



いせさき

6. 1
No. 35 2006

伊勢崎市のホームページ <http://www.city.isesaki.lg.jp>

人口と世帯(5月1日現在) 人口209,147人(男104,776人・女104,371人) 世帯数 76,592戸



5月21日、第11回島村渡船フェスタが開催。渡船や魚つかみ、カヌー体験、郷土芸能などさまざまなイベントが島村渡船乗り場で行われました。大勢の人が豊かな利根川の流にはぐくまれた自然とのふれあいを楽しんでいました。

主な内容	新しい区長・環境指導員・防犯委員の紹介・・・p.2～5	男女共同参画社会の実現に向けて・・・p.6～7
	納税で築く豊かで健康なまちづくり・・・p.8～9	市職員募集 p.10
	幼稚園保育料一部補助・第3子以降無料化・・・p.11	

市と市民のパイプ役として明るく住みよいまちづくりを支えるため
ご協力よろしく申し上げます

(敬称略)

行政区名	担当地区または町名	地区長・区長	環境指導員	防犯委員
宮前町		尾内本典	尾内健次	松本元良
東本町		須永佳也	板垣信吉	山本武良
下植木町		鹿沼正夫	大木伸作	桜井宏一
今泉町一丁目		高木宏	高岸祥之	小林啓祐
茂呂 第1行政区	北千木町	田村和之	八田昭一	丸橋清作
	南千木町	菊池元次	鈴木忠雄	菊池森蔵
茂呂 第2行政区	茂呂町一丁目	石原菊雄	岸伝二郎	田中清一郎
	茂呂町二丁目	並木大吉	五十嵐英男	児島道
	美茂呂町	石原伊知男	新井信雄	石原正雄
	ひろせ町	飽戸基司	児島隆	児島雅久
茂呂南町		福田晴幸	島田栄	栗原真一
新栄町		堀川茂	石綿定義	石原昭男・荻野春二
波志江町一丁目		矢内要吉	荻原辰巳	深沢和義・矢内忠作
波志江町二丁目		荻原茂	角田光一	月岡武久
波志江町三丁目		細井広	阿久津春男	女屋政寿
安堀町		高柳林作	栗原好夫	村田元雄
太田町		石川栄一	谷秀夫	細野太一郎・天田恒幸
稲荷町		境野守	伊藤省一	北渡瀬悟
宮子町		堀川行雄	井田国誉	井田常雄・八木伸之
連取本町		森村茂夫	牛尼喜夫	斎藤毅・多賀谷秀男
連取元町		茂木二郎	多賀谷雄三	井上豊司
連取町		小林加久	力丸宇中	本多武志・馬淵盛男
田中島町		諏訪浩道	六本木宏司	北爪務・石関公貴
宮郷 第1行政区	田中町	須田功	武井弘	横堀二郎
	上之宮町	町田茂義	石川嘉男	境野恵
	宮古町	宇野賢治	佐藤晴三	宇野文保
名和 第1行政区	葦塚町	茂木克己	武井英雄	飯島初夫
	阿弥大寺町	中沢幸信	桑名昭	大島利雄
	今井町	亀井徹夫	今井守皓	大谷仁
山王町		中島勉	星野智	坂田与四郎・星野武司
名和 第2行政区	堀口町	後閑虎臣	徳江駿介	野村昇
	中町	高橋宗雄	小此木福司	小此木巨
柴町		箱田新二	金子功	松村光雄
名和 第3行政区	戸谷塚町	小沢章宏	五十嵐武	矢内正勝
	福島町	徳島邦彦	本木健一	梅堀政之
	八斗島町	森田岩市	高庭行男	五十嵐計雄
豊受 第1行政区	除ヶ町	久保田源蔵	平田脩三	平田好男・斎藤香
	大正寺町	児島光夫	飯野正夫	熊谷清
豊受 第2行政区	富塚町	佐藤芳一	金井健	関口三男
	下道寺町	多賀谷裕久	蓮沼一美	番場好夫

平成
18
年度

区長・環境指導員・防犯委員 を紹介します

行政区名	担当地区または町名	地区長・区長	環境指導員	防犯委員
曲輪町	(1区) 1~12	中 沢 正 美	田 部 井 常 年	萩 原 利 夫
	(2区) 13~20	中 西 保	茂 木 茂 雄	井 草 皓
	(3区) 21~36	芝 崎 和 子	山 本 公 司	星 野 昭
大手町	(1区) 1・2・6~10・12	小 林 信 吉	中 田 紀 一	内 山 和 巳
	(2区) 3~6・12~14	清 水 孝 一	高 橋 正 春	天 野 宏
	(3区) 15~22	黒 崎 義 正	品 川 裕	品 川 裕
	(4区) 11・22~28	富 岡 郁 夫	二ノ宮 賢 造	江 森 常 芳
平和町	(1区) 1~3・11~15	谷 口 進 雄	川 端 護	田 中 進 一 郎
	(2区) 4~11・17~23	大 沢 実	鎌 田 章	阿 久 津 英 一
	(3区) 16・24~27	小 倉 直 臣	菅 野 清 信	後 閑 祐 二
本町	(1区) 1~6・14~23	浅 田 清 介	浅 田 清 介	竹 下 孝 一
	(2区) 6~13・15	鴨 下 日 出 邦	小 山 龍 太	檜 原 定 雄
中央町	(1区) 1~13・15・17	後 藤 惇	鷓 生 川 紀 興	内 山 浩
	(2区) 14・16・18・22・23・28~30	島 野 恒 雄	松 本 孝	黒 田 唯 志
	(3区) 19~21・24~27	小 堀 重 明	鈴 木 正 雄	真 下 金 次
緑町		田 辺 信 行	菊 地 良 一	細 井 昇
三光町		平 尾 宏	棚 橋 亀 太 郎	須 藤 文 雄
若葉町	(1区) 1~14	立 沢 卓 也	小 竹 昇	飯 島 三 千 男
	(2区) 15~22	大 嶋 祥 司	岡 安 昭 義	藤 田 周 弘
喜多町		小 佐 野 秀 司	砂 川 光 弘	西 方 善 則
宗高町		山 野 井 宏 之	北 嶋 来 治	渋 沢 健
柳原町		高 山 武 次	加 藤 正	正 田 二 郎
寿町		高 山 清 平	石 森 文 雄	村 岡 由 望
華蔵寺町		塩 野 信 敏	川 端 俊 幸	三 宮 龍 治
末広町			金 谷 安 敏	高 柳 圭 司
上泉町		坂 口 隆 一	金 子 喜 市	木 村 有 道
八坂町		柴 草 稔	藤 田 辰 夫	板 垣 彰
今泉町二丁目		高 橋 正 彦	坂 田 孝 志	横 田 年 章
三和町	旧曙町	長 谷 川 太 一	森 義 雄	小 淵 五 男
	旧堤町	木 暮 泰 三	斎 藤 公 夫	石 井 和 広
	旧書上町	板 垣 森 夫	吉 沢 久 治	吉 野 通 尚
本関町		飯 島 明 夫	川 島 文 雄	矢 島 岳 次
鹿島町	旧植木町	川 端 敏 央	川 端 文 治	村 岡 正 弘
	旧中下町	木 暮 軍 平	沼 田 進	大 賀 孝 雄
上植木本町		斎 藤 長 久	高 橋 幸 雄	高 橋 重 幸
豊城町		大 和 延 次	古 郡 満 夫	栗 原 喜 一・斎 藤 三 好
上諏訪町		木 村 政 司	高 田 泰 司	金 子 克 次・古 沢 修
日乃出町	旧下諏訪町	木 村 広 行	立 川 満	久 保 田 哲 也
	旧神谷町	久 保 田 卯	須 賀 文 男	石 原 秀 夫
昭和町		石 倉 辰 雄	中 嶋 陸 夫	松 村 元 夫

(敬称略)

行政区名	担当地区または町名	地区長・区長	環境指導員	防犯委員
東 国 定 下	国定町一丁目の一部	根 岸 喜代志	細 野 勝 勝	海 津 義 雄
西 国 定 上	国定町二丁目の一部	松 原 優 吉	大 山 重 博	松 原 敏 一
西 国 定 下	国定町二丁目の一部	北 爪 光 政	長 岡 康 浩	松 村 健 一
上 田	上田町	鹿 沼 良 壬	鹿 沼 真 一	大 山 止美三
西 小 保 方	西小保方町	小 島 通 明	小 島 守 一	小 島 悟 一
境 東 町		吉 田 功 一	羽 鳥 康 孝	町 田 三 二
諏 訪 町		柿 沼 勲 一	鶴 生 川 昭 二	石 井 和 夫
元 町		田 島 英 夫	勅使河原 良 男	湯 田 善 一 郎
南 町		木 村 三 郎	梶 山 彰 一	伊 部 芳 夫
境 仲 町		永 田 睦 一	中 島 康 夫	河 田 茂 一
上 町		柿 沼 陽 夫	毛 塚 春 夫	毛 塚 春 夫
萩 原		関 口 吉 範	中 島 好 雄	高 橋 俊 幸
清 水 町		波 形 静 夫	森 村 茂 一	中 田 勝 美
百 々 東		岡 村 憲 一	小 林 国 夫	川 崎 淳 一
美 原		新 井 元 吉	田 島 一 夫	田 代 政 夫
百 々		高 橋 桂 二	高 橋 桂 二	大 島 万 津 夫
中 島		柿 沼 徹 美	新 井 和 雄	須 田 知 司
西 今 井		茂 木 益 雄	小 林 道 太 郎	平 田 晋 作
上 矢 島		藤 村 時 次	小 此 木 吉 一	田 代 貞 一
伊 与 久 1 区		古 郡 守 充	小 森 谷 茂 光	小 林 茂 喜
伊 与 久 2 区		小 此 木 勝 利	細 谷 重 通	塩 谷 喜 泉
伊 与 久 3 区		高 井 正 二	山 田 清 一	小 野 里 好 弘
木 島		高 橋 信 之	塩 尻 秀 夫	高 木 市 也
下 淵 名 6 区		加 藤 一 雄	吹 上 親 吏	山 本 正 明
下 淵 名 7 区		丸 谷 宗 一 郎	石 井 昭 安	内 村 栄 吉
上 淵 名		梶 塚 正 孝	長 沼 勝 美	細 谷 健 一
東 新 井		川 島 忍 一	清 水 清 政	大 栗 利 昭
保 泉		中 山 千 寿 雄	中 山 菊 男	長 谷 川 幸 男
保 泉 一 丁 目		木 村 正 男	辻 賢 一	横 山 宏 己
上 武 士		森 村 忠 宣	坂 本 勝 雄	池 田 鋭 一
下 武 士 西		中 島 昭 広	高 木 敬 一	重 田 昭 一
下 武 士 東		中 島 豊 一	柳 田 輝 吉	中 島 敏 匡
小 此 木		石 原 順 一	高 柳 茂 夫	富 岡 正 幸
新 地		川 上 慎 一	石 井 正 明	賀 来 泰 彦
新 野 新 田		渋 沢 淳 一	関 口 武 一	関 口 達 也
立 作		町 田 幸 郎	町 田 克 己	田 島 敏 一
北 向		田 島 富 士 夫	栗 原 輝 久	石 倉 紀 夫
西 島 前 河 原		大 野 勝 一	新 井 幸 司	新 井 宏 一
平 塚		田 部 井 定 雄	高 柳 昭 一	渋 沢 得 治
境 新 栄		梶 井 武 雄	新 井 史 城	金 井 盛 司
南 米 岡		栗 原 利 彦	栗 原 真 澄	中 里 一 夫
北 米 岡		金 井 義 雄	石 沢 忠 義	阿 部 伊 佐 男
栄 町		長 谷 川 昇 三	武 正 正 二	関 口 宏 男
女 塚		奥 積 精 一	柴 崎 紀 男	久 松 茂 一
三 ツ 木		大 谷 富 衛	富 田 三 輝 夫	秋 田 利 光

行政区名	担当地区または町名	地区長・区長	環境指導員	防犯委員
豊 第 3 行政 区	馬見塚天神町	渡 辺 邦 夫	久 保 田 実	小 島 武 庸
	馬見塚三ツ橋町	長 谷 川 安 夫	金 井 恭 治	佐 俣 幸
	馬見塚中町	久 保 田 庄 三 郎	田 部 井 次 郎	田 島 盛 男
	馬見塚本町	剣 持 利 雄	金 井 右 吉	関 根 久 男
	馬見塚淵町	久 保 田 尚	黒 沢 角 市	沓 沢 純
	馬見塚清水町	松 村 進	桜 場 孝 幸	榎 原 秀 雄
	リバータウン広瀬	金 子 弘	渡 辺 公 平	川 崎 繁 雄
豊 第 4 行政 区	長沼本郷町	三 坂 武 治	須 藤 登	小 暮 貞 一
	長沼町	牛 久 保 滋	桜 井 克 彦	小 林 哲 郎
豊 第 5 行政 区	上蓮町	五 十 嵐 秀 夫	三 上 和 郎	斎 藤 道 彦
	下蓮町	吉 田 信 一	吉 田 賢 二	鹿 山 充 也
	国領町	石 田 信 雄	高 柳 政 保	高 柳 寛 司
	飯島町	常 見 実	斎 藤 元 広	井 田 勝 博
羽 黒 町	新 田 博	手 島 盛 男	松村 要・金井作蔵	
西久保町一丁目	室 井 勝 雄	常 木 義 一	佐 藤 公 一	
西久保町二丁目	沼 賀 茂 一	山 田 昌 吾	青 木 宏 文	
西久保町三丁目	高 松 脩	富 菜 武	石 川 勝 久	
曲 沢 町	鈴 木 良 雄	鈴 木 利 通	近 江 利 幸	
赤 堀 鹿 島 町	白 田 誠 忠	大 木 政 俊	高 橋 良 一	
間 野 谷 町	赤 石 和 男	新 井 英 世	筑 井 茂	
香 林 町 一 丁 目	久 保 田 寿 一	石 井 茂	斎 藤 武 士	
香 林 町 二 丁 目	阿 佐 見 徳 明	稲 葉 修	阿 佐 見 耕 一	
野 町	五 月 女 慶 男	中 村 孝 一	松 本 伸 一	
磯 町	江 原 孝 一	境 野 量 夫	金 子 光 博	
西 野 町	山 口 雅 晴	須 永 祐 充	金 内 章 一	
赤堀今井町一丁目	渋 沢 東 次	秋 間 栄	小 国 友 之	
赤堀今井町二丁目	小 林 恒 雄	渡 辺 正 一	板 野 政 雄	
下 触 町	美 濃 輪 金 作	大 塚 公 代	大 沢 仁	
五 目 牛 町	田 部 井 啓 充	田 部 井 基 充	神 沢 寛	
市 場 町 一 丁 目	石 田 利 雄	川 端 時 弥	千 本 木 孝 一	
市 場 町 二 丁 目	五 味 定 之	藤 生 明 春	大 矢 光 利	
堀 下 町	稲 庭 政 則	河 井 俊 雄	蜂 須 英 雄	
小 泉	小泉町	田 村 健 一	赤 石 雅 美	出 島 正 人
下 代	東小保方町の一部	松 島 公 雄	井 上 孝 行	荻 原 幸 雄
平 井	平井町	磯 高 幸	磯 力	橋 場 宏
下 谷	東小保方町の一部	渡 辺 勝	清 水 久 三 郎	須 賀 吉 治
下	東小保方町の一部	竹 沢 靖 之	竹 沢 昭 光	松 島 博
新 町	東小保方町の一部	木 島 善 雄	小 保 方 重 吉	長 岡 弘 志
台	東 町	平 野 久 雄	下 境 史 郎	松 浪 茂
八 寸	八寸町	井 上 昌 司	斎 藤 英 太	須 永 克 男
三 室	三室町	内 田 道 夫	勅使河原 健 作	大 和 栄
田 部 井 上	田部井町一丁目	円 明 良 一	高 城 昭 利	藺 田 敏 治
田 部 井 下	田部井町二丁目	監 物 正 義	阿 久 津 福 一	阿 久 津 龍 雄
向 原	田部井町三丁目	佐 藤 純 三	阿 久 津 勝 也	関 口 恵 一
東 国 定 上	国定町一丁目の一部	久 保 田 光 一	諏 訪 映	松 原 定 一

あなたはどう考えますか

男性も女性も性別にかかわらず、それぞれの個性と能力が十分に発揮できる男女共同参画社会の実現のためには、市民の皆さん一人ひとりの取り組みがとて大切で、本市では、男女共同参画社会の推進を図るため、新たに「男女共同参画計画」の策定を目指し、昨年12月に市民意識調査を行いました。今回、その中から主な結果を紹介いたします。日ごろの生活の中でどのような課題や問題があるのか、一緒に考えてみましょう。数字の単位未満は四捨五入しているため、合計が100%にならない場合があります。市民意識調査の詳しい結果は市ホームページでご覧になれます。

市民意識調査の詳しい結果は市ホームページでご覧になれます。

問い合わせ 人権課（内線2120）

市男女共同参画「市民意識調査」の概要



調査対象 市内に在住の満20歳以上の男女2,000人
 抽出方法 無作為抽出法（居住地区、性別に偏りがないよう配慮）
 調査方法 調査票を郵送により配布・回収
 調査期間 平成17年12月12日から26日まで
 回収数 846票（回収率42.6%）
 郵送による配布ができなかった数 = 14票

男女の地位の平等

男女の地位に対する考え方は、全体的に「男性の方が優遇されている」とする回答が多く、中でも「社会通念・慣習・しきたりなど」は7割を超えています。（表1参照）
 年齢別では、特に40代の女性で「男性の方が優遇」と考える人が多くみられます。

結婚・家庭生活

夫は仕事、妻は家庭と考える方に対して、「そう思わない」とする回答が全体で多く

なっています。しかし、男性では「そう思う」とする回答が多く、男女間で意識の差がみられます。（表2参照）
 また、「女性向き・男性向きの仕事があるのは当然であるか」、「男性にとって、妻子を養う義務があることは重要であるか」の問いに対して、「そう思う」とする回答が全体で8割を超えています。

年齢別では、30代の男性で「妻が仕事、夫が家事・育児の選択があってもいい」、「出世のために家庭生活を犠牲にしたくない」とする回答が6割を超えており、家庭を大切に考える傾向がうかがえます。

表1 男女の地位は平等になっていると思いますか

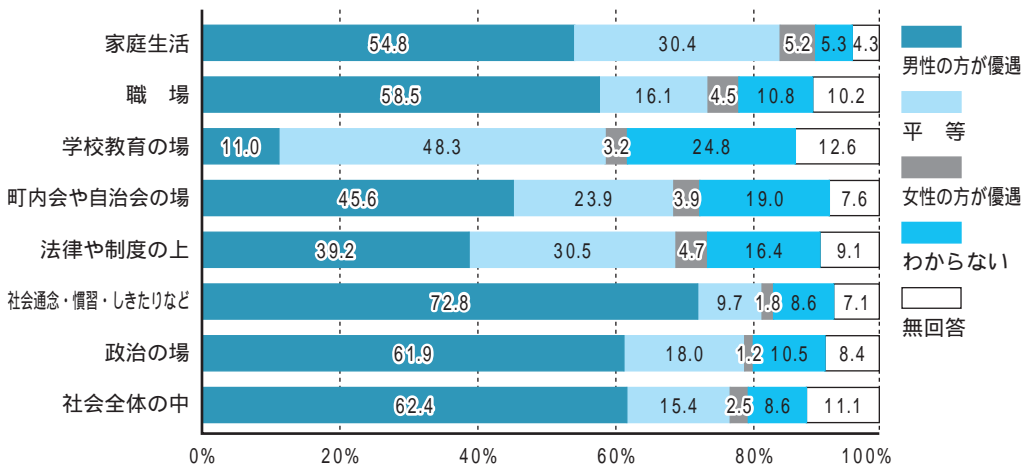
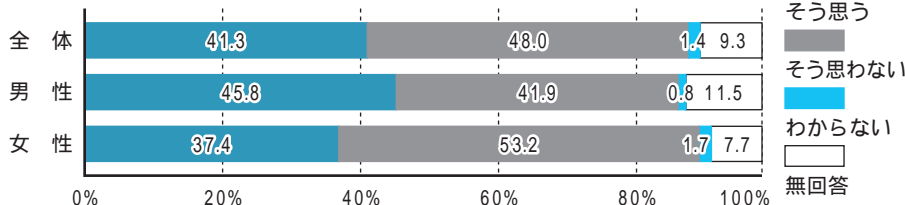
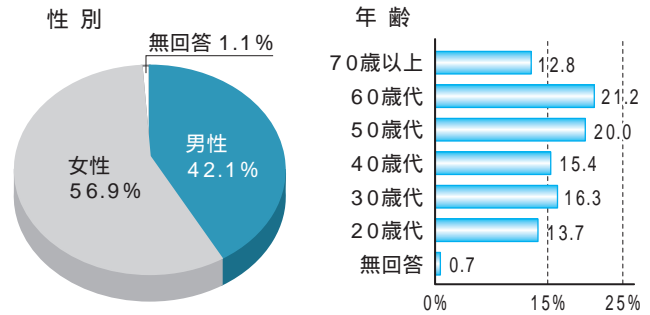


表2 夫は仕事、妻は家庭を中心に生活するべきだと思いますか





【回答者の内訳】



家事の分担状況

家事の分担に対する考え方は、「食事のしたく」、「食事の後片付け」、「掃除」、「洗濯」などの家事を、「主に女性が分担」とする回答が大半を占めています。（表3参照）

子育て

子育てに対する考え方は、75%の人が「性別にかかわらずなく、個性をいかして育てる」と回答しています。

子育てと自分の活動のバランスについて、理想は男女ともに「自分の活動と育児を同時に重視」とする回答が過半数を占めているのに対し、現実には男性で「自分の活動を優先」、女性で「育児を優先」とする回答が6割を占めています。子育ての不安について、「子どもの病気や発育」、「子育てに伴う経済的負担が重い」とする回答が多くみられます。特に男性は「子どもと過ごす時間や会話が少ない」、女性は「夫が子育てに協力しない」

とする回答が多くみられ、子育ての中心が女性となっている傾向がうかがえます。

仕事・職場

女性が職業を持つことに對する考え方は、男女ともに「結婚後は家事に専念」、「子どもに手がからなくなれば再び職業を持つ」の合計が、「職業を持ち続ける方がよい」とする回答を大きく上回りました。女性が継続して働くことの難しさがうかがえます。

私たちにできることは

調査の回答の中で、「まずはお互いを思いやる気持ちを持つことが大切」という意見がありました。

21世紀の社会は、さらなる少子高齢化や核家族化が予想されています。男女の枠に縛られず、それぞれの個性と能力が十分に発揮できる社会の実現が求められています。

本市では、今回の調査結果を基に「男女共同参画計画」の策定を進めています。私たちの身の回りにも、できることはまだまだたくさんあります。まずは、あなたも、まずはそこから取り組んでみませんか。

男女共同参画週間記念事業
男女共同参画セミナー

6月23日（金）から29日（木）までは「男女共同参画週間」です。本市では、記念イベントとして、次のとおり「男女共同参画セミナー」を開催します。皆さんの参加をお待ちしています。

日時・会場

7月1日（土）午後2時～3時30分 = 赤堀公民館
2日（日）午前10時～11時30分
= あずま公民館
午後2時～3時30分
= 境総合文化センター

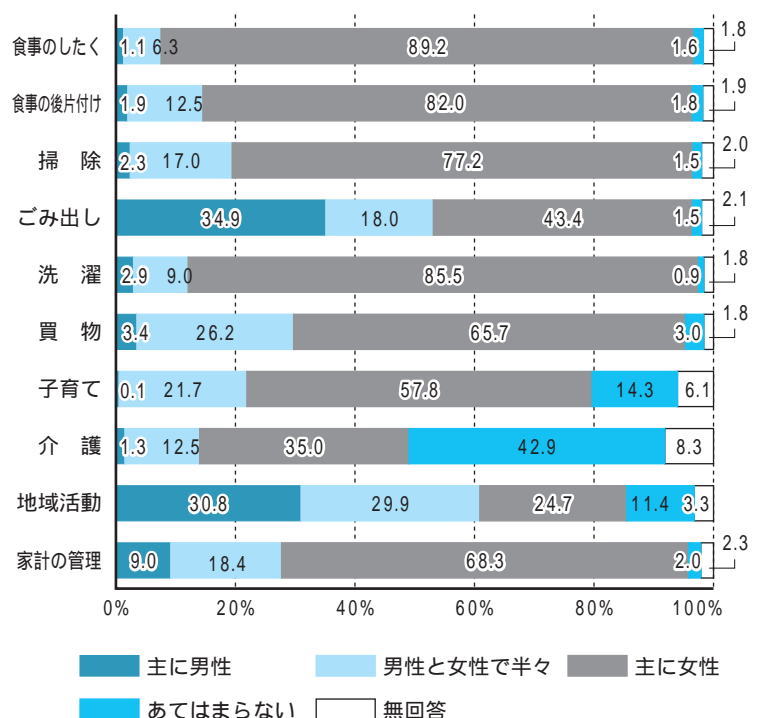
定員 各40人

テーマ 男女共同参画の視点で暮らしを豊かに
講師 大森昭生さん（共愛学園前橋国際大学助教授）
参加料 無料

託児はファミリー・サポート・センターをご利用ください（有料です）

申し込み 当日、直接会場へ

表3 家事の分担はどちらがしていますか



納税で築く豊かで健康なまちづくり

税金は納期限内に納めましょう

市民の皆さんが豊かで健康な暮らしができるよう、市では、市民サービスと市民福祉の向上に向けて広い範囲でさまざまな仕事をしています。そのための費用は、市民の皆さんから納付していただく税金が財源となります。

税金の役割について十分ご理解をいただき、それぞれの納期限までに納めていただくようお願いいたします。

● 便利な口座振替

便利で確実な口座振替をご利用ください。納め忘れがなく、忙しいときでも安心です。一度申し込みをすると、自動的に振替納付され、毎年継続されます。

● 口座振替ができる税目

- 市・県民税（普通徴収）
- 固定資産税
- 軽自動車税
- 国民健康保険税

● 申し込み手続き

あなたの預貯金口座のある金融機関または郵便局の窓口で、「口座振替依頼書」（自動払込み利用申込書）に必要事項を記入し、提出してください。

納税義務者本人の預貯金口座がなくても、家族などの口座で預貯金者の同意があれば口座振替が利用できます。

● 申し込みに必要なもの

預貯金通帳・通帳に使用している印鑑・市税の納付書
共有の固定資産税で「外名」と記載されているものも、納付書が必要です

● 注意点

振替日は、各税目の納期限の日ですが、口座の預貯金が不足していると振替ができませんのでご注意ください。振替ができなかったときは、後日送付される督促状を持参し、現金で納めてください。
口座振替の開始日は、申し込みをした日付によって決まります。

現金と口座の二重納付や納め忘れのないようご注意ください。

● 金融機関の窓口でも納付できます

口座振替を利用されない人は、納期限までに納付書に記載されている金融機関の窓口で納付書を持参し、直接現金で納付してください。

● 気軽に納税相談を

納税課では個々の事情を考慮し、納付できるよう常時相談を受け付けています。気軽に話しください。
お問い合わせ 納税課（内線2236）

● 市・県民税納税通知書を送付します

市・県民税は、毎年1月1日現在に住所のある市（県）に、前年中の収入に応じて納めていただく税金です。

今年度の市・県民税納税通知書を6月中旬に発送します。なお、主な税法改正点は次の4点です。

- 老年者控除の廃止
65歳以上で前年所得125万円以下の人の非課税措置の廃止
- 今年度は年税額の3分の2を減額する経過措置が講じられます
- 生計同一の妻に対する均等割非課税措置の廃止
- 昨年度は均等割額を2分の1にする経過措置が講じられましたが、今年度から廃止になりました
- 定率減税の縮減
15% 7・5%（上限4万円 2万円）へ改正

【納税方法】

● 普通徴収（自営業者や年金受給者など）

年税額を通常6月・8月・10月・翌年1月の4期に分けて納めていただく方法です。普通徴収の納税通知書は各個人に郵送します

● 特別徴収（会社員など）

給与からの天引きにより、本年6月から翌年5月までの12か月間で納めていただく方法です。

● 特別徴収の税額通知書は、各事業所などを通じて送付します

● 給与所得者の特別徴収

市・県民税の納税義務者のうち、課税年度の4月1日現在において給与の支払いを受けている人は、特別徴収の方法をとることになっています。事業所の都合などで、特別徴収ができない場合は普通徴収による納税となります
お問い合わせ 市民税課（内線2231）または各支所税務課

国民健康保険税の納付

国民健康保険は、加入者の収入・資産などに応じてお金を出し合い、病気やけがをしても安心して医療が受けられるよう、加入者全員で助け合う相互扶助の保険制度です。

しかし、加入者の高齢化や医療技術の進歩による医療費の高額化など、国民健康保険が医療機関に支払う保険給付費は年々増加し、財政状況は大変厳しくなっています。

また、40歳以上の国民全員で支え合っていく介護保険制度も、国民健康保険税（以下国保税）の介護分から支払われています。

健全な財政運営に支障をきたさないために、加入者の皆

さんのご理解とご協力をお願いします。

国保税の軽減

低所得者の負担を軽くするため、前年中の所得が一定額以下のときに、均等割額・平等割額の一部を軽減します。

確定申告または市・県民税の申告が済んでいることが条件となります。

4 割軽減 加入者世帯の総所得金額が33万円と加入者（世帯主を除く）一人につき24万5千円を加算した金額を超えない世帯

6 割軽減 加入者の世帯の総所得金額が33万円を超えない世帯

減免

災害など特別な事情で一時的に国保税が支払えなくなつ

たとき、国保税の減免措置を受けられる場合があります。納期の過ぎていないものが対象になります

介護保険

【年齢によって国民健康保険税の決め方が異なります】

40歳未満の人

医療分だけの国保税

40歳以上65歳未満の人

医療分と介護分の合計額の国保税

65歳以上の人

医療分だけの国保税

介護分は介護保険料として別に納付

世帯主あてに納税通知書を送付

7月中旬に世帯主あてに納税通知書を送付します。世帯主が国民健康保険に加入していない場合でも、世帯内に加入している人がいると、国保税は世帯主に課税されます（世帯主は国保税の算定には含まれません）。

また、課税明細には、加入者それぞれの医療分・介護分の合計額と内訳などが記載されています。

問い合わせ 国民健康保険課（内線2129）または各支所住民課

表3 国民健康保険税の計算式

国民健康保険税

40歳以上65歳未満 = **A** + **B** 40歳未満、65歳以上 = **A**

医療分（限度額53万円）

所得割額 + 資産割額 + 均等割額 + 平等割額
 (1) + (2) 1人につき 1世帯あたり

(1) 所得割額 = (平成17年分の総所得金額 - 33万円) × 所得割率 (7.3%)
 (2) 資産割額 = (平成18年度固定資産税額土地、家屋) × 資産割率 (30.0%)

平成17年1月1日において65歳に達していた人で、平成17年度に公的年金等控除の適用を受けた場合には、公的年金に係る雑所得から130,000円の特別控除があります。

介護分（限度額9万円）

所得割額 + 資産割額 + 均等割額 + 平等割額
 (1) + (2) 1人につき 1世帯あたり

(1) 所得割額 = (平成17年分の総所得金額 - 33万円) × 所得割率 (1.3%)
 (2) 資産割額 = (平成18年度固定資産税額土地、家屋) × 資産割率 (4.3%)

表1 負担割合一覧

税率	医療分	介護分
所得割	7.3%	1.3%
資産割	30.0%	4.3%
均等割	19,600円	6,000円
平等割	19,500円	5,000円

表2 納期一覧

第1期	7月31日(月)
第2期	8月31日(木)
第3期	10月 2日(月)
第4期	10月31日(火)
第5期	11月30日(木)
第6期	12月25日(月)
第7期	平成19年 1月31日(水)
第8期	2月28日(水)



相談も常時受け付けています



第一次募集

市職員を募集します

(一般行政職)

市では、来年4月採用の一般行政職の職員採用試験を行います。「試験案内」および「試験申込書」は、職員課および各支所庶務課で交付しています(土・日曜日は除きます)。

書類を郵送で請求する場合は、封筒に「職員採用試験申込書請求」と朱書きし、切手140円分を張った返信用封筒(A4の申込書が入るサイズ)を同封してください。また、市ホームページ(<http://www.city.isesaki.lg.jp>)からも印刷することができます。

受験の申込書類は、原則として受験者本人が職員課に持参してください。持参できない場合は、代理または郵送でも受け付けます。

書類の提出・問い合わせ

職員課(〒372-8501 今泉町二丁目410、内線2312)

職員採用試験の募集案内

試験区分	事務職	技術職(土木)	技術職(機械)
採用予定人員	13人	2人	1人
受験資格	昭和54年4月2日から昭和60年4月1日までに生まれた人 学歴は問いません		
申込受付期間	6月5日(月)から20日(火)までの午前9時~午後5時 (土・日曜日は除きます。郵送の場合は6月20日の消印まで有効)		
試験日	1次試験:7月23日(日) 2次試験:8月22日(火)を予定		
試験方法	1次試験:大卒程度の教養試験・ 適性検査 2次試験:面接・集団討論	1次試験:大卒程度の専門試験・ 適性検査 2次試験:面接・集団討論	

第2次募集について

第2次募集は、事務職(大卒・大卒見込みの人は除きます)の募集を予定しています。内容については8月1日号の広報いせさきに掲載します。

第1次募集に応募した人は、第2次募集には応募できません。

幼稚園の保育料を一部補助 第3子以降の園児の保育料無料化

就園奨励費補助事業 (国庫補助事業)

幼稚園に子どもを通園させている家庭に保育料の一部を補助します。

今年度から小学1年生の兄・姉がいる場合は、在園児を第2子として数えられることになりました。基準表の通常の場合と小学1年生の兄・姉がいる場合を比較して、有利な基準で補助します。

対象 市内に在住の下表に該当する世帯

市外の認可済み幼稚園に子どもを通園させている家庭も対象になります

申請書(調書)は6月中旬に各幼稚園から配布します

第3子以降保育料無料化(軽減)事業

幼稚園に第3子以降の子どもを通園させていて就園奨励費補助事業の対象になっている家庭のうち、比較的所得の低い家庭の保育料を無料化(軽減措置)します。

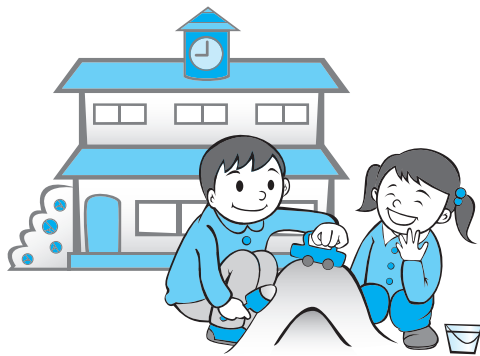
対象 市内に在住の市民税所得割額が18,600円以下の世帯
市外の認可済み幼稚園に子

子どもを通園させている家庭も対象になります
補助(減免)金額

幼稚園就園奨励費補助金と合わせて次のとおりです
市立幼稚園は、年額保育料分70,800円を限度とします

あかぼり幼稚園とあずま幼稚園は、年額保育料分54,000円を限度とします
私立幼稚園は、年額204,000円を限度とします

いずれも
申し込み 各幼稚園へ
問い合わせ 学校教育課(内線2430)または各支所教育課



平成18年度幼稚園就園奨励費補助金の保育料補助(減免)限度額基準表

	平成18年度に納入すべき市民税額による階層区分	通常の場合			小学1年生の兄・姉がいる場合		
		1人就園の場合および同一世帯から2人以上就園している場合の最年長者(第1子)	同一世帯から2人以上就園している場合の次年長者(第2子)	同一世帯から3人以上就園している場合の左以外の園児(第3子以降)	小学1年生の兄・姉(第1子)	1人就園の場合および同一世帯から2人以上就園している場合の最年長者(第2子)	同一世帯から2人以上就園している場合の左以外の園児(第3子以降)
市立幼稚園	非課税となる世帯(生活保護世帯を含む)	20,000円	38,000円	66,000円	/	26,000円	32,000円
	均等割だけ課税になる世帯(所得割非課税世帯)						
あかぼり・あずま幼稚園	非課税となる世帯(生活保護世帯を含む)	15,200円	28,900円	50,300円	/	19,800円	24,400円
	均等割だけ課税になる世帯(所得割非課税世帯)						
私立幼稚園	非課税となる世帯(生活保護世帯を含む)	140,500円	185,000円	257,000円	/	156,000円	170,000円
	均等割だけ課税になる世帯(所得割非課税世帯)	106,500円	161,000円	250,000円		125,000円	143,000円
	所得割額が18,600円以下となる世帯	80,900円	143,000円	243,000円		102,000円	122,000円
	所得割額が135,000円以下となる世帯	56,900円	126,000円	238,000円		80,000円	103,000円

父母ともに市民税が課税の場合は、その合計額になります
未申告者は対象外になります

あつまれ 元気キッズ

Issyoni Asobouyo



■児童センター☎23-6463 ■赤堀児童館☎63-1001 ■赤堀南児童館☎62-8723 ■赤堀あさひ児童館☎63-1616 ■きく児童館☎61-0600
■さざんか児童館☎62-8880 ■あやめ児童館☎62-9977 ■境児童センター☎70-6100 ■境児童館どんぐり☎70-2415

児童センター

読み聞かせの会



期日 6月17日(土)
時間 午後2時開始
内容 「しろつめ草の会」の皆さんによる読み聞かせ
申し込み 開始10分前から

七夕飾り作り



期日 6月24日(土)
時間 午後2時開始
内容 短冊などの七夕飾りを作ります
申し込み 開始10分前から

バドミントン大会



期日 6月25日(日)
時間 午後2時開始
対象 小学3年生から中学生
内容 小・中学生の部に分かれて、1位から3位まで賞状と賞品が出ます
申し込み 開始10分前から

境児童館どんぐり

ぽんぽんカエルボール作り

期日 6月12日(月)から25日(日)まで
14日・21日の水曜日は除きます
時間 午前9時30分～午後6時
内容 風船にカエルの顔を付けて遊びます
申し込み 各日とも午前9時30分から随時

読み聞かせの会



期日 6月13日(火)
時間 午前11時開始
内容 「たんぼぼの会」の皆さんによる絵本や紙芝居の読み聞かせ
申し込み 開始10分前から

親子でリトミック

期日・対象
7月11日(火) = 0歳児
7月18日(火) = 1歳児
7月25日(火) = 2歳児
時間 午前10時30分開始
定員 各10組(先着順)
申し込み 6月19日(月)から直接

父の日プレゼント作り



期日 6月18日(日)
時間 午後2時開始
対象 小学生以上
定員 30人(先着順)
内容 プラスチックの板を使ってキーホルダーを作ります
参加料 100円
申し込み 6月10日(土)から直接または電話で

プラネタリウム

今月の投影番組
テーマ 夏の天の川で星座を探そう
投影開始 6月10日(土)から
内容 天の川にかかる夏の星座や、明るい星たちを紹介します
投影日時 土・日曜日 = 午前11時・午後1時30分・4時開始
6月3日(土)・4日(日)は番組入れ替えのため休みます

境児童センター

父の日プレゼント作り

期日 6月17日(土)・18日(日)
時間 午前10時～午後4時
対象 幼児(保護者同伴) 小学生
内容 紙粘土で作ったマスコットにメッセージを添えて、つるし飾りを作ります
申し込み 各日とも午前10時から随時

赤堀・赤堀南・赤堀あさひ児童館

あそびの教室



期日・会場
6月21日(水) = 赤堀児童館
6月22日(木) = 赤堀あさひ児童館
6月27日(火) = 赤堀南児童館
時間 午前10時30分～11時30分
対象 幼児(保護者同伴)
内容 七夕飾りを作ります
申し込み 各館ごとに当日午前10時から

さざんか児童館

折り染め体験

期日 6月12日(月)・13日(火)
時間 午前10時～午後4時30分
内容 障子紙を使って折り染めをします
申し込み 各日とも午前10時から随時

うちわ作り

～折り染めを使って～
期日 6月19日(月)から24日(土)まで
時間 午前10時～午後4時15分
対象 誰でも参加できます
申し込み 各日とも午前10時から随時

あやめ児童館

パチンコ作り



期日 6月17日(土)
時間 午後1時開始
対象 小学生
定員 30人(先着順)
参加料 100円
申し込み 6月5日(月)から参加料を添えて

きく児童館

わいわいクラブ

～スポーツチャンバラ～
期日 6月17日(土)
時間 午後1時30分開始
対象 小学生以上
定員 30人(先着順)
申し込み 6月10日(土)から直接または電話で

日	月	火	水	木	金	土
				1	2	3
4	5	6	7	8	9	10
11	12	13	14	15	16	17
18	19	20	21	22	23	24
25	26	27	28	29	30	

● = 児童センター ○ = 赤堀・赤堀南・赤堀あさひ児童館
◇ = きく・さざんか・あやめ児童館
▲ = 境児童センター ▲ = 境児童館どんぐり

あずま図書館

おはなしタイム
 期日 6月10日(土)
 時間 午後2時30分開始
 会場 視聴覚室
 内容 「しろつめ草の会」の皆さんによる
 絵本や紙芝居などの読み聞かせ

子どもアニメシアター
 「ポケットモンスター 裂空の訪問者」
 期日 6月18日(日)
 時間 午後1時30分開始
 会場 視聴覚室

名作シアター
 「ミッション・インポッシブル」
 期日 6月25日(日)
 時間 午後1時30分開始
 会場 視聴覚室

第5回企画展「丸ポストのある風景」
 期間 6月29日(木)まで
 会場 ミニギャラリー
 内容 柳沢哲也さんが全国にある「丸ポスト」を撮影した写真を展示します

赤堀図書館

「子馬の会」の皆さんによる読み聞かせ
 期日 6月10日(土)
 時間 午後2時開始
 会場 赤堀公民館

子ども放送局
 期日 6月10日・24日の土曜日
 時間 午前11時～正午
 10日は午前11時45分まで
 会場 赤堀芸術文化プラザ

今月の休館日

赤堀・あずま・境図書館
 5日・12日・19日・26日の月曜日と30日
 (館内整理日)

境図書館

子ども映画会
 「ワンピ - ス
 ~珍獣島のチョッパー王国~」
 期日 6月24日(土)
 時間 午後2時開始
 会場 講座室
 内容 王なる宝を求めて珍獣たちの楽園を
 目指すルフィー一行だが...

「たんぼぼの会」の皆さんによる読み聞かせ
 期日 6月17日・7月1日の土曜日
 時間 午後2時30分開始
 会場 絵本コーナー

伊勢崎市図書館

としょかん子ども会
 期日 6月24日(土)
 時間 午前11時開始
 会場 2階集会室
 内容 「まつぼっくり」の皆さんによるス
 ライドを使った絵本などの読み聞かせ

おはなし会
 期日 土・日曜日
 時間 午前11時・午後2時開始
 会場 1階児童室
 内容 図書館職員による絵本や紙芝居の読
 み聞かせ

図書館ボランティア募集

対象 県内に在住の人で、土・日曜日中心
 (平日でも)に活動できる人
 内容 本棚の整理など
 詳しくは伊勢崎市図書館まで

伊勢崎市図書館
 7日・14日・21日・28日の水曜日と
 13日から20日まで(蔵書整理期間)

市民プラザ図書室
 13日・27日の火曜日



コースターづくりに挑戦

伝統文化に触れる

5月20日から28日まで、赤堀歴史民俗資料館で伊勢崎の絵紘展が開催されました。絵紘の展示のほか、市指定重要文化財「伊勢崎の太織」の展示や機織り体験などが行われ、来館者は伝統ある「いせさき織物」の魅力に触れていました。

まちの出来事

PHOTO NEWS



◀ ぶらだ、つかまえたぞ

▶ 息の合った見事なダンス



ラベンダーの苗木を配布

グリーンフェスタが盛大に開催

5月3日から5日まで、華蔵寺公園でグリーンフェスタ2006が開催されました。つつじが咲き誇る中、苗木の無償配布やダンスショー、マスのつかみ取りなど多彩なイベントが行われ、子どもから大人まで大勢の人が楽しんでいました。



子どもの日は楽しかったね

5月5日、児童センターや市内の児童館でさまざまなイベントが行われました。あやめ児童館では、のこぎりで竹を切り、水鉄砲を作成。きく児童館では、春のペーゴマ大会が開催され、大人顔負けのハイレベルな技が披露されました。

誰の水鉄砲が一番遠くに飛んだかな



優勝を目指して、真剣勝負



親子でびよんびよん

4月17日から28日まで、市内の11公民館で、親子でびよんびよんが開催。ブック・スタートの親子を対象に、絵本の読み聞かせや赤ちゃん体操、子育ての情報交換などが行われ、参加者は親子のふれあいを楽しんでいます。

話に聞き入る子どもたち

就職活動を支援します

5月15日、伊勢崎商工会議所でいせさき就職面接会が開催され、伊勢崎佐波地区の企業43社が参加しました。113人の学生がそれぞれプロフィールカードを手に面接に臨み、希望する企業の担当者に熱心に質問をしていました。



担当者から説明を受ける学生



慶祝を受ける田部井ちよさん

百歳ばいさき

4月30日、百歳の誕生日を迎えた田部井ちよさん(平塚)は、矢内市長の慶祝訪問を受けました。自宅の庭先で花を育てるのが、何よりも楽しみというちよさん。長生きの秘けつは「野菜を食べること、いつも腹八分目」だそうです。



委嘱状を受け取るモニター

市民の声を市政に

4月26日、市役所本庁で市政モニター委嘱状交付式が行われ、本年度は19人が委嘱されました。モニターの皆さんには、日常生活の中で感じた意見や疑問・提案などを報告していただき、今後の市政に反映させていきます。

情報掲示板

ISESAKI INFORMATION

伊勢崎市役所 ☎24 - 5111 あずま支所 ☎62 - 1311
赤堀支所 ☎62 - 1151 境支所 ☎74 - 1111

火災情報案内 ☎0180 - 99 - 2999

催し

県民防犯の日記念事業

毎月16日は、県民防犯の日です。また、6月11日(日)から20日(火)までは夏の県民防犯運動です。

身の回りの防犯対策を見直し、自主パトロールを実施するなど、犯罪の起こりにくいまちづくりにご協力ください。
記念式典・講演会

期日 6月16日(金)
時間 午後1時30分～4時
講師 小田啓二さん(NPO 法人日本ガーディアンエンジニアス理事長)
防犯機器展示

期日・時間 6月16日(金)
午後1時～4時、17日(土) 午前10時～午後6時、18日(日) 午前10時～午後5時

いずれも

会場 文化会館

問い合わせ 県人権男女共同

参画課(☎027 226

2355) または県警察本部

生活安全企画課(☎027

243 0110)

市消防団ポンプ操法大会

消防技術の向上と団員の士気高揚を図るため、消防団によるポンプ自動車操法大会を開催します。ぜひ、皆様でお出かけください。

期日 市大会 6月4日・11日の日曜日

伊勢崎佐波大会 6月25日(日)

時間 午前9時開会

会場 ちびっ子広場(坂東大橋上流利根川河川敷)

問い合わせ 消防本部総務課(☎3511)

発達を考える勉強会

～発達の子になる

お子さんと一緒に

期日 6月25日(日)

時間・対象

【第1回】 午後1時15分～2時45分 発達に気になる幼児、発達障害児(小学1・2年生)
【第2回】 午後3時～4時30分 知的障害児(小学1～3年生程度)

会場 餅の郷(円形交流館) 定員 各10組(先着順)

内容 講義と親子参加の遊びを通じて、発達の子になる子

姉妹都市親善

ソフトボールシリーズ

2006



姉妹都市スプリングフィールド市より使節団としてソフトボールチームが来伊し、市選抜チームと試合を行います。白熱した試合を見にきませんか。

期日・時間	内容
6月9日(金) 午後6時30分開始	開会式
6月9日(金) 午後7時開始	第1試合
6月10日(土) 午前10時開始	第2試合
6月10日(土) 午後1時開始	第3試合
6月11日(日) 午前10時開始	第4試合
6月11日(日) 午後1時開始	第5試合

雨天時は中止です
会場 市ソフトボール球場
問い合わせ 国際課(内線2115)

子どものコミュニケーション

の取り方を学びます

講師 是枝喜代治さん(東京福祉大学教授)

参加料 無料

申し込み・問い合わせ 6月15日(木)までにNPO法人 榎の木ネットワーク(☎305011)

おしゃべり会

障害者(児)を持つ家族が集まり交流する場です。悩みや喜びなど話してみませんか。

期日 6月8日(木)
時間 午前10時～正午

魅惑の仏たち

第4回木遊会作品展

期間 6月23日(金)から25日(日)まで

時間 午前9時～午後5時

25日は午後3時まで

会場 ふくしプラザ

内容 仏像彫刻の展示

問い合わせ 木遊会事務局の大和紀元さん(☎237389)

市補助金等検討審議会を設置しました

本市では、行政改革の一環として、各種団体などに対して交付する補助金または交付金の適正化および効果的な交付を図るため、市補助金等検討審議会を設置しました。

5月2日には第1回の審議会が開催され、今後、補助金の審査基準や交付基準、補助金対象事業の見直しなどについて協議を進めていきます。

問い合わせ 財政課（内線2472）

平成18年度 第1回外国人共生会議

日本人を含むさまざまな国の人たちが集まり、多文化共生社会づくりなどについて話し合います。傍聴は自由です。さまざまな国の人たちの意見や考えを聞いてみませんか。

期日 6月18日(日)
時間 午後1時30分～4時30分
会場 文化会館
問い合わせ 国際課(内線2114)

パートタイム 労働ガイドランス

期日 6月15日(木)
時間 午後1時30分～3時30分
会場 市民プラザ
定員 20人(先着順)
内容 再就職の心構え・雇用情勢・社会保険・税金など
参加料 無料
申し込み・問い合わせ 21世紀職業財団群馬事務所(☎027-223-2023)

6月は男女雇用機会均等月間 男女雇用均等推進セミナー

期日 6月21日(水)
時間 午後1時30分～4時15分

会場 前橋テルサ(前橋市)
対象 企業の人事労務担当者
労働者
内容
均等推進企業表彰
ポジティブアクションの取組事例発表や改正男女雇用機会均等法案のポイントの説明
講演「職場における女性の能力発揮に向けての企業の課題」

参加料 無料
申し込み・問い合わせ 6月15日(木)までに21世紀職業財団群馬事務所(☎027-223-2023)

合唱団コール・ルーエ 第26回定期演奏会

期日 7月1日(土)
時間 午後6時30分開演(30分前開場)
会場 文化会館
曲目 A HARD DAY, S NIGHT, 遠くで汽笛を聞きながら、トライアングル、ルビーの指環、時の過ぎ行くままにほか
入場料 2,200円(全席自由)
前売券 2,000円
申し込み・問い合わせ 団長の浜田樹さん(☎629378、<http://www15.wind.ne.jp>)

コールぼこ・あ・ぼこ すばらしき仲間 WOMAN2006

2年に一度行われるすてきな仲間たちとふれあう合唱コンサートです。ぜひ、皆さんでお出かけください。
期日 6月25日(日)
時間 午後2時開演(30分前開場)
会場 文化会館
入場料 無料
問い合わせ 代表の田中悦子さん(☎260777)

福祉バザー

期日 6月15日(木)
時間 午前11時～午後1時30分
会場 ふくしプラザ
販売品 中古衣類・寄贈品・農産物・手作り菓子など
問い合わせ NPO法人アイチの会事務局(☎219112)

友愛セーブル

期日 6月10日(土)
時間 午前10時30分～11時30分
会場 住吉会館(緑町)
販売品 手作り菓子・常備菜・日用雑貨品など
問い合わせ 伊勢崎友の会の森村さん(☎231329)

地球にやさしく 34

ブラックイルミネーション 2006

環境省では、地球温暖化防止のため、6月17日(土)から21日(水)までの5日間、CO₂削減/ライトダウンキャンペーンを実施します。

これは、「こうすれば地球温暖化は防げる」ということに、気付き、伝えていくことが重要であると考え、その代表的な行動である「消灯」スイッチ・オフの実施を広く呼びかけるためのキャンペーンです。

特に、6月18日(日)の夜を「ブラックイルミネーション2006」と題し、午後8時から10時までの2時間、ライトアップ施設や各家庭の電気を一斉に消していただくよう呼びかけています。

皆さんも、このキャンペーンの趣旨にご賛同いただき、自分たちができる地球温暖化防止運動として、ぜひ、参加してください。

問い合わせ 県環境政策課 ☎027-226-2817
または環境保全課(内線3404)

伊勢崎オート

ナイターレース開催中



共同通信社杯
G プレミアムカップオートレース2006 IN SUMMER
6/ 7・8・9・10・11

【場外発売】埼玉県営第3回1節（川口）
6/ 13・14・15

【場外発売】船橋市営第2回2節（船橋）
6/ 16・17・18・19

第29回東京中日スポーツ杯争奪戦
6/ 17・18・19・20

講座

初心者パソコン教室

期日 6月21日（水）から7月5日（水）まで（全10回）
土・日曜日と6月27日（火）は除きます

時間 午後7時～9時

会場 市民プラザ

対象 市内に在住・在勤の人

すでに受講した人は除きます

定員 10人（先着順）

1人で複数人の申し込みはできません

講師 大竹賢治さん

参加料 10,000円

申し込み・問い合わせ 6月11日（日）午前9時から参加

料を添えて市民プラザ（☎329488）

親子で楽しむベビーマッサージ教室

期日 7月1日・8日の土曜日

時間 午前10時～正午

会場 北公民館

対象 生後2か月以上8か月

未満の乳児とその親

定員 15組

内容 植物オイルを使ったベビーマッサージをします

講師 石原香苗さん

参加料 500円

用意するもの バスタオル2枚・ビニールシート

申し込み・問い合わせ 6月14日（水）午前9時から直接

または電話で北公民館（☎4547）

女性学級

初心者

天然酵母のパン作り教室

期日 6月21日・28日の水曜日

時間 午前10時～午後2時

会場 南公民館

定員 20人

講師 飯塚順子さん

参加料 1,600円（材料費）

申し込み・問い合わせ 6月14日（水）午前9時から参加

料を添えて南公民館（☎268333）

女性学級

ビーズアクセサリー教室

期日 6月23日・30日の金曜日

時間 午後2時～4時

地球温暖化対策に向けて

地球温暖化対策の推進を図り、皆さんの良好な生活環境を確保するため、「市地球温暖化対策地域推進計画」と「市地球温暖化対策実行計画」を策定しました。

市地球温暖化対策地域推進計画

市・市民・事業者それぞれが主体となって温暖化対策に取り組むため、「地球温暖化対策地域協議会」を組織してお互いの連携を図り、計画の推進や情報の収集・提供・交換を行うことを目的としています。

市地球温暖化対策実行計画

市の事務・事業において、職員一人ひとりが率先して温室効果ガス排出の抑制に努め、市民・事業者の自主的な取り組みを促すことを目的としています。

平成18年度から22年度までの間に、二酸化炭素などの温室効果ガスの排出量を基準年（平成16年度）から5%削減することを目標としています。

問い合わせ 環境保全課（内線3404）

会場 北公民館

定員 20人

内容 ビーズを使ってネットクレスとプレスレットを作ります

講師 松井圭子さん

参加料 3,000円（材料費）

申し込み・問い合わせ 6月12日（月）午前9時から参加

料を添えて北公民館（☎254547）

女性学級

さわやかライフセミナー

期日 6月21日・7月5日・19日・26日・8月9日・23日

9月6日・13日の水曜日（全8回）

時間 午後1時30分～3時30分

会場 茂呂公民館

定員 30人

内容 生花アレンジメント・姿勢矯正ダイエットヨガ・料理教室・お香作り・ビーズアクセサリー作り・コンニャク作りなど

参加料 500円

別途、材料費がかかります
申し込み・問い合わせ 6月12日（月）午前9時から参加料を添えて茂呂公民館（☎2671）

7・8月のIT講習 受講者募集



期日・時間・会場 下表のとおり
 内容 Microsoft Wordを使った文書作成の基本操作
 参加料 無料
 問い合わせ 生涯学習課（内線2433）
 公民館の受付開始日は各公民館によって異なります。直接、各公民館へお問い合わせください

IT講習日程表

会場	申し込み・問い合わせ	日程	時間	定員
北公民館	25 - 4547	7月25日～28日	午前9時～正午	各10人 (先着順)
		8月1日～4日	午後6時30分～9時30分	
南公民館	26 - 8333	7月10日～13日	午前9時～正午	
		8月1日～4日	午後1時30分～4時30分	
殖蓮公民館	26 - 4560	7月3日～6日	午後1時30分～4時30分	
		8月14日～17日	午前9時～正午	
茂呂公民館	25 - 2671	7月25日～28日	午後1時30分～4時30分	
		8月22日～25日	午後1時30分～4時30分	
三郷公民館	23 - 1952	7月18日～21日	午後1時30分～4時30分	
		8月8日～11日	午前9時～正午	
宮郷公民館	25 - 2356	7月18日～21日	午前9時～正午	
		8月8日～11日	午後1時30分～4時30分	
名和公民館	32 - 0034	7月11日～14日	午後1時30分～4時30分	
		8月15日～18日	午後1時30分～4時30分	
豊受公民館	32 - 0350	7月4日～7日	午後1時30分～4時30分	
		8月22日～25日	午後1時30分～4時30分	
赤堀公民館	62 - 1153	7月25日～28日	午後6時～9時	
		8月22日～25日	午後6時～9時	
あずま公民館	62 - 0115	7月4日～7日	午後1時30分～4時30分	
		8月14日～17日	午後6時30分～9時30分	
境采女公民館	76 - 0013	7月10日～13日	午前9時～正午	
		8月1日～4日	午後6時30分～9時30分	
広瀬生涯学習館	生涯学習課 (内線2433)	7月18日～21日	午前9時30分～午後0時30分	
		8月7日～10日	午後1時30分～4時30分	

広瀬生涯学習館については、6月19日(月)午前9時から電話で生涯学習課

子ども日本舞踊教室

期日 7月5日から8月30日
 までの水曜日(全8回)
 8月16日は除きます
 時間 午後4時30分～6時30分
 会場 赤堀公民館
 正午 夏休み期間中は午前10時～

対象 小学生
 定員 20人
 内容 古典舞踊を中心に、みんなで楽しく踊ります
 講師 坂東流三奈会会主・坂東英三郎(常木成子さん)
 参加料 2,000円(材料費)
 用意するもの 足袋・浴衣
 申し込み・問い合わせ 6月12日(月)午前9時から参加

オリジナルTシャツ作り教室

料を添えて赤堀公民館(☎62-1153)
 期日 7月23日(日)
 時間 午前10時～午後3時
 会場 青少年育成センター
 対象 小学3年生以上
 小学3年生未満は保護者同

伴で参加できます
 定員 30人(先着順)
 内容 Tシャツに特殊な絵の具で絵や模様を描きます
 参加料 1,025円(受講料・昼食代)
 用意するもの 白無地Tシャツ
 申し込み・問い合わせ 6月18日(日)午前9時から直接または電話で青少年育成センター(☎235800)

休日の漏水などの連絡先

休日の漏水修繕などについては、竜宮浄水場(☎24-1760)または下記の水道指定工事店へ連絡してください。

6月17日(土)	豊鉄水工業(株)	☎32-1526
6月18日(日)	(株)丸橋設備	☎25-2412
6月24日(土)	(株)栗原建設	☎25-6720
6月25日(日)	(有)矢島設備	☎24-5840

募集

平成19年 成人式実行委員会 委員募集

平成19年の成人式は、文化会館で1月7日(日)に開催されます。

成人式の開催に向けて、式の企画や準備、式当日の運営に協力できる人を募集します。実行委員会の一員として、成人式を盛り上げてみませんか。募集人数 4人(公募委員) 公募委員のほか、市内各学校区当たり1人程度の新成人が任命されます。応募資格 次のいずれも満たす人

平成18年4月1日現在、18歳以上21歳以下で市内に在住・在勤・在学の人
会議に積極的に参加できる人

高校生は除きます

活動期間 8月上旬から平成19年1月下旬まで

月2回程度、平日の夜間に会議を開催する予定です

活動内容 どのような成人式にしたいのか、といった企画

の初期段階から、式当日の具体的な運営まで、すべて委員の皆さんで準備を進めます。報酬はありません

応募方法 応募用紙に必要事項を記入し、直接または郵送、ファクス、電子メールで市民活動課へ

応募用紙は市民活動課・市役所本庁受付・各支所教育課に用意してあります。また、市ホームページからもダウンロードできます。同じ様式であれば、自分で作成しても構いません

あて先 〒372 0014 昭和町1712 2 市民活動課

ファクス番号 (21) 6300

メールアドレス

katudo@city.isesaki.lg.jp

応募締切日 6月30日(金)

当日必着

問い合わせ 市民活動課(緋の郷内、☎(21)6711)

市くらしの会会員募集

消費者が、消費生活の改善・向上を図れるよう、環境問題や消費者契約、食の安心・安全など、消費生活に関するさまざまな問題について、約230人の会員が研修・実践をしています。どなたでも気軽

に楽しめますので、皆さんの参加をお待ちしています。

内容 料理教室・手芸教室・廃食用油を利用したせつけん作り・衣服のリフォーム・講演会・見学会など

会費 年1、000円

申し込み・問い合わせ 市消費生活センター(緋の郷内、☎(20)7301)または各支所経済課

茂呂写友会会員募集

活動日 第1・3木曜日

時間

第1木曜日 午後7時~9時

第3木曜日 午後2時~4時

会場 茂呂公民館

講師 竹原茂さん

会費 月1、000円

申し込み・問い合わせ 高橋信義さん(☎(25)8848)

信義さん(☎(25)8848)

ソシアルダンスあんずの会 会員募集

活動日 土曜日

時間 午後7時~9時

会場 緋の郷(市民交流館)

内容 初心者から経験者の技術向上まで

講師 阿部君枝さん

会費 2、000円

申し込み・問い合わせ あん

ずの会の沢口さん(☎(23)3672)

第57回

母子家庭・寡婦福祉県民大会
作文募集

「母子家庭・寡婦福祉県民大会」は母子家庭や寡婦の自立を促進し、福祉の増進を図るために、毎年開催しています(本年は8月10日(木)、前橋市民文化会館で開催)。

今回、大会の一環として次のとおり作文を募集します。皆さんの応募をお待ちしています。

対象 県内に在住する寡婦、母子家庭の母親またはその子(小・中・高校生)

内容 これまで体験してきたことや家族、家庭などを題材とし、原稿用紙1、500字程度

応募方法 原稿用紙に住所・氏名・年齢(学年)・電話番号を記入し、郵送してください

あて先 〒371 0843 前橋市新前橋町13 県社会福祉総合センター内 母子

子寡婦福祉協議会

応募締切日 7月21日(金)

当日必着

問い合わせ 県母子寡婦福祉協議会(☎027 255

6636)

伊勢崎佐波医師会病院 整形外科の診療日が変わりました

整形外科の診療は、平日および休日、夜間も行っていましたが、常勤医師が不在となり、診療日が変更になりました。市民の皆さんにはご迷惑をおかけしますが、よろしくお願ひします。

診療日 火・水曜日

診療時間 午前8時30分～正午

問い合わせ 伊勢崎佐波医師会病院 (☎24 - 0111)

整形外科医などが勤務している本市の医療機関

市民病院 (☎25 - 5022)

石井病院 (☎21 - 3111)

鶴谷病院 (☎74 - 0670)

福島病院 (☎24 - 3456)

休日および夜間の診療の際には、各病院にお問い合わせください

もうすぐ プールオープン

今年も間もなくプールの季節がやって来ます。ぜひ友達や家族など、皆さんでお出かけください。

未就学児は保護者(有料)の同伴が必要です。

また、おむつが取れていない幼児はご遠慮ください

日焼け止めローションやサンオイル、ピアスなどの使用はご遠慮ください

病气(伝染病疾患・皮膚病・心臓病など)の人はご遠慮ください

あずまウオーターランド・屋外プールオープン

期間 7月1日(土)から8月31日(木)まで

月曜日・祝日は休館です

天候・気温などの都合で閉鎖する場合があります

時間 平日=正午～午後5時

土・日曜日=午前10時～午後0時30分、
午後1時30分～5時

料金 高校生以上=300円、小・中学生=100円、未就学児=無料

問い合わせ あずまウオーターランド

(☎62 - 9966)

市民プールオープン

期間 7月8日(土)から8月31日(木)まで

7月8日は無料開放

天候・気温などの都合で閉鎖する場合があります

時間 午前10時～午後5時

7月8日は午後1時～5時

料金 一般=210円、高校生=100円、小・中学生=50円、未就学児=無料

問い合わせ 市民体育館 (☎23 - 7015)

こどもエコクラブ 会員募集

「こどもエコクラブ」は、幼児から高校生まで、子どもなら誰でも参加できる環境活動のクラブです。近所や学校の友達同士など、数人から30人程度の仲間と活動を支える大人(サポーター)が集まれば、すぐに活動を始めることができます。

活動内容は、環境に関するものであればどのような形態でも構いません。自然観察や環境調査、リサイクル工作など、地域の中で身近にできる環境活動に自由に取り組むことができます。

とができます。小さな活動が地球を守る第一歩につながります。ぜひ、あなたもグループをつくって参加してみませんか。

会費 無料

申し込み・問い合わせ 環境保全課(内線3404)

ダンベル体操会員募集

活動日 第1・2・3月曜日
時間 午後1時30分～2時30分

会場 隣保館

講師 戸谷淑美さん

会費 月1、500円

申し込み・問い合わせ 板垣八子さん(☎247602)

スポーツ

少年少女柔道教室

期日 7月1日から8月2日までの水・土曜日(全8回)
7月12日・19日は除きます

時間 午後7時～9時

会場 市民体育館(柔道場)

対象 市内の小・中学生

定員 30人(先着順)

内容 基本から応用、試合まで

参加料 無料
申し込み・問い合わせ 6月12日(月)から23日(金)まで

太極拳・カンフー体験教室

期日 7月2日(日)

時間 午前9時30分～正午

会場 境体育館

対象 市内に在住・在勤の小
学生以上

講師 飯塚悦子さん(太極拳)、
黄海光さん(カンフー)

参加料 無料

運動のできる服装で上履き
を持参してください

申し込み・問い合わせ 6月5日(月)から30日(金)まで

直接境運動施設管理事務所
所境公民館内、☎741113
当日、申し込みもできます

ボウリングの日県民無料招待

期日 6月22日(木)

時間 正午～午後5時

会場 伊勢崎イモンボール(柳

原町)など県ボウリング場協

会加盟ボウリング場

1人2ゲームを無料

貸靴代300円は各自負担

申し込み 当日、直接会場へ

問い合わせ 県ボウリング場

協会(☎027 2660

631)または伊勢崎イモン

ボール(☎261225)

で直接市民体育館(☎237015)

クール・ビズを実践しよう

環境省では、地球温暖化を防止するため、夏のオフィスの冷房設定温度を28 程度にすることを広く呼びかけています。

その一環として、28 の室温でも涼しく効果的に、そしておしゃれに働くことができるような夏の軽装を、「COOL BIZ(クール・ビズ)」と名付け、推進しています。

クール・ビズの基本スタイルは、「ノーネクタイ・ノー上着」です。市職員も、昨年クール・ビズを実践。全国的にも、環境にやさしい新しいビジネススタイルとして注目されています。

皆さんも、ぜひ今年の夏は、クール・ビズでクールにキメてみませんか。

問い合わせ 環境保全課(内線3404)

インラインスケート教室

期日 7月2日・9日・16日
23日の日曜日
時間 午前9時～11時30分
会場 三室西公園スケートボード場

対象 小学生またはインラインスケート初心者

定員 20人

参加料 1,000円(保険料を含みます)

用意するもの ローラー・ヘルメット・手袋

申し込み 6月4日(日)から25日(日)までに参加料を添えてスポーツ振興課(市民体育館内、☎301302)へ問い合わせ 市スケート協会の山田さん(☎217809)

第26回

会長杯争奪卓球大会

期日 7月9日(日)

時間 午前8時30分開会

会場 市民体育館

参加資格

市内または玉村町内に在住・在勤・在学の人

市内または玉村町内の加盟団体に所属している人

本大会を11月に開催される県民体育大会(秋季大会)本市

代表選手選考の参考とします

種別・種目

シングルス〓小学生男・女、中学生男・女、高校生男・女、一般男・女、30歳以上男子、40歳以上男子、50歳以上男子、30歳以上女子

団体戦〓男・女

出場制限

シングルス〓1人1種目まで

団体戦〓同一団体の編成とし、各団体の参加チームは3チームまで

小学生はシングルスだけ

参加料 シングルス〓900円

小・中学生〓500円

団体戦〓3,000円

中学生〓1,500円

当日、会場でお支払いください

申し込み・問い合わせ 6月26日(月)までにスポーツ振興課(市民体育館内、☎301302)または市卓球協会の木村さん(☎251391)

申し込み・問い合わせ 6月26日(月)までにスポーツ振興課(市民体育館内、☎301302)または市卓球協会の木村さん(☎251391)

申し込み・問い合わせ 6月26日(月)までにスポーツ振興課(市民体育館内、☎301302)または市卓球協会の木村さん(☎251391)

申し込み・問い合わせ 6月26日(月)までにスポーツ振興課(市民体育館内、☎301302)または市卓球協会の木村さん(☎251391)

申し込み・問い合わせ 6月26日(月)までにスポーツ振興課(市民体育館内、☎301302)または市卓球協会の木村さん(☎251391)

申し込み・問い合わせ 6月26日(月)までにスポーツ振興課(市民体育館内、☎301302)または市卓球協会の木村さん(☎251391)

申し込み・問い合わせ 6月26日(月)までにスポーツ振興課(市民体育館内、☎301302)または市卓球協会の木村さん(☎251391)

申し込み・問い合わせ 6月26日(月)までにスポーツ振興課(市民体育館内、☎301302)または市卓球協会の木村さん(☎251391)

申し込み・問い合わせ 6月26日(月)までにスポーツ振興課(市民体育館内、☎301302)または市卓球協会の木村さん(☎251391)

申し込み・問い合わせ 6月26日(月)までにスポーツ振興課(市民体育館内、☎301302)または市卓球協会の木村さん(☎251391)

申し込み・問い合わせ 6月26日(月)までにスポーツ振興課(市民体育館内、☎301302)または市卓球協会の木村さん(☎251391)

申し込み・問い合わせ 6月26日(月)までにスポーツ振興課(市民体育館内、☎301302)または市卓球協会の木村さん(☎251391)

申し込み・問い合わせ 6月26日(月)までにスポーツ振興課(市民体育館内、☎301302)または市卓球協会の木村さん(☎251391)

申し込み・問い合わせ 6月26日(月)までにスポーツ振興課(市民体育館内、☎301302)または市卓球協会の木村さん(☎251391)

申し込み・問い合わせ 6月26日(月)までにスポーツ振興課(市民体育館内、☎301302)または市卓球協会の木村さん(☎251391)

申し込み・問い合わせ 6月26日(月)までにスポーツ振興課(市民体育館内、☎301302)または市卓球協会の木村さん(☎251391)

申し込み・問い合わせ 6月26日(月)までにスポーツ振興課(市民体育館内、☎301302)または市卓球協会の木村さん(☎251391)

市長杯争奪 市民ソフトテニス大会

期日 7月16日(日)

時間 午前8時30分開会

会場 市民球場

参加資格 市内に在住・在勤・在学の人

6月4日(日)から10日(土)まで 危険物安全週間

自主点検 欠かさぬあなたにグランプリ

現代社会では、ガソリン・灯油などの石油類をはじめとする危険物は、自動車・ストーブの燃料・化粧品などの原料に利用され、私たちが生活する上で欠かせないものとなっています。

しかし、これらの危険物は、その取り扱いを一步間違えると、尊い生命や多くの財産を一瞬にして奪ってしまう非常に危険なものです。

危険物を取り扱う際には、その安全を確保するために、次のことを心がけましょう。

- みだりに火気を使用しない
- 整理および清掃を行い、不必要な物品を置かない
- 容器は破損・腐食がないものを使用し、転倒・落下・引きずるなどの行為をしない
- 地震などで転倒・落下・落下物などにより、容器が損傷を受けないようにする
- 危険物関係事業所は、危険物の取り扱いに関する保安管理、従事者の安全教育の徹底など、自主保安体制を確立してください

問い合わせ 消防本部予防課(☎25-3311)

種目

男子の部〓A・B・Cクラス

女子の部〓A・B・Cクラス

参加料 1,000円

中・高校生〓800円

申し込み時にお支払いください

申し込み・問い合わせ 7月2日(日)までに市ソフトテニス連盟の川端さん(☎251820)

申し込み・問い合わせ 7月2日(日)までに市ソフトテニス連盟の川端さん(☎251820)

申し込み・問い合わせ 7月2日(日)までに市ソフトテニス連盟の川端さん(☎251820)

申し込み・問い合わせ 7月2日(日)までに市ソフトテニス連盟の川端さん(☎251820)

申し込み・問い合わせ 7月2日(日)までに市ソフトテニス連盟の川端さん(☎251820)

市インディアカ大会

期日 7月16日(日)

時間 午前8時30分開会

会場 第二市民体育館

参加資格 市内に在住・在勤の18歳以上の人で構成された協会登録チーム

参加料 1チーム(7人)〓2,000円

登録料 1チーム〓2,000円

新規登録チームを募集しています

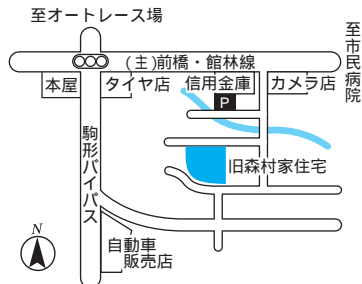
参加料・登録料は当日、会場でお支払いください

申し込み 7月8日(土)までにスポーツ振興課(市民体育館内、☎301302)へ問い合わせ 市インディアカ協会事務局の上村さん(☎3974)



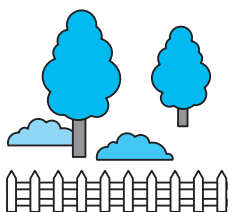
旧森村家住宅を 一般公開しています

期日 第1・3日曜日
 時間 午前9時～午後4時
 問い合わせ 文化財保護課
 (☎ 24 - 0966)



きれいな まちづくりのために

土地の管理をしましょう
 雑草が生い茂る土地を放置すると、害虫が発生するなど周辺の住民に迷惑をかける場合があります。また、空き地などには廃棄物が不法投棄される事例も数多く見受けられます。



「まちをきれいにする条例」では、土地の適正な管理についても定めています。雑草を刈る、さくを設置する、土地の見回りをするなど土地の管理に気を配り、環境美化にご協力をお願いします。

ごみの焼却は禁止されています

法律および県条例により、構造基準を満たした焼却炉で適正に焼却する場合を除いて、廃棄物の焼却は原則禁止されています。



市内には、いまだにごみの焼却をしている家庭が見受けられます。周辺の迷惑にもなりますので、ごみは必ず収集日に、決められたステーションに出すようにしてください。

犬のふんは持ち帰りましょう

犬を散歩させるときは、シャベルと袋などを持ち歩き、犬がふんをしたら必ず持ち帰るなど、適切に処理してください。道路などの公共空間を汚さないようにしましょう。



問い合わせ 環境保全課 (内線3453)

なお、保険料について、市の職員が電話や訪問をするとはありません。また、群馬社会保険事務局の委託を受けた会社が、電話による納付の案内で、個人のプライバシーにかかわることについて、お問い合わせはあります。お問い合わせ 前橋社会保険事務局 (☎ 027-2311)

国民年金では、将来より高い年金給付を受けるために、第1号被保険者(国民年金基金の加入者を除く)や65歳未満の国民年金には付加年金制度があります。国民年金には、将来より高い年金給付を受けるために、第1号被保険者(国民年金基金の加入者を除く)や65歳未満の国民年金には付加年金制度があります。国民年金には、将来より高い年金給付を受けるために、第1号被保険者(国民年金基金の加入者を除く)や65歳未満の国民年金には付加年金制度があります。

特別金融相談会

期日 6月8日・7月13日の木曜日
 時間 午前10時～午後3時

会場 伊勢崎商工会議所

対象 中小企業者または新規開業者

開業予定者を含みます

内容 事業資金や新規開業者の融資相談

申し込み・問い合わせ 各日

相談

の前日までに電話で伊勢崎商工会議所(☎ 242211)または国民生活金融公庫前橋支店(☎ 027-2237312)

お知らせ

国民年金には

付加年金制度があります

国民年金では、将来より高い年金給付を受けるために、第1号被保険者(国民年金基金の加入者を除く)や65歳未満の国民年金には付加年金制度があります。

での任意加入者は、希望により定額保険料(13,860円)に月額400円の付加保険料を納めることができます。付加保険料を納めると、老齢基礎年金に付加年金(200円×付加保険料を納めた月数)が上乘せされます。例えば、10年間付加保険料を納めると、10年×12月×200円=24,000円(年額)の金額が上乘せされて受け取れます。

国民年金保険料の納付案内

国民年金保険料の納め忘れはありませんか。

保険料の納め忘れなどで未納となっている人に対して、群馬社会保険事務局の委託を受けた会社が、夜間や休日にも電話による納付の案内をしています。また、前橋社会保険事務局の職員や国で任用した国民年金推進員が、国民年金制度の案内や保険料収納のため各家庭を訪問しています。大事な年金の受給権を失わないために、保険料はきちんと納めましょう。

郵便による申請(申請書は市ホームページからダウンロード)もできます。問い合わせ 年金医療課(内線2151)

サマージャンボ宝くじ

1等 合わせて
前後賞

3億円

発売期間 7月13日(木)から8月1日(火)まで
この宝くじの収益金は、市町村の明るく住みよい街づくりに使われます

国民年金の 年金額が変わります

今年度の国民年金の年金額は、昨年の全国消費者物価指数(平均)の変動に応じて、0.3%引き下げられました。今年4月分から、新しい年金額となり、6月の定期支払い分(4・5月分)から、改定後の年金が支払われます(金額は左表のとおりです)。年金を受けている人には、6月上旬に今年度の年金額などが記載された「年金改定通知書・年金振込通知書」が、社会保険業務センターから郵送されます。ご不明な点がある

変更後の年金額

年金の種類	平成18年度年金額
老齢基礎年金(満額)	792,100円
障害基礎年金(1級)	990,100円
障害基礎年金(2級)	792,100円
遺族基礎年金 (妻が受給・子が1人の場合)	1,020,000円

りましたら、お問い合わせください。

問い合わせ ねんきんダイヤル(☎0570 07 1165) または前橋社会保険事務所(☎027 231 1705)

公立保育所の園庭開放

子育て支援の一環として園庭やホールを開放しています。育児に関する相談にも応じていますので、ご利用ください。期日・時間・会場 左表のとおり

園庭開放を実施している保育所

会場	期日	時間
第一保育所 (曲輪町) ☎25-1874	第2・4木曜日	午前10時30分~11時30分
第三保育所 (昭和町) ☎25-2627	第2木曜日	午前10時~11時
第四保育所 (寿町) ☎25-3234	第3木曜日	午前9時45分~11時

第五保育所

ひよこクラブ開園中

ひよこクラブは、子育ての不安や悩みの解消を目的とする親子の集まりです。誰でも自由に参加できますので、ぜひご来園ください。
活動日 第2・4木曜日
8月は除きます

時間 午前10時30分~11時30分
会場 第五保育所

対象 0歳児とその保護者
内容 育児相談・身体測定・親子体操・離乳食指導など
問い合わせ 第五保育所(☎257107)

児童手当の 現況届を忘れずに

児童手当を受給している人は、引き続き手当を受ける要件があるかどうかを確認するため、毎年6月中旬に「児童手当等現況届」を提出しなければなりません。この届け出がないと、6月分以降の手当が受けられなくなります。対象者には6月上旬に通知書を郵送します。受付日・会場は地区により異なりますので、通知書をご確認ください。問い合わせ 児童家庭課(内

線2134) または各支所福祉課

外国人雇用状況報告書の 提出を忘れずに

外国人労働者を雇用している事業主の人は、外国人雇用状況報告書(6月1日現在)を提出してください。

また、6月は「外国人労働者問題啓発月間」です。外国人労働者の適正な雇用・労働条件の確保と不法就労の防止にご協力をお願いします。
問い合わせ ハローワークいせさき(☎238609)

古い電話帳を回収します

NTT東日本では、地球環境の保護、資源の有効活用のため、古い電話帳を回収し、リサイクルを積極的に推進しています。

新しい電話帳が今月中に各家庭に届けられますので、古い電話帳を配達員にお渡しください。なお、不在などで古い電話帳を回収できなかった場合は、改めて回収に伺いますので、ご連絡ください。
問い合わせ タウンページセンター(☎0120 506309)

がいこくじんまうだんまどぐち
外国人相談窓口

●本庁1階市民相談室：国際課（内線2114）
日時 月・水曜日（祝日は除く） 午後1時30分～4時30分
対応言語 英語・ポルトガル語・スペイン語・タガログ語
※上記窓口のほか、相談員が1人、国際課に常駐して相談を受け付けます（対応言語：英語・スペイン語・タガログ語）
●境支所：住民課（☎74-0237）
日時 水曜日（祝日は除く） 午後1時30分～4時30分
対応言語 ポルトガル語

SERVICIO DE CONSULTAS PARA EXTRANJEROS

●Consultorio del ciudadano, 1er piso de la Municipalidad de Iseaki
Informes: Departamento Internacional (24-5111 anexo2114)
Días y Hora: Todos los lunes y miercoles (excepto feriados) 1:30~4:30p.m
Asistencia en: Ingles, Portugués, Español, Tagalog
※Por otro lado tambien tenemos un miembro consejero estable en el Departamento Internacional a quien podrá realizar sus consultas. (Idiomas: Ingles, Español, Tagalog)
●Municipio de Sakai, Departamento Civil (74-0237)
Días y Hora: Todos los meircoles (excepto feriados) 1:30~4:30p.m
Asistencia en: Portugues

市民の善意

次の皆さんから寄付・寄贈
がありました。

- ♥ ありがとうございます。
- ♥ (株)カインズホーム伊勢崎店から伊勢崎市図書館・あずま図書館へ図書44冊
- ♥ 境剛志小学校平成17年度卒業生保護者から同校へ集会用 TENT1張
- ♥ 宮郷小学校平成17年度卒業生から同校へ屋外用大時計1個、会議用長机2脚
- ♥ 豊受小学校平成17年度卒業生から同校へ長鏡10枚
- ♥ 北第二小学校平成17年度卒業生から同校へTENT1張
- ♥ 伊勢崎風俗営業・飲食業・旅館業連合防犯協力会から伊勢崎・赤堀・東地区の小・中学校、伊勢崎養護学校へ防犯ブザー784個
- ♥ 市立伊勢崎高等学校PTAから同校へ図書350冊
- ♥ 井田常雄さん（宮子町）から公営事業部へストレッチャ11台
- ♥ 南地区手をつなぐ育成会から南小学校へ1000珠そろばん1丁、音声ソフト1本、デジタルカメラ1台

- ♥ 小林英次さん（上植木本町）から養護老人ホームへ歩行補助器1台、布団一式
- ♥ 荻原明子さん（宮前町）から養護老人ホームへお菓子、衣類
- ♥ 柳マサルさん（太田町）、柳尚一さん（長沼町）から養護老人ホームへテレビ1台
- ♥ 市境進出企業連絡協議会から境地区の小学校へ防犯ブザー310個
- ♥ 赤堀南小学校平成17年度卒業生保護者から同校へイベント看板1枚
- ♥ 第四中学校平成17年度卒業生から同校へオイルヒーター1台、絵画1点
- ♥ 広瀬小学校平成17年度卒業生から同校へ体育館用スクリーン1張
- ♥ 南小学校平成17年度卒業生から同校へ運動会用団旗3本
- ♥ 殖蓮小学校平成17年度PTAから同校へ図書161冊
- ♥ 宮郷中学校平成17年度卒業生から同校へ集会用TENT1張
- ♥ 宮郷中学校平成17年度PTAから同校へ防犯ブザー160個、カラースキヤナー1台
- ♥ 折りたたみチェア160脚と専用台車3台
- ♥ あずま中学校平成17年度卒業生から同校へ製氷機1台

人権を考える Ⅷ

思いを行動できる社会づくりに

よく新聞紙上で、指導する立場にありながら、差別や秘密漏えい行為、飲酒運転、スキヤンダルなどにより社会的生命を損なう事件が報じられます。また、言葉では表向きフェミニストぶりを示しながら、家庭ではDV（家庭内暴力）を起こしている例も少なくないようです。このような事例はなぜ生じるのでしょうか。

原因はさまざまですが、**原因はさまざまですが、**が、まず考えられるのが、心の弱さによって心と行動に不一致が生じることにあり、加害者側に非常に大きなストレスが生じた場合に、人権に対する感性は消え、別人のごとく暴力的な行動に走る場合があります。

こういふケースについては、安心・やりがいのある職場づくりや相談支援センターなどを充実し、ストレスの少ない社会が実現できれば、人権に対する感性そのものが行動化できるものになり、減少傾向に向かうと考えられます。

また、事を起こしてしまつてから「このような結果になるとは思わなかった」と弁解し、甘えの態度を示す場合や、表向きは人権を唱えながら、承知の上で差別や不法行為を犯す偽善者といふべき場合もあります。これらへの対応としては、条例づくりなども考えられますが、人権に関する研修ワークショップ（気付き・深め合い）やビデオ学習などにより、他人の人権を侵害する行動が周囲に及ぼす影響を知り、社会的生命を逸したときの悲惨さを自分のこととして理解することが、考えを改めるきっかけになると思います。

思いやり 気づかう心で 深まる絆（一中 北爪誠子さん）

保健

Health Information

■健康管理センター ☎23-6675
 ■赤堀保健福祉センター ☎20-2210
 ■あずま保健センター ☎62-9918
 ■境保健センター ☎74-1363
 ■健康管理課ホームページ
<http://www.city.isesaki.lg.jp/kenkokanrika/>



年1回健康チェック すこやか健診

65歳以上の人の定期基本健康診査および介護予防健診として実施します。

健診の結果、生活機能の低下があると思われる人には、地域包括支援センターを中心に、介護予防のための支援を行います。

期間 7月3日(月)から12月28日(木)まで

会場 登録医療機関(受診票裏面の一覧をご覧ください)
 対象 市内に在住の65歳以上の人(昭和17年4月1日までに生まれた人)

対象の人には6月下旬ごろ、受診票を発送します

内容 生活機能チェック・身体計測・診察(口腔内視診・関節触診など)・尿検査・血圧測定・血液検査(血清アルブミン検査など)

心電図・眼底検査・肝炎ウイルス検査は必要に応じて実施します

84歳までの男性は、一緒に前立腺がんの検査が受けられます。希望する人は、がん検診受診券を持って会場にお越しください

受診料 500円(70歳以上)

の人・医療受給者証取得者・生活保護世帯・市民税非課税世帯の人は無料)
 問い合わせ 各保健センター

結核・肺がん検診 (胸部レントゲン撮影)

日程 下表のとおり
 対象 結核検診 65歳以上の人
 肺がん検診 40歳以上の人
 受診票は世帯ごとに郵送しました。該当日に受診できない人も、直接最寄りの会場を受診できます

結果は再検査の必要な人だけ通知します(痰の検査をした人には全員通知します)
 受診料 胸部レントゲン撮影 無料、痰の検査 500円
 回収日に徴収します(70歳以上の人・医療受給者証取得者・生活保護世帯・市民税非課税世帯の人は無料)

問い合わせ 各保健センター

ひまわり健診 (生活習慣病予防健診)

日程 右下表のとおり
 対象 市内に在住の昭和17年4月2日から昭和42年4月1日までに生まれた人
 受診料は世帯ごとに郵送し

胸部レントゲン撮影(結核・肺がん検診)・ひまわり健診日程表

期 日	実施会場	時 間	レントゲン	ひまわり健診
6月16日(金)	境剛志公民館	午前・午後		
	境産業振興会館	午前9時30分～10時15分		
	平塚会館	午前10時45分～11時30分		
6月19日(月)	境防災センター	午後1時30分～2時30分		
	境剛志公民館	午前・午後・夜間		
	伊与久1区会議所	午前9時30分～10時15分		
6月20日(火)	下淵名7区会議所	午前10時45分～11時30分		
	上淵名会議所	午後1時30分～2時30分		
	境保健センター	午前・午後		
6月21日(水)	伊与久3区会議所	午前9時30分～10時15分		
	伊与久2区会議所	午前10時45分～11時30分		
	木島会議所	午後1時30分～2時30分		
6月22日(木)	境保健センター	午前・午後		
	小此木公民館	午前9時30分～10時15分		
	上武士会議所	午前10時45分～11時30分		
6月23日(金)	保泉会議所	午後1時30分～2時30分		
	境保健センター	午前・午後		
	東新井会議所	午前9時30分～10時15分		
	上矢島コミュニティーセンター	午前10時45分～11時30分		
	境社会福祉センター	午後1時30分～2時30分		
	境保健センター	午前・午後・夜間		

【午前】午前9時30分～11時30分 【午後】午後1時30分～3時 【夜間】午後5時～7時

ました
 内容 尿検査・身体計測・問診・血圧測定・診察・心電図・眼底検査・血液検査(血中脂質・腎機能・肝機能・貧血・血糖値・前立腺がん検査)
 1)・肝炎検査(2)
 1 血液検査で前立腺がん検診が受けられます。50歳以上の男性で前立腺がん検査を希望する人は、がん検診受診券を持って会場にお越しください

2 肝炎検査は平成18年度に40・45・50・55・60歳になる人、過去に肝臓機能が低下しているといわれた人、大きな手術など受けた人または妊娠・分娩時に多量の出血があったが、その後定期的に肝機能検査を受けていない人などが対象となります
 受診料 1,000円(生活保護世帯および市民税非課税世帯の人は無料)
 問い合わせ 各保健センター

夜間の小児救急医療

小児夜間救急医療の日程

病院名	当番曜日	診療時間
伊勢崎佐波医師会病院	月・水・金・土曜日	午後5時～
市民病院	火・木曜日	午前8時30分

日・祝日は両病院で受け付けます

問い合わせ

伊勢崎佐波医師会病院 (☎24-0111)

市民病院 (☎25-5022)

休日歯科診療所

会場 社会福祉会館3階(上泉町)

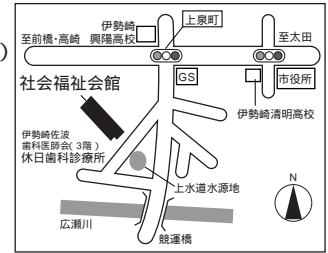
診療時間 午前10時～正午
午後1時～3時

受け付けは午後2時30分まで

問い合わせ

伊勢崎佐波歯科医師会

(☎23-2772)



胃・大腸・前立腺がん 集団検診

胃・大腸がん集団検診をはがきで申し込んだ人に、事前に問診票などを郵送します。受診するときは、受診券と問診票を必ずお持ちください。前立腺がん検診を希望する人は、がん検診受診券を持って直接会場にお越しください。会場・期間
赤堀保健福祉センター 6月15日(木)から19日(月)まで
豊受公民館 6月20日(火)から27日(火)まで

名和公民館 6月28日(水)から7月4日(火)まで
いずれの会場も日曜日は除きます
受付時間 午前8時～10時
対象 胃・大腸がん検診 40歳以上の人
前立腺がん検診 50歳以上84歳以下の男性
内容 胃がん検診 空腹で受診し、バリウムを飲んでレントゲン撮影をします
大腸がん検診 事前に配付した採便セットで2日分の便を採り、会場に提出します
前立腺がん検診 血液検査

と問診
受診料
胃・大腸がん検診 各500円(70歳以上の人・医療受給者証取得者・生活保護世帯・市民税非課税世帯の人は無料)
前立腺がん検診 無料
問い合わせ 各保健センター

両親学級

期日 7月11日・18日の火曜日
受付時間 午前9時～9時30分
1回目は受付時間内にビデオを上映します
会場 境保健センター
対象 もうすぐお父さん・お

母乳相談

母さんになる人
内容 1回目 出産の経過や補助動作について・沐浴実習・妊婦体験など(お父さんもぜひ参加してください)
2回目 講義「妊娠中からの食生活」、先輩ママとの交流
用意するもの 母子健康手帳・筆記用具は毎回、1回目 8スタオル・動きやすい服装
申し込み・問い合わせ 開催日の3日前までに、境保健センター

期日 6月28日(水)
受付時間 午前9時～10時
待ち時間短縮のために電話予約をおすすめします
会場 健康管理センター
用意するもの 母子健康手帳・タオル
問い合わせ 健康管理センター

マンモグラフィー検診 実施医療機関の変更

「がん検診受診券」に同封の個別検診実施医療機関一覧に変更がありました。マンモグラフィー検診について、鶴谷病院では受診できません。視触診検診だけとなりますので、ご注意ください。

いきいき健康

むし歯は、日々の少しの注意でかなり予防できます。歯と全身の健康を保つため、次の方法を実行してみましょ。

ポイント1：むし歯菌を増やさない



フッ素入り歯磨きを使う
フッ素はむし歯菌の働きを抑え、歯の質を強くします
キシリトール入りのガムをかむ
キシリトールは歯をとく酸をつくらぬため、むし歯菌の活性化を弱め、むし歯菌を減少させる働きがあります

ポイント2：間食は時間を決めて回数を減らす

飲食回数が多いと、それだけむし歯の原因となる糖に歯がさらされている時間が長くなります



ポイント3：よくかんで唾液の量を増やす

唾液に含まれる成分(リン酸やカルシウム)が、初期のむし歯を自然に修復してくれます



健康川柳応募作品紹介

良く噛めば 満腹感が 味を増す

まちかど シャシんこうばう

17

街がど

写真工房



「水管橋のライトアップ」
 撮影者 渋沢賢二さん（北千木町）



ほうどういん
 「宝幢院の十三仏(連取町)」
 撮影者 森村源さん（連取町）



「赤堀花しょうぶ園」
 撮影者 菊池千鶴さん（北千木町）

■応募方法 撮影者の住所・氏名・電話番号・撮影場所を記入し、サービス料込郵券またはデジタルカメラで撮影した画像（200万画素以上）はメールでお送りください。

■あて先 〒372-8501 今泉町二丁目410
 市役所広報課「街がど写真工房」係
 kouhou@city.isezaki.lg.jp

4月の人事異動で10年ぶりに広報課に戻ってきた。久しぶりにふれるレイアウト用紙や原稿用紙が懐かしくもあり、新鮮にも感じる。

市内の全世帯に配布される広報は、新鮮な話題を提供し、市政を分かりやすく解説することを使命とする。皆さんに親しまれる広報であれば大切に読まれるが、つまらない内容であればごみ箱行きである。皆さんのご協力を得ながら、皆さんに喜んでいただける広報を作っていきたい。（た）

編集後記

住民票・印鑑証明などの各種証明書 平日午後7時まで交付しています

場所 市民サービスセンター・宮子（アイオー信用金庫TBSハウジング支店2階）

時間 月～金曜日 = 午前9時～午後7時
 土曜日 = 午前10時～午後6時
 日曜日・祝日は休みます

業務内容 住民票、戸籍謄抄本、戸籍の附票、身分証明、印鑑証明などの証明書の交付

問い合わせ 市民サービスセンター・宮子
 （☎20-7000）