



広報

# いせさき

7.1  
No.37 2006

■伊勢崎市のホームページ <http://www.city.isesaki.lg.jp>

■人口と世帯(6月1日現在) ●人口209,179人(男104,821人・女104,358人) ●世帯数 76,657戸



梅雨の季節を彩る2万4千株の花しょうぶが国指定史跡「女堀」の遺構に咲きそろい、大勢の人が色とりどりの花を一目見ようと訪れました。一面に広がる優美な花しょうぶの眺めは、訪れた皆さんを深く魅了していました。

◆主な内容◆	まつりの季節がやって来る……………p.2~3	いせさき七夕まつり……………p.4
	市営住宅入居者募集……………p.5	医療費制度(福祉医療・老人医療)……………p.6~7
	介護保険料を改定しました……………p.8	市民病院職員募集……………p.9
	あかぼり蓮園が開園……………p.9	



## いせさきまつり

8月5日(土)・6日(日)

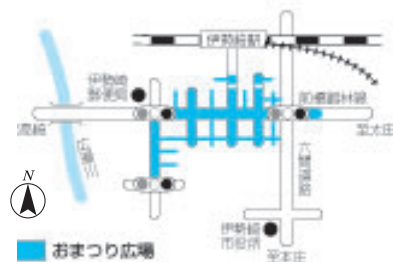
※小雨決行、両日とも雨天の場合は7日(月)

午後1時～10時

本町通り・南銀座通り・中央銀座通り・  
大手町通り・西町通り

オープニングパレード、みこしコンクール、  
市民百人みこし、山車・屋台巡行、大綱引  
き、民謡流し、ダンピアいせさき、郷土芸  
能、大抽選会、姉妹都市交流事業、伊勢崎  
織物蔵払いセールなど

問い合わせ 文化観光課(内線3354)



まつりの  
季節が  
やって来る

# 伊勢崎の熱い夏

もうすぐまつりの季節がやって来ます。本年も  
各地区で4つのまつりが盛大に開催されます。み  
こしや山車の競演をはじめとして、さまざまない  
イベントが目白押しです。ぜひ、皆さんでお出かけ  
ください。真夏の暑さを吹き飛ばす「伊勢崎のま  
つり」を、あなたの夏の思い出にしてみませんか。

## 参加者募集

～みんなでまつりを盛り上げよう～

### みこしコンクール

8月6日(日) 午後2時開始

いせさきまつり協賛会では、みこしコ  
ンクールに参加する町内・企業・団体を  
募集します。いせさきまつりのハイライ  
トとなるこの催しに皆さんの参加をお待  
ちしています。

申込締切日 7月10日(月)

申し込み・問い合わせ

行政課(内線2345)

### 市民百人みこし

8月6日(日) 午後5時開始

お祭りが大好きな皆さんの参加をお待  
ちしています。あなたもぜひ、みこしを  
担いでみませんか。

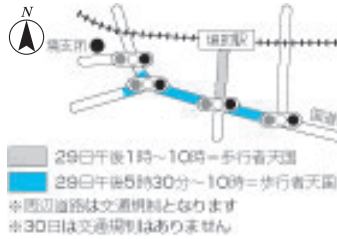
※初心者には、希望に応じて練習を行  
います

申込締切日 7月28日(金)

申し込み・問い合わせ

伊勢崎青年会議所(☎23-2982)





# 境ふるさとまつり

7月29日(土)・30日(日)

※小雨決行

午後1時～10時  
駅通り・国道354号線



ふるさとまつりパレード、山車・屋台巡行、みこし渡御、舞踊パレード、獅子舞・和太鼓、おまつり広場など

問い合わせ 境支所経済課 (☎74-1111)

# あずま夏まつり

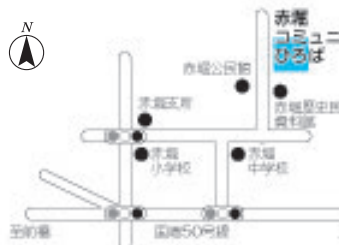
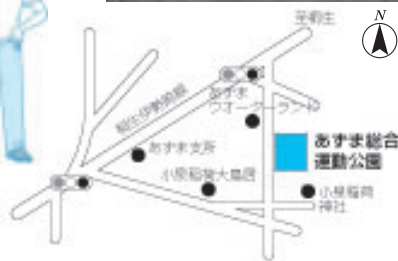
8月5日(土)

※小雨決行

午後3時～8時30分  
あずま総合運動公園

ゲームコーナー、ウルトラクイズ、カラオケ、八木節、民踊、花火など

問い合わせ あずま支所経済課  
(☎62-1311)



# 赤堀夏まつり

8月16日(水)

※小雨決行

午後3時30分～9時  
赤堀コミュニティひろば

みこし、赤堀地区全山車による競演、総踊り、和太鼓、竿燈(秋田市竿燈会による演技)など

問い合わせ 赤堀公民館 (☎62-1153)





夏の風物詩「いせさき七夕まつり」が、本年も盛大に行われます。商店街の人たちが時間をかけて仕上げた手作りの飾りのほか、子どもたちの竹飾りも飾られ会場を盛り上げます。また、商店会連合会では「大道芸パフォーマンス」や海外旅行「台北2泊3日の旅」を20人無料招待する大売り出しを行います。

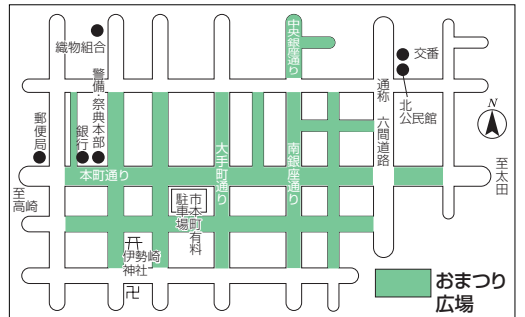
問い合わせ 文化観光課（内線3338）  
伊勢崎商工会議所（☎24-2211）

**期日** 7月15日(土)・16日(日)  
※両日とも雨天の場合は17日(祝)

**時間** 午後1時～10時

**会場** 本町通り・中央銀座通り・大手町通り・南銀座通り

案内図



## 七夕まつり共催イベント

七夕まつりを皆さんにより楽しんでもらうため、特別会場を設置してイベントを行います。ぜひ、お越しください。

問い合わせ 市民活動課（☎21-6711）

**期日** 7月16日(日)  
※小雨決行

**時間** 午後1時～5時

**会場** 市本町有料駐車場

**内容**

- 願いごとを書いた短冊の飾りつけ
- 親子で遊ぶ竹細工（竹とんぼや竹鉄砲作り）
- 安心安全パトロール車や白バイなどの展示

- 防犯グッズの展示
  - 市民活動推進計画のPR
  - 全国都市緑化ぐんまフェア  
伊勢崎会場のPR（15日・16日開催）
  - 景観コーナー（市内風景の紹介）
  - キッズダンス
  - ダンピアいせさき
- その他、イベントが盛りだくさん







茂呂島住宅

# 市営住宅入居者募集

申し込み多数の  
場合は抽選です

市営住宅の入居者を募集します。4月以降、募集は申し込み期間を設けて各世帯構成別に行っています。今回の募集内容などは下記のとおりとなりますので、ご注意ください。

なお、募集の詳細などについては窓口や電話でもお答えしますので、気軽にお問い合わせください。また、市ホームページからもご覧いただけます。

**募集期間** 7月10日（月）から21日（金）まで

※土・日・祝日は除きます

**時間** 午前8時30分～午後5時15分

**受付会場** 住宅課または各支所建設水道課

※入居者の資格には、所得制限や年齢制限（単身世帯、子育て世帯など）、市税などの滞納がないことなどがありますので、申し込み前に必ず住宅課で確認してください  
※申込書は住宅課または各支所建設水道課に用意してあります

**申し込みが多数となった場合は抽選を行います**

**期日** 7月30日（日）

**時間** 午前9時開始

**会場** 市役所本庁本館5階第一会議室

\* \*

**問い合わせ** 住宅課（内線2223）または各支所建設水道課

## 市営住宅入居者募集一覧

住宅名	世帯種別	募集戸数	住宅名	世帯種別	募集戸数
茂呂島住宅	母子世帯	3戸	iタワー花の森住宅	子育て世帯	2戸
	子育て世帯	3戸		特公賃住宅	1戸
	一般世帯	2戸	赤堀千鳥住宅	子育て世帯	1戸
豊城西住宅	高齢者世帯	1戸	境木島住宅	母子世帯	1戸
	子育て世帯	1戸		子育て世帯	1戸
	一般世帯	1戸		一般世帯	1戸
豊城北住宅	子育て世帯	1戸	境下武士住宅	母子世帯	1戸
平和住宅	母子世帯	1戸	境熊野前住宅	身体障害者世帯	1戸
	高齢者世帯	1戸	境保泉住宅	一般世帯	1戸
	子育て世帯	2戸			
羽黒住宅	単身世帯	1戸	境百々第1住宅	単身世帯	1戸
今泉住宅	母子世帯	1戸	安堀改良住宅	単身世帯	2戸
	高齢者世帯	1戸			

### 世帯の概要など

- 母子世帯…現在婚姻していない昭和31年4月2日以降に生まれた母と未成年の子どもだけの世帯
  - 高齢者世帯…昭和31年4月1日以前に生まれた人だけの世帯（子どもがいる場合は18歳未満に限ります）
  - 身体障害者世帯…入居者の中に身体障害者がいる世帯
  - 単身世帯…年齢が50歳以上で単身入居する世帯
  - 子育て世帯…小学校未就学（平成12年4月2日以降生まれ）の子がいる世帯
  - 一般世帯…上記世帯に該当しない世帯
  - 特公賃住宅…中堅所得者世帯が居住するための住宅で、収入月額が200,000円から601,000円までの世帯
- ※詳細は住宅課にご確認ください

# 福祉医療費受給資格者証

## 福祉医療費受給資格者証を更新します

福祉医療制度は、医療費（保険診療）のうち、自己負担をしなければならない費用を市が負担する制度です（入院時の食事療養費標準負担額・訪問看護・柔道整復施術・治療用器具などの費用も含まれます）。

ただし、高額療養費に該当する場合は、限度額の範囲までです。限度額を超えた分は、加入されている健康保険へお問い合わせください。

問い合わせ 年金医療課（内線2173）または各支所住民課

### 該当者は申請を

下表の資格要件に該当する人で、福祉医療費受給資格者証または福祉医療費（精神）受給資格者承認通知書の交付を受けていない人は、年金医療課または各支所住民課で申請してください。

※福祉医療費受給資格の認定は申請日からとなります

### 重度心身障害者・高齢 重度障害者の福祉医療 費受給資格者証の更新

重度心身障害者・高齢重度障害者の人は3年ごとの8月に福祉医療費受給資格者証を更新します。

本年は更新の年にあたるため、新しい受給資格者証を7月中に郵送しますが、更新のために障害状況の確認が必要な人（障害認定に期限があるなど）には個別にご案内しますので、期限までに手続きをしてください。

### 母子・父子家庭の福祉医療費受給資格者証の更新

福祉医療費受給資格者証をお持ちの人のうち母子・父子家庭などの人は、毎年8月に資格を更新します。

新しい受給資格者証は7月中に郵送しますが、更新のために所得の申告などが必要な人には個別にご案内します。期限までに手続きをしてください。

### 受診のとき、県内・県外 では取り扱いが違います

県外の医療機関で受診をしたときや治療用装具を装着したときは、負担金を支払ってから、印鑑・振り込み先の通帳・領収書を持参し、手続きをしてください。

県内での受診のときは、福祉医療費受給資格者証を、保険証と一緒に提示してください。※高齢重度障害者は、老人医療受給者証と健康手帳も提示してください。

### 福祉医療制度の種類と申請に必要なもの

種類	資格要件	手続きに必要なもの
乳幼児	未就学児（満6歳の年度末または4月1日生まれば満6歳の誕生日の前日まで）	保険証・印鑑
母子・父子家庭	18歳未満の児童を扶養している母子・父子家庭および18歳未満の父母のいない児童	保険証・印鑑・本籍が本市にない人は戸籍謄本、転入者は前住所地の課税証明書
重度心身障害者 (65歳未満) 高齢重度障害者 (65歳以上)	身体障害者手帳1級または2級	保険証・印鑑・身体障害者手帳・老人保健法該当者は老人医療受給者証
	障害年金1級	保険証・印鑑・年金証書・老人保健法該当者は老人医療受給者証
	特別児童扶養手当1級または2級	保険証・印鑑・特別児童扶養手当証書または認定通知書または有期認定通知書
	療育手帳判定A	保険証・印鑑・療育手帳・老人保健法該当者は老人医療受給者証
精神障害者	障害年金1級程度の障害で障害年金を受給できない人	保険証・印鑑・老人保健法該当者は老人医療受給者証・所定の診断書
	精神保健指定医により入院加療の必要があると診断され入院している人（6か月を限度、入院時に申請）	保険証・印鑑・所定の申請書・所定の医師の意見書
	障害者自立支援法第58条第1項に該当し通院している人	保険証・印鑑・所定の申請書・自立支援医療受給者証

※資格要件を満たさなくなったときは、資格を喪失します





# 老人医療受給者証

老人保健法の一部が改正されます

75歳以上または65歳以上75歳未満で、1～3級の身体障害者手帳をお持ちの人は医療機関にかかると、「保険証」と市で交付する「老人医療受給者証」「健康手帳」を窓口で提示してください。

今回、老人保健法の一部改正により、10月1日から1か月の自己負担限度額および自己負担割合が変更になります。また、前年の所得により自己負担割合が変更になる人は、8月1日から「医療受給者証」が新しくなります。今月中に受給者証を郵送しますので、8月以降の診療には新しい受給者証をご利用ください。変更のない人は今までの受給者証を引き続きご利用ください。

問い合わせ 年金医療課（内線2140）または各支所住民課



## 医療費が高額になった場合

1か月の自己負担合計額が表1の限度額を超えた場合、申請により超えた分が、後日支給されます。該当者には支給申請書を郵送しますので提出してください。郵便での申請もできます。

## 減額の適用申請

住民税非課税世帯は表2のとおり入院時の食事代が減額されます。

入院する前に「限度額適用・標準負担額減額認定証」の交付を受け、病院に提示してください。申請した月の初日から適用になります。

## 後日、費用が支給される場合

次のような場合、申請が認められると自己負担分を除いた額が、後日支給されます。

- ① やむを得ない理由で、保険証・健康手帳・医療受給者証を持たずに診療を受けた
- ② 輸血に用いた生血代やコルセットなどの補装具代
- ③ はり・灸・マッサージなど

④ どの施設を受けたとき  
重病人の入院、転院などの移送にかかった費用

※②・③は医師が必要と認められた場合だけ適用、④は医師の指示があり、市の承認が得られた場合だけ適用

## 老人医療の障害認定申請

65歳以上75歳未満で、1～3級の身体障害者手帳をお持ちの人は、老人医療の対象ですので、申請をして認定を受けてください。

また、障害の状況により4級の身体障害者手帳をお持ちの人も対象になる場合があります。

表1 1か月の自己負担限度額および自己負担割合

	自己負担限度額		自己負担割合
	外来 (個人単位)	外来+入院 (世帯単位)	
一定以上の所得がある人 (※1)	44,400円 (40,200円)	80,100円(72,300円) +医療費が361,500円 を超えた場合は、超えた分の1%  ※過去12か月間に4回 以上限度額を超えた分の 支払いがあった場合4回 目以降は44,400円 (40,200円)	3割 (2割)
一般 (平均的所得の人)	12,000円	44,400円 (40,200円)	1割
区分Ⅱ(※2)	8,000円	24,600円	
区分Ⅰ(※3)		15,000円	

※1 一定以上…同一世帯に課税所得が145万円以上の70歳以上または老人保健で医療を受ける人がいる人  
 ※2 区分Ⅱ…世帯全員が住民税非課税者である人  
 ※3 区分Ⅰ…世帯全員が住民税非課税者で、その世帯の各人の所得が必要経費・控除(年金の所得は控除額を80万円として計算)を差し引いたときに0円になる人

表中( )内の金額・割合は、9月末日までの金額です。なお、今回の自己負担割合の定期判定により、負担割合が1・2割から3割に変更になった人および一般と判定された人のうち、一部の人については自己負担限度額の経過措置(平成18年8月1日から2年間の限度額の軽減)があります。詳しくはお問い合わせください。

表2 入院時の食事代の負担額(1食)

一定以上の所得がある人		260円
一般		260円
区分Ⅱ	90日までの入院	210円
	90日を超える入院(過去12か月の入院日数)	160円
区分Ⅰ		100円

必ず警察に届け出をし、その後、第三者行為傷病届を提出してください。

## 交通事故に遭ったとき

必ず、手帳と保険証を持参し、確認をしてください。

# 介護保険料を改定しました

第1号被保険者（65歳以上の人）の介護保険料は、市介護保険事業計画に基づき、3年ごとに見直しすることになっていきます。

市では、平成18年度から20年度までの第1号被保険者の介護保険料を、表1のとおり改定しました。なお、平成17年度の税制改正に伴う負担を軽減するため、介護保険料や介護施設の居住費・食費の自己負担額、高額介護サービス費の上限額には、下記のとおり緩和措置があります。

※遺族年金・障害年金を受給（年額18万円以上）している人も、10月から特別徴収（保険料を年金から天引き）の対象となります  
問い合わせ 介護保険課（内線2157）



表1 改定後の介護保険料（平成20年度まで）

所得段階	対象者	保険料(年額)
第1段階	生活保護受給者、および老齢福祉年金受給者で世帯全員が市民税非課税の人	25,800円
第2段階	世帯全員が市民税非課税で、課税年金収入額と合計所得金額の合計額が年80万円以下の人	
第3段階	世帯全員が市民税非課税で、第2段階対象者以外の人	38,700円
第4段階	世帯の誰かに市民税が課税されているが、本人は市民税非課税の人	51,700円
第5段階	本人が市民税課税で、前年の合計所得が200万円未満の人	64,600円
第6段階	本人が市民税課税で、前年の合計所得が200万円以上の人	77,500円

表2 平成18年度介護保険料の特例（緩和措置）

所得段階		保険料(年額)
本来の段階	税制改正の影響がない場合の段階	
第4段階	第1段階	34,100円
	第2段階	
	第3段階	
第5段階	第1段階	38,700円
	第2段階	
	第3段階	47,000円
	第4段階	55,800円

## 保険料の緩和措置

税制改正により、これまで市民税が非課税であった人も、新たに市民税が課税されることになった場合は、保険料の所得段階が大きく変わることがあります。

このため、保険料の負担を軽減するために、税制改正がなかった場合の所得段階と比較して、表2のとおり緩和措置を行います。

## 居住費・食費の補足給付

特別養護老人ホームやショートステイなどの介護施設を利用している人が支払う居住費・食費の自己負担額は、前年の所得などの状況に応じて決められています。税制改正により、利用者の負担が大きくなるように、次のとおり緩和措置を行います（平成20年6月までの経過措置）。

●これまで所得段階が第1・2段階であった人は、所得段階の上昇は1段階分までとします。

●これまで所得段階が第3段階であった人は、次の①～⑤のすべてに該当していれば利用者負担額軽減制度が適用されます。

- ① 年間収入が本人190万円、世帯員が1人増えるごとに50万円を加算した額以下
- ② 預貯金などの額が本人350万円、世帯員が1人増えるごとに100万円を加算した額以下
- ③ 自宅以外の家屋、そのほか日常生活のために必要な資産以外に、活用できる資産などを所有していないこと
- ④ 負担能力のある親族らに扶養されていないこと
- ⑤ 介護保険料を滞納していないこと

## 高額介護サービス費

次のとおり緩和措置を行います（平成20年6月までの経過措置）。

●これまで所得段階が第2段階であった人が、第4段階以上になったときには、上限額を24、600円とします。



# 市民病院職員を募集します

市民病院では、本年10月1日採用の職員を次のとおり募集します。採用試験申込書は、市民病院2階総務課で交付します。また、市民病院ホームページ（<http://www.hospital.isesaki.gunma.jp/>）からも印刷することができます。

なお、郵送による書類の請求・受け付けはできませんので、受験者本人または代理人が提出してください。

## 書類の提出・問い合わせ

市民病院総務課（☎25-5022）



## 職種・採用人員

- ① 看護師・准看護師 10人程度
- ② 理学療法士 1人
- ③ 作業療法士 1人
- ④ 言語聴覚士 1人

## 年齢および資格要件

- ①・②・③の職種については、昭和41年4月2日以降に生まれた人で必要な免許を有する人
- ④の職種については、昭和51年4月2日以降に生まれ

た人で必要な免許を有する人

**住所要件** 通勤可能な範囲に在住の人

**受付期間** 7月3日（月）から21日（金）まで

※土・日・祝日は除きます

**受付時間** 午前9時～午後5時

**試験日** 8月10日（木）

※詳細は本人あてに通知します

**試験方法** 専門試験・作文試験・面接試験・健康診断

**給与その他の条件** 市の条例などの規定によります



問い合わせ 赤堀支所経済課  
(☎621151)

7月上旬ころになると、すつと立った貴婦人を思わせる大輪の花が一齐に咲きそろう、訪れる人の心に日中友好の大きな思いを届けます。

この中国蓮は、平成14年に日中国交正常化30周年を記念して植えられた日中平和友好大使蓮です。

自然豊かな磯町に、ほぼ一年を通じて花が咲き誇る環境づくりを目指して、天幕城の外堀跡に中国蓮が植えられています。

## 開園5周年



# 天幕城址 あかぼり蓮園

てんぱく  
じょうし

## 開花期間

7月上旬から8月中旬まで  
(早朝～午前中)

## 開園5周年記念イベント

期日 7月16日（日）

※小雨決行

時間 午前9時～正午

会場 園内特設会場

## 内容

●午前9時30分～ ポーチュ

●午前10時30分～ 田舎まん

●午前11時～ 玉作り小菊苗

●無料配布

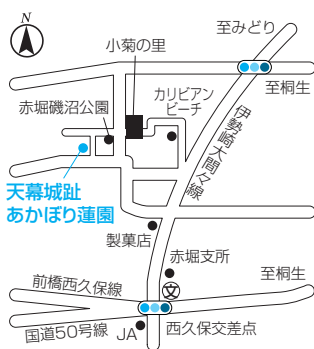
●各先着100人

●午前9時～正午 かき氷・

●無料配布

●数量に限りがあります

●農産物の直売（JA赤堀町）



# まちの 出来事

## PHOTO NEWS



▲パワーを見つけたアメリカチーム

### 姉妹都市親善 ソフトボールシリーズ

6月9日から11日まで、市ソフトボール場でスプリングフィールド市と本市選抜チームとの親善ソフトボールシリーズが開催。友好ムードの中にもプレーは真剣そのもの。応援に駆け付けた市民の皆さんもレベルの高い試合を楽しんでいました。



▲余裕のホームイン



◀ 行列のできた駄菓子子のつかみ取り



▲力強い和太鼓の演奏がまつりを盛り上げる

### 咲き誇る花しょうぶに 囲まれて

6月11日・18日、花しょうぶの開花に合わせ、赤堀花しょうぶ園まつり2006が盛大に開催。花しょうぶ苗の無料配布やスイカの試食会、和太鼓や琴の演奏などたくさんの催しが行われ、大勢の人でにぎわいました。





### 懐かしい丸ポスト

5月20日・21日・27日・28日、いせさき明治館で丸ポストのある風景写真展が開催。全国各地で撮影された丸ポストの風景写真のほか、ミニチュアポストなども展示され、来場者は懐かしそうに作品を見つめていました。

▲ 情緒たっぷりの作品が展示

### 家庭に水が届くまで

6月4日、水道週間の行事の一環として竜宮浄水場の施設見学会が行われました。参加者らは約35mの高さの調整塔の屋上からの大パノラマの眺めを楽しんだほか、家庭に水が届くまでの説明に熱心に耳を傾けていました。



▲ 大パノラマを楽しむ参加者



### 合言葉は「イカのおすし」

6月15日、市役所本庁で市民防犯の日キャンペーンが開催。防犯ホイッスルや啓発チラシなどの配布が行われたほか、あずま幼稚園の園児が、犯罪の被害に遭わないための約束事が込められた「イカのおすし」の歌を披露しました。

▲ 知らない人についてイカないよ

### 環境家計簿をつけよう

6月5日、市役所本庁および各支所で「エコライフを誓い、環境家計簿をつけよう!」の署名をしてくれた皆さんに、レジ袋の代わりに使うマイバッグやトイレトペーパーなどを配布。環境に優しい生活を呼びかけました。



▲ 趣旨に賛同し署名する皆さん



### フッ素塗布で虫歯予防

6月1日、文化会館で伊勢崎佐波歯科医師会と県歯科衛生士会による虫歯予防のためのフッ素塗布や歯磨き指導、口腔衛生相談などが行われました。訪れた子どもたちは大きく口を開けて、虫歯にならないようにフッ素を塗ってもらいました。

▲ 歯磨き指導を受ける子ども



▲ 矢内市長の慶祝を受ける福田いつさん

百歳のお祝い

6月5日、百歳の誕生日を迎えた福田いつさん(戸谷塚町)は、矢内市長の慶祝訪問を受けました。指先が器用で、広告の紙から作った作品を訪れた人にプレゼントするのが楽しみといういつさんは、笑顔で慶祝状を受け取っていました。



▲ 表彰式を沸かせた小倉さん(写真右)

ゆいりん来場

6月11日、伊勢崎オートレース場で開催された「GIプレミアムカップオートレース2006」にイメージキャラクターの小倉優子さんが来場。特設窓口で車券を販売したり、選手紹介や優勝選手表彰式に参加したりして場内を盛り上げました。

# 情報掲示板

ISESAKI INFORMATION

- 伊勢崎市役所 ☎24-5111
- あずま支所 ☎62-1311
- 赤堀支所 ☎62-1151
- 境支所 ☎74-1111
- 火災情報案内 ☎0180-99-2999

## 催し

### 防火管理講習会

甲種・乙種防火管理者資格取得講習会を行います。

期日 甲種 7月27日(木)

28日(金)、乙種 7月27日(木)

時間 午前9時20分～午後4時30分

会場 文化会館

定員 甲種 110人、乙種 30人

※定員になり次第締め切ります

受講料 4,200円(テキスト代)

申し込み・問い合わせ 7月10日(月)から21日(金)までの午前8時30分から午後5時15分までに受講料を添えて消防本部予防課(☎253331)

※土・日・祝日は除きます

### 埋蔵文化財パネル展

### 発見! 古代の役所

古代佐位郡と八角形建物

期間 7月13日(木)から8月10日(木)まで

※水曜日・祝日と7月27日(木)

は除きます

時間 午前9時～午後7時

※土・日曜日は午後5時まで

会場 伊勢崎市図書館

内容 昨年話題になった三軒屋遺跡の八角形建物を中心とした写真パネルを展示

※埋蔵文化財展「いせさきを掘る」平成17年度の発掘調査の成果から」を同時開催。

昨年度行った7件の発掘調査で出土した遺物と写真パネルを展示します

入場料 無料

問い合わせ 文化財保護課(☎240966)

### 介護支援専門員

### 実務研修受講試験

県では、介護支援専門員(ケアマネジャー)の実務研修受講試験を実施します。

筆記試験に合格後、所定の実務研修を修了すると介護支援専門員として登録されます。

介護支援専門員の業務は、介護を必要とする人やその家族からの相談・介護サービス計画(ケアプラン)の作成・サービス事業者との連絡調整などです。

申込期間 7月18日(火)から8月4日(金)まで

試験案内配布場所 7月上旬

### 榎の木愛あいバザー

期日 7月11日(火)

時間 午前11時～午後2時

会場 緋の郷(円形交流館)

販売品 手作り小物・木工製



あかぼり連保存会会長 金子和雄さん(磯町)



開園5周年を迎えたあかぼり蓮園。「最初は育て方が分からず、とても不安でした。ハスが有名なまちを探しては、話を聞きに出かけました」と話すのは、あかぼり連保存会の会長を務める金子和雄さんです。

保存会の会員は22人。「きれいな花が1本でも多く咲くように、会員みんなで協力しながら手入れを行っています」と語る金子さん。8月中旬まで、土・日曜日の午前中には、会員の皆さんが交代で来場者に麦茶を振る舞うサービスも行います。「もし、まだ赤堀のハスをご覧になられていなければ、ぜひ見に来てください」と語る金子さんの目は輝いていました。

(9ページを参照)

### おしゃべり会

障害者(児)を持つ家族のための交流の場です。悩みや喜びについて話しませんか。

期日 7月6日(木)

時間 午前10時～正午

会場 緋の郷(円形交流館)

参加料 無料

問い合わせ NPO法人榎の木ネットワーク(☎305011)



## 7月12日(水) 皇太子殿下ご来県

皇太子殿下は、7月12日(水)から13日(木)まで、ぐんまアリーナ(前橋市)で開催される第42回献血運動推進全国大会へのご臨席と併せ、県内事情ご視察のためご来県されます。

伊勢崎市内は、7月12日(水)の午後、北関東自動車道伊勢崎インターチェンジから主要地方道伊勢崎大間々線の赤堀地区などをお通りになられ、県立ぐんま昆虫の森(桐生市)

をご視察されます。

その後、主要地方道伊勢崎大間々線をお戻りになられ、伊勢崎インターチェンジから前橋市へ向かわれる予定です。

沿道で奉送迎される市民の皆さんは、警察官や係員の整理・誘導にご協力ください。なお、当日は一部の道路で混雑が予想されますのでご注意ください。

**問い合わせ** 行政課(内線2345)

### 伊勢崎青年会議所公開例会 大人が守ろう 子どもの未来

低年齢化している性問題について、大人が子どもの疑問に正しく答えられるようになるための、専門医による講演会です。

**期日** 7月12日(水)

**時間** 午後7時15分～9時

**※午後6時30分受付開始**

**会場** 文化会館

**対象** 市内に在住・在勤の成人

**定員** 100人

**※定員になり次第締め切ります**

**講師** 北村邦夫さん(日本家

### 雑がみの回収を始めます

現在、清掃リサイクルセンター21で焼却しているごみの約半分は、紙ごみです。何気なく捨てているごみをもう一度、見直してみてください。

本市では、もえるごみの減量を図るため、雑がみ(雑古紙)の回収を始めます。

#### ●雑がみってなに？

家庭から出る古紙のうち、新聞・雑誌・ダンボール・紙パック以外のものをいいます。主なものとして、包装紙・封筒・菓子箱・パンフレット・ダイレクトメール・コピー紙・カレンダー・紙製手さげ袋などがあります。

#### ●出せない紙がありますか？

ビニールが張ってある紙・油紙・写真・感熱紙・防水加工紙・複写紙・圧着はがき・石けん(洗剤)の箱など、においのある紙や汚れた紙などです。

#### ●集め方は？

家庭にある紙袋を集め、資源の日に資源回収場所に用意してあるネット袋へ入れてください。

#### ●公民館にも出せますか？

伊勢崎・赤堀地区公民館や支所にある回収箱を、そのままご利用ください。

#### ●詳しく知りたい場合は？

町内単位で問い合わせ先に連絡してください。職員が会議所などへ説明に伺います。

**問い合わせ** 環境政策課(内線3403)または各支所庶務課



族計画協会クリニック所長)

**入場料** 無料

**申し込み・問い合わせ** 7月7日(金)までに、住所・氏

名・電話番号・ファクス番号・

メールアドレスを記入し、フ

ァクスまたはメールで伊勢崎

青年会議所(☎23)2982、

☎(26)5691、✉info@sesaki-

jc.jp)

### 福祉バザール

**期日** 7月14日(金)

**時間** 午前11時～午後1時30分

**会場** ふくしプラザ

**販売品** 中古衣類・寄贈品・

農産物・手作り菓子など

**問い合わせ** NPO法人ア

チの会事務局(☎21)9112

平成18年度環境学習シリーズ

ごみと資源の分け方・

出し方を考えよう

**期日** 7月15日(土)

**時間** 午前10時～正午

**会場** 緋の郷(市民交流館)

**定員** 50人

**内容** 本市のごみ事情と市民

の考える減量法

**講師** 市環境政策課職員

**※親子での参加も大歓迎です**

**申し込み・問い合わせ** 環境

市民ネットの六本木さん(☎

(26)5200)または三井さん

(☎24)1309)

### クロードの鉛筆の世界

#### 作品展

人物・ペットなどを鉛筆で

描き表現したモノトーンな作

品約30点を展示します。

**期間** 7月6日(木)から10

日(月)まで

**時間** 午前11時～午後5時

**※8日(土)・9日(日)は**

午後7時まで

**会場** いせさき明治館

**入場料** 無料

**問い合わせ** 近藤蔵人さん(☎

(21)3303)

### 犯罪が起きにくい 街づくり研修会

**期日** 7月17日(祝)

**時間** 午後6時30分～8時30分

**会場** 北公民館

**対象** 地域の防犯活動に関心

のある人

**定員** 100人

**内容** 防犯ビデオ上映・犯罪

情勢について・地域における

防犯対策

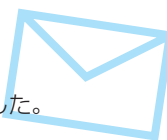
**講師** 県治安回復対策室職員・

伊勢崎警察署警察官

**問い合わせ** 北地区防犯協会

の萩原さん(☎25)3635)

# 市長メールが変わりました



7月1日(土)から市長メールが次の2種類に変わりました。

- ① 市政に関する建設的な意見や提言は、今までどおり「市長への電子メール」をご利用ください。
- ② 市役所各課への各種手続き・業務に関する質問・問い合わせなどは、「各課へのお問い合わせメール」を新たに開設しましたので、こちらをご利用ください。

問い合わせ 広報課(内線2330)

## 募集

我が家の環境大臣事業

### エコファミリー募集

環境省では、環境にやさしい生活を心がけることを宣言する家庭(エコファミリー)とその家庭のリーダー(我が家の環境大臣)を募集しています。

エコファミリーには、環境に関する情報や環境教材の提供、イベント情報の発信などを行い、活動を支援します。ぜひ、あなたもエコファミリーとして、活動してみませんか。

会費 無料

申し込み エコファミリーウェブサイト(<http://www.eco-family.jp>)で会員登録または環境保全課へお問い合わせ 環境保全課(内線3404)

### サルビアの道を作ろう 参加者募集

期日 7月8日(土)

※小雨決行、荒天時は9日(日)

時間 午前8時~10時

会場 伊勢崎ガス東側の粕川右岸(日乃出町・粕川町)

用意するもの 移植ゴテ・作業用手袋

申し込み・問い合わせ 粕川フラワーロードの会の高橋美

律子さん(☎25)6334)または日乃出町(旧下諏訪町)

区長の木村広行さん(☎26)0898)

### 市母子会親子ふれあい交流事業 若年親子旅行参加者募集

期日 8月20日(日)から21日(月)までの1泊2日

時間 午前7時市役所出発

行き先 伊豆半島・稲取温泉と箱根方面

対象 市内に在住の母子・父子家庭の親子

定員 75人(先着順)

参加料 高校生以上118,000円

中学生115,000円

4歳から小学生113,000円

3歳以下11,000円

※バス代・宿泊料・保険料を含みます  
申し込み 7月24日(月)午後6時から参加料を添えてふくしプラザへ  
※代理でも受け付けます

## 第10回 市境演劇フェスティバル 「境演劇講座」受講生募集

演劇の基礎を学び、境演劇フェスティバルで公演します。ぜひ、あなたも舞台に立ってみませんか。

期日 9月6日から11月29日までの水曜日と12月1日から平成19年2月23日までの水・金曜日

時間 午後7時~9時

会場 境総合文化センター

対象 16歳以上で公演に参加できる人

※公演日=平成19年2月24日(土)・25日(日)

定員 20人(スタッフ・キャスト)

講師 大野俊夫さん(劇団ブナの木代表)

受講料 1,500円(保険料・台本代)

申込方法 はがきまたは封書に、住所・氏名・年齢・職業・電話番号・応募の動機を記入し、郵送またはファクスで申し込みください

あて先 〒370-0104 境木島818 境総合文化センター「境演劇講座受講生募集」係

申込締切日 8月13日(日)

※当日消印有効

問い合わせ 境総合文化センター

(☎76-2222、☎76-2277)

### コーラスさわやかクラブ 会員募集

活動日 第2・4木曜日

時間 午後1時30分~3時30分

会場 三郷公民館

内容 童謡・唱歌をうたいます

講師 内門香代子さん

会費 月1,000円

### ローズマリークラブ 会員募集

活動日 第3金曜日

時間 午後1時30分~3時30分

会場 南公民館

内容 ハーブで小物を作ります

講師 木原政江さん

会費 月1,500円

申し込み・問い合わせ 三枝和代さん(☎24)5739)

※入会金11,000円  
申し込み・問い合わせ 新保悦子さん(☎25)8343)または三田令子さん(☎25)3978)



## 市立保育所 臨時職員の登録者を募集

入所児童の増員や産休・育児休業などの代替に対応するため、臨時保育士・臨時看護師・臨時労務技士（調理・用務）の登録を随時行っています。

**登録期間** 平成19年3月末まで

**勤務時間**

保育士=1日8時間または短時間（3～4時間）

看護師・労務技士=1日7時間

**賃金** 保育士・看護師=時給1,100円

労務技士=時給900円

**任用期間** 1年以内

**申し込み・問い合わせ**

保育課（内線2121）

### 募集内容一覧

区分	受験資格	受付期間	第1次試験日
警察官A (男性)	昭和51年4月2日以降に生まれた人で、学校教育法による大学（短期大学は除きます）またはこれと同等と人事委員会が認める学校を卒業した人、または平成19年3月31日までに卒業見込みの人	7月18日(火)から 8月4日(金)まで	9月17日(日)
警察官B (男・女)	昭和51年4月2日から平成元年4月1日までに生まれた人で、警察官Aの受験資格(学歴)に該当しない人		

### 警察官募集

種別・受付期間・資格 左表のとおり  
**申込方法** 申込書に必要事項を記入し応募してください  
 ※申込書は伊勢崎警察署・交番・駐在所にあります

問い合わせ 伊勢崎警察署 ☎(26)0110

### 誰でも出せる皆の写真展 作品募集

**受付期日** 7月22日(土)・23日(日)  
**受付時間** 午前10時～午後4時  
 ※23日は午後1時まで  
**受付会場** 境総合文化センター  
 ※作品は六つ切以上で額に入れるか台紙に張ったもの。題材は自由。ただし、公序良俗に反しないもの

### 写真展

**期間** 7月24日(月)から29日(土)まで  
**時間** 午前9時30分～午後7時  
 ※29日は午後3時まで  
**会場** 境総合文化センター  
**問い合わせ** 境視聴覚クラブの高沢さん ☎(74)6432

### 伊勢崎子ども集まれ 参加者募集

**活動日** 第2・4土曜日  
**時間** 午前9時30分～正午  
**会場** ふくしプラザ  
**参加料** 3か月1,000円(教材費)  
**申し込み** 活動日に会場へ  
**問い合わせ** 加悦正昭さん ☎(25)4146

### スペイン語会話サークル 会員募集

**活動日** 第1～4金曜日  
**時間** 午後7時～9時  
**会場** 北公民館  
**講師** 辺土名フアンさん  
**会費** 月2,000円  
**申し込み・問い合わせ** 久保田章さん ☎(32)0085

### 書道サークル「一筆の会」 会員募集

**活動日** 第1～4木曜日  
**時間** 午後7時～9時  
**会場** 北公民館  
**内容** 漢字やかな、ペン字などを楽しみながら練習します  
**講師** 中島芳泉さん  
**会費** 月1,580円  
 ※別途、本代が必要です  
**申し込み・問い合わせ** 斉木真一さん ☎(26)0880

### 川柳サークル風 会員募集

**活動日** 第2・4木曜日  
**時間** 午前10時～正午  
**会場** 赤堀公民館  
**会費** 月1,000円  
**内容** 毎月のお題を元に作句し、月に一度、講師を招いて

添削指導していただきます  
**講師** 田中寿々夢さん  
**申し込み・問い合わせ** 星野幸次郎さん ☎(74)3691

### 県立前橋産業技術専門学校 知的障害者のためのサービスマス務科学生募集

**期間** 10月から平成19年3月まで

**対象** 次のすべてに該当する人  
 ① 療育手帳または障害者職業センター発行の判定書を持つている人  
 ② 公共職業安定所に求職登録をし、公共職業安定所長が受講の必要性を認めた人  
 ③ 自力通学ができ、身辺処理ができる人

**定員** 10人  
**内容** 販売や環境整備などの仕事に必要な実務的能力の養成、社会性・労働習慣・職場規律・基礎学力などの習得

**受講料** 無料  
 ※教材費は自己負担です

**選考試験日** 8月8日(火)

**試験内容** 面接(保護者同伴)・学科・適性試験  
**申し込み** 7月28日(金)までにハローワークで相談の上、手続きをしてください

**問い合わせ** 県立前橋産業技術専門学校 ☎027-230-2211

# 伊勢崎オート

ナイターレース開催中



- ◆GIIスターライトチャンピオンカップ争奪戦  
7/7・8・9・10・11
- ◆【場外発売】飯塚市営第3回2節（飯塚）  
7/7・8・9・10
- ◆【場外発売】山陽小野田市営第2回2節（山陽）  
7/12・13・14
- ◆【場外発売】GI第30回キューボラ杯争奪戦（川口）  
7/15・16・17・18・19

## 講座

わくわくおもしろ工作教室1  
スライムで遊ぼう

**期日** 7月29日（土）  
**時間** 午前9時30分～11時30分  
**会場** 北公民館  
**対象** 小学生（1・2年生は保護者同伴）  
**定員** 20人  
**内容** カラフルスライム・スライムスーパースライムを作ります  
**講師** 清野秀夫さん  
**参加料** 100円  
**用意するもの** ティッシュペーパー・ハンカチ・ふきん・鉛筆・油性ペン・レジ袋・フィルムケース10個（無い場合は用意します）  
**申し込み・問い合わせ** 7月12日（水）午前9時から直接または電話で北公民館（☎254547）

### 親子の食育講座

**期日** 7月17日（祝）  
**時間** 午前9時30分～午後0

時30分  
**会場** 北公民館  
**対象** 就学2年前から小学生までとその保護者  
**定員** 10組  
**内容** 親子で一緒に料理を作ります（夏野菜コロコロカレー・ちぎってサラダ・白玉入りフルーツみつまめ）  
**講師** 北地区食生活改善推進員の皆さん  
**参加料** 1人200円  
**用意するもの** エプロン・三角きん  
**申し込み・問い合わせ** 7月7日（金）から7月12日（水）までの午前9時から直接または電話で北公民館（☎254547）

### まが玉作り教室

**期間** 7月22日（土）から8月13日（日）まで  
※月曜日は除きます  
**受付時間** 午前9時30分～午後3時  
※制作時間はおよそ2時間です  
**会場** 赤堀歴史民俗資料館  
**対象** 小学4年生以上  
**内容** 3色の中から希望の色を選び、オリジナルまが玉を作ります  
**参加料** 300円（材料費）

### 親子で

#### 「帽子の壁飾り」作り

申し込み 当日、直接会場へ  
問い合わせ 赤堀歴史民俗資料館（☎630030）

**期日** 7月27日（木）

**時間** ①午前10時開始、②午後1時30分開始  
**会場** 清掃リサイクルセンター121

**対象** 市内に在住の親子

**定員** 各10組

**内容** 再生紙のエコバンドで帽子を作り、造花を付けて壁飾りにします  
**講師** 毛塚宣子さん  
**参加料** 1組600円  
**用意するもの** はさみ・筆記用具

**申し込み・問い合わせ** 7月10日（月）午前9時から電話で清掃リサイクルセンター21（☎323166）

### 呼吸法による健康体操

**期日** 7月28日・8月4日の金曜日  
**時間** 午前9時30分～11時30分  
**会場** ふくしプラザ  
**対象** 市内に在住の60歳以上

### 夏休みおもしろ教室

の人  
**定員** 30人  
※定員になり次第締め切ります  
**内容** 呼吸法による健康体操・便秘予防  
**参加料** 無料  
**用意するもの** タオル・運動靴  
※運動のできる服装で参加してください  
**申し込み・問い合わせ** 7月14日（金）から直接ふくしプラザ（☎267733）

**期日** 8月18日（金）から20日（日）までの2泊3日  
**会場** 青少年育成センター  
**対象** 小学3年生から中学生  
**定員** 48人  
**内容** 創作活動・キャンプファイアー・野外炊飯など  
**参加料** 8,500円（教材費・食事代・保険料など）  
**申し込み・問い合わせ** 7月9日（日）午前9時から電話で青少年育成センター（☎235800）  
※1通話で2人まで  
※申し込みできた人の保護者は、7月17日（祝）に行う説明会に参加料と保険証のコピーを持参して出席してください



## グループホーム 設置希望者を募集

市高齢者保健福祉計画により、本年度に認知症高齢者グループホームの整備を予定しています。設置を希望する人（法人）は、高齢福祉課で関係書類を受領の上、期日までに申請してください。

**整備地区** 境地区  
**整備数量** 1ユニット（9床）

**提出書類** ①設置事前説明書(所定様式)、②設置予定地の登記事項証明書、③建物の建築図面、④経歴書、⑤その他

**書類の配布期間** 7月3日（月）から8月10日（木）まで

**提出期間** 8月1日（火）から10日（木）まで  
**提出先・問い合わせ** 高齢福祉課（内線2158）

県立伊勢崎興陽高等学校  
**学校開放講座**  
親子で楽しむ食と農

**期日・内容**

8月1日（火） 画像のパソコン処理

2日（水） II アイスクリーム作り

24日（木） II 化学実験（ニンジンでロケットを飛ばそう）

9月30日（土） II フラワーアレンジメント（花の寄せ植え）

10月28日（土） II サツマイモ掘りと焼き芋

**時間** 午前9時～正午



市民教養講座

目ききの人生談義



▲ 中島誠之助さん

教養を高め、心豊かで生きがいのある生活が送れるように、ぜひこの機会に学んでみませんか。

**期日** 8月30日（水）

**時間** 午後7時開演（午後6時30分開場）

**会場** 境総合文化センター

**対象** 市内に在住の人

**定員** 700人（全席自由）

※定員を超えた場合は抽選です

**講師** 中島誠之助さん（古美術鑑定家）

**入場料** 無料（入場券が必要です）

**申込方法** 往復はがきを右図のとおり記入し、郵送してください

※はがき1枚で応募者本人だけ申し込みできます。1人1枚の申し込みとし、1人で複数枚申し込みをしても1枚以外は無効となります

**申込締切日** 8月2日（水）

※当日必着

**問い合わせ** 境公民館  
☎74-5105

### 往復はがきの書き方

(往信表) (返信裏)

〒370-0125 境公民館 市民教養講座係	伊勢崎市境秋原 1750-1
------------------------------	-------------------

何も書かないでください

(返信表) (往信裏)

市民教養講座 中島誠之助 入場希望	郵便番号 伊勢崎市〇〇町〇〇
応募者住所・氏名 電話番号	〇〇〇〇〇〇様

応募者の住所・氏名・郵便番号を書いてください

**会場** 県立伊勢崎興陽高等学校  
**対象** 全日程参加できる小・中学生の親子  
**定員** 10組  
※定員を超えた場合は抽選です  
**受講料** 1組1,500円（材料費）  
**申込方法** 往復はがきを使用。往信用はがきの裏面に親子の住所・氏名・年齢（学年）・電話番号・受講人数を記入して郵送してください  
※返信用はがきの表面に返信先の住所・氏名・郵便番号を

### 県立伊勢崎商業高等学校 地域市民開放講座 パソコン教室

日ごろ学習した情報処理の知識・技術を基に、生徒が講師となって開放講座を実施し

記入してください  
**あて先** 〒372-0045  
上泉町2-12 県立伊勢崎興陽高等学校  
**申込締切日** 7月19日（水）  
※当日必着  
**問い合わせ** 県立伊勢崎興陽高等学校の松島さんまたは添田さん ☎(25)3266

ます。  
**期日** 7月29日（土）・30日（日）  
**時間** 午後1時～5時  
**会場** 県立伊勢崎商業高等学校  
**対象** 市内に在住の中学生以上  
**定員** 40人  
**内容** 表計算の関数・ワープロを利用した残暑見舞いのはがき作成・デジタルカメラの画像処理など  
※教職員も参加して補助します  
**受講料** 1,100円（テキスト代）  
**申込方法** 往復はがきを使用。往信用はがきの裏面に住所・氏名・電話番号・パソコン経歴（毎日使用・週一回位使用・月一回位使用・ほとんど使用しなかったものいづれか）を記入し郵送してください  
※返信用はがきの表面に返信先の住所・氏名・郵便番号を記入してください  
**あて先** 〒372-0001  
波志江町1-1-6 県立伊勢崎商業高等学校パソコン講座係  
**申込締切日** 7月12日（水）  
※当日消印有効  
**問い合わせ** 県立伊勢崎商業高等学校の小松祐一さん ☎(25)4551

## 水道メーター・止水栓の調査にご協力を

水道局では、給水装置の安全管理と水の有効利用を図る資料を更新するため、宅内の水道メーター類および道路上の止水栓などの調査を給水区域全域で行います。

市が委託した民間業者の調査員は、身分証明書・腕章などを携帯または着用し、あらかじめ了解を得て立ち入りますので、ご協力ください。なお、これに伴う営業活動は、一切ありません。

**調査期間** 平成19年3月15日(木)まで

**調査対象** 給水区域全域

**問い合わせ** 給水課 (☎30-1230)

## 休日の漏水などの連絡先

休日の漏水修繕については、竜宮浄水場 (☎24-1760) または下記の水道指定工事店へ

7月15日(土)	(株)高岸設備工業	☎25-7278
7月16日(日)	(株)福田設備工業	☎26-0665
7月17日(祝)	小倉設備興業(株)	☎25-2915
7月22日(土)	中西工業(株)	☎25-5900
7月23日(日)	豊鉄水工業(株)	☎32-1526
7月29日(土)	小倉設備興業(株)	☎25-2915
7月30日(日)	(株)栗原建設	☎25-6720

### 県立伊勢崎工業高等学校 「東雲夢工房」参加者募集

#### ●電子オルゴール付き小物入れの製作

**期日** 7月16日(日)

**時間** 午前9時30分～午後4時30分

**対象** 小学3年生から6年生

※保護者も参加できます

**定員** 25人

**内容** 電子オルゴール付きの小物入れを作ります

#### ●楽しく作る「テストターキット

**期日** 7月21日(金)

**時間** 午前9時～午後4時

**対象** 小学4年生から中学生

※保護者も参加できます

**定員** 10人

**内容** 家庭で使える電気テストターを作ります

#### ●楽しく学ぼう「簡単電子回路

**期日** 7月27日(木)

**時間** 午前10時～午後3時

**対象** 小学3年生から6年生

※保護者も参加できます

**定員** 8人

**内容** 簡単な回路(ブザー・ラジオ)を作ります

#### ●小型ロボットを操作しよう

**期日** 7月27日(木)

**時間** 午前10時～午後3時

**対象** 中学生

※保護者も参加できます

**定員** 8人  
**内容** 小型産業用ロボットを実際に操作して、絵を描きます

**会場** 県立伊勢崎工業高等学校

**参加料** 1人250円程度(保険料)

**申込方法** 往復はがきを使用。往信用はがきの裏面に住所・氏名・年齢・学校名・電話番号・希望する教室名を記入して郵送してください

※返信用はがきの表面に返信先の住所・氏名・郵便番号を記入してください

**あて先** 〒372-0042 中央町3-8 県立伊勢崎工業高等学校

**申込締切日** 各教室の実施日の1週間前

※当日必着

**問い合わせ** 県立伊勢崎工業高等学校 (☎253216)

### 出前文学講座

県立女子大学

#### ●「源氏物語」の女君たち

**期日** 9月15日(金)

**内容** 光源氏をめぐる女君たちに視点を置いて、「源氏物語」の魅力に迫ります

**講師** 竹内正彦さん(県立女子大学教授)

## 第56回 社会を明るくする運動



▲ 昨年行われたパレード

7月1日(土)から1か月間、法務省主唱の第56回「社会を明るくする運動」の強調月間が全国一斉に展開されます。

すべての国民が犯罪や非行の防止と罪を犯した人たちの更生について理解を深め、それぞれの立場で力を合わせ、犯罪や非行のない明るい社会づくりにご協力をお願いします。

**問い合わせ** 社会福祉課 (内線2189)

#### 子大学教授

#### ●物語の中の晴明

**期日** 9月19日(火)

**内容** 陰陽師安倍晴明が登場する説話などをたどり、現在の晴明像がどのように形作られてきたのかを考えます

**講師** 市川祥子さん(県立女子大学教授)

いずれも \* \*

**時間** 午後2時～3時30分

**会場** 赤堀公民館

**対象** 市内に在住・在勤の人

**定員** 70人

**参加料** 無料

**申し込み・問い合わせ** 7月13日(水)午前8時30分から

直接または電話で赤堀公民館 (☎621153)

#### 保育サポーター

#### グレードアップ講座

**期日** 7月20日(木)

**時間** 午前10時～午後4時

**会場** 県庁

**対象** 保育サポーター活動を行なっている人

**定員** 50人

※定員になり次第締め切ります

**講師** 高岩一美さん(新島短期大学教授)、太田克子さん(司書専門員)

**受講料** 3,000円(テキスト代など)

**申し込み・問い合わせ** 7月14日(金)までに電話で21世紀職業財団群馬事務所 (☎027-223-2023)



# 7月15日～8月31日 夏の青少年健全育成運動

～青少年が社会の一員として自立し、生き生きと活躍していくことができる環境づくりを進めよう～

青少年にとって、夏はスポーツや文化活動・自然体験・ボランティア活動・地域の伝統行事への参加など、いろいろなことにチャレンジできる季節です。それらに青少年が積極的に取り組み、自分の意見を持ち、自己を表現する「自分みがき」ができるよう応援しましょう。

また、大人自身が社会のあり方を見直し、青少年に基本的なモラルやルールを伝えていきましょう。

問い合わせ

市民活動課 (☎21-6712)



## 除草剤や農薬を 使用する皆さんへ

食品衛生法の改正により、販売農家の出荷農作物に残留基準値を超えた数値の農薬が検出されたときは、農作物の出荷停止・販売禁止になる場合もあります。

そのため、5月29日から施行の\*ポジティブリスト制度のもとでは、農家だけではなくすべての農薬使用者に飛散防止対策が必要となります。

### このようなときには気をつけましょう

- 収穫間近の農作物が周辺にあるとき
- 周辺の田畑との距離が近いとき
- 周辺の農作物に使用が認められていない農薬を使うとき

### 農薬を使用するときは守ってください

- 農薬取締法に基づいて登録された農薬を、記載されている注意事項(回数・濃度など)を守り、使用は必要最小限とする
- 農薬の散布を周辺の農家などに伝え、お互いに注意する
- 周辺の農作物にも使用できる農薬を選び、飛散しにくい薬剤などを使用する
- 風向きに注意し、飛散の少ないノズルを使用する
- 農薬を使用した場合、農薬名・単位面積当たりの使用量または希釈倍数・年月日・場所・対象作物・気象状況(風の強さ)を記録し、一定期間保管する
- 農薬の飛散が生じた場合には、周辺の農家などに対して速やかに連絡するとともに県、市、JAなどにも連絡をとり、その後の対応について相談する

\***ポジティブリスト制度**=人の健康を損なうおそれのない量として厚生労働大臣が定める一定量を超えて農薬などが残留する食品の流通を禁止する制度

問い合わせ 伊勢崎地区農業指導センター (☎25-1252) または農政課 (内線3274)

## スポーツ

### 市民水泳大会

**期日** 8月6日(日)  
**時間** 午前8時30分開会式  
**会場** 市民プール  
**対象** 市内および玉村町内に在任・在勤・在学の人、市内のスイミングクラブ・水泳協会の会員  
**種目** 小学生の部Ⅱ自由形・平泳

- 小学生の部Ⅱ自由形50mと100m、平泳ぎ・背泳ぎ・バタフライの各100mと200mリレー
- 中学生の部Ⅱ自由形50mと100m、平泳ぎ・背泳ぎ・バタフライの各100mと200mリレー
- 高校生の部Ⅱ自由形50mと100m、平泳ぎ・背泳ぎ・バタフライの各100mと200mリレー
- 10歳代・20歳代の部Ⅱ自由形50mと100m、平泳ぎ・背泳ぎ・バタフライの各100mと200mリレー
- 30歳代・40歳代・50歳代・60歳代・70歳以上の部Ⅱ自由形・平泳ぎ・背泳ぎ・バタフライの各50mと200mリレー

イの各50mと200mリレー  
**競技方法** 全種目タイムレース  
**出場制限** 一人2種目以内  
**参加料** 500円  
 ※小学生Ⅱ300円  
**申し込み・問い合わせ** 7月17日(祝)までに参加料を添えてスポーツ振興課(市民体育館内、☎(30)1302)

### アクアビクス教室

アクアビクスは、水の抵抗や浮力によるエネルギー消費が多く、シェイプアップに適した運動です。また腰痛や肩

**リズムウォーク&パドル 体操教室**  
**期日** 7月9日(日)  
**時間** 午前10時～正午  
 ※午前9時30分受付開始  
**会場** 市民プラザ  
**参加料** 500円(保険料)  
 ※運動のできる服装で、体育館シューズ・タオル・飲み物を持参してください  
**申し込み・問い合わせ** 7月8日(土)までに石原まゆみさん (☎25)0927)

こりの解消にも効果的です。  
**期日** 8月7日・14日・21日・28日の月曜日  
**時間** 午後7時～8時  
**会場** あずまウォータールン  
**対象** 市内在住・在学・在勤の高校生以上  
 ※水着・水泳キャップ・タオルを持参してください  
**定員** 30人  
 ※定員になり次第締め切ります  
**内容** 水中で軽快な音楽に合わせて体を動かします  
**参加料** 無料  
**申し込み** 7月18日(火)午前9時から午後5時までに、本人が直接あずま体育館へ  
**問い合わせ** あずま体育館(☎(62)7271)

外国人相談窓口

●本庁1階市民相談室：国際課（内線2114）  
 日時 月・水曜日（祝日を除く） 午後1時30分～4時30分  
 対応言語 英語・ポルトガル語・スペイン語・タガログ語  
 ※上記窓口のほか、相談員が一人、国際課に常駐して相談を受け付けます（対応言語：英語・スペイン語・タガログ語）  
 ●境支所：住民課（☎74-0237）  
 日時 水曜日（祝日を除く） 午後1時30分～4時30分  
 対応言語 ポルトガル語

COUNSELING SERVICE FOR FOREIGNERS

●Head Office of City Hall, 1F, The Citizens Counseling Room (Shimin-Sodanshitsu)  
 Contact : International Affairs Division (24-5111 ext.2114)  
 Date & Time : Every Monday and Wednesday (except for holidays) 1:30~4:30p.m.  
 Languages with interpreter : English, Portuguese, Spanish, Tagalog  
 ※We will also have a counselor (available languages: English, Spanish, Tagalog) at International Affairs Division weekdays, besides above counseling service.  
 ●Sakai Branch of City Hall, Civil Affairs Division (74-0237)  
 Date & Time : Every Wednesday (except for holidays) 1:30~4:30p.m.  
 Languages with interpreter : Portuguese

第25回 夏季バレーボール大会

期日 8月27日（日）  
 時間 午前8時30分開会式  
 会場 市民体育館・第二市民体育館  
 対象 協会登録チーム  
 競技種目 一般女子（9人制）  
 参加料 1チーム113,000円  
 申し込み・問い合わせ 8月16日（水）までに直接市民体育館（☎237015）

第2回市民ゴルフ大会

期日  
 第1予選 9月3日（日）  
 第2予選 9月6日（水）  
 第3予選 9月13日（水）  
 決勝 10月15日（日）  
 会場  
 第1・2予選、決勝 玉村ゴルフ場（佐波郡玉村町）  
 第3予選 上武ゴルフ場（太田市）  
 対象 市内に在住・在勤のアマチュアの人  
 ※中学生以下は除きます  
 定員 各予選とも240人程度  
 ※定員になり次第締め切ります  
 出場区分  
 一般の部 性別・年齢制限なし

シニアの部 51歳以上65歳以下  
 グランドシニアの部 66歳以上  
 女子の部 年齢制限なし  
 ※年齢は予選当日現在です

町内対抗軟式野球大会

期日 8月20日（日）から（予定）  
 対象 本年4月以降引き続き旧伊勢崎市内に在住で、町内会長がその事実を証明した16歳以上の人  
 ※学生は除きます  
 ※選手は25人以内で編成  
 参加料 10,000円  
 申し込み・問い合わせ 7月10日（月）から21日（金）までに直接スポーツ振興課（市民体育館内、☎301302）

お知らせ

有料道路の障害者割引制度の手続きはお済みですか

割引制度を受けるための登録および更新の手続きはお済みですか。更新は、有効期限の2か月前からできます。

対象

●障害者本人が運転する場合  
 身体障害者手帳の交付を受けている人

●障害者本人以外の方が運転する場合  
 身体障害者手帳または療育手帳・自動車検査証・運転免許証（障害者本人が運転する場合）

※ETCを利用する場合には、ETCカード（原則として障害者本人のもの）・ETC車載器の管理番号が確認できるものが必要です

申し込み・問い合わせ 障害福祉課（内線2167）または各支所福祉課

地球にやさしく 36

不燃ごみ・粗大ごみは出し方を誤ると危険です

ごみステーションに出す不燃ごみ・粗大ごみの中には、出し方を誤ると大変危険なものが含まれています。

例えば、ガスコンロは、点火用の乾電池を取り忘れると、収集車が回収したときに、他のごみに押しつぶされ、はずみで点火スイッチが入り、発火する恐れがあります。



▲取り忘れたガスコンロの乾電池

このように、出し方を誤ると火災などを招くものがありますので、各家庭にお配りしてある「家庭ごみと資源の分け方と出し方」や「ごみ分別辞典」などを見て、正しい出し方を守りましょう。

※お手元がない場合はご連絡ください  
 問い合わせ 清掃リサイクルセンター21（☎323166）





## 伊勢崎市図書館

### ■ としょかんこども会

期日 7月8日(土)  
 時間 午後2時開始  
 会場 2階集会室  
 内容 「青い鳥」の皆さんによる絵本などの読み聞かせ

### ■ 夏休み1日図書館員募集

期日 7月21日(金)・24日(月)・25日(火)  
 時間 午前の部=午前10時~正午  
 午後の部=午後2時~4時  
 対象 市内に在住の小学4年生から6年生  
 定員 各日8人(先着順)  
 申し込み 7月8日(土)から16日(日)までに保護者同伴で伊勢崎市図書館へ

### ■ 手づくり絵本教室

期日 8月3日(木)・7日(月)・8日(火)  
 時間 午前10時~正午  
 会場 2階集会室  
 対象 市内に在住の小学生で3日間参加できる人  
 定員 15人(先着順)  
 講師 木村有子さん  
 参加料 500円(材料費)  
 申し込み 7月8日(土)から16日(日)までに参加料を添えて伊勢崎市図書館へ

## 赤堀図書館

### ■ 「子馬の会」の皆さんによる読み聞かせ

期日 7月8日(土)  
 時間 午後2時開始  
 会場 赤堀芸術文化プラザロビー

### ■ 子ども放送局

期日 7月8日・22日の土曜日  
 時間 午前11時~正午  
 ※8日は午前11時45分まで  
 会場 赤堀芸術文化プラザロビー

## 今月の休館日

### 伊勢崎市図書館

5日・12日・19日・26日の水曜日と17日(祝)と27日(館内整理日)

### 赤堀図書館

3日・10日・24日・31日の月曜日と18日(火)と28日(館内整理日)

## 境図書館

### ■ こども映画会

「ネバーエンディング・ストーリー」  
 期日 7月22日(土)  
 時間 午後2時開始  
 会場 講座室  
 内容 いじめられっ子の少年は、古本屋である一冊の本と出会うが…。

### ■ 「たんぼぼの会」の皆さんによる読み聞かせ

期日 7月15日・8月5日の土曜日  
 時間 午後2時30分開始  
 会場 絵本コーナー

## あずま図書館

### ■ こどもアニメシアター

「シャーク・テイル」  
 期日 7月16日(日)  
 時間 午後1時30分開始  
 会場 視聴覚室

### ■ 名作シアター

「パイレーツ・オブ・カリビアン」  
 期日 7月23日(日)  
 時間 午後1時30分開始  
 会場 視聴覚室

### ■ 全国訪問おはなし隊

期日 7月15日(土)  
 時間 午後2時30分開始  
 会場 学習室、図書館北側駐車場  
 内容 おはなし隊がやって来て、絵本の読み聞かせをしてくれます。すてきなプレゼントもあります

### ■ 第6回企画展

「アニメ・子ども映画チラシ展」  
 期間 8月24日(木)まで  
 会場 ミニギャラリー  
 内容 ポケットモンスター・ゴジラ・ドラえもんなど

### あずま・境図書館

3日・10日・24日・31日の月曜日と17日(祝)と28日(館内整理日)

### 市民プラザ図書館

11日・25日の火曜日

# あつまれ Issyoni Asobouyo

# 元気キッズ



●児童センター☎23-6463 ●赤堀児童館☎63-1001 ●赤堀南児童館☎62-8723 ●赤堀あさひ児童館☎63-1616 ●きく児童館☎61-0600  
 ●さざんか児童館☎62-8880 ●あやめ児童館☎62-9977 ●境児童センター☎70-6100 ●境児童館どんぐり☎70-2415

## さざんか児童館

### おはなしゆりかご

期日 木曜日  
 時間 午前11時開始  
 対象 親子（0歳児から参加できます）  
 内容 絵本を読んだり、手遊びをしたりなど楽しい親子遊びをします



## あやめ児童館

### 流しそうめんと映画の会

期日 7月22日（土）  
 時間 正午開始  
 対象 小学生  
 定員 50人（先着順）  
 内容 流しそうめんを食べた後、映画を見ます  
 ※おわんとおはしを持ってきてください  
 参加料 100円  
 申し込み 7月10日（月）から参加料を添えて



## きく児童館

### わいわいクラブ ～スライムづくり～

期日 7月15日（土）  
 時間 午前10時開始  
 対象 小学生以上  
 定員 50人  
 申し込み 7月5日（水）から14日（金）までに直接または電話で

## 境児童館どんぐり

### なつの窓飾り作り

期日 7月8日（土）から23日（日）まで  
 ※12日・19日の水曜日は除きます  
 時間 午前9時30分～午後6時  
 内容 色画用紙などを使って、窓飾りを作ります  
 申し込み 各日とも午前9時30分から随時

## 児童センター

### 読み聞かせの会

期日 7月15日（土）  
 時間 午後2時開始  
 内容 宮郷読み聞かせの会の皆さんによるエプロンシアター・絵本・紙芝居などの読み聞かせです  
 申し込み 開始10分前から



### 夏まつり

期日 7月20日（木）  
 時間 午後6時～8時30分  
 内容 盆踊り・夜店・お化け屋敷・ゲーム・花火など  
 ※なるべく親子で参加してください  
 ※夜店は有料です

### 焼きとうもろこしの会

期日 7月23日（日）  
 時間 午後2時開始  
 定員 50人  
 参加料 100円  
 申し込み 開始10分前から



### プラネタリウム

今月の投影番組  
 テーマ 夏の天の川で星座を探そう！  
 内容 天の川にかかる夏の星座や、明るい星たちを紹介します  
 投影時間 土・日曜日＝午前11時・午後1時30分・4時の3回



## 境児童センター

### ふわふわヨーヨー作り

期日 7月22日（土）・23日（日）  
 時間 午前10時～午後4時  
 対象 保護者同伴の幼児または小学生  
 内容 ポリ袋と風船を材料にして、たこやくらげの形をしたおもしろヨーヨーを作ります  
 申し込み 各日とも午前10時から随時

### キャンプ



日時 7月27日（木）午後3時30分から28日（金）午前10時までの1泊2日  
 対象 小学3年生から6年生  
 定員 40人（先着順）  
 内容 一緒に食事を作り、キャンプファイアーなどをします  
 参加料 800円（保険料を含みます）  
 申し込み 7月9日（日）から23日（日）までに参加料を添えて  
 ※参加は2回までです  
 ※家族の人以外の申し込みはできません

### 夏休み工作教室



期日 8月3日（木）  
 時間 午前10時～午後3時  
 対象 小学生  
 定員 25人  
 内容 のこぎりやかなづちを使って、木のコリントゲームをつくります  
 参加料 500円  
 ※かなづち・のこぎり・絵の具セット・お弁当・飲み物を持ってきてください  
 申し込み 7月16日（日）から29日（土）までに参加料を添えて

7月の各児童館の体験日

日	月	火	水	木	金	土
						1
2	3	4	5	6	7	8
9	10	11	12	13	14	15
16	17	18	19	20	21	22
23	24	25	26	27	28	29
30	31					

● = 児童センター ● = 境児童センター  
 △ = 境児童館どんぐり  
 ○ = きく・さざんか・あやめ児童館  
 ♥ = 赤堀・赤堀南・赤堀あさひ児童館  
 ◆ = 児童館まつりのため、赤堀南・赤堀あさひ児童館は随時体験となります



# 保健

Health Information

- 健康管理センター ☎23-6675
- 赤堀保健福祉センター ☎20-2210
- あずま保健センター ☎62-9918
- 境保健センター ☎74-1363
- 健康管理課ホームページ  
http://www.city.isesaki.lg.jp/kenkoganrika/



## コスモス健診

18歳から39歳までの人

生活習慣病を予防するためには、若いうちからの生活習慣を見直すことや、健康チェックが大切です。年に一度は健診を受けましょう。

会場・期日 左表のとおり

対象 昭和42年4月2日から平成元年4月1日までに生まれた人で市内に在住の人  
※受診日までに市外へ転出した場合は受けられません

定員 1,500人

※定員になり次第締め切ります  
健診内容 問診・体脂肪測定・尿検査・血圧測定・診察・血液検査・心電図検査

## コスモス健診日程表

健診日	実施会場	受付時間
10月13日(金)	健康管理センター	午前 9時30分、10時、10時30分、11時、 午後 1時30分、2時、2時30分、3時 ※境会場は午後2時まで
10月16日(月)		
10月17日(火)		
10月18日(水)		
10月23日(月)	境保健センター	※境会場は午後2時まで
10月24日(火)		
10月27日(金)		
10月30日(月)	あずま保健センター	

受診料 1,000円  
申し込み・問い合わせ 7月10日(月)から8月31日(木)までに直接または電話で各保健センター

## 胃・大腸・前立腺がん集団検診

郵送された受診券と問診票を必ずお持ちください。前立腺がん検診だけを希望する人は、受診券を持って直接会場へお越しください(前立腺がん検診の問診票は郵送していません)。

会場・期間

●茂呂公民館 7月19日(水)から24日(月)まで

※7月23日(日)は除きます

●殖蓮公民館 7月25日(火)から8月1日(火)まで

※7月30日(日)は除きます

受付時間 午前8時～10時

対象

●胃・大腸がん検診 40歳以上の男女

●前立腺がん検診 50歳以上

84歳以下の男性

内容

●胃がん検診 空腹で受診しバリウムを飲んでレントゲン撮影をします

●大腸がん検診 事前に配布した採便セットで2日分の便

をとり、会場に提出します

●前立腺がん検診 血液検査と問診

受診料 前立腺がん検診は無料。胃・大腸がん検診は各500円(70歳以上の人、市民税非課税世帯・生活保護世帯の人は無料)

問い合わせ 各保健センター

## 親子で学ぼう食品表示参加者募集

期日 8月8日(火)

時間 午前9時～午後3時

会場 全国食肉学校(佐波郡玉村町)

対象 小学校高学年から高校生までとその親(2人一組)

定員 50人(25組)

※申し込み多数の場合は抽選です。結果は本人あてに通知します

内容 ソーセイジ手作り体験と食品表示についての勉強

参加料 無料

申込方法 はがきに住所・2人の氏名・電話番号・年齢を記入し郵送してください

あて先 〒372-0024

下植木町499 伊勢崎保健福祉事務所内 伊勢崎佐波食品衛生協会

申込締切日 7月14日(金)

※当日消印有効

問い合わせ 伊勢崎佐波食品衛生協会(☎23)9554

## 両親学級

期日 8月2日(水)・11日(金)

受付時間 午前9時～9時30分

※1回目は受付時間内にビデオを上映します

会場 健康管理センター

対象 もうすぐお父さん・お母さんになる人

内容 1回目 出産の経過や補助動作について・沐浴実習・妊婦体験など(お父さんもぜひ参加してください)  
2回目 講義「妊娠中からの食生活」、先輩ママとの交流

用意するもの 母子健康手帳・筆記用具は毎回、1回目 100円スタオル・動きやすい服装

申し込み・問い合わせ 開催日の3日前までに、健康管理センター

## 母乳相談

期日 7月31日(月)

受付時間 午前9時～10時

※電話予約をおすすめします

会場 健康管理センター

用意するもの 母子健康手帳・タオル  
問い合わせ 健康管理センター

まちかど 写真工房 18

「広瀬川暮色」  
三ツ家橋（太田町）にて  
撮影者  
中島義範さん（葦塚町）

応募方法 住所・氏名・電話番号・撮影場所・写真の  
タイトルを記入し、郵送してください。デ  
ジタルカメラで撮影した画像（300万画  
素以上）はメールでも受け付けています  
あて先 〒372-8501 今泉町二丁目410  
市役所立寄課「まちかど写真工房」係  
✉ kouhou@city.iisesaki.lg.jp



## 青春白書 18



姉妹都市親善ソフトボールシリーズを初めて観戦しました。さすがに体格の違いはあるものの、試合は実力伯仲。フェンス越えのホームランも飛び出すなど、観客にとってはとてもエキサイティングな試合内容でした。

今年の対戦成績は2勝1敗2分けであったものの、通算では5勝22敗3分けと、本市にとってはなかなか手ごわい相手のようです。これからも両市の親善のため、長く続けていってほしいものです。 (ま)

### 編集後記

### もっとうまくなりたい（茂呂小学校）

**茂**呂小学校の校庭では、一輪車を楽しむ子どもたちの姿が目にとまります。子どもたちは、授業の始まる前や休み時間、放課後と競い合うように乗っています。

こんなにも一輪車が親しまれるようになったのは、平成元年に寄贈された40台がきっかけとのこと。修理を重ねながら、今も大切に使っています。

子どもたちは、「最初は難しかったけれど、乗りこなせるようになったときはとてもうれしかった。後ろ向きに走ったり、回転したりできるので、自転車よりも楽しいです」と瞳を輝かせながら話してくれました。