



いせさき

8.16
No.40 2006

伊勢崎市のホームページ <http://www.city.isesaki.lg.jp>

人口と世帯(8月1日現在) 人口209,089人(男104,735人・女104,354人) 世帯数 76,608戸



「大きなハスだね。僕より背が高いよ」7月16日、ピンク色や白色のハスが咲きそろった天幕城趾あかぼり蓮園で、開園5周年の記念イベントが開催。かき氷や麦茶、田舎まんじゅうなどが振る舞われ、家族連れなど大勢の人でにぎわいました。これからの季節、天幕城趾ではハスに変わり、サルビアが咲き始めます。ぜひ、皆さんでお出かけください。

てんぼくじょうし はすえん

主な内容	守ろういのち・わが家・わがまち・・・p.2～3	市立・私立幼稚園入園児募集・・・p.4
	市民緑花フェア参加者募集・・・p.5	交通バリアフリーワークショップメンバー募集・・・p.5
	環境フェスティバル参加者募集・・・p.6	合併記念公園整備計画案に対するパブリックコメント・・・p.9

守ろういのち わが家わがまち

9月1日(金)は「防災の日」、8月30日(水)から9月5日(火)までは「防災週間」です。防災の基本は「自分の身の安全と財産は自分で守る」ことです。これからの季節は、台風の発生や大雨の降ることが多くなります。自然災害の発生を阻止することはできなくても、備えをすることで被害を最小限に抑えることができます。この機会にもう一度、風水害に対する心構えを確認し、家族みんなで防災について考えてみましょう。

問い合わせ 行政課(内線2345)



備えあれば憂いなし

自分の身は自分で守る

災害はいつ起こるか分かりません。そのため、日ごろから各自・各家庭で災害に備えることが大切です。

もし、災害が発生したときには、次のことに注意して、適切な対応を取るようにしましょう。

テレビやラジオからの気象情報などに注意して、情報を集める

近くの川などの変化に注意し、異変を感じたら直ちに避難する

日ごろから、家の外回りなどの点検をし、避難場所や非常持ち出し品を確認しておく

いざというときは、近所で声を掛け合い、集団で避難する。単独行動を避け、子どもや高齢者から目を離さないよう注意する

避難するときは、飛来物などから頭部を守るためにヘルメットや防災ずきんなどを着用する

避難するときの履物は、動きやすいものを。サンダルや長靴などではなく、運動靴を着用する

最低でも3日分は用意を 非常用品を備えておこう

災害に備える非常用品は、緊急避難のときに持って逃げる「非常持ち出し品」と、災害後の生活を支える「非常備蓄品」に分けて備えましょう。

非常持ち出し品

飲料水・ビスケット・救急医薬品・ラジオ・懐中電灯・予備の電池などを用意しておきましょう。



非常備蓄品

飲料水や米・缶詰などの食料を最低でも3日分は用意しておきましょう。年に1回、定期的な入れ替えや補充をしておくことも大切です。



非常用品はリュックサックなどに入れておき、すぐに持ち出せる場所に置いておきましょう。

地域で防災活動を

災害を乗り切るためには、地域における相互協力が欠かせません。初期消火や避難者の救出などにより、被害を少なくすることができず、一人ひとりの助け合いが災害に強いまちをつくるのです。

本市では昨年、自主防災組織が全行政区(170)に結成されました。自主防災組織は、行政区単位で行う防災活動の拠点となるものです。強

い連帯意識を持って、災害に負けないまちづくりを進めていきましょう。

また、災害が発生したときに大切なことは、一人ひとりが早く安全な場所に避難することです。近所の高齢者や体の不自由な人の中には、避難するときにほかの人の手助けを必要とする人がいます。

いざというとき、誰が誰をサポートするのか、日ごろから自主防災組織での支援方法や協力体制などを確認しておきましょう。

市内における
風・雨・洪水の注意報と警報の基準

注意報

被害が発生する恐れのある場合に発表





- 風 風速13m以上
- 大雨・洪水 1時間雨量が30mm以上または3時間雨量が60mm以上または24時間雨量が80mm以上

警報

被害が非常に大きく、大災害に結びつく恐れのある場合に、災害を防ぐ準備や厳重な警戒を促すために発表

- 風 風速18m以上
- 大雨・洪水 1時間雨量が80mm以上または3時間雨量が120mm以上または24時間雨量が200mm以上

雨量とその状態

10～20mm 「やや強い雨」 ザーザーと降る		30～50mm 「激しい雨」 バケツをひっくり返したように降る	
20～30mm 「強い雨」 どしゃ降り		50～80mm 「非常に激しい雨」 滝のように降り続く	

避難の勧告・指示などの発令

災害が発生、または発生する恐れがある場合は、防災無線や広報車、消防団員、自主防災組織などを通して、皆さんにお知らせします。また、状況に応じて避難勧告・指示が次のように発令されます。

避難準備

事態によっては、避難勧告・指示が発令されることが予想されるため、避難の準備を呼びかけるものです。

避難勧告

居住者らに対し、立ち退きを勧め、避難を促すものです。

避難指示

被害の危険が迫っている場合に発令され「避難勧告」よりも拘束力が強いものです。



危険を感じたら速やかに避難を

避難勧告・指示が発令されていない場合でも、危険な場所にいるときや避難に時間がかかるときは、自主的に避難してください。

+ 避難場所を確認しておこう ～ 災害時には最寄りの場所に避難を～

北地区

- 北小学校
- 伊勢崎市図書館
- 第一幼稚園
- 北公民館
- 北第二小学校
- 華蔵寺公園および運動施設管理事務所

南地区

- 伊勢崎工業高等学校
- 南小学校
- 伊勢崎興陽高等学校
- 南幼稚園
- 南公民館
- ふくしプラザ
- 伊勢崎清明高等学校

殖蓮地区

- 殖蓮小学校
- 殖蓮幼稚園
- 殖蓮公民館
- 殖蓮中学校
- 市立伊勢崎高等学校
- 殖蓮第二小学校
- 地域ふくし館うえはす

茂呂地区

- 第一中学校
- 県立伊勢崎高等学校
- 伊勢崎養護学校
- 茂呂小学校
- 茂呂幼稚園
- 茂呂公民館
- 広瀬小学校
- 広瀬生涯学習館
- 県総合教育センター
- 児童センター
- 隣保館

三郷地区

- 三郷公民館
- 三郷小学校
- 三郷幼稚園
- 第三中学校
- 伊勢崎商業高等学校
- 青少年育成センター

宮郷地区

- 宮郷中学校
- 宮郷幼稚園
- 宮郷公民館
- 宮郷小学校
- 宮郷第二小学校
- 西部公園

名和地区

- 名和公民館
- 名和小学校
- 名和幼稚園
- 第二中学校
- 上武大学
- いせさき市民のもり公園
- 東京福祉大学
- 清掃リサイクルセンター21

豊受地区

- 坂東小学校
- 地域ふくし館ばんどう
- 第四中学校
- 豊受幼稚園
- 豊受公民館
- 豊受小学校
- 市民プラザ
- 子供のもり公園伊勢崎

赤堀地区

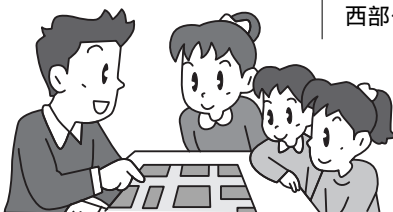
- 赤堀公民館
- 老人いこいの家
- 赤堀保健福祉センター
- 赤堀児童館
- あかぼり幼稚園
- 赤堀小学校
- 赤堀南小学校
- 赤堀中学校
- 赤堀東小学校
- 赤堀南児童館
- 赤堀あさひ児童館

東地区

- あずま小学校
- あずま中学校
- あずま北小学校
- あずま公民館
- あずま体育館
- あずま南小学校
- あずまスタジアム
- みやまセンター

境地区

- 境小学校
- 境高等学校
- 境南中学校
- 境公民館
- 境体育館
- 境武道館
- 境采女小学校
- 境北中学校
- 境いよく保育所
- 境西中学校
- 境剛志小学校
- 境島小学校
- 境東小学校
- 境社会福祉センター
- 境産業振興会館
- 境児童センター
- 境総合文化センター



役割分担、避難場所、避難場所までの道順、家族との連絡方法などを家族全員で確認しましょう。

市立・私立幼稚園入園児募集

市立幼稚園

市立幼稚園では2年保育を実施しています。
入園該当者

5歳児 平成13年4月2日から平成14年4月1日までに生まれた子ども

4歳児 平成14年4月2日から平成15年4月1日までに生まれた子ども

5歳児は希望者全員、4歳児は各幼稚園30人(1学級)



夏はプールで元気に遊びます

を受け入れます

あかぼり幼稚園・あずま幼稚園は、4歳児と5歳児を合わせて200人を受け入れられます

保育時間 午前8時30分から9時までの間に登園し、午後2時ごろ降園します

登降園時刻は、園によって多少の差があります

通園は、送迎などによる保護者の責任とします

あかぼり幼稚園・あずま幼稚園は、送迎バスがあります

(有料) 保育料 月額5,900円

あかぼり幼稚園・あずま幼稚園は4,500円です

そのほかPTA会費などがかかります

申込期間 9月25日(月)から29日(金)まで

受付時間 午後1時～5時

申込方法 各幼稚園に入園案内と願書が用意してあります

印鑑を持参してください
問い合わせ 各市立幼稚園または学校教育課(内線2430)

私立幼稚園

それぞれの建学の精神に基づき、特色ある教育を行っています。
入園該当者

5歳児 平成13年4月2日から平成14年4月1日までに生まれた子ども

4歳児 平成14年4月2日から平成15年4月1日までに生まれた子ども

3歳児 平成15年4月2日から平成16年4月1日までに生まれた子ども

園によっては、満3歳児も受け入れます

申込期間 9月1日(金)から14日(木)まで

土・日曜日は除きます

受付時間 午前9時～午後5時

園によって多少の差があります

申込方法 各幼稚園に入園案内と願書が用意してあります
問い合わせ 各私立幼稚園

市立幼稚園一覧表

名称	所在地	電話	通園区	近隣の小学校
第一幼稚園	曲輪町	25-0320	伊勢崎地区	北・北第二小学校・(宮郷第二小学校)
南幼稚園	上泉町	25-1098		南小学校・(宮郷第二小学校)
殖蓮幼稚園	上植木本町	26-4561		殖蓮・殖蓮第二小学校
茂呂幼稚園	茂呂町二丁目	26-4460		茂呂小学校
三郷幼稚園	波志江町三丁目	23-1951		三郷小学校
宮郷幼稚園	田中島町	24-4373		宮郷・宮郷第二小学校
名和幼稚園	堀口町	32-2080		名和・広瀬小学校
豊受幼稚園	下道寺町	32-0467		豊受・坂東小学校
あかぼり幼稚園	西久保町二丁目	62-3744	赤堀地区	赤堀・赤堀南・赤堀東小学校
あずま幼稚園	東町	62-0241	東地区	あずま・あずま南・あずま北小学校

各園の4歳児とあかぼり幼稚園・あずま幼稚園の5歳児が定員に満たなかった場合、12月1日(金)以降であれば、市内全域からの入園申し込みが可能になります

私立幼稚園一覧表

名称	所在地	電話
愛の光幼稚園	今井町	26-4124
こひつじ幼稚園	百々	76-2448
さくら幼稚園	富塚町	32-3010
慈教幼稚園	波志江町三丁目	24-7700
すみよし幼稚園	馬見塚淵町	32-1069
田部井幼稚園	田部井町二丁目	62-5977

第6回 市民緑花フェア みどりの大地 いせさき

10月は都市緑化月間です。本年度も緑豊かな住み良いまちづくりを推進することを目的に、市民の参加・協力による「市民緑花フェア～みどりの大地いせさき～」を開催します。皆さんの参加をお待ちしています。

問い合わせ 公園緑地課(内線2452)

日 10月1日(日)
時間 午前10時～午後3時
会場 いせさき市民のもり公園

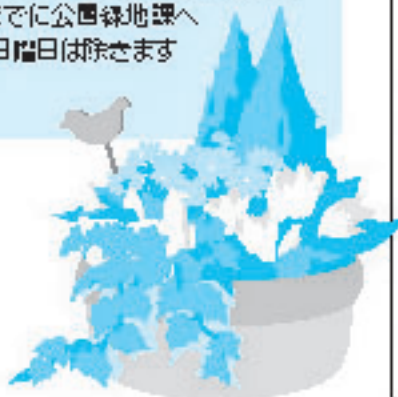
同時開催

第25回 全国都市緑化ぐんまフェアinいせさき PRイベント参加者募集

イベントボランティア

募集者募集

時間 午前8時30分～午後3時
対象 高校生以上の人
定員 20人程度(先着順)
内容 各種イベントの手伝い
申し込み 8月21日(月)から9月1日(金)までに公園緑地課へ
 ※土・日曜日を除きます



●秋のコンテナガーデン教室

時間 ①午前11時、②午後1時 ※雨天決行

対象 市内に在住・在勤・在学の人

定員 各30人(先着順)

参加料 500円 ※当日、会場でお支払いください

申し込み 8月21日(月)から9月1日(金)までに緑化フェア担当課へ

※土・日曜日は除きます

※作品は持ち帰りができます

●コンテナガーデンコンテスト

応募資格 市内に在住・在勤・在学または玉村町に在住の人

募集作品数 50点(1人1点)

賞 優秀作品には賞状および副賞を贈ります

応募方法 応募用紙に必要事項を記入し、直接または郵送、ファクスで緑化フェア担当課へ

※応募用紙は、緑化フェア担当課・各支所建設水道課・各公民館で配布しています

※市のホームページからも申し込みができます

※作品の届入は9月30日(土)です

あて先 〒372-8501 今泉町二丁目410 市役所緑化フェア担当課
ファクス番号 23-9800

応募締切日 9月11日(月) ※当日必着

問い合わせ 緑化フェア担当課(内線2711)

交通バリアフリー ワークショップメンバー募集

本市では、交通バリアフリー法に基づき、本年度中に伊勢崎駅周辺地区における「市交通バリアフリー基本構想」を策定します。あなたの意見を提案してみませんか。

問い合わせ 交通政策課(内線3454)

ワークショップメンバーの役割

高齢者や障害者らと協議をしたり、一緒にまちを歩いたりして、どのような障害(バリア)があるか確認調査を行い、意見やアイデアを提出していただきます。

このほか、市民アンケートやパブリックコメント手続、公共交通事業者の事業計画などを基に、基本構想策定協議会が調整・検討を行い、基本構想を策定します

募集内容

募集人数 5人(公募によるメンバー)

ワークショップは、公募によるメンバーのほか、高齢者および障害者団体などの推薦者で構成します。報酬はありません



応募資格 市内に在住・在勤・在学の20歳以上の人
活動期間 9月下旬から基本構想の策定まで

合計3〜4回の開催

応募方法 申込書に必要事項および応募理由(2000程度)を記入し、直接または郵送、ファクス、メールで交通政策課へ

申込書は、 交通政策課・各支所庶務課・各公民館に用意してあります。また、市ホームページからもダウンロードできます

あて先 〒372 8501 今泉町二丁目410 市役所

交通政策課

ファクス番号 (23)9800

メールアドレス

koutuu@city.isesakikg.jp

応募締切日 9月8日(金)

当日必着

申込書の内容を基に選考し、結果は書面で応募者全員に通知します

環境フェスティバル参加者募集

身近に迫っている環境問題への関心と理解を深めてもらうため「環境フェスティバル」を開催します。皆さん、ぜひ参加してください。

問い合わせ 環境保全課（内線3404）

期日 11月5日（日）
時間 午前10時～午後3時
会場 清掃リサイクルセンター 21

環境フェスティバル 参加団体募集

来場者への環境啓発にご協力いただける多くの団体・企業の参加をお待ちしています。対象 環境に関する活動をしている団体・企業など
応募方法 9月15日（金）までに電話で環境保全課へ

フリーマーケット 出店者募集

募集区画数 55区画
食料品・生き物・法律で売買を禁止されているものは不可です

20歳以上の人に限り
申し込み多数の場合は抽選

です

出店料 1,000円

応募方法 往復はがきを使用
往信用はがきの裏面に、住所・氏名・年齢・電話番号・出店内容を記入し郵送してください

返信用はがきの表面に返信先の住所・氏名・郵便番号を記入してください
あて先 〒372 8501

今泉町二丁目410 市役所
環境保全課「フリーマーケット」係

応募締切日 9月29日（金）
当日消印有効

環境作品コンテスト 作品募集

環境に関する作品（標語・川柳・ポスター・写真・イラスト）を募集します。

作品の一部を11月5日（日）に開催される環境フェスティバルで展示します

テーマ 環境問題・自然環境・省エネ・省資源など環境に関するもの

作品形式

標語・川柳はがき大サイズ

ポスターは画用紙四つ切り

サイズ

写真は四つ切りまたはA4

サイズ

イラストはケント紙A4

サイズ程度

賞 優秀作品には図書カード

などを贈ります

応募方法 住所・氏名・年齢・電話番号・作品のタイトルを記入し郵送または持参してください

あて先 〒372 8501
今泉町二丁目410 市役所
環境保全課「環境作品コンテスト」係

応募締切日 9月29日（金）
郵送の場合は当日消印有効

作品は返却しませんのでご了承ください

応募締切日 9月29日（金）

郵送の場合は当日消印有効

サークルリレー中継 No.001

上州・境・雉子尾太鼓

市内で活動しているサークルを紹介します



和太鼓をたたく表情は真剣そのもの

“和”太鼓で、みんな一つに

お祭りやイベントを盛り上げるのに欠かせないのが勇壮な和太鼓の演奏。「上州・境・雉子尾太鼓」の皆さんは、境総合文化センターで、週2回汗をいっぱいかきながら和太鼓の練習をしています。

結成は平成7年。幼児から会社員・主婦まで50人を超える会員が活動をしています。

“雉子尾”という名前は、「地域に密着したサークルとして活動したい」と活動拠点である境総合文化センターの所在地の小字名から付けたもの。

「年代や男女に問われず、みんなが一つになれる。これが、和太鼓の一番の魅力です」と語る会長の柿沼盈さん。子どもの健全育成も目的の一つとして、ますます張り切っています。





被爆者の手記・遺稿を朗読

朗読劇「この子たちの夏」

7月30日、あずま図書館でこ
でまりの会の皆さんによる朗
読劇が公演されました。原爆の
被爆者やその家族の手記・遺
稿を劇で表現し、戦争の悲惨さ
や平和の尊さを心のこもった
朗読で訴えると、会場からはす
ずり泣く声が聞こえていました。



優秀技能者を表彰

7月24日、市役所本庁で市優
秀技能者表彰式が行われました。
本市に在住・在勤の人を対象に、
厚生労働省の技能検定において
特級・1級・単一等級の合格者
の中から推薦で選ばれた99人
が矢内市長から表彰を受けました。



矢内市長から表彰を受ける優秀技能者



色とりどりの七夕飾りに笑顔も光る

七夕まつりが いせさきのまちを彩る

7月15日・16日、本町通りを中
心に七夕まつりが開催。風にな
びくさびやかな七夕飾りが、
行き交う人の目を楽しませてく
れました。また、共催イベントと
してカブトムシの無料配布や竹
細工作り、保育園児らによるダ
ンスなど多彩な催しが行われ、
大勢の人でにぎわいました。



◀ 短冊に思いを込めて



七夕飾りの審査をするミスひまわり

情報掲示板

ISESAKI INFORMATION

伊勢崎市役所 ☎24 - 5111 あずま支所 ☎62 - 1311
赤堀支所 ☎62 - 1151 境支所 ☎74 - 1111

火災情報案内 ☎0180 - 99 - 2999

講座

子どものための ペーパークラフト作り教室

期日 9月9日(土)
時間 午前9時30分～11時30分
会場 あずま公民館
対象 市内に在住の小学生
定員 20人
参加料 100円
申し込み・問い合わせ 8月28日(月)以降の午前8時30分から午後5時までに直接あずま公民館(☎620115)

女性学級 気軽にハーブ料理

期日 9月12日(火)
時間 午前9時30分～11時30分
会場 南公民館
定員 20人
内容 ハーブの焼きおにぎり・豚肉のマリネ・ガーリックスー・ニンジンのサラダ・ハーブティーを作り、試食します
講師 木原政江さん
参加料 1,000円(材料費)
申し込み・問い合わせ 8月

31日(木)午前8時30分から参加料を添えて南公民館(☎28333)

女性学級 ソーパークーピング教室

期日 9月12日・19日・26日の火曜日
時間 午後2時～4時
会場 北公民館
定員 15人
内容 せつけんにナイフで彫刻をして、花の飾り物を作ります
講師 佐藤泰子さん
参加料 1,500円(材料費)
申し込み・問い合わせ 8月28日(月)午前9時から参加料を添えて北公民館(☎254547)

女性学級 ビーズアクセサリ教室

期日 9月13日・27日の水曜日
時間 午前9時30分～11時30分
会場 名和公民館
定員 20人
内容 ビーズと淡水パールを使って、ネックレスと指輪を作ります
講師 松井圭子さん
参加料 2,700円(材料費)
申し込み・問い合わせ 8月

輝人

ミスひまわり2006
写真左から
都筑加奈子さん
松井由佳利さん
鈴木 陽子さん



七夕まつりでは、ミスひまわりとして初めての仕事をやり遂げた3人。伊勢崎緋に袖を通し、本町通りを歩く姿は、堂々たるもの。七夕飾りの審査中も、まつりに訪れた皆さんに笑顔で応えていました。

都筑さんは「いせさきまつりでおみこしの上に乗ってみたい」、松井さんは「初市のときに行われる上州焼き饅頭祭で、特大の焼きまんじゅうにみそだれを塗ってみたい」、鈴木さんは「一日警察署長として街頭に立ち、交通安全を訴えてみたい」とそれぞれ目を輝かせながら、これからの抱負を語ってくれました。

(7ページを参照)

視覚障害者パソコン講習会

29日(火)から参加料を添えて名和公民館(☎320034)
期日 8月28日・9月11日・25日の月曜日
時間 初心者コース〃午前9時30分～正午、中級コース〃午後1時30分～4時
会場 障害者生活支援センター(地域ふくし館うえはす内)
対象 市内に在住で、おおむね2級以上の身体障害者手帳をお持ちの視覚障害者
定員 各コース2人
内容 画面音声化ソフトを利用したパソコンの操作

マジック初心者教室

期日 9月5日から10月3日までの火曜日(全5回)
時間 午後7時～9時
会場 緋の郷(円形交流館)
定員 20人(先着順)
参加料 2,000円(教材費)
申し込み・問い合わせ IS 奇術連盟の根岸さん(☎321187)

8/26 華蔵寺公園遊園地 営業時間を延長します

いせさき花火大会に併せて、大観覧車・メリーゴ
ーランド・マジカルグライダーを午後9時まで営業
します。

悪天候の場合は8月27日(日)です

問い合わせ 華蔵寺公園遊園地(☎25-4478、
http://www8.wind.ne.jp/kezouji/)

ミスひまわり2006写真撮影会

期日 9月3日(日)
時間 午前の部=午前10時~11時45分
午後部=午後1時~3時
会場 いせさき市民のもり公園
内容 午前の部は伊勢崎緋(サマーウール)、
午後部は私服を着用します
参加料 無料
問い合わせ 市観光協会(文化観光課内、内線3354)

合併記念公園整備計画案に対する

(波志江沼環境ふれあい公園)

パブリックコメントを行います

本市では、「第25回全国都市緑化ぐんまフェアinいせさき」
の主会場となる波志江沼周辺を、緑あふれる芝生広場と花い
っぱいの公園として整備しています。また、この公園を「合
併記念公園」として位置付け、新たな観覧車の設置や沼の東
西を結ぶ園路橋の建設などを検討しています。

そこで、「合併記念公園整備計画案」に対するパブリックコ
メント手続(市民意見提出手続)を行います。皆さんの意見
を聞かせてください。

整備計画案の詳細は、市ホームページ・市民情報コーナ
(市役所本庁1階)・緑化フェア担当課・各支所庶務課でご
覧になれます

募集期間 8月31日(木)まで

意見を提出できる人

市内に在住・在勤・在学の人

市内に事務所・事業所を有する個人または法人、そのほ
かの団体

本市に納税義務がある人

意見の提出方法 所定の様式に、住所・氏名・計画案に対す
る意見とその理由を記入し、直接または郵送、ファクス、
メールで提出してください

所定の様式は、市民情報コーナー・緑化フェア担当課・
各支所庶務課に用意してあります。市ホームページからも
ダウンロードできます

あて先 〒372-8501 今泉町二丁目410 市役所緑化フ
ェア担当課

ファクス番号 23-9800

メールアドレス ryokuka-fair@city.isesaki.lg.jp

問い合わせ 緑化フェア担当課(内線2528)

簡単エクセル教室

期日 9月14日(木)・15日(金)
時間 午前9時~正午
会場 殖蓮公民館
対象 パソコンの基本操作と
文字入力ができる人
定員 10人
内容 エクセルの基礎を学び、
カレンダーやはがきを作りま
す
参加料 1000円
用意するもの 筆記用具
申し込み・問い合わせ 8月
28日(月)午前9時から参加

ジュニアテニス教室

期日 9月16日から10月28日
までの土曜日(全7回)
天候などにより変更する場
合があります
時間 午前8時~10時
会場 とね公園テニスコート
(飯島町)
対象 小・中学生
定員 20人
講師 五十嵐由光さん
参加料 5000円(ボール代
など)

裁判員制度教室

期日 9月25日(月)
時間 午後1時30分~3時30分
会場 あずま公民館
対象 市内に在住の人
定員 20人
内容 検察庁職員による裁判
員制度の意義や裁判員の役割
についての解説
参加料 無料
申し込み・問い合わせ 9月

脳を鍛える 外国為替投資入門

期日 9月5日(火)
時間 午前10時~正午、
午後7時~9時
会場 文化会館
内容 インターネットを使っ
て、為替取引の方法を学びま
す
参加料 1,000円(資料代)
申し込み・問い合わせ メ
ールで町田美保さん(☎31-05
07、✉matida@nifty.com)

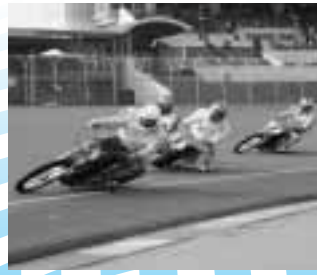
おいしい紅茶の楽しみ方

期日 9月22日(金)
時間 午前10時~午後1時
会場 南公民館
定員 15人
内容 おいしい紅茶の入れ方
とパリエーションティーの楽
しみ方を学び、パイやゼリー
と一緒に試食します
講師 斎藤寛子さん
参加料 8000円
申し込み・問い合わせ 9月
5日(火)午前8時30分から
参加料を添えて南公民館(☎
268333)

料を添えて殖蓮公民館(☎4560)

申し込み・問い合わせ 8月
28日(月)午前9時から参加
料を添えて豊受公民館(☎0350)

伊勢崎オート



【場外発売】浜松市営第3回2節（浜松）

8/16・17・18

【場外発売】G 第49回ダイヤモンドレース（飯塚）

8/19・20・21・22・23

【場外発売】飯塚市営第6回1節（飯塚）

8/29・30・31・9/1

募集

いせさき織物体験教室 参加者募集

ほのぼの群馬観光キャンペーン事業の一環として、市の伝統工芸品である、伊勢崎餅の手織体験教室を開催します。

期日 9月28日から10月27日までの木・金曜日（全10回）

時間 午前9時～午後4時

会場 織物会館（曲輪町）

定員 各日10人

内容 伊勢崎餅のテーブルセーターを作ります

参加料 2,000円（教材費・昼食代など）

申し込み・問い合わせ 文化観光課（内線3335）

民謡サークル 会員募集

三弦の調べに合わせて、民謡を楽しく唄いましょう。

活動日 第1・3火曜日

時間 午後1時30分～3時30分

会場 南公民館

初心者歓迎です

講師 堀川月竜さん（藤本流）

師範）ほか1人
会費 月1、500円
申し込み・問い合わせ 水島正枝さん（☎247286）

高齢者学級 赤堀地区・東地区見て歩き 参加者募集

期日 9月27日（水）

時間 午前9時～午後4時

対象 60歳以上の人

定員 30人

コース 小泉稻荷神社 六道の道標 国定忠治の墓 赤堀歴史民俗資料館 宝珠寺と五輪塔 多田山と茶臼山古墳 石山観音堂 五目牛の牛石

講師 鈴木佳雄さん

参加料 1,400円（昼食代・傷害保険代・拝観料）

歩きやすい服装で参加してください

申し込み・問い合わせ 9月7日（木）午前9時から参加料を添えて南公民館（☎268333）

第2期日本語教室 受講生募集

期日 9月24日から11月26日までの日曜日（全10回）

時間 午前9時30分～11時30分

会場 ふくしプラザ

対象 外国籍の市民

戦没者などの遺族に対する特別弔慰金 請求手続きはお済みですか

対象 戦没者の死亡当時の遺族で、平成17年4月1日において、公務扶助料や遺族年金などを受ける人がいない場合に、次の順番による先順位のご遺族1人に支給されます

平成17年4月1日までに戦傷病者戦没者遺族等援護法による弔慰金の受給権を取得した人

戦没者などの子

戦没者などと生計を共にしていた父母・孫・祖父母・兄弟姉妹

上記 以外の父母・孫・祖父母・兄弟姉妹から 以外の三親等内の親族で、戦没者などと死亡時まで引き続き1年以上生計を共にしていた人

支給内容 額面40万円、10年償還の記名国債

請求期限 平成20年3月31日（月）まで

戦没当時の戦没者の家族状況を確認できるものがあれば、お持ちください

問い合わせ・請求窓口
社会福祉課（内線2162）または各支所福祉課

ホストファミリー募集

姉妹都市提携20周年を記念した市民訪問団が、スプリング・フライド市より来伊します。訪問団のホストファミリー

定員 50人

参加料 1,000円

テキスト代（1,365円）が別途必要です

協力 伊勢崎日本語ボランティア協会

申し込み・問い合わせ 8月23日（水）から直接または電話で市国際交流協会（国際課内、内線2115）

1ヶ月を募集します。

期間 10月4日（水）から8日（日）までの4泊5日

対象 市内に在住の人、滞在者のための個室が用意できる家庭、分煙ができる家庭

訪問団の中には夫婦や親子もいますので、2人の受け入れができる家庭を歓迎します

訪問団 14人

申し込み・問い合わせ 8月23日（水）から直接または電話で市国際交流協会（国際課内、内線2115）

文化財講座「建てる・住まう・暮らす」

最近の調査成果をふまえ、本市の建物について学びます。
 期日・テーマ・講師 右表のとおり
 時間 午後1時30分～3時
 会場 緋の郷（市民交流館）
 定員 40人
 原則全5回参加できる人
 参加料 無料
 申し込み・問い合わせ 文化財保護課（☎24-0966）

期 日	テ ー マ	講 師
9月24日(日)	掘り出された中世の屋敷とその暮らし	飯森康弘さん (県埋蔵文化財調査事業団)
10月22日(日)	江戸時代の住まいに学ぶ	黒津高行さん (市文化財調査委員)
11月19日(日)	八角形の謎 ～三軒屋遺跡の発掘調査から～	文化財保護課職員
12月17日(日)	蚕種のまちの民家 ～小茂田家住宅の調査からわかったこと～	田中雅子さん (日本工業大学大学院生)
平成19年 1月21日(日)	住まいのトリビア ～大黒柱はなぜ太い～	文化財保護課職員

あずま公民館に 自然史博物館がやって来る

県立自然史博物館（富岡市）に保管されている古生代からの化石・恐竜の頭骨・動物のはく製など約100点が展示されます。
 期間 9月8日（金）から10日（日）まで
 時間 午前10時30分～午後4時
 会場 あずま公民館
 入場料 無料



珍しい展示品がたくさん

同時開催「三葉虫のレプリカ作り」
 期日 9月9日（土）・10日（日）
 時間 午後2時～3時
 対象 市内に在住の小学生以上
 定員 各日40人
 参加料 無料
 申し込み・問い合わせ 8月28日（月）以降の午前8時30分から午後5時までに直接あずま公民館（☎62-0115）



三葉虫はこんな形

平成19年度
 公立保育所・私立（認可）
 保育園入園児募集

平成19年4月からの、公立保育所と私立（認可）保育園の入園申し込みの受け付けの次とおり行います。
 期間 9月25日（月）から10月4日（水）まで
 日曜日は除きます
 時間 午前8時30分～午後5時
 土曜日は正午まで
 申込方法 直接希望する保育所（園）へ
 児童1人につき1施設です

詳細は9月1日号の広報いせさきに掲載します
 問い合わせ 保育課（内線2139）

「1社1技術」企業募集

県では「ものづくり立県ぐんま」の実現を図るため、「1社1技術」を提唱しています。県内企業から「我が社の誇る技術はこれだ」というものを申請してもらい、審査の上「1社1技術」企業を選定していきます。
 また、過去の「1社1技術」

心彰流剣詩舞部 会員募集

活動日 金曜日

時間 午後5時～7時

会場 赤堀公民館

内容 刀や扇子を使い、詩吟に合わせて舞の練習をします

講師 高田心禎さん

会費 月2,000円

申し込み・問い合わせ 斎藤

ひとみさん（☎620285）

指圧・鍼灸の学習サークル よもぎの会会員募集

活動日 第2・4木曜日

時間 午後2時～4時

会場 ふくしプラザ

内容 家庭でできる指圧・鍼灸を学習します

講師 仙石満さん（群馬中国

医療研究協会付属鍼灸院院長）

会費 月1,000円

入会金 1,000円

申し込み・問い合わせ 石原

右多夫さん（☎236168）

選定企業に対して、選定技術更新の受け付けも併せて行なっています。ぜひ、ご応募ください。

申し込み・問い合わせ 9月29日（金）までに伊勢崎行政事務所（☎250782）

県立太田産業技術専門学校 求職者のための 福祉サービス科受講生募集

期間 10月5日（木）から12月26日（火）まで

土・日・祝日を除きます

時間 午前9時～午後4時

会場 太田情報科専門学校

（太田市）

対象 ハローワークに求職の申し込みをしている人で、訪問介護員2級の資格を取得したい人

定員 30人

内容 訪問介護サービスを提供するための、介護や家事援助などに関する技能やリハビリテーション関連知識、パソコン操作、サービス接遇などの習得

受講料 無料

テキスト代（12,000円程度）は自己負担です

選考試験日 9月25日（月）

試験内容 筆記試験（国語・数学）、作文、面接

試験会場 県立太田産業技術専門学校（太田市）

申し込み 9月15日（金）までに、ハローワークで相談の上、申し込んでください

問い合わせ 県立太田産業技術専門学校（☎027631776）

公園グラウンド 使用日調整会議

期日 8月29日(火)
 時間 午後6時30分開始
 会場 いせさき市民のもり公園管理事務所
 対象施設 宮子東公園・宮子西公園・西部中央公園・広瀬公園グラウンド
 調整期間 10月から平成19年9月まで
 問い合わせ いせさき市民のもり公園
 (☎20-3333)

市営プールは安全です

本市には、市民プ-ル・境プ-ル・あずまウオ-タ-ランドの3つの市営プ-ルがあり、毎日、開場前と開場中に吸排水口の安全点検を行っています。

さらに、休憩や監視を十分に行うことで、事故防止に万全な体制を整えています。安心してご利用ください。

問い合わせ 市民体育館(☎23-7015)



水泳教室

期日 9月13日(水)から22日(金)までの水・木・金曜日(全6回)
 時間 午前10時~11時30分
 会場 伊勢崎スイミング(東本町)
 対象 市内に在住の50歳以上の
 定員 30人
 内容 水中歩行・泳ぎの初歩・アクアビクス・流水運動
 参加料 無料
 水着・ゴーグル・水泳キャップ・タオルを持参してください
 申し込み・問い合わせ 8月21日(月)から9月4日(月)までに直接スポーツ振興課市民体育館内、☎(30)1302
 県民体育大会秋季大会ボウリング競技選手選考会
 期日 9月5日(火)、12日(火)
 県民体育大会秋季大会ボウリング競技は11月5日(日)

市民スポーツの日

施設の無料開放

にボウルジャンボ前橋(前橋市)で行われます
 時間 午後8時開始
 会場 伊勢崎イモンボール柳原町
 対象 市内に在住の人
 参加規定 12ゲームトータルの成績で正選手男子3人・女子2人、補欠選手男女各1人を決定します
 参加料 2,700円
 申し込み・問い合わせ 9月1日(金)までに伊勢崎イモンボール(☎261225)
 華蔵寺公園運動施設
 期日 9月3日(日)
 時間
 Aコース 午前9時~10時45分
 Bコース 午前11時~午後0時45分
 Cコース 午後1時~2時45分
 Dコース 午後3時~4時45分
 内容 バドミントン・卓球・テニス・ソフトテニス・陸上・トレーニング・お遊びランド
 対象 市内に在住・在勤・在学の人
 小学生(トレーニングは中学生)までは保護者同伴です
 申し込み 当日会場で受け付けますが、満員の場合はご利用できないことがあります
 問い合わせ 市民体育館(☎237015)

9月10日(日)は「下水道の日」

下水道で住み良い環境づくり

「下水道 きれいな未来 つくる道」を推進標語に全国で運動が展開されます。

あなたは、日ごろ何げなく流している生活排水が、どこまで流れて行くのかご存じですか。下水処理場では、生活排水や産業排水などの汚水処理を行い、私たちが汚した水をきれいにし、川や海に戻しています。

また、公共下水道の供用開始区域では、下水道に接続するよう法律で義務付けられています。排水設備工事は、市の指定を受けている「市公共下水道排水設備指定工事店」が行うことになっています。

問い合わせ 下水道管理課(内線2408)

水質浄化センターを開放します

「下水道の日」の関連行事として、県央水質浄化センターを開放します。この機会に生活排水の行方を見学していませんか。

期間 9月4日(月)から8日(金)まで

時間 午前10時~午後2時

施設見学 午前10時開始(1時間程度)

会場・問い合わせ 県央水質浄化センター

(玉村町、☎65-7557)

秋季陸上競技記録会

期日 9月10日(日)
 時間 午前8時30分開会式
 会場 市陸上競技場
 対象 市内および玉村町内に在住・在勤・在学の人
 種目・種別
 小学生男女の部(5・6年生)
 中学生男女の部
 一般男女の部(高校生以上)
 参加料 小・中学生 400円、一般 600円
 当日会場でお支払いください
 申し込み・問い合わせ 9月1日(金)までに直接市民体育館(☎237015)
 用できないことがあります
 問い合わせ 市民体育館(☎237015)
 あずま運動施設
 期日 9月3日(日)
 時間 午前9時~午後5時
 内容 あずま総合運動公園テニスコート(人工芝2面・クレイ2面)、あずま体育館(バスケットコート2面)
 対象 市内に在住・在勤・在学の人
 申し込み 当日あずま体育館で受け付けます
 天候などにより中止になる場合があります
 問い合わせ あずま体育館(☎627271)

選挙のへえへ

～選挙に関する豆知識⑩
(選挙運動ができる期間)～

【公職選挙法第129条関係】

選挙運動は、公(告)示日の立候補届け出後から投票日の前日までに限り、行うことができます。選挙運動ができる期間は次のとおりです。
衆議院議員選挙 = 12日間
参議院議員選挙 = 17日間

県知事選挙 = 17日間
県議会議員選挙 = 9日間
市長選挙 = 7日間
市議会議員選挙 = 7日間
問い合わせ 市選挙管理委員会(内線2339)

大人のための 初心者水泳教室

期日 昼間の部 9月14日から11月16日までの木曜日(全10回)
夜間の部 9月12日から11月14日までの火曜日(全10回)
時間 昼間の部 午後1時～2時
夜間の部 午後7時～8時
会場 あずまウォーターランド
対象 市内に在住・在勤・在学の18歳以上の入定員 各20人(先着順)
内容 泳ぎの初歩・水中ウォーキングなど
参加料 無料
水着・水泳キャップ・タオルを持参してください
申し込み 昼間の部は9月6日(水)午前9時から正午まで、夜間の部は9月6日(水)午後7時から9時までに直接あずま体育館へ
問い合わせ あずま体育館 ☎(627271)

秋季バスケットボール大会

大会
期日 9月10日・17日の日曜日
時間 午前9時開始(予定)
会場 10日 市民体育館、17日 市民体育館

日 第二市民体育館
対象 市内に在住・在勤・在学の人で編成した本年度登録チーム
中学生以上に限ります
参加料 3,000円
代表者会議のときにお支払
いください
代表者会議
期日 8月28日(月)
時間 午後7時開始
会場 市民体育館会議室
申し込み 問い合わせ 8月27日(日)までにスポーツ振興課(市民体育館内、☎(301302))

催し

第三中学校ギターマンドリン部 第26回定期演奏会

期日 9月17日(日)
時間 午後1時30分開演
会場 文化会館
曲目
第一部 情熱大陸、プリティウーマン、ダイヤモンドヘッドほか
第二部 カイロの鷲鳥、アベマリア、私のお気に入りほか
第三部 TSUNAMI ツ

ナミ)、ロビンソン、マンドリンオーケストラのためのソナチネ第1番ほか
入場料 無料
問い合わせ 顧問の石川文俊さんまたは吉田忠広さん(☎(242151))

ファミリー・サポート・センター交流会

期日 9月2日(土)
時間 午前10時30分開演
会場 宮郷公民館
内容 人形劇工房「やまねこ座」による公演など
入場料 無料
問い合わせ ファミリー・サポート・センター(☎(23)6471)
ファミリー・サポート・センターは、子育ての手助けをしてほしい人とお手伝いをした人の相互援助活動を行っています。随時、会員を募集しています

ペーパーサイクル講習会

期日 9月1日(金)
時間 午後2時～4時
会場 清掃リサイクルセンター121
講師 広瀬和彦さん(古紙再生促進センター職員)

自衛官募集説明会

参加料 無料
問い合わせ 環境こつこつ市民の会会長の松島規雄さん(☎(269383))または環境政策課(内線3403)
期日 8月29日(火)
時間 午後1時30分～5時
会場 市役所本庁新館5階会議室
内容 二等陸・海・空士、曹候補士、一般曹候補学生、航空学生、看護学生など
問い合わせ 自衛隊群馬地方協力本部前橋募集案内所(☎0272338960)
または市民課(内線2143)

セクシユアルハラスメント 相談担当者セミナー

期日 9月12日(火)
時間 午後1時30分～4時
会場 前橋テルサ(前橋市)
対象 セクハラ相談窓口担当者や人事労務担当者など
定員 80人(先着順)
内容 講演・ワークショップ
受講料 5,000円
申し込み 問い合わせ 9月5日(火)までに21世紀職業財団群馬事務所(☎0272232023)

傍聴しましょう

教育委員会 8月定例会

日時 8月24日(木)午後2時開始

会場 あずま公民館

定員 7人(先着順)

申し込み 当日の午後1時40分から直接会場で

問い合わせ 教育委員会総務課(内線2423)

献血にご協力ください

期日 9月6日(水)

時間 午前9時30分~午後4時

正午~午後1時は除きます

会場 北公民館

全血献血(200ml・400ml)だけとなります

問い合わせ 北公民館(☎25-4547)

福祉バザー

期日 8月26日(土)

時間 午前11時~午後1時30分

会場 ふくしプラザ

販売品 中古衣類・寄贈品・

農産物・手作り菓子など

問い合わせ NPO法人ア

チの会事務局(☎21-9112)

檜の木愛あいバザー

期日 9月5日(火)

時間 午前11時~午後2時

会場 餅の郷(円形交流館)

販売品 手作り小物・木工製

品・農産物・日用雑貨品・古

着・おもちゃなど

問い合わせ NPO法人檜の

木ネットワーク(☎305011)

県指定重要文化財・

相川考古館茶室

觶華庵の素晴らしさ

本年9月に解体修理が行わ

れる觶華庵の魅力に迫ります。

期日 9月3日(日)

時間 午後2時~4時

会場 文化会館

講師 栗原昭矩さん、石田寿

信さん

入場料 無料

問い合わせ「觶華庵」保存修

理実行委員会(☎250082)

お知らせ

おもちゃの病院を開院します

「いせさき・もろ・おもち
やの病院」の皆さんが壊れた
おもちゃを無料で修理しま
す。部品交換が必要なときは実
費負担です。

開院日 9月9日(土)

時間 午前9時30分~午後4時

会場 あずま公民館

問い合わせ あずま公民館(☎

620115)

マイ・バッグ・キャンペーン

県では、環境に配慮した生
活スタイルへの転換を目指し
「マイ・バッグ・キャンペーン」
を行っています。キャンペーン
参加店(ポスターが張って
あります)で買い物をする
と、抽選ですてきな景品が当
たります。

レジ袋は、家庭から出るご
みの約1割を占めているとい
われています。皆さんもマイ
バッグを持って買い物に出
かけませんか。

キャンペーン期間 9月1日

(金)から11月30日(木)まで

応募方法 参加店で配布する

応募カードに、マイ・バッグ

での買い物1回につきスタ

ンプを1個押してもらいます。

スタンプが10個押されたカ

ードをお店に提出するか、マイ

バッグ運動推進委員会まで郵

送してください

あて先 〒371 8570

前橋市大手町1-1-1 マ

イ・バッグ運動推進委員会

応募締切日 12月4日(月)

当日消印有効

問い合わせ マイ・バッグ運

動推進委員会事務局(☎02

7243 7702)

相談

心身障害者福祉センター

巡回相談

期日 9月8日(金)

時間 午前10時~正午

会場 ふくしプラザ

内容 整形外科・補装具相談

持参するもの 印鑑・身体障

害者手帳

予約制です

申し込み・問い合わせ 障害

福祉課(内線2167)

地球にやさしく

39

雑がみの回収を始めました

家庭から出されている燃え
るごみの中には、紙ごみが多
く含まれています。紙ごみ
中には再資源化できるものが
多く、本市ではごみの減量を
図るため、7月から「雑がみ」
の回収を始めました。

雑がみとは「包装紙・菓子
箱・紙袋・ダイレクトメール
封筒・カレンダー・コピー用
紙・ティッシュの箱」などで
す。これらの雑がみは紙袋に
集め、資源の日に地区の資源
回収場所のネット袋に入れて
ください。

なお、詳しく知りたい場合
は、町内や各団体の会議など
のときに職員が説明に伺いま
すので、ご相談ください。



紙袋で集めてください

問い合わせ 環境政策課(内
線3403)

休日の漏水などの連絡先

休日の漏水修繕などについては、竜宮浄水場(☎24-1760)または下記の水道指定工事店へ連絡してください。

- 9月 2日(土) 中西工業(株) ☎25-5900
- 9月 3日(日) 豊鉄水工業(株) ☎32-1526
- 9月 9日(土) 小倉設備興業(株) ☎25-2915
- 9月10日(日) (株)栗原建設 ☎25-6720

市・県民税(普通徴収) 2期
国民健康保険税 2期

納期限は8月31日(木)です
問い合わせ 納税課(内線2236)
または各支所税務課



☎26-7733
FAX26-7734

9月の軽スポーツ教室

期日・内容

4日(月)スマイルボウリング
7日(木)パドル(健康棒)体操

21日(木)卓球
28日(木)フォークダンス

時間 午後1時30分~3時30分
会場 多目的ホール

対象 おおむね60歳以上の市民
参加料 無料

運動のできる服装で参加してください

健康相談

期日 9月7日・28日の木曜日

7日は内科医師による相談です

時間 午後1時30分~2時30分
会場 3階健康相談室

健康手帳をお持ちください
生き生きセミナー参加者募集

障害のある人が、生涯学習を見つめるきっかけの場です

期日 水曜日
休館日は除きます

時間 午前10時~正午
会場 2階多目的ホールほか

対象 市内に在住で、身体に障害があり、生涯学習に取り組む意欲のある人

内容 絵手紙・気功・俳句・軽スポーツ・野外セミナー
おとしよりなんでも相談

相談日 9月7日・14日・21日・28日の木曜日

時間 午前10時~午後3時
会場 3階福祉情報センター

相談電話 ☎(26)7744
交流室・浴室の利用案内

対象 原則として60歳以上の人または障害のある人

利用方法 「利用券」(1枚100円)を購入してください

65歳以上の人または障害のある人は無料です

65歳以上の人は寿証を提示してください。身体障害者手帳・療育手帳をお持ちの人は

事務室で「利用証」の交付を受けてください

今月の休館日 22日・29日の火曜日

9月の休館日 5日・12日・19日・26日の火曜日と20日(水)・23日(祝)



まゆドーム

子供のもり公園伊勢崎
MAYU-DOME

http://www.mayu-dome.jp
☎31-3778

体験学習名	日時	対象年齢	定員	内容	参加料	申し込み開始
月見だんご作り	9月2日(土) 午前10時	4歳から中学生	20人	昔ながらの月見だんごをみんなで作って食べたり、「おてまるつき」の体験をします	100円	8月20日(日)
親子で竹とんぼ作り	9月3日(日) 午後1時30分		20組	本物の竹を削って、よく飛ぶ竹とんぼを作ります	無料	
まゆでお月見 かざり作り	9月10日(日) 午後1時30分	小・中学生	20人	まゆを切ったり張ったりして、お月見にちなんだ小物を作ります	100円	
子供のモリの ナイトコンサート	9月16日(土) 午後6時30分	なし	制限なし	夕暮れ時のライトアップした公園で伊勢崎商業高等学校吹奏楽部による演奏を楽しみます		不要
グラウンド ゴルフ大会	9月17日(日) 午後1時30分	小・中学生	20人	豊受グラウンドゴルフ協会の人たちに教えてもらいながら、グラウンドゴルフを楽しみます	無料	8月20日(日)
ザリガニとり名人戦	9月23日(祝) 午後1時30分	4歳から中学生		トンボ池のザリガニを釣り上げ、「ザリガニとり名人」の賞状をもらいます		
ネイチャーゲーム	9月24日(日) 午後1時30分	4歳から中学生までとその保護者		ゲームを楽しみながら、自然とふれあいます		
トンボ採集会	9月30日(土) 午後1時30分	4歳から中学生		公園内のトンボを採集し、「トンボ採り名人」の賞状をもらいます		

各体験学習とも、小学3年生以下は保護者の付き添いが必要になります

今月の休館日 22日・29日の火曜日
9月の休館日 5日・12日・19日・26日の火曜日と20日・27日の水曜日

あつまれ Issyoni Asobouyo 元気キッズ



■児童センター☎23-6463 ■赤堀児童館☎63-1001 ■赤堀南児童館☎62-8723 ■赤堀あさひ児童館☎63-1616 ■きく児童館☎61-0600
 ■さざんか児童館☎62-8880 ■あやめ児童館☎62-9977 ■境児童センター☎70-6100 ■境児童館どんぐり☎70-2415

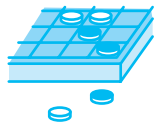
児童センター

クラフトクラブ

期日 8月26日(土)
 時間 午後2時開始
 対象 誰でも参加できます
 幼児は保護者同伴で参加できます
 定員 30人(先着順)
 内容 ストローを使って水笛を作ります
 申し込み 開始10分前から

オセロ大会

期日 8月27日(日)
 時間 午後2時開始
 対象 小・中学生
 定員 30人(先着順)
 内容 2部に分かれて1位から3位まで賞状と賞品が出ます
 申し込み 開始10分前から



プラネタリウム

今月の投影番組
 テーマ 夏の天の川で
 星座を探そう
 内容 天の川にかかる夏の星座や、明るい星たちを紹介します
 投影日時 土・日曜日=午前11時・午後1時30分・4時の3回
 8月24日(木)までは平日も行います
 月・水・木・金曜日=午後1時30分・4時の2回
 9月2日(土)・3日(日)は番組入れ替えのため休みます

境児童センター

リサイクル工作

期日 8月26日(土)・27日(日)
 時間 午前10時~午後4時
 内容 ペットボトルのふたで動物のマスコットを作ります
 申し込み 各日とも午前10時から随時

小枝工作

期日 9月2日(土)・3日(日)
 時間 午前10時~午後4時
 内容 小枝に絵を描いてペンダントを作ります
 申し込み 各日とも午前10時から随時

境児童館どんぐり

ヒラヒラおもちゃを飛ばそう

期日 8月21日(月)から9月3日(日)まで
 23日・30日の水曜日は除きます
 時間 午前9時30分~午後6時
 内容 ビニールのテープに重りをつけて飛ばします
 申し込み 各日とも午前9時30分から随時

読み聞かせ

期日 8月26日(土)
 時間 午後2時30分開始
 内容 たんぼぼの会の皆さんによる読み聞かせです
 申し込み 開始10分前から



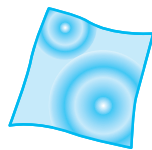
写真立て作り

期日 9月4日(月)から17日(日)まで
 6日・13日の水曜日は除きます
 時間 午前9時30分~午後6時
 内容 敬老の日のプレゼントとして、牛乳パックで写真立てを作ります
 申し込み 各日とも午前9時30分から随時

あやめ児童館

染物作り

期日 9月9日(土)
 時間 午前10時開始
 対象 小学生以上
 定員 20人(先着順)
 内容 タマネギの皮でハンカチを染めます
 参加料 100円
 申し込み 8月26日(土)から参加料を添えて



きく児童館

まめっこクラブ

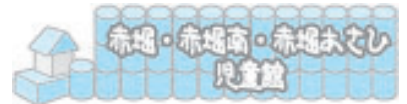
期日 9月6日(水)
 時間 午前10時30分~11時30分
 対象 幼児とその保護者
 定員 30組(先着順)
 内容 ぐんまこどもの国(太田市)から移動児童館がやってきます



さざんか児童館

スライムとシャボン玉で遊ぼう

期日 9月9日(土)
 時間 午前10時30分~11時30分
 対象 誰でも参加できます
 幼児は保護者同伴で参加できます
 内容 スライム作りとシャボン玉遊び
 申し込み 当日午前10時30分まで



あそびの教室

赤堀南児童館
 期日 9月5日(火)
 内容 紙コプターを作ります
 赤堀児童館
 期日 9月6日(水)
 内容 親子でリズム遊び
 タオル・飲み物を持ってきてください
 赤堀あさひ児童館
 期日 9月7日(木)
 内容 水遊び
 水着またはぬれても良い服装で参加してください
 着替え・タオル・飲み物を持ってきてください(おもちゃも可)
 * *

いずれも
 時間 午前10時30分~11時30分
 対象 幼児とその保護者
 申し込み 当日午前10時30分まで

9月の各児童館の休館日

日	月	火	水	木	金	土
					1	2
3	4	5	6	7	8	9
10	11	12	13	14	15	16
17	18	19	20	21	22	23
24	25	26	27	28	29	30

●=児童センター ○=赤堀・赤堀南・赤堀あさひ児童館
 ◎=境児童館どんぐり ◆=境児童センター
 ◆=きく・さざんか・あやめ児童館

9月の各種相談

<p>児童家庭相談 《本庁会場》 児童家庭課 (内線2117)</p> <p>《児童館会場》 児童センター ☎23-6463</p> <p>赤堀あさひ児童館 ☎63-1616</p> <p>境児童センター ☎70-6100</p> <p>きく児童館 ☎61-0600</p>	<p>《本庁会場》 期日 月曜日から金曜日まで 祝日は除きます 時間 午前8時30分～午後5時15分 会場 本庁本館1階家庭児童相談室 (児童家庭課)</p> <p>《児童館会場》 期日・会場 第1・5水曜日=児童センター 第2水曜日=赤堀あさひ児童館 第3水曜日=境児童センター 第4水曜日=きく児童館 祝日・休館日は除きます 時間 午前10時～午後1時</p>	<p>消費生活相談 消費生活センター ☎20-7300</p>	<p>期日 月曜日から金曜日まで 祝日は除きます 時間 午前9時～午後4時 内容 悪質商法・契約トラブルなどの 消費生活に関する相談</p>
<p>母子相談 児童家庭課 (内線2116)</p>	<p>期日 月・火・木・金曜日 祝日は除きます 時間 午前9時30分～午後4時15分 会場 児童家庭課</p>	<p>人権法律行政相談 《本庁会場》 人権課(内線2123)</p> <p>《支所会場》 赤堀支所庶務課 ☎62-9790</p> <p>あずま支所庶務課 ☎62-9904</p> <p>境支所庶務課 ☎74-0084</p>	<p>期日・会場 1日(金)=本庁本館5階第一会議室 14日(木)=あずま支所2階小会議室 15日(金)=本庁本館5階第一会議室 21日(木)=境支所会議用庁舎 28日(木)=赤堀支所2階大会議室 時間 午前10時～正午 内容 人権相談(人権擁護委員)=人権侵害や日常の悩みごとなど 法律相談(弁護士)=法律上の問題(相続・離婚・金銭貸借)など 行政相談(行政相談委員)=国・県・市・郵政公社などに関する相談 電話予約制です 相談日の7日前から申し込みを受け付けます(土・日・祝日は除きます)</p>
<p>就業相談(内職相談) 商工労働課 (内線3334)</p>	<p>期日 火・金曜日 祝日は除きます 時間 午前9時30分～午後4時30分 会場 本庁本館1階第一市民相談室</p>	<p>高齢者職業相談 高齢者職業相談室 ☎23-4794</p>	<p>期日 月曜日から金曜日まで 祝日は除きます 時間 午前8時30分～午後5時 会場 社会福祉会館 内容 おおむね55歳以上の人を対象とした職業相談と職業紹介</p>
<p>創業と経営の無料相談 商工労働課 (内線3333) 伊勢崎商工会議所 ☎24-2211</p>	<p>期日 21日(木) 時間 午前10時～午後4時 会場 本庁本館1階第一市民相談室</p>	<p>心配ごと相談 《社会福祉会館》 社会福祉協議会 ☎25-4546</p>	<p>期日・会場 月曜日=社会福祉会館 火曜日=赤堀保健福祉センター 水曜日=高齢者生きがいセンター 金曜日=境地域福祉センター 祝日は除きます 時間 午後1時～4時</p>
<p>青少年相談 青少年指導センター ☎23-8080 ☎23-8039</p>	<p>期日 月曜日から金曜日まで 祝日は除きます 時間 午後1時～5時 対象 青少年と保護者</p>	<p>《赤堀保健福祉センター》 社会福祉協議会赤堀支所 ☎62-0066</p>	<p>《高年齢者生きがいセンター》 社会福祉協議会あずま支所 ☎20-2666</p> <p>《境地域福祉センター》 社会福祉協議会境支所 ☎74-5294</p>
<p>教育相談 教育研究所 ☎30-1234</p>	<p>期日 月曜日から金曜日まで 祝日は除きます 時間 午前9時～午後5時 会場 教育研究所</p>	<p>《高年齢者生きがいセンター》 社会福祉協議会あずま支所 ☎20-2666</p>	<p>《高年齢者生きがいセンター》 社会福祉協議会あずま支所 ☎20-2666</p>
<p>税務相談 市民税課 (内線2231)</p>	<p>期日 28日(木) 時間 午前10時～午後3時 会場 本庁本館1階第一市民相談室</p>	<p>《境地域福祉センター》 社会福祉協議会境支所 ☎74-5294</p>	<p>《境地域福祉センター》 社会福祉協議会境支所 ☎74-5294</p>
<p>年金相談 境支所住民課 ☎74-0237</p>	<p>期日 13日(水) 時間 午前10時～午後3時 会場 境支所会議用庁舎</p>	<p>結婚相談 社会福祉協議会 ☎25-4546</p>	<p>期日 金曜日・第1日曜日 祝日は除きます 時間 午後1時～4時 会場 社会福祉会館</p>
<p>農地相談 農業委員会事務局 (内線3451)</p>	<p>期日 水曜日 祝日は除きます 時間 午前8時30分～午後4時 会場 農業委員会事務局</p>	<p>結婚相談 社会福祉協議会 ☎25-4546</p>	<p>期日 金曜日・第1日曜日 祝日は除きます 時間 午後1時～4時 会場 社会福祉会館</p>



保健

Health Information

■健康管理センター ☎23-6675
 ■赤堀保健福祉センター ☎20-2210
 ■あずま保健センター ☎62-9918
 ■境保健センター ☎74-1363
 ■健康管理課ホームページ
<http://www.city.isesaki.lg.jp/kenkokanrika/>

BCG予防接種の日程表

期 日	会 場	該当地区	受付時間
9月 1日(金)	あずま保健センター	乳幼児健診と同じ (19ページを参照)	午後1時 ~2時
9月11日(月)	健康管理センター		
9月13日(水)	赤堀保健福祉センター		

9月は境保健センターでの予防接種はありません。該当児は、いずれの会場でも接種可能です

医師による健康相談

期日 9月5日(火)
 受付時間 午後1時~2時
 会場 健康管理センター
 内容 医師のほか保健師・栄養士による生活相談など
 問い合わせ 健康管理センター

定期予防接種

(B C G 接種)

日程 左表のとおり
 対象 平成18年5月生まれおよび接種当日に満3か月以上6か月未満で未接種の乳児

ポリオ予防接種の日程表

期 日	会 場	該当地区	受付時間
9月14日(木)	赤堀保健福祉センター	乳幼児健診と同じ (19ページを参照)	午後1時 ~2時
9月19日(火)	あずま保健センター		
9月20日(水)	境保健センター		
9月22日(金)	健康管理センター		
9月25日(月)			
9月26日(火)			

満6か月以上1歳未満で未接種の人はお問い合わせください
 接種方法 経皮接種で腕にワクチンを滴下し、管針で2か所押し付けます(1回で終了)
 用意するもの 母子健康手帳・予診票
 体温は会場で測ります
 問い合わせ 各保健センター

定期予防接種

(ポリオ接種)

日程 左表のとおり
 対象 接種当日に満3か月以上7歳6か月未満の乳幼児

接種方法 6週間以上の間隔をあけてワクチンを2回飲みます
 用意するもの 母子健康手帳・予診票
 体温は会場で測ります
 下痢のときは接種を避けてください
 問い合わせ 各保健センター

赤ちゃん広場

期日・会場
 9月6日(水) 境保健センター
 9月20日(水) 赤堀保健福祉センター
 開放時間 午前9時~11時
 内容 自由遊びと手遊びなど
 問い合わせ それぞれの会場へ

おひさま発達相談

期日・会場

9月4日(月)・26日(火) 〓あずま保健センター
 9月11日・25日の月曜日 〓境保健センター
 時間 午前9時30分~11時30分
 電話予約制です
 相談内容 発達がつくくり、落ち着きがないなど
 申し込み・問い合わせ それぞれの会場へ

両親学級

期日 9月8日・15日の金曜日
 受付時間 午前9時~9時30分
 1日目は受付時間内にビデオを上映します
 会場 あずま保健センター
 対象 もつすぐお父さん・お母さんになる人
 内容 1日目 〓お産の経過や補助動作・沐浴実習・妊婦体験
 お父さんもぜひ参加してください

伊勢崎ひまわりの会 体験発表会

がん患者と家族の会として活動している伊勢崎ひまわりの会の皆さんの発表会です。
 期日 9月4日(月)
 時間 午後2時~4時
 会場 健康管理センター
 内容 胃がん患者の体験発表
 誰でも参加できます
 問い合わせ 各保健センター

子育て講演会

期日・会場
 9月29日(金) = 赤堀体育館
 10月 6日(金) = 境体育館
 時間 午前10時~正午
 対象 2歳から4歳までの幼児とその家族
 内容 親子ペアでストレッチ。遊びながらスキンシップを楽しみます
 講師 堀美奈子さん(健康運動指導士)
 用意するもの 上履き・タオル・バスタオル・水分補給のための飲み物
 申し込み・問い合わせ 9月4日(月)から22日(金)までに直接または電話で健康管理センター

離乳食講習会

期日・会場
 9月6日(水) = あずま保健センター
 9月8日(金) = 健康管理センター
 受付時間 午前9時30分~10時
 対象 4か月児健康診査が済んだ乳児
 内容 初期を中心とした手軽なメニューの実習(おかゆ・スープ・豆腐・魚料理)
 用意するもの エプロン・おぶいひも・母子健康手帳
 申し込み・問い合わせ それぞれの会場へ

9月の乳幼児健康診査・健康相談

	10か月児健康相談	4か月児健康診査	1歳6か月児健康診査	3歳児健康診査	2歳3か月児歯科健康診査
期日・会場	健管A	15日(金)	27日(水)	12日(火)	20日(水)
	健管B	19日(火)	28日(木)	13日(水)	21日(木)
	赤堀	22日(金)	26日(火)	6日(水)	12日(火)
	東	28日(木)	20日(水)	5日(火)	22日(金)
	境	27日(水)	29日(金)	1日(金)	8日(金)
対象	平成17年11月生まれ	平成18年5月生まれ	平成17年2月生まれ	平成15年8月生まれ	平成16年6月生まれ
受付	午前9時30分~10時30分	午後1時~2時			午後1時~2時30分
内容	問診 絵本のプレゼント 身長体重測定 育児相談 歯科相談 食事の話	問診 身長体重測定 診察 (小児科・整形外科) 育児相談 離乳食の話	問診 身長体重測定 診察 (内科・歯科) 歯科相談 希望者にフッ素塗布 食事の話 育児相談	問診 尿検査 身長体重測定 診察 (内科・歯科) 歯科相談 希望者にフッ素塗布 食事の話 育児相談	問診 食事の話 診察(歯科) 歯科相談 希望者にフッ素塗布 個別育児・栄養相談もできます
持参するもの	母子健康手帳	母子健康手帳	母子健康手帳 家で使っている歯ブラシ タオル	母子健康手帳 郵送された問診票 (目と耳のアンケート) 尿を入れたビニール袋 家で使っている歯ブラシ	母子健康手帳 家で使っている歯ブラシ タオル

胃・大腸がん集団検診
 胃・大腸がん集団検診を受診するときは、郵送された受診券と問診票を必ずお持ちください。
 前立腺がん検診を希望する人は、受診券を持って直接会場へお越しください。
 前立腺がん検診の問診票は

郵送していません
 期日・会場
 9月1日(金)・2日(土)・4日(月) = 南公民館
 9月5日(火)・9日(土)・12日(火)・19日(火)・26日(火)・28日(木) = 境保健センター
 9月6日(水)・7日(木)・8日(金) = 境剛志公民館
 9月11日(月) = 境島村公民館

9月13日(水)・14日(木)・15日(金)・20日(水) = 境東公民館
 9月21日(木)・22日(金)・25日(月)・27日(水) = 境采女公民館
 受付時間 午前8時~10時
 対象 胃・大腸がん検診 = 40歳以上の人
 前立腺がん検診 = 50歳以上84歳以下の男性

内容
 胃がん検診 = 空腹で受診し、バリウムを飲んでレントゲン撮影をします
 大腸がん検診 = 事前に配布した採便セットで2日分の便を採り、会場に提出します
 前立腺がん検診 = 血液検査と問診
 受診料
 胃・大腸がん検診 = 各500円(70歳以上の人・生活保護世帯・市民税非課税世帯の人は無料)
 前立腺がん検診 = 無料
 問い合わせ 各保健センター

こころの健康相談

期日・会場
 9月8日(金) = ふくしプラザ
 9月13日(水) = 伊勢崎保健福祉事務所(☎255066)
 9月21日(木) = 境保健センター
 受付時間 午後2時~3時
 予約制です。前日までにご連絡ください
 内容 専門医による心の悩みや不安などに関する相談
 申し込み・問い合わせ それぞれの会場へ
 ふくしプラザについては健康管理センターへ

受付に母子健康手帳を置いて順番をとることはできません
 健康管理センターA日程の4か月健診および1歳6か月健診はスペイン語・ポルトガル語の通訳がいます

【混雑しないようにお住まいの町内により、下記のように健診会場を設定しています】

健管A(健康管理センターA)...北地区(華蔵寺町以外)・南地区・殖蓮地区(東本町)・茂呂地区(北・南千木町以外)・三郷地区(波志江町三丁目・安堀町・太田町)・宮郷地区(宮子町)
 健管B(健康管理センターB)...宮郷地区(宮子町以外)・名和地区(八斗島町以外)
 赤堀(赤堀保健福祉センター)...赤堀地区・北地区(華蔵寺町)・殖蓮地区(三和町・本閑町・鹿島町)・三郷地区(波志江町一丁目・波志江町二丁目)
 東(あずま保健センター)...東地区・殖蓮地区(上植木本町・豊城町・上諏訪町・日乃出町・昭和町・宮前町・下植木町)
 境(境保健センター)...境地区・茂呂地区(北・南千木町)・名和地区(八斗島町)・豊受地区

まちかど シャシんこうぼう 20

まちかど 写真工房

「ダイヤ改正で廃止となった準急浅草行」
 撮影者 鈴木慎一さん（南千木町）

応募方法 住所・氏名・電話番号・撮影場所・写真のタイトルを記入し、郵送してください。デジタルカメラで撮影した画像（300万画素以上）はメールでも受け付けています
 あて先 〒372-8501 今泉町二丁目410
 市役所広報課「まちかど写真工房」係
 ① kouhou@city.iwazaki.lg.jp



わがば百書 20

この時期、子どものころはいろんな虫を見たものだ。にぎやかなセミ、スイカの食べかすに集まったカブトムシ、生まれたばかりの小さなものから大きなものまでいるカマキリ。トンボもそろそろ飛び回り始めていたことと思う。

しかし最近では、見る機会がないせいか、それとも虫自体が少なくなったせいか、とんとお目にかかれぬ。残る夏休み、虫を探して、近所の自然の再発見を試みるのもいいかもしれない。（ふ）

編集後記



むし歯ゼロを目指して（坂東小学校）

歯 磨きの大切さ、上手な歯の磨き方を知ってもらうためにはどうしたらいいだろうか。保健委員会の皆さんは、6月4日の「むし歯予防デー」を迎え、むし歯予防の重要性を劇を通じ全校生徒に伝えようと考えました。

台本はすべて自分たちで仕上げ、衣装も手作り。ハミガキレンジャーやムシムシ軍団に扮すると、体育館の舞台上で力いっぱい演じました。恥ずかしがり屋の多いといわれる皆さんですが、その姿はなかなかのもの。会場から送られた大きな拍手には、照れくさそうに笑顔で応えていました。