

い・せ・さ・き



華蔵寺公園遊園地では、桜の開花時期に合わせ、4月7日まで園内をライトアップ。満開の桜を見ようと大勢の人たちでにぎわいました。今月は、桜に代わってツツジが見ごろを迎えます。ぜひ皆さんでお出かけください。

2008 5月1日号 No.81

人口と世帯(4月1日現在)

- 人口 210,706人(男105,498人・女105,208人)
- 世帯数 78,356戸

主な内容

- 消費者月間 p.2~3
- 市民病院の取り組み vol.3 p.4
- 子育てふれあいタイム p.5

- 子ども安全協力の家 p.5
- 島村渡船フェスタ p.6
- レクリエーションスポーツ大会 p.6



街かど 写真工房

36

「早春赤城山望む」

撮影者
岡村文夫さん(三和町)

応募方法 住所・氏名・電話番号・撮影場所・写真のタイトルを記入し、郵送してください。デジタルカメラで撮影した画像(300万画素以上)はメールでも受け付けています

あて先 〒372-8501 今泉町二丁目410
市役所広報課「街かど写真工房」係
✉ kouhou@city.isesaki.lg.jp

39 わかば白書



集中してボールをキャッチ (境采女小学校・境小学校・境島小学校・境東小学校)

境 采女小学校の子どもたちを中心に構成された「ドッジCPC」は、女子だけのドッジボールのチーム。平成7年に結成されてから、県内外の試合に多数出場し、好成績を収めています。昨年度は、ミルクカップで初優勝を飾りました。

練習は木・土曜日に行われ、中学生や高校生の先輩たちも応援に駆け付けます。キャプテンの生形さんは「練習は厳しいけど、その分試合では燃えます。明るく楽しいメンバーと一緒に、全国大会を目指して頑張ります」と、力強く語ってくれました。

編集後記

ハーブの種をもらったので、育ててみようと考えています。

しかし、育てるための道具が何もありません。プランターを用意しなければならぬし、ハーブに適した土も必要。せっかくだから、かわいいじょうろも欲しいな...

いつも形から入る私は、新しいことを始めようとすると、本題よりも道具などに思いが広がってしまいます。でも、それも楽しみの1つです。三日坊主にならないように頑張ろう。(さ)

契約したけど解除したい...そんなときは、クーリング・オフ制度があります

訪問販売や電話勧誘販売などで、強引な勧誘により意思の定まらないままに契約をしてしまうことがあります。その場合、法律で定められた契約書を受け取った日から一定期間内であれば、一方的に無条件で契約を解除できます。支払った現金は全額返還されます。また、商品の引き取り料金は業者の負担となります。

クーリング・オフできない場合もありますので、詳しくは市消費生活センターへご相談ください

クーリング・オフの方法
クーリング・オフするには、下表の期間内に書面で通知します。はがきに必要な事項を記入し、控えとして両面をコピーしておきます。はがきは「配達記録」または「簡易書留」で送付します

契約解除通知書

契約年月日 平成 年 月 日
商品名 円
契約金額 円
販売会社名 株式会社 営業所 氏
担当者 氏
上記契約は解除します。
なお、支払い済みの 円を返金し、商品を引き取ってください。

平成 年 月 日
伊勢崎市 町 番地
氏名

主なクーリング・オフ期間

取引の内容	期間()
訪問販売 (キャッチセールス・アポイントメントセールスなど)	8日間
電話勧誘販売	
特定継続的役務提供 (エステ・語学教室・家庭教師・学習塾・パソコン教室・結婚相手紹介)	
生命・損害保険契約	
マルチ商法(連鎖販売取引)	20日間
業務提供誘引販売取引 (内職・モニター商法)	

期間は契約書を受け取った日を含めます

困ったときは 市消費生活センターにすぐ相談を

悪質商法の被害に遭ってしまったときや困ったとき、不安なときは、市消費生活センターへご相談ください。早めの相談があなたを救います。

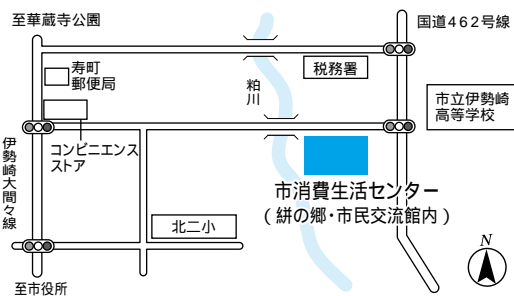
相談日 月曜日から金曜日まで

祝日は除きます

時間 午前9時～午後4時

相談電話 20-7300

案内図



還付金詐欺
手口パターン
「税金(年金)の還付があります」「電話料金の払い戻しがあります」などの電話があります。
銀行やコンビニの現金自動預払機(ATM)まで行くよう誘導されます。
携帯電話で、ATMの操作方法を指示されます。
「本人確認のために現金



振り込め詐欺にご用心

を振り込んでください」など、言葉巧みに現金を振り込ませます。
対処ポイント
市役所や税務署などが、還付金の受け取りのために、金融機関などでATMの操作を求めることはありません。ATMの操作を求める手紙や電話は詐欺です。すぐに警察に相談しましょう。
話をうのみにせず、電話帳で市役所や税務署の電話番号を確認して問い合わせる



架空請求詐欺
手口パターン
身に覚えのない、未納料金やクレジットの利用料金の請求の通知が送られてきます。
相手の言う電話番号には絶対に連絡しない



また、「連絡しないと裁判になる」など、裁判所からの通知を装ったものもあります。裁判所からの通知は、「特別送達」と記載された裁判所の封書で送られてきます。郵便局員からの手渡しで、受け取るには本人の署名や押印が必要ですが、はがきなどで郵便受けに届くことはありません。対処ポイント
身に覚えのない請求のはがきやメールは無視し、断固拒否する
相手に連絡しない
絶対に支払わない(支払うと解決しないだけでなく、再び狙われます)

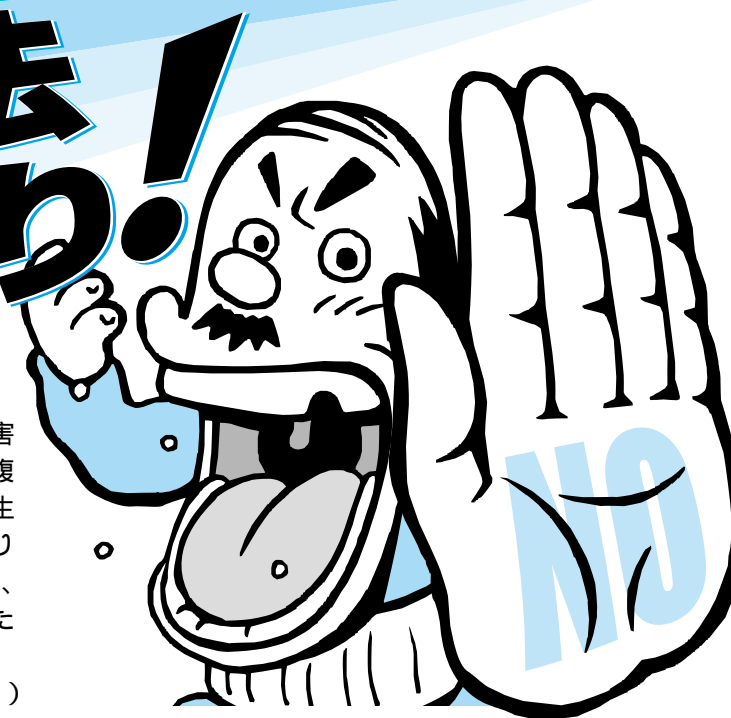
また、「連絡しないと裁判になる」など、裁判所からの通知を装ったものもあります。裁判所からの通知は、「特別送達」と記載された裁判所の封書で送られてきます。郵便局員からの手渡しで、受け取るには本人の署名や押印が必要ですが、はがきなどで郵便受けに届くことはありません。対処ポイント
身に覚えのない請求のはがきやメールは無視し、断固拒否する
相手に連絡しない
絶対に支払わない(支払うと解決しないだけでなく、再び狙われます)

多重債務は必ず解決できます! 安心して相談して!
多重債務により返済困難に陥って困っていませんか。借金問題を1人で悩んでいませんか。解決には、任意整理・特定調停・個人版民事再生・自己破産などの方法があります。まずは、市消費生活センターに相談してください。必要に応じて、弁護士や司法書士などを紹介します。



5月は消費者月間です

悪質商法お断り!



最近の悪質商法の手口は、巧妙かつ悪質で、その被害が後を絶ちません。また、還付金詐欺など、多様化・複雑化した新たな手口が増えています。昨年度、市消費生活センターに寄せられた相談件数は、1,877件に上りました。これらの悪質商法の被害に遭わないためには、事前の注意と安易に契約しないことが大切です。困ったときは、すぐに市消費生活センターへご相談ください。

問い合わせ 市消費生活センター(☎20-7300)

点検・かたり商法
住みリフォーム・配水管の清掃・浄水器や表札の販売など「無料点検です」などと言つて突然訪問し、必要の無い商品の購入や高額な工事の契約を迫ります。市役所などの職員を装う手口もあります。
対処ポイント
突然の訪問者には警戒する
必ず身分証明書などの提示を求める
不審に感じたら断る
しつこく勧誘されても、その場で契約しない
特に注意!
住宅用火災警報器
新築住宅には住宅用火災警報器の設置が義務付けられています。また、既存住宅も5月31日(土)までに設置が必要です。これに便乗し「今すぐ付けないと法律違反」と設置を急がせる訪問販売が増えています。
公的機関が火災警報器を販売することはありません。また、ホームセンターや家電販

売店で購入できませんし、簡単に設置できません。罰則はありません
アポイントメントセールス
アクセサリー・教材・絵画・パソコン・サービスマンなど「抽選に当たった」「モニターに選ばれた」などを口実に、強引な勧誘で商品を購入させます。
対処ポイント
知らない人や心当たりのない業者からの呼び出しには応じない
「当選」「特典」などの誘い文句に惑わされない
呼び出しの段階できっぱり断る

キャッチセールス
化粧品・エステティックサービスなど
「アンケートです」などと路上で声を掛け、店舗や事務所などに連れて行き、商品を購入させます。

怪しかったら ドアを開けない
催促(SF)商法
羽布団・健康食品・磁気マツトレスなど
チラシなどで宣伝して人を集め、無料で物を配るなどして、会場を盛り上げ、最後に高額な商品を購入させます。商店街のほか、開店セール中の大型スーパーの隣接地や閉店後の空き店舗などで勧誘する場合もあります。
対処ポイント
「無料」「安い」のうたい文句に乗せられない
会場に行くと雰囲気のみ込まれ、正常な判断を保つことは難しいので、安易に会場には行かない

また、「連絡しないと裁判になる」など、裁判所からの通知を装ったものもあります。裁判所からの通知は、「特別送達」と記載された裁判所の封書で送られてきます。郵便局員からの手渡しで、受け取るには本人の署名や押印が必要ですが、はがきなどで郵便受けに届くことはありません。対処ポイント
身に覚えのない請求のはがきやメールは無視し、断固拒否する
相手に連絡しない
絶対に支払わない(支払うと解決しないだけでなく、再び狙われます)

また、「連絡しないと裁判になる」など、裁判所からの通知を装ったものもあります。裁判所からの通知は、「特別送達」と記載された裁判所の封書で送られてきます。郵便局員からの手渡しで、受け取るには本人の署名や押印が必要ですが、はがきなどで郵便受けに届くことはありません。対処ポイント
身に覚えのない請求のはがきやメールは無視し、断固拒否する
相手に連絡しない
絶対に支払わない(支払うと解決しないだけでなく、再び狙われます)

入園前の幼児とその保護者に市立幼稚園を開放し、遊び場を提供します。子どもや保護者のふれあいの場として、また情報交換の場として、気軽にご利用ください。

日程 下表のとおり
期日は変更になる場合があります
時間 午前9時30分～11時
内容 園内の遊具を使い、一緒に遊びを楽しむ
子育てに対する悩みや不安について相談する
子育てについて情報交換をする
参加料 無料
問い合わせ 各市立幼稚園

日程表（5月～平成21年3月）

会場	期 日				
第一幼稚園 ☎25-0320	5月20日(火)	6月10日(火)	6月24日(火)	7月 8日(火)	9月 2日(火)
	10月21日(火)	11月 4日(火)	11月25日(火)	12月 2日(火)	1月13日(火)
南幼稚園 ☎25-1098	5月13日(火)	5月27日(火)	6月17日(火)	7月 8日(火)	9月 9日(火)
	10月21日(火)	11月11日(火)	11月25日(火)	12月 9日(火)	1月20日(火)
殖蓮幼稚園 ☎26-4561	5月14日(水)	6月18日(水)	7月 9日(水)	9月 3日(水)	10月 8日(水)
	11月12日(水)	12月10日(水)	1月14日(水)	2月 4日(水)	3月11日(水)
茂呂幼稚園 ☎26-4460	5月 7日(水)	6月11日(水)	7月16日(水)	9月10日(水)	10月22日(水)
	11月 5日(水)	12月10日(水)	1月14日(水)	2月 4日(水)	3月 4日(水)
三郷幼稚園 ☎23-1951	5月15日(木)	6月 5日(木)	7月 3日(木)	9月 4日(木)	10月 9日(木)
	11月20日(木)	12月 4日(木)	1月15日(木)	2月 5日(木)	3月 5日(木)
宮郷幼稚園 ☎24-4373	5月22日(木)	6月12日(木)	7月10日(木)	7月23日(木)	9月11日(木)
	10月 9日(木)	11月13日(木)	12月11日(木)	1月15日(木)	2月12日(木)
名和幼稚園 ☎32-2080	5月28日(水)	6月11日(水)	7月 9日(水)	9月17日(水)	10月15日(水)
	11月12日(水)	12月 3日(水)	1月21日(水)	2月 4日(水)	3月 4日(水)
豊受幼稚園 ☎32-0467	5月15日(木)	6月12日(木)	7月10日(木)	9月11日(木)	10月 9日(木)
	11月20日(木)	12月 4日(木)	1月15日(木)	2月 5日(木)	3月 5日(木)
あかぼり幼稚園 ☎62-3744	5月27日(火)	6月17日(火)	7月 8日(火)	9月 2日(火)	10月14日(水)
	11月 4日(火)	12月 2日(火)	1月13日(火)	2月 3日(火)	2月24日(火)
あずま幼稚園 ☎62-0241	5月21日(水)	6月 4日(水)	7月 9日(水)	9月10日(水)	10月15日(水)
	11月 5日(水)	11月19日(水)	12月10日(水)	1月14日(水)	2月25日(水)

子ども安全協力の家

いざというとき、
たよれる強い味方

「子ども安全協力の家」は、市内の子どもたちが登下校時などに、助けを求めることができる家です。協力していただいている家は、商店や事業所、普段在宅している市民の皆さんの家などで、市内24小学校区で約1,400軒（平成20年3月現在）あります。子どもたちを安全に保護すると同時に110番通報するなどのご協力をいただいています。

「子ども安全協力の家」の表示プレートは、玄関や門扉などに掲示してあります。保護者の皆さん、子どもたちと一緒に通学路を歩き、危険な場所や「子ども安全協力の家」の確認をお願いします。 問い合わせ 市民活動課（☎21-6712）

平成19年1月から12月までの「子ども安全協力の家」の利用状況
のべ利用人数27,097人

飲水	12,425人	けがや体の不調	602人
トイレの借用	9,277人	自転車のパンクなど	114人
電話の借用	2,317人	交通事故などの被害	16人
時刻を聞く	819人	わけつなどの危険回避	14人
雷・雨などの避難	737人	その他	776人



変わりゆく医療環境の下で

市民病院の取り組み

vol.3

医療の安全とは、患者が安心して良質な医療を受けられる体制を構築することです。
第3回目となる今回は、「医療の安全」について紹介します。

問い合わせ 市民病院医療安全管理室（☎25-5022）



職員の研修は安全で良質な医療を提供するための第一歩

医療事故の防止に向けて

医療の進歩により、診療内容はますます高度化・複雑化し、医療事故防止の対策も、なお一層の重要性を増しています。
国では現在、医療機関や医療従事者による医療の質の向上と安全の確保のための取り組みを進めています。また、医療に関する情報を広く一般に公表することで、患者だけではなくすべての国民に医療への参加を勧めています。

市民病院も、患者に安全で良質な医療を提供するため、平成16年4月に医療の安全推進を統括する「医療安全管理室」を設置し、病院全体で取り組んでいます。
次に、市民病院の安全管理に関する

る代表的な取り組みについて紹介します。

医療安全管理室とは

病院内の医療安全の確保に関するあらゆることに関わる部署です。各部署から報告される「ヒヤリ・ハット報告」を基に、医療事故を起こさないためのマニュアルの作成や安全で良質な医療を提供するためのシステムの見直しなどを行っています。また、部門や職種を超え、医療事故の防止と安全推進業務に従事する職員として、リスクマネージャー（専任の看護師など）を配置しています。ヒヤリ・ハット患者に被害を及ぼすことはなかったものの、日常の診療現場で、「ヒヤリ」としたり、「ハッ」としたりした事例のこと

医療安全に関する活動

【医療安全管理委員会の設置】
安全管理に関する方策の決定および全職員への周知・徹底を行っています。

【報告体制の整備】

医療事故が発生した場合、あるいは「ハット、ヒヤット」とした場合に、職員が速やかに報告を行うための体制づくりやヒヤリ・ハット報告による事例の分析を行い、同様の事例が起らないよう、再発防止や事故発生防止に努めています。



専門の相談員が相談を受け付けています

【そのほかの活動】

医療安全に関する院内研修会などを開催し、職員の知識の向上に努めています

医療安全の標語を作成し、職員へ周知しています

患者の取り違い防止のため、採血時の容器や薬袋の氏名、点滴ボルの氏名などは、フルネームによる確認を患者と一緒に進めています

氏名を印字したリストバンドを入院患者や手術・検査をする患者に装着してもらい、患者自身が医療に参加し、安心して安全な医療が受けられるよう努めています

安心と信頼の確保

病院内に設置された相談支援センターでは、入院患者だけではなく、家族の皆さんや外来患者からの相談や意見を受け付け、内容に応じた適切な対応をしています。

中小企業者・勤労者の 融資制度

本市の融資制度は、下表のとおりです。この制度は市と市内の金融機関が提携し、金融機関が低金利（固定金利）で資金を融資するものです。
問い合わせ 商工労働課（内線3334）または市内の金融機関

中小企業関係の融資を利用できる人

中小企業信用保険法で定める特定中小企業者
市内に主たる事業活動を行う店舗、工場または事務所を有し、引き続き1年以上同一事業を営んでいる中小企業者
市税を完納している中小企業者

資金名	資金用途	融資限度額	融資期間	融資利率・申込期間
小口資金 (特別小口)	運転資金 設備資金	1代表者1,250万円 (特別小口1,250万円)	運転資金 6年以内 設備資金 8年以内 うち据置6か月以内	年利2.4%以内 (2年以内分割償還の場合は 年利2.2%以内) 平成21年3月13日まで
労働環境 整備資金	人材確保定着のための福利厚生 施設	中小企業者3,000万円 中小企業団体6,000万円	10年以内 うち据置1年以内	年利2.3%以内 保証付0.4%下げ
中小企業 活性化資金	運転資金 設備資金	運転資金1,000万円 設備資金3,000万円	運転資金 6年以内 設備資金 8年以内 (新築および増改築の 場合は10年以内) うち据置1年以内	運転資金 年利2.3%以内 (特別融資利率適用の場合は 年利2.1%以内) 設備資金 年利2.4%以内 保証付0.4%下げ 平成21年2月13日まで
季節資金 (夏季・年末)	運転資金	500万円	6か月以内	年利1.9%以内 保証付0.4%下げ 夏季資金 6月2日から8月29日まで 年末資金 11月4日から平成21年1 月30日まで

利率・融資限度額などは平成20年4月1日現在のものです。年度途中で変わる場合がありますのでご注意ください
申込期間内でも、融資枠を超える場合は締め切ります

勤労者関係の融資を利用できる人

勤労者住宅資金 = 市内に在住または在勤の勤労者
勤労者生活資金 = 市内に在住の勤労者

資金名	資金用途	融資限度額	融資期間	融資利率・申込期間
勤労者 住宅資金	新築、増築、改築、新築住宅 購入(改装は対象外)、土地購 入(3年以内に住宅を建設でき る人)	1,000万円	20年以内 (返済の最終年は満65 歳まで)	年利2.7%以内 12月19日まで
勤労者 生活資金	医療、出産、冠婚葬祭、教育、耐久 消費財購入、交通事故処理、災害 復旧、不況による給料遅延、育児・ 介護休業期間中における生活費	1世帯200万円	5年以内 育児・介護休業の融 資は1年据置を加算	年利2.5%以内 (育児・介護は2.3%以内) 平成21年2月27日まで

利率・融資限度額などは平成20年4月1日現在のものです。年度途中で変わる場合がありますのでご注意ください
申込期間内でも、融資枠を超える場合は締め切ります
生活資金の申し込みは、中央労働金庫および農業協同組合が取り扱います



島村渡船フェスタ

利根川兩岸の住民交流と、自然に親しむことを目的としたイベントです。利根川ならではの川辺の体験や、楽しいふれあいのひとときをお楽しみください。皆様のご来場をお待ちしています。
問い合わせ 境支所 庶務課(☎74-1111)



緑化フェア in いせさき 平塚公園会場

期日 5月17日(土)
寄せ植え教室参加者募集
時間 1回目 = 午後1時開始、2回目 = 午後2時開始
会場 平塚公園自然学習館
対象 市内に在住・在勤・在学の高校生以上
定員 各20人 定員を超えた場合は抽選です
参加料 500円
申し込み 5月12日(月)から15日(木)までに電話で
緑化フェア担当課(内線2711)
熱気球体験搭乗
時間 午後1時30分~3時30分
会場 平塚公園 荒天時は中止です
定員 100人(先着順)
* *
いずれも
問い合わせ 緑化フェア担当課(内線2711)

期日 5月18日(日)
時間 午前9時~午後2時
会場 島村渡船乗り場(利根川北側)
内容 自衛隊による利根川遊覧・郷土芸能・カヌーの体験乗船・ジャブジャブ池での魚つかみ・子どもマス釣り・流域市町村の物産即売・手湯・イセザキトラノオのパネル展示・お楽しみ抽選会など

種目・会場一覧

種目	会場
サイクリング・ウォーキング	陸上競技場正面入り口前
ゲートボール・ターゲット・バードゴルフ	陸上競技場
グラウンドゴルフ	補助競技場・ラブリバー親水公園
オリエンテーリング	華蔵寺公園運動施設周辺
インディアカ・シャフルボード・バウンドテニス・なわとび	市民体育館(大体育室)
スマイルボウリング	市民体育館(小体育室)



みんなでレクリエーションスポーツを楽しもう

時間 午前8時30分開会
種目・会場 左表のとおり
対象 市内に在住の人
参加者全員に記念品を差し上げます
参加料 無料

子どもから高齢者・障害者まで、それぞれの年齢や体力に応じて参加できます。生涯スポーツの楽しさにふれ、さわやかな汗を流して交流を深めてみませんか。
問い合わせ スポーツ振興課(☎301302)

市長のグリーンエイジメン 6月1日(日) スポーツ祭

申し込み 5月16日(金)までに直接スポーツ振興課
ゲートボール・グラウンドゴルフ・スマイルボウリングの協会加入者は各協会へ申し込んでください



◀ 石原耕司さん(境上武士)

百歳ばんざい
3月21日、百歳の誕生日を迎えた石原耕司さん(境上武士)は、矢内市長の慶祝訪問を受けました。長生きの秘けつは、85歳まで新聞配達をして体を動かしてきたことや、食事に気を使ってきたことだと話してくれました。



◀ 活弁士によるさげりふに新たな感動

国定忠治で伊勢崎をPR
3月23日、「国定忠治ファンミーティング」があずまホールなどで開催されました。活弁で楽しむ無声映画の上映や高橋敏さんを講師に迎えた講演会、忠治サミットなど多彩な催しが行われ、大勢の忠治ファンで盛り上がりました。



◀ 地元の人により披露された奉納獅子舞

伝統の一人立三匹獅子舞
4月13日、「春祭り」が国定赤城神社で行われ、五穀豊穡や疫病・災難除けなどを祈りました。祭典の終了後は、市指定重要無形文化財の獅子舞が奉納され、家族連れや地域の人たちでにぎわいました。



◀ 元気いっぱい朗読を披露

読書を楽しむ
3月30日、「いせさき読書まつり」が児童センターで開催されました。子どもたちによる宮沢賢治作品の朗読や、KAGAYAさんの講演会、市内の小中学生の読書感想画の展示などが行われ、大勢の来場者でにぎわいました。



リサイクル本を無料で配布



▶ 社会実験開始式典

スマートC 社会実験開始
3月29日、北関東自動車道の波志江パーキングエリアに設置された、ETC(自動料金支払いシステム)搭載車専用のスマートインターチェンジの社会実験が始まりました。社会実験は、9月30日(火)まで行われる予定で、必要性や安全性などに問題がなければ本格的に導入となります。



▶ スマートCを利用する自動車



宮郷中学校吹奏楽部の皆さん

いせさき元気大賞
3月24・25日、いせさき元気大賞に「元気高齢者生きがいきづくり実行委員会」を組織した「南地区老人クラブ連合会」「ふくしプラザ館内ボランティア」「伊勢崎興陽高校花と緑で環境を創る系列」の3団体と「宮郷中学校吹奏楽部」が選ばれました。各団体の活動は、市民に勇気・希望・元気を与えるとして、矢内市長から「いせさき元気大賞」が贈呈されました。



「元気高齢者生きがいきづくり実行委員会」を組織した3団体の皆さん

情報 掲示板

ISESAKI INFORMATION

伊勢崎市役所……………☎24-5111
 あずま支所……………☎62-1311
 赤堀支所……………☎62-1151
 境支所……………☎74-1111
 業務時間 午前8時30分～午後5時15分
 災害情報案内(24時間)……☎018-099-2999



市役所東館を建設しています

市役所本館東側に東館を建設しています。現在、10月末の完成に向けて工事を進めています。東館は、防災拠点としての機能を備えるとともに、市民の利便性の向上や交流・協働作業のためのスペースを確保します。

市ホームページでは、工事の進ちょく状況を「東館だより」として掲載しています

問い合わせ 行政課(内線2345)

パブリックコメント手続の結果を公表しています

市地域福祉計画案に対するパブリックコメント手続の結果を公表しています。

詳しくは、本庁・各支所の市民情報コーナー、または市ホームページをご覧ください。
 問い合わせ 社会福祉課(内線2189)

有料道路の障害者割引制度

手続きはお済みですか

割引制度を受けるための登録および更新の手続きはお済みですか。更新は有効期限の2か月前からできます。有効期限が過ぎていると割引が受けられませんのでご注意ください。

対象
 障害者本人が運転する場合＝身体障害者手帳の交付を受けている人
 障害者本人以外の方が運転する場合＝身体障害者手帳または療育手帳の交付を受けている人のうち、重度の障害を持っている人
用意する物 身体障害者手帳または療育手帳・自動車検査証・運転免許証(障害者本人が運転する場合)
 ETCを利用する場合には、ETCカード(原則として障害者本人の物)と、ETC車載器の管理番号が確認できる物が必要です
申し込み・問い合わせ
 障害福祉課(内線2167)または各支所福祉課

家庭教育学級
 期日 6月5日・19日の木曜日と7月4日・25日・8月8日・9月5日・19日・10月3日・24日・11月7日・21日・12月5日の金曜日(全12回)
 時間 午前10時～正午
 会場 赤堀公民館
対象 市内に在住の未就学児がいる母親
定員 30人
内容 一般教養・子育て・親の役割・子どもの健康・遊びなどの講話・実習・見学
参加料 無料
 内容によっては実費負担があります

和太鼓体験教室
 申し込み・問い合わせ 5月12日(月)午前9時から直接または電話で赤堀公民館(☎621153)
 期日 6月7日から7月26日までの土曜日(全8回)
 時間 午後6時～7時30分
 会場 6月7日は午後5時に集合してください
対象 紺の郷(市民交流館)
定員 小・中・高校生 30人
参加料 無料
 申し込み・問い合わせ 伊勢崎和太鼓の半田孝さん(☎327771)

呼吸法による健康体操
 期日 6月2日から30日までの月曜日(全5回)
 時間 午後1時30分～3時30分
会場 ふくしプラザ
対象 市内に在住の60歳以上の人
定員 30人(先着順)
内容 呼吸法による健康体操・内臓脂肪の減少・便秘予防
参加料 無料
用意する物 タオル・運動靴
 運動しやすい服装で参加してください

再生紙のエコバンドで調味料入れ作り
 期日 5月20日(火)
 時間 午前10時～正午
会場 清掃リサイクルセンター
対象 市内に在住・在勤の人
定員 20人(先着順)
講師 毛塚宣子さん
参加料 500円(材料費)
用意する物 はさみ・ものさし・洗濯はさみ10個・筆記用具
 申し込み・問い合わせ 5月9日(金)午前9時から電話で清掃リサイクルセンター(☎323166)

パドルテニス教室
 期日 5月14日・21日・28日の水曜日
 時間 午後7時30分～9時30分
会場 あずま体育館
対象 市内に在住の小学3年生以上
参加料 無料
用意する物 体育館シューズ
 運動しやすい服装で参加してください
 申し込み・問い合わせ あずま公民館(☎620115)

初心者将棋教室
 申し込み・問い合わせ 5月19日(月)から直接ふくしプラザ(☎267733)
 期日 5月10日・24日・6月14日・28日の土曜日
 時間 午前9時30分～11時30分
会場 南公民館
対象 小学生 15人
定員 15人
内容 基本から対局まで
講師 松本明さん
参加料 無料
 申し込み・問い合わせ 直接または電話で南公民館(☎268333)

高齢者学級
 期日 6月5日から12月18日までの第1・3・5木曜日(全13回)
 時間 午後1時30分～3時30分
会場 申し込み 5月11日に直接会場へ
お問い合わせ 市国際交流協会(国際課内、内線2115)
参加料 1,000円
別途 テキスト代(1,300円)が必要
協力 伊勢崎日本語ボランティア協会
申し込み 5月11日に直接会場へ
お問い合わせ 市国際交流協会(国際課内、内線2115)

ものづくり教室
 ゆかた製作コース
 期日 5月28日から6月25日までの水曜日(全5回)
 時間 午後1時30分～4時
参加料 6,000円
 ゆかた着装コース
 期日 6月30日(月)
 時間 午前9時～午後4時
参加料 3,000円
定員 各20人(先着順)
 申し込み・問い合わせ 5月7日(水)から26日(月)までに県職業能力開発協会(☎237761)

講座
日本語教室
 期日 5月11日から7月20日までの日曜日(全10回)
 時間 午前9時30分～11時30分
会場 ふくしプラザ
対象 市内に在住・在勤の外国人の定員 50人
参加料 1,000円
別途 テキスト代(1,300円)が必要
協力 伊勢崎日本語ボランティア協会
申し込み 5月11日に直接会場へ
お問い合わせ 市国際交流協会(国際課内、内線2115)

赤堀公民館
対象 市内に在住の60歳以上の定員 40人
内容 一般教養、健康づくり、生きがい・趣味づくりなどの講話・実習・見学
参加料 無料
 内容によっては実費負担があります
 申し込み・問い合わせ 5月12日(月)午前9時から直接または電話で赤堀公民館(☎621153)



「子ども安全協力の家」
 松島幸子さん(寿町)
 「子ども安全協力の家」は、子どもたちが、いざというときに助けを求めて飛び込める心強い家です。この「子ども安全協力の家」に協力している松島幸さんは、「子どもたちは、トイレを貸してほしいとか、自転車がパンクしちゃったなど言って寄ってきますよ。こちらから声を掛けて、普段からコミュニケーションをとったりもしています」と語ります。
 松島さんは、「私が子どものころにも、登下校のときに気軽に寄れて、困ったときに助けてくれる家がありました。私も、地域の子どもの味方になりたいと思っています」と優しく話してくれました。
 (6ページ参照)

フラワーアレンジメント教室
 期日 6月19日・7月17日・8月21日・9月18日の木曜日
 時間 午後7時～9時
会場 境総合文化センター
定員 15人(先着順)
内容 ドライフラワーを使ってオリジナルの作品を作ります
講師 長谷川良子さん
参加料 1,600円
別途、材料費が必要
用意する物 エプロン
 申し込み・問い合わせ 5月11日(日)午前9時から電話

女性学級
初心者天然酵母のパン作り
 期日 6月6日・13日の金曜日
 時間 午前10時～午後2時
会場 南公民館
定員 20人(先着順)
講師 飯塚順子さん
参加料 1,600円
 申し込み・問い合わせ 5月23日(金)午前9時から参加料を添えて南公民館(☎268333)

新しい固定資産評価審査委員の皆さん

菊池哲夫さん、中島正さん、竹原正貴さんの3人が、3月の市議会定例会で同意を得て、3月24日付けで矢内市長から固定資産評価審査委員に任命されました。また、固定資産評価審査委員会で委員長に菊池哲夫さんが、委員長代行に中島正さんがそれぞれ選出され就任しました。
問い合わせ 市民税課（内線2271）



委員長
菊池哲夫さん
(今泉町二丁目)



委員長代行者
中島正さん
(田中島町)



委員
竹原正貴さん
(市場町二丁目)

公平委員に鈴木航児さんが再任

鈴木航児さんが、3月の市議会定例会で同意を得て、3月24日付けで矢内市長から公平委員に再任されました。また、公平委員会会議で委員長職務代理者に指定されました。
問い合わせ
公平委員会事務局（内線2258）



鈴木航児さん
(上植木本町)

教育委員に大山隆さんが再任

大山隆さんが、3月の市議会定例会で同意を得て、3月24日付けで矢内市長から教育委員に再任されました。
問い合わせ
教育委員会総務課（内線2423）



大山隆さん
(国定町二丁目)

波志江PAスマートIC

利用促進 キャンペーン



波志江PAスマートICを利用している人々への感謝と今後の更なる利用促進を図るため、「波志江PAスマートIC利用促進キャンペーン」を行います。

5月1日（木）から6月30日（月）までに波志江PAスマートICの出口を5回以上利用し、その利用証明書を送付していただいた人の中から抽選で200人にQuoカード（3,000円分）を差し上げます。

利用証明書は、利用照会サービス（<http://www.etc-user.jp/index.html>）から取得できるETC利用証明書またはクレジット会社の利用明細など利用履歴が分かる書類
申込方法 利用証明書のコピーと住所・氏名・年齢・電話番号を記載したもの（様式は問いません）を同封の上、送付してください
あて先 〒372-8501 今泉町二丁目410 市役所土木課
当選は、発送をもって代えさせていただきます
申込締切日 8月15日（金）必着
問い合わせ 土木課（内線2211）

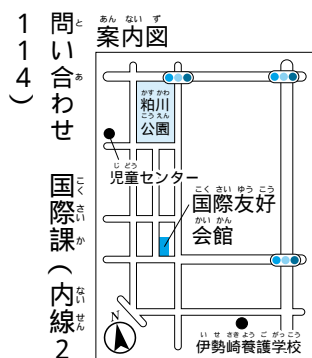
子育て支援ノートブックを配布しています
本市では、これから子育てをする人や、現在子育て中の人のための情報が満載の冊子「子育て支援ノートブック」を無料で配布しています。子育てに関する行政サービスや各種相談窓口、出産・育児に関する情報などが幅広く掲載されていますので、ぜひご利用ください。
市ホームページからもダウンロードできます

市長の資産などの報告書が閲覧できます
閲覧開始日 5月12日（月）
土・日・祝日を除きます
閲覧時間 午前8時30分～午後0時15分、午後1時～5時

お知らせ

国際友好会館利用案内
国際交流活動や各種会議、研修などにご利用ください。

お菓子づくり教室
別途、材料費が必要です
申し込み・問い合わせ 5月11日（日）午前8時30分から
電話で市民プラザ（☎329488）



大規模小売店舗の新規出店に伴う地元説明会
期日 5月15日（木）
時間 午後2時～3時
会場 宮郷公民館
店舗名 フレッセイ連取店
問い合わせ 商工労働課（内線3333）

区 分	使用料	
	市内に在住の人	市外に在住の人
午前	210円	420円
午後	310円	630円
夜間	520円	1,050円
全日	1,050円	2,100円

申し込み 利用許可申請書に必要事項を記入し、利用日の3か月前から3日前までに使用料を添えて国際課へ
申請書は国際課または市ホームページから入手できます

古い電話帳を回収します
NTT東日本では、地球環境の保護・資源の有効活用のため、古い電話帳を回収し、リサイクルを推進しています。
新しい電話帳を6月中旬に各家庭に届けますので、古い電話帳は配達員に渡してください。不在などで回収できなかった場合は、あらためて伺い

自動車税の納付は
お早めに
自動車税の納税通知書を発送しましたので、納期限までに納めてください。
納税通知書の届いていない人は、早めにお問い合わせください。
納期限 6月2日（月）
問い合わせ 伊勢崎県事務所（☎24350）または県自動車税事務所（☎0272634343）

特別遺族給付金の請求期限
「石綿による健康被害の救済に関する法律」により、平成13年3月26日以前に石綿による疾病を発症し死亡した労働者の遺族で、労災保険法の遺族補償給付を受ける権利が時効により消滅した人には、特別遺族給付金が支給されます。
この給付金の請求は、平成21年3月27日（金）が期限になつており、それ以降は請求ができません。該当する人は、早めに手続きをしてください。
なお、平成13年3月27日以降に同疾病により死亡した労働者の遺族には、労災保険法による遺族補償給付が支給されますが、労働者が死亡した日の翌日から5年を経過すると時効となり請求ができなくなります。心当たりのある人は早めにご相談ください。
問い合わせ 群馬労働局（☎0272105006）
または前橋労働基準監督署伊勢崎分庁舎（☎253363）



環境美化月間
県では、5月1日（木）から6月30日（月）までを春の環境美化月間と定め、屋外での活動の機会が増えてくるこの時期に、事業者・各種団体・行政が連携して、清掃活動やごみの不法投棄防止を呼びかけています。
本市でも、「市まちをきれいにする条例」を定め、市内の環境美化のために、犬のふんの放置・ごみのポイ捨て・落書き・土地や建物の管理などを規制しています。
土地や建物の管理とは、雑草の無秩序な繁茂や廃棄物の散乱などで、周辺の環境に支障を与えないようにするものです。
また、ごみのポイ捨ては不法投棄の温床にもなりますので絶対にやめてください。
皆さんも、ごみの減量に取り組むことはもちろん、ルールを守ってごみ出し、環境美化にご協力ください。
問い合わせ 清掃リサイクルセンター21（☎323166）

石綿救済法による特別遺族給付金の請求期限
「石綿による健康被害の救済に関する法律」により、平成13年3月26日以前に石綿による疾病を発症し死亡した労働者の遺族で、労災保険法の遺族補償給付を受ける権利が時効により消滅した人には、特別遺族給付金が支給されます。
この給付金の請求は、平成21年3月27日（金）が期限になつており、それ以降は請求ができません。該当する人は、早めに手続きをしてください。
なお、平成13年3月27日以降に同疾病により死亡した労働者の遺族には、労災保険法による遺族補償給付が支給されますが、労働者が死亡した日の翌日から5年を経過すると時効となり請求ができなくなります。心当たりのある人は早めにご相談ください。
問い合わせ 群馬労働局（☎0272105006）
または前橋労働基準監督署伊勢崎分庁舎（☎253363）

あなたの特技や知識を地域社会で生かしませんか？ 生涯学習支援ボランティアまなびい先生を募集しています

「そばの打ち方」「盆栽の育て方」「パソコンの使い方」「地域の歴史」など、日常生活に密着した特技や知識・能力を、ボランティアで地域社会の中で生かしたいと考えている人を「生涯学習支援ボランティアまなびい先生」として募集しています。

対象 市内に在住・在勤・在学の20歳以上の人
 営利・宗教・政治などを目的とした活動はできません
 申し込み 登録申請書に必要事項を記入し、直接生涯学習課または各公民館へ
 申込締切日 6月30日(月)
 登録申請書は、生涯学習課または各公民館に用意してあります。また、市ホームページからもダウンロードできます

児童手当 所得の確認を

児童手当は、小学校6年生(12歳到達後最初の3月)までの子どもを養育している人に支給される手当です。現在、手当を受けていない人は、19年分の所得を確認し、制限内の場合には5月中旬に申請をしてください。申請が遅れると、支給開始も遅れるのでご注意ください。

平成20年度 所得制限限度額表

扶養親族などの数	国民年金加入者または 年金未加入の人	厚生年金などに 加入の人
0人	4,680,000円 (6,528,000円)	5,400,000円 (7,333,000円)
1人	5,060,000円 (6,956,000円)	5,780,000円 (7,756,000円)
2人	5,440,000円 (7,378,000円)	6,160,000円 (8,178,000円)
3人	5,820,000円 (7,800,000円)	6,540,000円 (8,600,000円)
4人以上	1人増すごとに限度額が380,000円増えます	

上記()内の金額は、給与所得者の場合のおおよその給与収入額です。目安としてご覧ください
 サラリーマンなどの人は、源泉徴収票の「給与所得控除後の金額」欄の金額、自営業者など確定申告をしている人は、申告した所得額で判定します
 上記所得制限限度額には、8万円(社会保険料相当・一律控除分)を加算してあります
 父母ともに所得がある場合は、どちらか所得の高い方の所得額と比較してください(合算はしません)
 医療費控除など所得額から差し引くものもありますので、詳しくはお問い合わせください

問い合わせ 児童家庭課(内線2134)
 または各支所福祉課

やよい会 会員募集
 血液の流れ、気の流れを良くし、健康づくりをする日本式気功養生術です。年齢を問わず参加できます。
 活動日 月曜日
 時間 午前9時20分～正午
 会場 北公民館
 会費 月2,000円
 入会金 1,000円
 用意する物 バスタオル
 申し込み・問い合わせ 伊藤孝子さん(23)0464

宮郷きもの教室 会員募集
 活動日・時間
 月曜日 午後7時～9時
 水曜日 午後2時～4時
 会場 宮郷公民館
 講師 関野和代さん
 会費 月1,000円
 申し込み・問い合わせ 小林孝江さん(24)0507

なかよし会 会員募集
 活動日 第2水曜日
 時間 午後7時～9時30分
 会場 あずま公民館
 内容 簡単に手早くできる家庭料理
 会費 月1,000円
 別途、材料費(500円程度)が必要で
 申し込み・問い合わせ 沼田初実さん(32)1340

伊勢崎少年少女合唱団 第44期生募集
 活動日 日曜日
 入団式は、5月18日(日) 午前11時から緋の郷(円形交流館)で行います
 時間 午前9時30分～正午
 会場 宮郷第二小学校または緋の郷(円形交流館)
 対象 小学1年生から中学2年生
 用意する物 エプロン・三角巾
 申し込み・問い合わせ 磯律子さん(62)5761

レクリエーションダンス 会員募集
 簡単に自由な振り付けのダンスを一緒に楽しみませんか
 活動日 第1・3水曜日
 時間 午前10時～11時30分
 会場 境東公民館
 講師 新井あい子さん
 会費 月1,000円
 申し込み 活動日に直接会場へ
 問い合わせ 原栄子さん(74)5957

市消防団長に小堀和行さんが就任

4月1日、小堀和行さんが矢内市長から市消防団長に任命されました。小堀さんは、昭和63年に東村消防団に入団し、分団長・消防団長を歴任。平成19年4月の消防団統合からは東方面隊長を務めていました。「20万市民の安心安全のため精一杯頑張りたい」と熱く抱負を語ってくれました。
 問い合わせ 消防本部総務課(25-3511)



小堀和行さん(小泉町)

休日の漏水などの連絡先

休日の漏水修繕などについては、竜宮浄水場(24-1760)または下記の水道指定工事店へ連絡してください。

5月17日(土)	高岸設備工業	25-7278
5月18日(日)	小林保全設備	26-0665
5月24日(土)	須田設備工業	62-2349
5月25日(日)	福田設備工業	24-1155
5月31日(土)	関口農機水道	62-0718

募集

市国際交流協会
 平成20年度 市国際交流協会は、市民の国際感覚の育成や市民と外国籍市民が共生できるまちづくりを目指し、姉妹友好都市交流事業や外国文化を紹介する国際交流のつどい・国際映画祭・国際児童絵画展・外国語教室を開催し、また外国籍市民のための日本語教室を開催しています。
 市国際交流協会の趣旨や事業に賛同し、協力していただける会員を募集します。
 個人 2,000円
 団体 5,000円
 申し込み・問い合わせ 会費を添えて市国際交流協会事務局(国際課内、内線2115)

自衛官募集
 2等陸・海・空士を募集します。
 10人を超えると、11人目からは全額個人負担となります
 申し込み・問い合わせ 6月2日(月)までに所定の申込書に必要事項を記入し、市国際交流協会事務局(国際課内、内線2115)へ
 申込書は国際課に用意してあります

名和歌謡教室 会員募集
 期日 第1・2・3水曜日
 時間 午後7時30分～9時30分
 会場 名和公民館
 講師 中里喜代子さん
 会費 月1,000円
 別途、テープ代(500円)

伊勢崎第九を歌う会 会員募集
 活動日 月曜日
 時間 午後7時～9時
 会場 文化会館
 会費 大人 12,000円、高校生以下 8,000円
 公演日 12月14日(日)
 5月17日(土)に発声式とミニコンサートを行います。
 入場は無料です
 申し込み・問い合わせ 伊勢崎第九を歌う会の尾内さん(25)4377

女性人材データバンク 登録者募集

自分の得意分野を生かし、まちづくりに参画してみたいと考えている人はぜひご登録ください。

対象 市内に在住・在勤または市内の団体に所属している20歳以上の女性で、各分野で活躍している人、または専門的知識・技能を持っている人
 内容 各種審議会や委員会へ委員として推薦します
 申し込み 専用の登録票に必要事項を記入し、本人が直接人権課へ
 登録票は人権課に用意してあります
 申し込みのときに簡単な審査を行います
 問い合わせ 人権課(内線2120)

伊勢崎オート ナイターレーススタート!

第10回サッポロビールスターカップ争奪戦
5/2 ● 3 ● 4 ● 5 ● 6 【場外発売】浜松市営第1回2節(浜松) 5/10 ● 11 ● 12 ● 13

【場外発売】山陽小野田市営第2回1節(山陽) 5/3 ● 4 ● 5 ● 6 ● 7 【場外発売】G 第22回ジュニア選手権(飯塚) 5/15 ● 16 ● 17 ● 18 ● 19

第31回トーケイ杯争奪戦
5/10 ● 11 ● 12 【場外発売】川口市営第3回1節(川口) 5/21 ● 22 ● 23



試買モニター 計量モニター 募集

試買モニター
期日 5月30日(金)
時間 午後1時~4時
会場 市役所北館5階第1会議室
定員 10人(先着順)
内容 市内で食品を購入し、会場で表記量と実際の重さとの違いを検査します
購入費用は市が負担します

計量モニター
期間 6月1日(日)から30日(月)まで
定員 5人(先着順)
内容 日常生活で購入した食品を自宅で計量し、表記量と実際の重さとの違いを調査します
謝礼として台所用はかりを差し上げます

いずれも
対象 市内に在住の20歳以上の人
申し込み・問い合わせ
5月7日(水)から15日(木)までに商工労働課(内線3333)

相談

心身障害者福祉センター
巡回相談

期日 5月14日(水)
時間 午前10時~正午
会場 ふくしプラザ
相談内容 整形外科・補装具など
用意する物 印鑑・身体障害者手帳
申し込み・問い合わせ 5月

縦覧

都市計画の
変更案を縦覧します

都市計画道路3・2号南部幹線(東毛広幹道)ほか2路線の都市計画変更と併せ、旧境町区域内に決定している都市計画道路24路線に車線の数を定めるものです。

【県案】
伊勢崎都市計画道路3・2号上武国道ほか10路線
伊勢崎都市計画道路3・4号米岡上武土線ほか4路線
会場 県都市計画課・伊勢崎土木事務所・市都市計画課
問い合わせ 県都市計画課 ☎437
または市都市計画課(内線2437)

【市案】
伊勢崎都市計画道路3・5号境町駅北3号線ほか7路線
会場 市都市計画課
問い合わせ 市都市計画課 内線2437

縦覧

都市計画の
変更案を縦覧します

都市計画道路3・2号南部幹線(東毛広幹道)ほか2路線の都市計画変更と併せ、旧境町区域内に決定している都市計画道路24路線に車線の数を定めるものです。

【県案】
伊勢崎都市計画道路3・2号上武国道ほか10路線
伊勢崎都市計画道路3・4号米岡上武土線ほか4路線
会場 県都市計画課・伊勢崎土木事務所・市都市計画課
問い合わせ 県都市計画課 ☎437
または市都市計画課(内線2437)

【市案】
伊勢崎都市計画道路3・5号境町駅北3号線ほか7路線
会場 市都市計画課
問い合わせ 市都市計画課 内線2437

縦覧

都市計画の
変更案を縦覧します

都市計画道路3・2号南部幹線(東毛広幹道)ほか2路線の都市計画変更と併せ、旧境町区域内に決定している都市計画道路24路線に車線の数を定めるものです。

【県案】
伊勢崎都市計画道路3・2号上武国道ほか10路線
伊勢崎都市計画道路3・4号米岡上武土線ほか4路線
会場 県都市計画課・伊勢崎土木事務所・市都市計画課
問い合わせ 県都市計画課 ☎437
または市都市計画課(内線2437)

【市案】
伊勢崎都市計画道路3・5号境町駅北3号線ほか7路線
会場 市都市計画課
問い合わせ 市都市計画課 内線2437

まちづくり交付金事後評価を公表します

本市では、まちづくり交付金を活用して、あずま地区に「国定公園・あずま中央公園」および関連道路の整備を行いました。この事業について、数値指標などにより実施した評価の結果を公表しています。
会場 公園緑地課・市民情報コーナー
市ホームページでもご覧いただけます
問い合わせ 公園緑地課(内線2455)

防犯活動の充実に向けて

安心安全パトロール協議会をはじめとする地域の防犯活動団体などに対し積極的な支援を行うため、安心安全課に警察官を一人配置しました。
誰もが、安心して安全に暮らせるまちを目指します。
問い合わせ 安心安全課(内線3408)

デコパージュ

ドリーム会の会員募集

活動日 第1・3火曜日
時間 午前9時30分~11時30分
会場 南公民館
講師 大沢敦子さん

手芸サークル会員募集

活動日 第1・3金曜日
時間 午後1時30分~3時30分
会場 茂呂公民館
講師 根岸直子さん
会費 月1,000円
申し込み・問い合わせ 金井球代さん(☎76)5222

フラダンスブルメリア

活動日 火曜日
時間 午後2時~4時
会場 緋の郷(市民交流館)
定員 10人
内容 フラダンスの基本からアロハの心を学びます
講師 川橋みゆきさん
会費 月3,000円
申し込み・問い合わせ 松井美恵子さん(☎080)51748304

みなでokotooのコンサート

期日 5月25日(日)
時間 午後2時開演
会場 緋の郷(市民交流館)
参加料 無料
問い合わせ 中川佳代子さん

催し

ぐんまふれあい
フェスティバルinいせさき

期日 5月18日(日)
時間 午前10時~午後3時
会場 あずま総合運動公園
内容 バルーンアート、フラダンスショー、東京福祉大学の学生バンドの演奏、軽食や花・野菜などの販売、風船・焼きまんじゅうの無料配布、フリーマーケット、竹とんぼ作り・ヨーヨー釣りなどのちびっこコーナー、抽選会など
問い合わせ 連合群馬伊勢崎地域協議会(☎21)6500

文学講演会

期日 5月17日(土)
時間 午後2時開演
演題 日本の鑑と兜について
講師 山岸素夫さん
会場 境総合文化センター
入場料 無料
問い合わせ 文化観光課(内線3354)

おしゃべり会

障害者(児)を持つ家族が集い、日ごろの悩みや喜びに

6月4日(水)~10日(火) 歯の衛生週間

無料フッ素塗布と口腔衛生相談
虫歯予防のため、フッ素塗布や歯みがき指導、口腔衛生相談などを実施します。
期日 6月5日(木)
時間 午後1時30分~3時30分
会場 文化会館
対象 未就学児

フッ素塗布希望者は、歯みがきを済ませ、現在お使いの歯ブラシ、タオルを用意してください
歯科保健図画ポスター・標語展
伊勢崎佐波地区の小・中学生が描いたポスターや標語を展示します。ぜひご覧ください。
期間 6月4日(水)から10日(火)まで
会場 ベイシアIS伊勢崎店(中央町)

いずれも
問い合わせ 伊勢崎佐波歯科医師会(☎23-2772)
http://homepage2.nifty.com/isesaki-shikaishikai/

図書館インフォメーション

伊勢崎市図書館 ☎23-2346
 休館日 水曜日と6日(祝)と29日(館内整理日)

としょかんこども会
 期日 5月10日(土)
 時間 午後2時開始
 会場 1階児童室
 内容 「だるまちゃんがころんだ」の皆さんによる絵本や紙芝居などの読み聞かせ

人形劇「きき耳ずきん」
 期日 5月31日(土)
 時間 午後2時開始
 会場 2階集会室
 内容 劇団「貝の火」の皆さんによる人形劇

あずま図書館 ☎62-9988
 休館日 月曜日と3日・4日・6日の祝日と30日(館内整理日)

おはなしタイム
 期日 5月10日(土)
 時間 午後2時30分開始
 会場 あずま総合運動公園噴水付近
 内容 「しろつめ草の会」の皆さんによる自転車紙芝居

名作映画劇場「カサブランカ」
 期日 5月14日(水)
 時間 午後1時30分開始
 会場 視聴覚室

こどもアニメシアター「ライオンを探せ」
 期日 5月18日(日)
 時間 午後1時30分開始
 会場 視聴覚室

名作シアター「スパイダーマン3」
 期日 5月25日(日)
 時間 午後1時30分開始
 会場 視聴覚室



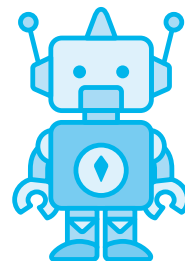
赤堀図書館 ☎63-1200
 休館日 7日(水)と20日(火)と30日(館内整理日)

「子馬の会」の皆さんによる読み聞かせ
 期日 5月10日(土)
 時間 午後2時開始
 会場 赤堀芸術文化プラザロビー
 1日中紙芝居の日
 期日 5月25日(日)
 時間 午前9時～午後5時
 会場 赤堀芸術文化プラザロビー
 内容 午後2時から「紙芝居かんかん倶楽部」の皆さんによる紙芝居もあります

境図書館 ☎74-0209
 休館日 月曜日と3日・4日・6日の祝日と28日から30日まで(蔵書整理期間)

「たんぼぼの会」の皆さんによる楽しい工作と読み聞かせ
 期日 5月10日(土)
 時間 午前11時開始
 会場 境絹の館(境図書館隣)

こども映画会「ロボッツ」
 期日 5月24日(土)
 時間 午後2時開始
 会場 講座室
 内容 小さな町の貧しい旧型ロボットのロニーは、夢を抱いてロボットシティに向かった。しかし、そこでは大企業の経営者ラチェットの恐ろしい陰謀が進行していた...



市民プラザ図書室 ☎32-9488
 休館日 第2・4火曜日と20日(火)の午前9時～正午

文化会館内のレストラン営業者を募集します

文化会館内レストランの営業者を募集します。応募要項・仕様書・申請書などは、文化観光課に用意してあります。また、応募要項・仕様書は、市ホームページでもご覧になれます。
 申請者または代理人が直接手続きをしてください。
 申込期間 5月16日(金)まで
 土・日・祝日は除きます
 申込時間 午前8時30分～午後5時15分
 申し込み・問い合わせ 文化観光課(内線3335)

スポーツ

- 卓球教室**
 期日 6月3日から26日まで
 の火・木曜日(全8回)
 時間 午後7時～8時30分
 会場 緋の郷(スポーツ交流館)
 対象 市内に在住・在勤・在学の小学5年生以上
 定員 30人(先着順)
 種別 硬式の部 40ミリ球、ラジボールの部 44ミリ球
 参加料 無料
 申し込み・問い合わせ 5月12日(月)から23日(金)までにスポーツ振興課(市民体育館内、☎1302)
- 市弓道場 弓道教室**
 期日 6月5日から30日まで
 の月・木曜日(全8回)
 時間 午後7時～9時
 対象 市内に在住・在勤・在学の中学生以上
 競技者は除きます
 定員 30人(先着順)
 内容 基本から学びます
- 市境弓道場 弓道教室**
 期日 5月21日から6月21日までの水・土曜日(全10回)
 時間 午後7時～9時
 対象 市内に在住・在勤・在学の中学生以上
 競技者は除きます
 定員 25人(先着順)
 用意する物 足袋
 運動しやすい服装で参加してください
- 陸上教室**
 期日 6月7日から28日まで
 の土曜日
 時間 午後2時～4時
 会場 市陸上競技場
 対象 市内の小学5・6年生
 定員 30人(先着順)
 内容 基本から練習します
 参加料 無料
 申し込み・問い合わせ 5月15日(木)から26日(月)までに直接市民体育館(☎237015)
- 中学生弓道教室**
 期日 5月3日から平成21年3月28日までの土曜日
 第3土曜日は除きます
 時間 午前10時～正午
 会場 市弓道場
 対象 市内に在学の中学生
 参加料 700円(保険料)
 当日会場でお支払いください
 申し込み 当日直接会場へ問い合わせ 市弓道協会の大木さん(☎247825)
- バドミントン教室**
 期日 5月21日から7月9日までの水曜日(全8回)
 時間 午後7時～9時
 会場 第二市民体育館
 対象 市内に在住・在勤の人
 学生は除きます
 定員 40人(先着順)
 内容 基本から学びます
 参加料 無料
 申し込み・問い合わせ 5月7日(水)から14日(水)まで
- 健康アップ教室**
 期日 5月22日から6月19日までの月・木曜日(全9回)
 時間 午前10時～正午
 会場 市民体育館
 対象 市内に在住・在勤の人
 定員 40人(先着順)
 内容 体力測定やストレッチ、ダンベル体操など
 参加料 無料
 申し込み・問い合わせ 5月12日(月)から17日(土)までに直接市民体育館(☎237015)
- 体操教室**
 期日 6月5日から27日まで
 の木・金曜日(全8回)
 時間 午後6時30分～8時30分
 会場 市民体育館
 対象 市内に在住の小学2年生から6年生
 定員 30人(先着順)
 内容 体操競技を基本から練習します
 参加料 無料
 申し込み・問い合わせ 5月17日(土)から24日(土)までに直接市民体育館(☎237015)

あつまれ 元気キッズ

児童センター

読み聞かせの会

期日 5月17日(土)
時間 午後2時開始
内容 「スリーピース」の皆さんによるパ
ネルシアターや親子でリズム遊びをし
ます
申し込み 開始10分前から

棒焼きパン

期日 5月18日(日)
時間 午後1時30分開始
幼児は保護者同伴で参加できます
定員 100人(先着順)
内容 炭火でパンを
焼いて食べます
参加料 100円
申し込み 開始10分前から

プラネタリウム

今月の投影番組
テーマ 春の星空たんけん隊
投影時間 土・日曜日=午前11時・午後
1時30分・4時の3回

境児童センター

母の日のプレゼント作り

期日 5月10日(土)・11日(日)
時間 午前10時~午後4時
内容 木の枝とモールを使ってストラッ
プを作ります

マンカラゲーム大会

期日 5月18日(日)
時間 午前11時開始
対象 小学生
内容 世界最古の対戦頭脳ゲーム、マン
カラをします。小学1・2年生の部、
3・4年生の部、5・6年生の部に分か
れて競います
定員 各部22人(先着順)
申し込み 5月10日(土)から直接また
は電話で

さざんか児童館

移動児童館がやってくる

期日 5月16日(金)
時間 午前10時30分開始
内容 「ぐんま子どもの国児童会館」の皆
さんと一緒に親子で楽しく遊びます
対象 幼児とその保護者
定員 20組(先着順)
申し込み 5月10日(土)から直接また
は電話で

あやめ児童館

平成20年度前期達人会

~ペーゴマなどの技をみがこう~
期日 5月10日・6月14日・7月12
日・8月9日・9月6日の土曜日(全5回)
時間 午後1時30分~2時30分
対象 小学生以上
参加料 初回100円
申し込み 直接または電話で

季節はずれの運動会

期日 5月24日(土)
時間 午後1時開始
対象 小学生以上
親子での参加を歓迎します
定員 30人(先着順)
内容 パン食い競争や缶つみりレー、借
り物競争などをします
運動しやすい服装で参加してください
参加料 50円
申し込み 5月12日(月)から直接また
は電話で

きく児童館

まめっこクラブ

~リトミック遊び~
期日 5月15日(木)
時間 午前10時30分~
11時30分
対象 幼児とその保護者
講師 飯塚千砂さん
申し込み 5月10日(土)から直接また
は電話で

- 児童センター.....☎23-6463
- 赤堀児童館.....☎63-1001
- 赤堀南児童館.....☎62-8723
- 赤堀あさひ児童館.....☎63-1616
- きく児童館.....☎61-0600
- さざんか児童館.....☎62-8880
- あやめ児童館.....☎62-9977
- 境児童センター.....☎70-6100
- 境児童館どんぐり.....☎70-2415

境児童館どんぐり

6月の窓飾り作り

期間 5月12日(月)から
6月1日(日)まで
時間 午前10時~午後5時
内容 絵を描いたり折り紙をはったりし
て、児童館の窓を飾ります

絵本の読み聞かせ

期日・時間
5月13日(火)=午前11時開始
5月24日(土)=午後2時30分開始
内容 「タンポポの会」の皆さんによる絵
本や紙芝居の読み聞かせです

赤堀・赤堀南・赤堀あさひ 児童館

あそびの教室

期日・会場
5月13日(火)=赤堀南児童館
5月14日(水)=赤堀児童館
5月22日(木)=赤堀あさひ児童館
時間 午前10時30分~11時30分
対象 幼児とその保護者
内容 手遊びをしたり、
歌を歌ったりします
申し込み 開始30分前から

5月の各児童館の休館日

日	月	火	水	木	金	土
				1	2	3
4	5	6	7	8	9	10
11	12	13	14	15	16	17
18	19	20	21	22	23	24
25	26	27	28	29	30	31

- ☆=児童センター・境児童センター
- ◆=赤堀各児童館・さざんか・あやめ・きく児童館
- ♥=境児童館どんぐり
- ♪=祝日のため全館休館になります

ダンピアいせさき 講習会

定期講習会

初心者から常連の人まで、幅広く楽しめるおなじみ
の講習会です。
期日 5月19日(月)・28日(水)
時間 午後7時~9時
会場 緋の郷(円形交流館)

初心者講習会

初めての人やダンピアが難しいという人を対象に、
ゆっくりと丁寧にレッスンします。
期日・時間・会場
5月12日(月)午後2時~4時=赤堀公民館
5月26日(月)午後7時~9時=赤堀南小学校体育館
* *
参加料 無料
体育館シューズを持参してください
問い合わせ 文化観光課(内線3354)

はっらっ 健康教室

日ごろ、運動を始めたいけれど、「何をしたらよい
のか分からない」「ひとりでは続かない」などと思っ
ている人はいませんか。健康づくりへのきっかけの1つ
として、健康教室を開催します。申し込みは必要あり
ませんので、ぜひ、気軽にお出かけください。はつら
つと元気な毎日を送りましょう。

期日 6月から平成21年3月
までの第1日曜日
8月3日は除きます
雨天時は中止です
時間 午前10時~正午
午前9時30分受付開始
会場 いせさき市民のもり公園・西部公園・波志江沼
環境ふれあい公園・粕川公園・国定公園・御嶽山自
然の森公園の計6会場で同時開催
平成21年3月1日は西部公園だけです

対象 市内に在住の人
健康に不安のある人、運動制限のある人はご遠慮
ください
内容 ウォーキング・ストレッチ・簡単筋力トレー
ニング・ジョギング
講師 県スポーツプログラマー協会の皆さん
参加料 無料
用意する物 タオル・飲み物
運動しやすい服装で参加してください
問い合わせ 健康管理センター(☎23-6675)



ルプサンジャムス ハンドスレンさん
(上武大学ビジネス情報学部2年)

日本文化の探求

大学生 ブログ

021
ENTER

本市の大学生が日こ
る学んでいることや
考えていること、将
来の夢などを文章で
つづるコーナーです

私の故郷は、ロシアと中
国に挟まれた国「モンゴル」
です。
厳冬期には氷点下30度ま
で気温が下がり、どこにも
出かけられないほど厳しい
寒さが続きますが、夏には
青々とした草原が大地に広
がるとても美しい国です。

また、歴史上有名なチンギ
スハンを生んだ国であり、最
近では、モンゴル出身の力士
が相撲界で活躍し、大きな話
題を呼んでいます。
そんな国から、3年前、日
本の文化や芸術に興味を持っ
て私はやって来ました。日本
語の勉強から始まり、コンピ
ューター関連の勉強など、あ
つという間に時間が過ぎてい
きました。
私の夢は、今後大きな経済
発展が期待されるアジア地域
を中心に貿易関係の仕事に就
くことです。そのためには、
アジア諸国に関するいろいろな
なことを学び、知識を広める

ことや、アジアの国々の文化
を好きになることが大切であ
ると考えています。
そのような自分の夢を実現
させるために、いろいろな大
学を探し、この上武大学の存
在を知ることができました。
特に、アジア地域ビジネス学
科は、自分に足りないものを
補うことのできる重要なポイ
ントだと感じました。
昨年、念願であった上武大
学に入學し、多忙な毎日です
が、大学生活を楽しく過こし
ています。そして、本来日本
人が持っている、勤勉さ・礼
儀正しさ・親切心・技術力・
知識などをさらに身に付け、

この短期間で日本の美しい景
色と文化を思う存分味わい、
母国へ持ち帰りたいと思いま
す。
8月には、来日して初めて
両親を日本に招待しようと考
えています。両親と会うのは
久しぶりですが、成長した自
分を見てもらえることをとて
も楽しみにしています。
日本で学んだことを母国で
仕事に生かすこと、成長した
自分の姿を見てもらうこと、
日本文化の精神を母国に広め
伝えること、これが今まで心
援してくれた先生方や両親へ
の恩返しと思い、これからも
頑張っていきたいと思いま
す。

特定健康診査講演会～メタボ健診とガッテン流！ダイエット～

期日 5月31日(土)
会場 境総合文化センター
入場料 無料
問い合わせ 国民健康保険課
(内線2194)

時間	テーマ	講師
午後1時30分～2時30分	ここが違う！みんなで受けよう新しい健診	酒巻哲夫さん (群馬大学医学部教授)
午後2時30分～4時	ガッテン流！ダイエットのヒ・ミ・ツ	北折一さん (NHK職員)



保健



健康管理センター ☎23-6675
赤堀保健福祉センター ☎20-2210
あずま保健センター ☎62-9918
境保健センター ☎74-1363

結核・肺がん検診
(胸部レントゲン撮影)

40歳以上の人は、年に一度の胸部レントゲン撮影を受けて、結核や肺がんの早期発見に努めましょう。
日程 下表のとおり
該当日に受診できない人は、どの会場でも受診できます

対象
結核検診 65歳以上の人が
肺がん検診 40歳以上の人が
結果は再検査の必要な人などに通知します(痰の検査結果は全員に通知します)
受診料 胸部レントゲン撮影 無料、痰の検査 500円
回収日に徴収します
70歳以上・市民税非課税世帯・生活保護世帯の人は無料
問い合わせ 各保健センター

ひまわり健診
(特定健診)

日程 下表のとおり
該当日に受診できない人は、どの会場でも受診できます
対象 40歳から64歳までの国民健康保険加入者・生活保護世帯の人
社会保険などに加入している人は、保険者が実施する特定健診を受けてください

献血にご協力ください
～全血献血(200ml・400ml)～

期日 5月22日(木)
時間 午前9時30分～午後4時
正午から午後1時までは除きます
会場 市役所本庁
問い合わせ 社会福祉課(内線2189)

定健診を受けてください
受診料 500円
健康づくり検査と一緒に受診する場合は1,000円。
詳しくは、お問い合わせください
市民税非課税世帯・生活保護世帯の人は無料
用意する物 ひまわり健診の受診票と国民健康保険証
問い合わせ 各保健センター
または国民健康保険課(内線2194)

歯周疾患個別検診

期間 12月27日(土)まで
実施機関 委託歯科医療機関
対象 平成21年3月31日(火)までに40・50・60歳に達する人
内容 歯周組織検査により歯肉炎や歯周炎を発見します
受診料 500円
市民税非課税世帯・生活保護世帯の人は無料
問い合わせ 各保健センター

母子健康手帳の交付

妊娠した人に母子健康手帳を交付します。
交付場所 各保健センター、市民課 市民サービスセンター、宮子
各保健センターでは、妊娠

健康大学受講生募集

健康・食事・運動など健康づくりに関する講義や調理実習などを行います。
期日 6月10日(火)・7月8日(火)・8月5日(火)・9月11日(木)・30日(火)・10月16日(木)・11月6日(木)・12月2日(火)・平成21年1

結核・肺がん検診 ひまわり健診日程表

期日	会場	時間	ひまわり健診
5月21日(水)	三和町堤区公民館	午前9時30分～10時15分	
	鹿島町中下区民会館	午前10時45分～正午	
	本関町公民館	午後	
5月22日(木)	つくし会館	午前	
	宮前会館	午後1時30分～2時30分	
	上諏訪町会館	午前・午後	
5月23日(金)	豊城区民会館	午前・午後	
	殖蓮公民館	午前・午後	
5月26日(月)	昭和町区公民館	午前	
	日乃出町神谷区公民館	午後1時30分～2時30分	
	殖蓮公民館	午前・午後	
5月27日(火)	三和町書上公民館	午前9時30分～10時15分	
	三和町曙区会議所	午前10時45分～11時30分	
	日乃出町下諏訪区公民館	午後	
	殖蓮公民館	午前・午後・夜間	

【午前】午前9時30分～11時30分 【午後】午後1時30分～3時 【夜間】午後5時～7時
胸部レントゲン撮影は、すべての会場で行います

母乳相談

期日 5月29日(木)
受付時間 午前9時～10時
電話予約をお勧めします
会場 健康管理センター
用意する物 母子健康手帳・タオル
問い合わせ 健康管理センター

両親学級

期日 6月6日(金)・17日(火)
受付時間 午前9時～9時30分
6日は、受付時間内にビデオを上映します

母子健康手帳の交付

会場 境保健センター
対象 もつすぐお父さん・お母さんになる人
定員 20組程度(先着順)
定員を超えた場合は、別の会場への参加をお願いすることがあります
内容 6日 産の経過や補助動作・沐浴実習・妊婦体験など、17日 講義「妊娠中からの食生活」・先輩ママとの交流
用意する物 6日 バスタオル、母子健康手帳・筆記用具は毎回
動きやすい服装で参加してください

ジフテリア・破傷風・麻しん・風しん 予防接種

申し込み・問い合わせ 5月7日(水)から6月3日(火)までに境保健センター
本年度から、中学1年生と高校3年生も接種の対象になりました。
麻しんは、春から初夏にかけて流行しますので、早めに予防接種を受けましょう。
期間 平成21年3月31日(火)まで
対象 ジフテリア・破傷風2期

筋力アップ教室参加者募集

期日 6月17日・24日・7月1日・8日・15日・22日・29日・8月5日・9月9日・10月13日(火曜日)(全12回)
時間 午後2時～3時30分
午後1時30分受付開始
会場 赤堀保健福祉センター
対象 40歳以上の運動制限のない人
定員 20人
内容 運動機器の使用法・自宅でできる筋力トレーニング
グ・ウオーキング
申し込み・問い合わせ 5月15日(木)から赤堀保健福祉センター

いき健康 禁煙

なぜたばこはやめられない

従来の禁煙方法は我慢と忍耐の努力型禁煙で、本人の意志の力に頼るものでした。しかし、この努力型禁煙で成功した人にも落とし穴があります。「たばこは吸いたいが健康のために我慢して禁煙している」というだけでは、何らかのきっかけでまた吸い始めてしまうことが多いのです。

リセット禁煙なら

リセット禁煙は、喫煙により気持ちが落ち着くと認めたい心理を正す(リセットする)ことで、禁煙が容易になるとい最近注目されている禁煙方法です。

禁煙したい人は、リセット禁煙の本を読んだり面接で質問を受けたりして、ニコチン依存のメカニズムと実態を深く考えます。その過程で、たばこに関する誤った思い込みが気付くようになります。この「気付き」を積み重ねていくことで、たばこを吸いたいという気持ちが、次第に消えていきます。

あなたは気付けるか

ニコチンによる身体的禁断症状は3日間程度で、ほとんどが精神的依存によるものであること
たばこを吸って解消できるのは、体内のニコチン減少によるイライラだけであること
たばこでストレスが解消できるというのは錯覚であること

成功の鍵は

禁煙を成功させるために大切なのは、たばこを吸うことは無意味であるということに気付くことなのです。

【健康川柳紹介】

健康は 日々の暮らしの 積み重ね