

いせさき



4月20日、第25回全国都市緑化ぐんまフェアinいせさきのリレー会場イベントが、あずま花の里・国定公園で開催されました。訪れた皆さんは、見事に咲きそろうたポピーの観賞や野だて、和太鼓の演奏などを楽しんでいました。

2008 5月16日号 No.82

人口と世帯(5月1日現在)
■人口 210,739人(男105,486人・女105,253人)
■世帯数 78,465戸

主な内容

- 区長・環境指導員・防犯委員を紹介します……………p.2~5
- 医療制度の改正……………p.6
- 環境の日のイベント……………p.6
- 北小学校内覧会……………p.7
- 赤堀花しょうぶ園まつり……………p.8
- 水道週間……………p.9

伊勢崎市民憲章

古くから赤城山のふもとに大きく開けた伊勢崎の地は、水と緑と陽光の織りなす豊かな自然に生まれ着実に発展してきました。わたくしたち伊勢崎市民は、先人が知恵と勇気とたゆまぬ努力で築いてきた歩みを一人ひとりが受けつぎ、さらに快適で希望と活力に満ちた住みよいまちをつくるため、この憲章を定めます。

- 1 いのちを大切にします
(人権尊重・福祉充実・環境保全・動物愛護・平和)
- 1 ことごとからだをきたえます
(自己の向上・スポーツ振興・健康増進・教育振興)
- 1 お互いを尊重します
(友愛・寛容・思いやり・協調・マナー向上)
- 1 ふれあいを広げます
(コミュニティ参加・共感・和)
- 1 ふるさとの発展に力を合わせます
(郷土愛・産業振興・文化振興)

()内は、本文に込められている意味や喚起されるイメージを例示しています

市の木



市の花



6月上旬には赤堀花しょうぶ園が開園し、美しい花しょうぶが園内一面に咲くすばらしい眺めを楽しむことができます。

昨年、広報紙に掲載する写真撮影するために、初めて同園を訪れ、咲き誇る花しょうぶに感動したことが懐かしく思い出されます。

今年も来園する皆さんと一緒に、花しょうぶを撮影できればと思います。カメラを持った職員を見かけたら、ぜひご協力ください。

都市宣言

人権尊重都市宣言

すべての人々の人権を平等に保障することは、だれもが幸せに暮らせる社会をつくる基礎になります。わたくしたち伊勢崎市民は、お互いの理解と協力と信頼により、一人ひとりの健康で幸福な生活を送る権利を守り、みんなで明るく住みよいまちを築くため、ここに「人権尊重都市」を宣言します。

スポーツ都市宣言

スポーツに親しみ、スポーツをととして健康な心とからだをつくり、友情とふれあいの輪を広げること、明るく健全な社会をつくる大きな力になります。わたくしたち伊勢崎市民は、一人ひとりが生涯を通じて健康で生きがいのある充実した生活を営み、笑顔と活力あふれるまちを築くため、ここに「スポーツ都市」を宣言します。

安心安全都市宣言

安心で安全な暮らしを脅かす災害や交通事故、犯罪などをなくすことは、すべての市民の願いです。わたくしたち伊勢崎市民は、一人ひとりが自分たちのふるさとを自分たちで守るという共通の考えを持ち、みんなで手を取り合い、快適で心安らかに暮らせるまちを築くため、ここに「安心安全都市」を宣言します。

核兵器廃絶平和都市宣言

平和と安全を脅かす核兵器を地球上からなくすことは、人類共通の願いです。わたくしたち伊勢崎市民は、平和を愛する世界各国の人々とともに永久の平和が実現することを強く望み、核兵器のない世界を築くため、ここに「核兵器廃絶平和都市」を宣言します。

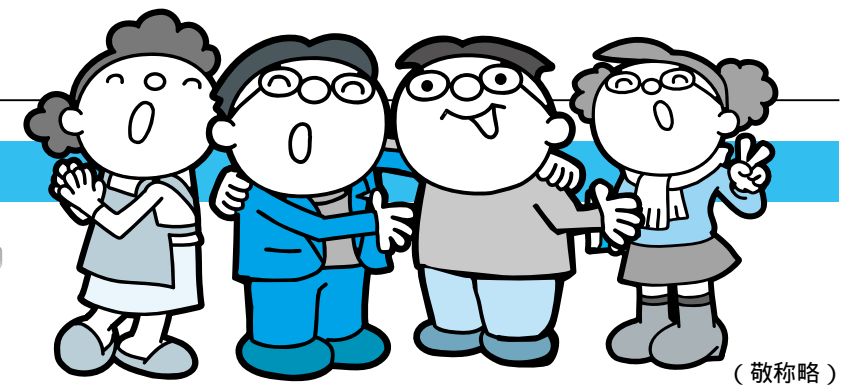
伊勢崎オート

- 【場外発売】川口市営第3回1節(川口)
5/21 ● 22 ● 23
- 【場外発売】G 第31回黒潮杯争奪戦(船橋)
5/24 ● 25 ● 26 ● 27 ● 28
- 【場外発売】川口市営第4回1節(川口)
5/30 ● 31 ● 6/1 ● 2
- 第32回スポーツニッポン杯争奪戦
5/31 ● 6/1 ● 2 ● 3

平成20年度

区長・環境指導員・防犯委員を紹介しします

市と市民をつなぐパイプ役として、また安心・安全で明るく住みよいまちをつくるため、さまざまな地域の活動に取り組んでいます。



(敬称略)

行政区名	区長	環境指導員	防犯委員
曲輪町一区(くるわちょういっく)	中沢正美	中沢正美	萩原利夫
曲輪町二区(くるわちょうにく)	中西保	茂木茂雄	井草皓
曲輪町三区(くるわちょうさんく)	芝崎和子	堀沢政美	星野昭
大手町一区(おおてまちいっく)	小林信吉	中田紀一	内山和巳
大手町二区(おおてまちにく)	清水孝一	高橋正春	永沢昇
大手町三区(おおてまちさんく)	黒崎義正	桑原角治	和佐田憲央
大手町四区(おおてまちよんく)	栗原章二	二ノ宮賢造	高草木郁夫
平和町一区(へいわちょういっく)	矢内正	川端護	田中進一郎
平和町二区(へいわちょうにく)	小松原正義	鎌田章	阿久津英一
平和町三区(へいわちょうさんく)	松井英雄	堀越建二	後閑祐二
本町一区(ほんまちいっく)	浅田清介	浅田清介	竹下孝一
本町二区(ほんまちにく)	樽原定雄	小山龍太	樽原定雄
中央町一区(ちゅうおうちょういっく)	後藤惇	鶴生川紀興	内山浩
中央町二区(ちゅうおうちょうにく)	高畑博	松本孝	黒田唯志
中央町三区(ちゅうおうちょうさんく)	小堀重明	鈴木正雄	真下金次
緑町区(みどりちょうく)	田辺信行	菊地良一	細井昇
三光町区(さんこうちょうく)	平尾宏	三堀福英	須藤文雄
若葉町一区(わかばちょういっく)	大平智清	小竹昇	本田一男
若葉町二区(わかばちょうにく)	大嶋祥司	岡安昭義	藤田周弘
喜多町区(きたまちく)	小佐野秀司	小暮高司	下城欣也
宗高町区(むねたかちょうく)	山野井宏之	下田勝理	洪沢健
柳原町区(やなぎはらちょうく)	加藤正	清水汎	正田二郎
寿町区(ことぶきちょうく)	定形吉明	石森文雄	村岡由望
華蔵寺町区(けぞうじまちく)	塩野信敏	川端俊幸	三宮龍治
末広町区(すえひろちょうく)	金谷安敏	高山伊織	高柳圭司
上泉町区(かみいずみちょうく)	坂口隆一	金子喜市	木村幸雄
八坂町区(やさかちょうく)	柴草稔	内田盛康	磯部悦男
今泉町二丁目区(いまいずみちょうにちょうめく)	高橋正彦	坂田孝志	大橋進
三和町曙区(さんわちょうあけぼのく)	長谷川太一	森義雄	鈴木信夫
三和町堤区(さんわちょうつつみく)	木暮泰三	斎藤公夫	石井和広
三和町書上区(さんわちょうかきあげく)	板垣森夫	吉沢久治	吉野通尚
本関町区(ほんせきちょうく)	飯島明夫	榎原孝一	矢島岳次
鹿島町植木区(かしまちょううえきく)	川端敏央	川端文治	村岡正弘
鹿島町中下区(かしまちょうなかしもく)	木暮軍平	川端雅二	大賀孝雄
上植木本町区(かみうえきほんまちく)	高橋正一	大沢恒久	新井邦雄
豊城町区(とよしろちょうく)	大和延次	後閑茂一郎	栗原喜一・川田正
上諏訪町区(かみすわちょうく)	高田泰司	三五浅雄	金子克次・古沢修
日乃出町下諏訪区(ひのでちょうしもすわく)	木村広行	立川満	久保田哲也
日乃出町神谷区(ひのでちょうかみやく)	久保田卯	須賀文男	石原秀夫
昭和町区(しょうわちょうく)	石倉辰雄	中嶋陸夫	手嶋貞雄

行政区名	区長	環境指導員	防犯委員
宮前町区(みやまえちょうく)	尾内本典	尾内健次	松本元良
東本町区(ひがしほんまちく)	須永佳也	関護	山本武良
下植木町区(しもうえきちょうく)	鹿沼正夫	富岡伝七	樽見茂
今泉町一丁目区(いまいずみちょういっちょうめく)	高木宏	寺岡光男	小林啓祐
北千木町区(きたせんぎちょうく)	洪沢嘉誉	八田昭一	八田利明
南千木町区(みなみせんぎちょうく)	菊池元次	鈴木忠雄	菊池敏定
茂呂町一丁目区(もろまちいっちょうめく)	石原菊雄	岸伝二郎	田中清一郎
茂呂町二丁目区(もろまちにちょうめく)	小暮淳	品川豊	児島道
美茂呂町区(みもろちょうく)	石原伊知男	新井信雄	石原正雄
ひろせ町区(ひろせちょうく)	飽戸基司	児島隆	児島雅久
茂呂南町区(もろみなみちょうく)	福田晴幸	島田栄	栗原真一
新栄町区(しんえいちょうく)	堀川茂	岡田茂造	金井道雄・高山精一
波志江町一丁目区(はしえまちいっちょうめく)	矢内要吉	萩原辰巳	深沢和義・矢内忠作
波志江町二丁目区(はしえまちにちょうめく)	萩原茂	川村保司	月岡武久
波志江町三丁目区(はしえまちさんちょうめく)	岩崎正紀	阿久津春男	女屋政寿
安堀町区(あんぼりまちく)	栗原好夫	鈴木恭二	村田元雄・黛金幸
太田町区(おおたまちく)	細野一英	大和重明	細野太郎・天田恒幸
稲荷町区(いなりちょうく)	伊藤省一	渡辺章	北渡瀬悟
宮子町区(みやこまちく)	井田国誉	登米久雄	金子数雄・八木伸之
連取本町区(つなとりほんまちく)	牛尼喜夫	鈴木米二	斎藤毅・多賀谷秀男
連取元町区(つなとりもとまちく)	木村勇	加藤進	加藤和良
連取町区(つなとりまちく)	力丸宇中	森村弘光	本多武志・馬淵盛男
田中島町区(たなかじままちく)	六本木宏司	五十嵐豊	北爪務・栗原康行
田中町区(たなかまちく)	武井弘	武井央夫	横堀二郎
上之宮町区(かみのみやまちく)	松田昇	斉藤久雄	境野恵
宮古町区(みやふるまちく)	宇野賢治	古沢秀二郎	宇野文保
葎塚町区(いらづかまちく)	茂木克己	原賢一郎	小内勝正
阿弥大寺町区(あみだいじまちく)	中沢幸信	桑名昭	大島利雄
今井町区(いまいちょうく)	亀井徹夫	西村恒和	大谷仁
山王町区(さんのうちょうく)	中島勉	村上勝	坂田与四郎・星野武司
堀口町区(ほりぐちまちく)	後閑虎臣	徳江駿介	野村昇
中町区(なかまちく)	高橋宗雄	小此木福司	小此木亘
柴町区(しばまちく)	箱田新二	中島良仁	松村光雄
戸谷塚町区(とがづかまちく)	飯島一衛	五十嵐武	矢内正勝
福島町区(ふくじままちく)	徳島邦彦	本木健一	本木真次
八斗島町区(やったじままちく)	森田岩市	境野明	五十嵐計雄
除ヶ町区(よげちょうく)	久保田源蔵	金子忠雄	小此木敏彦・竹沢武士
大正寺町区(だいしょうじちょうく)	清水郁	有川三男	熊谷清
富塚町区(とみづかちょうく)	都丸悦夫	都丸貞夫	関口三男
下道寺町区(げどうじちょうく)	橋本誠意	長沼広由	金井和喜

行政区名	区長	環境指導員	防犯委員
馬見塚天神町区(まみづかてんじんちょうく)	渡辺邦夫	渡辺美晴	小島武庸
馬見塚三ツ橋町区(まみづかみつはしちょうく)	板垣嶽正	松本克彦	佐俣幸
馬見塚中町区(まみづかなかまちく)	松波宏	中尾敬太郎	松波元
馬見塚本町区(まみづかほんまちく)	剣持利雄	松波勝利	関根久男
馬見塚淵町区(まみづかふちまちく)	久保田尚	黒沢角市	沓沢純
馬見塚清水町区(まみづかしみずちょうく)	松村進	伊藤由貴夫	小暮和俊
リバータウン広瀬区(りばーたうんひろせく)	金子弘	笠原邦夫	山寺勝雄
長沼本郷町区(ながぬまほんごうまちく)	安野寛	安野祥衛	宮野茂東雄
長沼町区(ながぬままちく)	高橋佑吉	芝崎政次	小林哲郎
上蓮町区(かみはすちょうく)	五十嵐秀夫	大竹武雄	斎藤道彦
下蓮町区(しもはすちょうく)	吉田信一	佐藤例一	小林泰人
国領町区(こくりょうちょうく)	高柳成市	富岡正道	高柳寛司
飯島町区(いいじまちょうく)	井田秀二	石井正巳	井田勝博
羽黒町区(はぐろちょうく)	新田博	手島盛男	松村要・金井作蔵
西久保町一丁目区(にしくぼちょういっちょうめく)	佐藤正一	関根年光	高草木栄
西久保町二丁目区(にしくぼちょうにちょうめく)	新井清次	千吉良音次	小林孝一
西久保町三丁目区(にしくぼちょうさんちょうめく)	出居茂	戸部紳一	高山好弘
曲沢町区(まがりさわちょうく)	吉田宸一	鈴木繁夫	川田輝雄
赤堀鹿島町区(あかぼりかしまちょうく)	北爪功	大木政俊	高橋良一
間野谷町区(あいのやちょうく)	新井春美	新井文男	筑井茂
香林町一丁目区(こうばやしちょういっちょうめく)	岡野強太	足尾旭	中野仁一
香林町二丁目区(こうばやしちょうにちょうめく)	岡部耕吉	新井照夫	阿佐見耕一
野町区(のちょうく)	茂木克	高畑雅雄	松本伸一
磯町区(いそちょうく)	小暮光男	高柳守	金子光博
西野町区(にしのちょうく)	六本木昌行	金子森之	山口則夫
赤堀今井町一丁目区(あかぼりいまいちょういっちょうめく)	桐生春男	大森文夫	小国友之
赤堀今井町二丁目区(あかぼりいまいちょうにちょうめく)	中島和明	畠山靖男	千吉良進
下触町区(しもふれいちょうく)	大沢米夫	神沢洋司	大塚政人
五目牛町区(ごめうしちょうく)	田部井睦明	菊池恒男	神沢寛
市場町一丁目区(いちばちょういっちょうめく)	糸井敏雄	堀沢行信	千本木孝一
市場町二丁目区(いちばちょうにちょうめく)	藤生義晴	清水久江	大矢光利
堀下町区(ほりしたちょうく)	持田幸雄	新井紀昭	蜂須英雄
小泉町区(こいずみちょうく)	野口恒雄	小堀孝夫	出島正人
下代区(げだいく)	斎田和利	松島勇司	荻原幸雄
平井町区(ひらいちょうく)	城田厚	城田文夫	吉沢孝之
下谷区(したやく)	高橋俊光	高橋勝	伊藤徹
下区(しもく)	高橋茂	松島正昭	松嶋博
新町区(しんまちく)	横井健二	久保田正巳	井上和幸
東町区(あずまちょうく)	小保方昌訓	小林鉄哉	松浪茂
八寸町区(はちすちょうく)	須永信之	須永克男	井上昌司
三室町区(みむろちょうく)	中沢義勇	桜木利夫	大和栄
田部井上区(たべいかみく)	西野目行夫	小島康嘉	園田敏治
田部井下区(たべいしもく)	監物貢	岡田始	阿久津龍雄
向原区(むかいはらく)	唐岡国勝	田村利生	関口恵一
東国定上区(ひがしくにさだかみく)	向田正	松原光雄	松原良和

行政区名	区長	環境指導員	防犯委員
東国定下区(ひがしくにさだしもく)	根岸豊秋	諏訪耀	海津義雄
西国定上区(にしくにさだかみく)	高橋正文	伊井正二	高橋武行
西国定下区(にしくにさだしもく)	柴野峰雄	諏訪良一	松村健
上田町区(かみだちょうく)	大橋正彦	福井吉郎	大山止美三
西小保方町区(にしおぼかたちょうく)	小島英夫	田島富夫	小島悟
境東町区(さかいあずまちょうく)	福島史良	栗原茂	町田三二
諏訪町区(すわちょうく)	江田寿一	田村稔	宮崎輝三
元町区(もとまちく)	柴崎一弘	小川繁	細谷六吉
南町区(みなみちょうく)	本田稔	梶山彰	中沢栄一
境仲町区(さかいなかちょうく)	田村功	鈴木幸雄	丸山隆士
上町区(かみちょうく)	柿沼陽夫	毛塚春夫	福島隆志
萩原町区(はぎわらちょうく)	坂井承一	中島好雄	江田光夫
清水町区(しみずちょうく)	波形静夫	萩原武	小島年
百々東区(どうどうひがし)	岡村憲一	小林国夫	市川永作
美原区(みはらく)	田島一夫	大月洋典	本多新治
百々区(どうどうく)	長谷川弘二	長谷川弘二	大島万津夫
中島区(なかじまく)	本多嘉実	柿沼成実	柿沼徹美
西今井区(にしいまいく)	茂木益雄	小林道太郎	平田晋作
上矢島区(かみやじまく)	藤村利徳	島田道昭	田代貞一
伊与久一区(いよくいっく)	神沢稔	古沢幸太郎	小林茂喜
伊与久二区(いよくにく)	塩谷薫	真下俊雄	小野里修史
伊与久三区(いよくさんく)	大谷一之	宮崎勝美	伊羅子邦重
木島区(きじまく)	高橋貞和	高橋常昭	高木市也
下淵名六区(しもふちなろっく)	吹上親史	深町勝之	秋山勲
下淵名七区(しもふちなななく)	光山功	光山明	内村栄吉
上淵名区(かみふちなく)	長沼章雄	長沼規人	細谷健一
東新井区(ひがいあらいく)	高橋正	川島忍	大栗利昭
保泉区(ほずみく)	中山千寿雄	藤生照夫	松村光
保泉一丁目区(ほずみいっちょうめく)	木村正男	辻賢	主山昌芳
上武士区(かみたけしく)	中島博史	仁科和巳	池田鋭一
下武士西区(しもたけしにしく)	山本新四郎	茂木順	関口馨
下武士東区(しもたけしひがし)	小沢益夫	長谷川直人	倉林秀夫
小此木区(おこのぎく)	大沢紹徳	斎藤弘一	関口和彦
新地区(しんちく)	石井正明	松波征夫	賀来泰彦
新野新田区(しんのしんでんく)	栗原知彦	栗原茂之	関口達也
立作区(りゅうさく)	田島文雄	町田八郎	橋本祐一
北向区(きたむかいく)	栗原功	田島誠一	横張光雄
西島前河原区(にしじままえがわらく)	橋本道年	藤井初男	三ツ橋強司
平塚区(ひらづかく)	中村弥一	田部井規行	洪沢得治
境新栄区(さかいしんえいく)	宮沢弘	新井史城	高山篤司
南米岡区(みなみよねおかく)	栗原真澄	栗原正幸	中里一夫
北米岡区(きたよねおかく)	金井壮二	須藤哲男	金井義雄
栄町区(さかえちょうく)	山田隆	天田幸三	横田進知
女塚区(おなづかく)	奥積精一	福島富雄	飯塚治男
三ツ木区(みつぎく)	富田三輝夫	室田勝治	山洞英男

北小学校内覧会

～北小学校が生まれ変わりました～

北小学校は、明治6年6月9日に赤石学校の名称で開校した、伝統ある市内で一番古い学校です。現在建設している新しい校舎と、併設される赤石楽舎の一部が完成しました。内覧会を行いますので、ぜひお越しください。

問い合わせ 教育施設課（内線2415）

期日 6月14日(土)
時間 午前10時～午後3時
開催イベント



新・旧校舎見学会
プレゼンテーション
伊勢崎市2008教育構想
読書の街いせさき推進事業

展示コーナー
建設の経過
新校舎の完成予定図
北小学校の歴史資料

案内図



校舎建設前に行った埋蔵文化財調査の成果
大人の絵本などの図書
学校給食のメニュー
学校運営協議会・特認校の解説
北小学校の教育活動の紹介

新校舎へようこそ



建設が進む
新校舎

新しい校舎は2階建て。教師・教材コーナー、多目的室、簡単な実習・実験が行なえるワークスペースなどが学年ごとに配置してあります



赤石楽舎1階
ギャラリー

ギャラリーや図工室・音楽室などの特別教室、屋内運動場を備える赤石楽舎。開放的な空間を生かし、地域と一体となった環境をつくり出します

後期高齢者支援金の創設

後期高齢者医療制度が導入されたことに伴い、国民健康保険税の制度が改正されます。

これまでの医療保険分と介護保険分に新たに後期高齢者支援金分が加わります。これは、後期高齢者の医療費の一部を、74歳以下の方が支援するものです。

後期高齢者医療制度改正説明会を開催します

4月から導入・改正された後期高齢者医療制度、国民健康保険制度、特定健診・特定保健指導について、下表のとおり説明会を開催します。

説明会日程表

期 日	会 場	開始時間
5月21日(水)	殖 蓮 公 民 館	午後 2時
22日(木)	北 公 民 館	
23日(金)	名 和 公 民 館	午前10時
24日(土)	茂 呂 公 民 館	
	三 郷 公 民 館	午後 2時
26日(月)	豊 受 公 民 館	
27日(火)	赤 堀 公 民 館	午後 2時
29日(木)	宮 郷 公 民 館	
31日(土)	境 公 民 館	午前10時
6月 2日(月)	あ ず ま 支 所	
		南 公 民 館

医療制度の改正

～みんなで支える高齢者～

75歳以上の人が加入する後期高齢者医療制度を支える仕組みとして、「後期高齢者支援金」が創設されます。また、4月から改正された医療制度について説明会を開催しますので、ぜひご参加ください。

問い合わせ 年金医療課（内線2140）
国民健康保険課（内線2129）



旧校舎に会いに来てください

建設してから46年が経過した旧校舎は、もうすぐその役目を終えようとしています。地域の皆さんに愛されてきた校舎の最後の姿をぜひご覧ください



昭和の趣を残す理科室



図書室入口



思い出が詰まった旧校舎



6月は環境月間 環境の日のイベント

期日 6月5日(木)
時間 午前10時～正午
会場 本庁・各支所

「環境の日」は、環境の保全について関心と理解を深めるために環境基本法で定められた日です。本市では市民や事業者の皆さんに対し、環境の日のPRと環境保全への関心を高めてもらうためのイベントを開催します。ぜひ皆さんでお出かけください。

問い合わせ 環境保全課（☎20-3457）

うちでもできるこんなエコ

グリーンカーテン ニガウリやアサガオなどのツル性植物を窓辺にはわせることで、日差しを和らげ、空調の上昇を抑える自然のカーテンです。エアコンなどの使用を抑えることができ、地球温暖化対策になります

エコドライブ ゆっくり発進する、不要なアイドリングをしないなど、CO₂排出を抑える地球に優しい車の運転方法です

「この夏は、グリーンカーテンでエアコンいらず!」に署名すると、ニガウリなどのツル性植物の苗・マイバッグ・トイレットペーパーなどを差し上げます
※数に限りがあります

エコドライブすることを宣言するとエコドライブステッカーを差し上げます

雑がみ・ペットボトル・廃食用油の回収も行います



あつまれ 元気キッズ

- 児童センター……………☎23-6463
- 赤坂児童館……………☎63-1001
- 赤坂南児童館……………☎62-8723
- 赤坂あさひ児童館……………☎63-1616
- さく児童館……………☎61-0600
- さざんか児童館……………☎62-8880
- あやめ児童館……………☎62-9977
- 桜児童センター……………☎70-6100
- 桜児童館とんぐり……………☎70-2415

陶芸教室

期日 6月1日(日)
 時間 午後2時開始
 対象 小学生以上
 小学1・2年生は保護者の同伴が必要です
 定員 20人(先着順)
 講師 須田欣次さん
 参加料 350円
 申し込み 5月24日(土)から参加料を添えて



プラネタリウム

今月の投影番組
 テーマ 春の星空たんけん隊
 投影時間 土・日曜日=午前11時・午後1時30分・4時の3回
 5月31日(土)・6月1日(日)は番組入れ替えのため休みます

スポーツ吹き矢に挑戦

期日 6月7日(土)・14日(土)
 時間 午前10時開始
 対象 小学生以上
 定員 20人(先着順)
 講師 日本スポーツ吹き矢協会の皆さん
 申し込み 5月22日(木)から直接または電話で

平成20年度前期達人会

期日 6月7日から10月4日までの第1土曜日(全5回)
 時間 午前10時30分~11時30分
 内容 ベーゴマ、けん玉など
 参加料 100円
 申し込み 5月19日(月)から直接または電話で

小麦粉粘土で遊ぼう

期日 6月4日(水)
 時間 午前10時30分~11時30分
 対象 幼児とその保護者
 申し込み 開始30分前から

びっくり風船

期日 5月27日(火)
 時間 午前10時30分~11時30分
 対象 幼児とその保護者
 申し込み 開始30分前から

親子で楽しくリズム遊び

期日 6月10日(火)
 時間 午前10時30分~11時30分
 対象 2歳以上の幼児とその保護者
 定員 20組(先着順)
 講師 野呂さやかさん
 申し込み 5月27日(火)午前9時30分から直接または電話で

境児童館とんぐり

父の日のプレゼント作り

期間 6月2日(月)から15日(日)まで
 時間 午前10時~午後5時

親子でリトミック

期日 6月9日(月)
 時間 午前10時30分開始
 対象 市内に在住の平成19年4月1日以降生まれの首の据わっている0・1歳児とその保護者
 定員 10組
 定員を超えた場合は抽選です
 申し込み 6月3日(火)午前10時から11時30分までに直接

親子遊び「サーキット」

期日 6月5日(木)
 時間 午前10時30分~11時30分
 対象 幼児とその保護者
 申し込み 開始30分前から

みんなで遊ぼう! プンブンロケット

期日 5月24日(土)
 時間 午後2時~3時
 お父さんの参加を歓迎します
 内容 紙コップでロケットを作り、回して遊びます
 申し込み 開始10分前から

ハチのおもちゃ

期日 5月31日(土)・6月1日(日)
 時間 午前10時~午後4時
 内容 ストローで吹くと花の上でハチが踊るおもちゃを作ります



日	月	火	水	木	金	土
1	2	☆	◆	5	6	7
8	9	☆	◆	11	12	13
14	15	☆	◆	17	18	19
20	21	☆	◆	23	24	25
26	27	☆	◆	29	30	

◆ 児童センター・児童館センター
 ☆ 赤坂南児童館・さざんか・あやめ・さく児童館
 ◎ 桜児童センター
 ○ 赤坂南・赤坂あさひ児童館



京大の来伊 韓国の京東大学の学生ら27人が東京福祉大学への短期留学のため来伊し、4月17日に矢内市長を表敬訪問しました。学生ら「今後も、いろいろな活動を通じて、日本と韓国の交流を深めていきたいです」と話していました。

矢内市長に記念の品を渡す代表の車さん

まちの出来事

市民の声を市政に

4月25日、市政モニター委嘱状交付式が市役所本庁で行われ、本年度のモニターとなった20人に矢内市長から委嘱状が交付されました。これから1年間、モニターの皆さんから寄せられる建設的な意見や提案を、市政に反映させていきます。



抱負を語るモニター



こいのぼりを楽しむ家族連れ

風を受けて元気よく

華蔵寺公園対岸の鹿島親水広場では、5月5日まで150匹のこいのぼりが揚げられました。粕川の上空を元気よく泳ぐ色とりどりのこいのぼりは、散歩やサイクリングで訪れた大勢の人たちの目を楽しませてくれました。

伊勢崎市役所 …… ☎24-5111
 あずま支所 …… ☎62-1311
 赤堀支所 …… ☎62-1151
 境支所 …… ☎74-1111
 開庁時間 午前8時30分～午後5時15分
 災害情報案内(24時間) …… ☎018-099-2999



市役所東館を建設しています

市役所本館東側に東館を建設しています。現在、10月末の完成に向けて工事を進めています。東館は、防災拠点としての機能を備えるとともに、市民の利便性の向上や交流・協働作業のためのスペースを確保します。

市ホームページでは、工事の進ちょく状況を「東館だより」として掲載しています

問い合わせ 行政課(内線2345)

市民施設見学会

参加者募集

期日 7月1日(火)
 時間 午前9時20分～午後3時15分



オートレース場の説明を聞く参加者

見学コース
 市役所 清掃リサイクルセンター21 第二学校給食調理場(給食の試食) 竜宮浄水場 オートレース場 市役所

市有バスを使用
 定員 30人
 定員を超えた場合は抽選です
 参加料 無料
 申込方法 はがきに住所・氏名(ふりがな)・年齢・性別・電話番号を記入し、郵送してください
 あて先 〒372-8501 今泉町二丁目410 市役所広報課「市民施設見学会」係
 申込締切日 6月6日(金)
 当日消印有効
 問い合わせ 広報課(内線2330)

催し

福祉バザー

期日 5月29日(木)
 時間 午前11時～午後1時30分
 会場 ふくしプラザ
 販売品 中古衣類・寄贈品・農産物・手作り菓子など
 問い合わせ アーチの会事務局(☎219112)

淡彩画展

期日 6月7日(土)・8日(日)
 時間 午前9時30分～午後5時
 8日は午後3時まで
 会場 南公民館
 入場料 無料
 問い合わせ 等々力淑子さん(☎243658)

歌謡部門発表会

期日 5月25日(日)
 時間 午前9時30分～午後6時
 会場 境総合文化センター
 入場料 無料

ホストファミリー募集

ニュージールランド・クライストチャーチ市リカードトン高校から来伊する高校生13人のホストファミリーを募集します。
 期間 7月5日(土)から9日(水)までの4泊5日
 対象 市内に在住の中学生から大学生までの子どもがいる家庭
 定員 13家庭
 申し込み・問い合わせ 6月7日(土)までに境ニュージールランド友好協会の小幡俊義さん(☎0905192053)

募集

初心者クラス募集

さくらダンス教室
 活動日 土曜日
 時間 午前10時～正午
 会場 北公民館
 内容 ソシアルダンス
 会費 月1,500円
 申し込み・問い合わせ 深町昌巨さん(☎741855)

渡御列の参加者募集

いせさき市民百人みこし
 期日 8月10日(日)
 時間 正午集合
 会場 いせさきまつり会場
 対象 市内に在住・在勤・在学の今年成人式を迎えた人
 内容 高張り・巫女・猿田彦・ふれ太鼓など
 衣装は貸し出します
 定員 男女各10人
 申し込み 6月30日(月)までに伊勢崎青年会議所(☎265691、info@isesaki.jp)へ

3B体操会員募集

活動日 火曜日
 時間 午前10時～11時30分
 会場 宮郷公民館
 内容 音楽に合わせながら無理なく楽しくできる健康体操です
 講師 佐保よう子さん
 会費 月2,000円
 申し込み・問い合わせ 中沢淑江さん(☎243667)

よもぎの会会員募集

活動日 第2・4木曜日
 時間 午後2時～4時
 会場 ふくしプラザ
 内容 痛みを和らげる中国の健康法を学びます
 講師 仙石満さん
 会費 月1,000円
 入会金 1,000円
 申し込み・問い合わせ 石原右多夫さん(☎236168)

民謡秀月会会員募集

活動日 第1・2・3火曜日
 時間 午後1時30分～3時30分
 会場 南公民館
 内容 唄や三味線を学びます。初めての人も安心して楽しめます
 講師 藤本月竜さん
 会費 月2,000円
 申し込み・問い合わせ 堀川茂さん(☎251643) または 林武男さん(☎626583)

ハンゲル木曜教室会員募集

活動日 木曜日
 時間 午後1時～3時
 会場 宮郷公民館
 対象 初心者
 講師 安相美さん

子ども交流と農業体験参加者募集



子どもたちがいろいろな体験を通して自然にふれることで、農業への理解と子どもたちの交流を深めます。

期間 6月28日(土)午前11時から29日(日)午後2時までの1泊2日
 会場 青少年育成センター
 対象 市内の小学4年生から6年生
 定員 30人(先着順)
 内容 田植え体験、ジャガイモ掘り体験、キャンプファイアーなどを通じて仲間づくりをします
 参加料 1,500円
 申し込み・問い合わせ 5月26日(月)から電話で農政課(内線3274)



電話での申し込みはできません。詳しくは、伊勢崎青年会議所ホームページ(☎http://www.isesaki-jc.jp)をご覧ください
 問い合わせ 伊勢崎青年会議所(☎232982)
 平日の午前10時から午後3時まで

殖蓮絵画クラブ会員募集

活動日 第1・2・3木曜日
 時間 午後1時～5時
 会場 絆の郷(市民交流館)
 内容 油彩や水彩、パステルなどで制作を楽しみます
 講師 菊池敏之さん
 会費 月4,000円
 申し込み・問い合わせ 代表の梅沢さん(☎249469)

英語教室会員募集

活動日 第2・4金曜日
 時間 午後2時～3時
 会場 あずま公民館
 内容 カナダ出身の講師による英語学習
 会費 月2,500円
 申し込み・問い合わせ 中村美佐子さん(☎625654)

伊勢崎テッサン会会員募集

活動日 第4日曜日
 時間 午前10時30分～午後4時
 会場 文化会館
 会費 6か月10,000円
 モデル代などを含まず
 申し込み・問い合わせ 須田初枝さん(☎246648)

さつき会会員募集

活動日 第1・3金曜日
 時間 午後1時30分～3時30分
 会場 ふくしプラザ
 内容 民謡・新舞踊のけいこ
 講師 西利子さん
 会費 月2,000円
 申し込み・問い合わせ 西利子さん(☎260677)

インターネット公売を行います

市税などの滞納者から差し押さえた動産を「ヤフー！官公庁オークション」(http://koubai.auctions.yahoo.co.jp/)で公売します。
 問い合わせ 滞納整理課(内線3357)
 参加申込期間 5月30日(金)午後1時から6月12日(木)午後5時まで
 入札期間 6月18日(水)午後1時から20日(金)午後1時まで

下見会

期日 6月10日(火)
 時間 午前10時～午後4時
 会場 あずまダストセンター
 下見会以外で現物を確認する機会はありません

公の施設の指定管理者を募集します



多様化する住民ニーズに効果的・効率的に対応した施設の管理運営を目指し、以下のとおり指定管理者を募集します。

施設名	業務内容
市ふれあいセンター	高齢者などの入浴施設
市境社会福祉センター	

応募資格 法人・その他の団体
 申込締切日 6月16日(月)
 問い合わせ 高齢福祉課(内線2179)

講座

子どもクラブ

会場 あずま小学校体育館
 時間 午後7時～9時
 * *
 いずれも
 参加料 無料
 用意する物 体育館シューズ
 問い合わせ 文化観光課(内線3354)

♪ ダンピアいせさき講習会 ♪

定期講習会
 期日・時間・会場
 6月3日(火)午後7時～9時=赤堀体育館
 6月9日(月)午後7時～9時=殖蓮小学校旧体育館
 初心者講習会
 期日 5月22日(木)

期日 6月7日(土)・8日(日)・21日(土)・22日(日)
 荒天の場合は延期します
 時間 午前9時～午後4時
 会場 境剛志公民館集合
 会場 広瀬川グラウンドゴルフ場付近(境下武土)
 対象 市内の小学4年生から6年生
 保護者の同伴が必要です
 定員 各日20人(先着順)
 参加料 無料
 申し込み・問い合わせ 5月26日(月)午前9時から電話で境剛志公民館(☎740168)

親子で楽しむ

ベビーマッサージ教室
 期日 6月11日・18日・25日の水曜日
 時間 午前10時～正午
 会場 北公民館
 対象 2か月以上8か月未満の乳児とその親

初心者向けの着付け教室

期日 6月・7月・11月の第1・3金曜日と、9月・10月の第2・4金曜日(全10回)
 時間 午後7時～9時
 会場 市民プラザ
 定員 15人(先着順)
 1人で複数人の申し込みはできません
 内容 浴衣・長じゅばんの着方、帯の結び方など
 講師 小林千代子さん
 参加料 4,000円
 申し込み・問い合わせ 5月25日(日)午前8時30分から

すでに受講した人は除きます

定員 15組(先着順)
 内容 植物オイルを使ってベビーマッサージをします
 参加料 700円
 申し込み・問い合わせ 5月30日(金)午前9時から電話で北公民館(☎254547)

夏の和菓子作り教室

期日 6月24日(火)
 時間 午後1時30分～3時30分
 会場 南公民館
 定員 10人(先着順)
 内容 みつ豆と水ようかんを作ります
 講師 小林茂さん
 参加料 500円
 申し込み・問い合わせ 5月30日(金)午前9時から参加料を添えて南公民館(☎268333)

スポーツチャンバラ教室

期日 6月7日から7月5日までの土曜日(全5回)
 時間 午後3時～5時
 会場 境采女公民館
 対象 4歳からおおむね60歳まで
 定員 30人(先着順)
 内容 基本動作から試合まで
 講師 塩谷喜一さん

電話で市民プラザ(☎329488)

ピースアクセサリ教室

期日 6月13日・27日・7月11日・25日・8月8日・29日・9月12日・26日・10月3日・10日の金曜日(全10回)
 時間 午後7時～9時
 会場 市民プラザ
 定員 20人(先着順)
 1人で複数人の申し込みはできません
 内容 ピーズでイヤリング・ネックレス・キーホルダーなどを作ります
 講師 内田弥栄子さん

参加料 無料
 申し込み・問い合わせ 5月22日(木)午前9時から直接または電話で境采女公民館(☎760013)

やさしい朗読講座

期日 6月11日から10月22日までの第2・4水曜日と8月6日(水)(全10回)
 8月13日は除きます
 時間 午後1時30分～3時30分
 会場 赤堀公民館
 対象 市内に在住・在勤の18歳以上の者
 定員 30人(先着順)
 内容 「花さき山」と「走れメロス」の朗読
 講師 白川裕子さん(朗読家)
 参加料 無料
 申し込み・問い合わせ 5月26日(月)午前9時から直接または電話で赤堀公民館(☎621153)

圧力鍋を使って

期日 6月25日(水)
 時間 午前10時～正午
 会場 南公民館
 定員 20人(先着順)
 内容 豚の角煮など
 講師 高橋紀代子さん
 参加料 800円

参加料 4,000円
 申し込み・問い合わせ 5月25日(日)午前8時30分から
 電話で市民プラザ(☎329488)

手話ダンス教室

期日 6月3日から7月22日までの火曜日(全6回)
 6月10日と7月8日は除きます
 時間 午前10時～正午
 会場 境東公民館
 対象 市内に在住・在勤の人
 定員 15人(先着順)
 講師 高柳京子さん
 参加料 無料
 申し込み・問い合わせ 5月26日(月)から電話で境東公民館(☎740453)

やさしい古典文学講座

期日 6月12日から7月10日までの木曜日(全5回)
 時間 午前10時～正午
 会場 赤堀公民館
 対象 市内に在住・在勤の18歳以上
 定員 30人(先着順)
 内容 伊勢物語を中心にやさしい古典文学を学びます
 講師 並木大吉さん
 参加料 無料

申し込み・問い合わせ 6月4日(水)午前9時から参加料を添えて南公民館(☎268333)

中国語と中国文化教室

期日 6月11日から8月13日までの水曜日(全10回)
 時間 午後1時30分～3時30分
 会場 あずま公民館
 対象 市内に在住の人
 定員 20人(先着順)
 講師 渋谷淑恵さん
 参加料 無料
 内容によっては実費負担があります
 申し込み・問い合わせ 5月28日(水)午前8時30分からあずま公民館(☎620115)

初夏を楽しむ

寄せ植え教室
 期日 6月30日(月)
 時間 午後1時30分～3時30分
 会場 南公民館
 対象 市内に在住の60歳以上
 定員 12人(先着順)
 講師 斉藤由美子さん
 参加料 2,000円
 申し込み・問い合わせ 6月13日(金)午前9時から参加料を添えて南公民館(☎268333)

申し込み・問い合わせ 5月26日(月)午前9時から直接または電話で赤堀公民館(☎621153)

ふるしき文化講座

期日 6月17日(火)・24日(火)
 時間 午後1時30分～3時30分
 会場 あずま公民館
 対象 市内に在住の人
 定員 30人(先着順)
 講師 桐生ふるしきの会の皆さん
 参加料 無料
 申し込み・問い合わせ 6月3日(火)午前8時30分からあずま公民館(☎620115)

家庭料理教室

期日 6月6日から7月11日までの金曜日(全5回)
 6月27日は除きます
 時間 午前10時～午後1時
 会場 境采女公民館
 対象 市内に在住の20歳以上
 定員 20人(先着順)
 内容 中華やイタリアンなど
 講師 柳和子さん
 参加料 3,500円
 申し込み・問い合わせ 5月23日(金)午前9時から直接または電話で境采女公民館(☎760013)

選挙のへえへへ

～選挙に関する豆知識⑳ (投票の秘密保持)～

【公職選挙法第52条関係】

投票は無記名で行われます。誰に投票したかを第三者に明らかにする義務はありません。投票用紙に書く筆記用具をすべて同じ種類にしているのも、誰が書いたものかわからないようにする工夫の1つです。次回の選挙からは、全投票所でボールペンを使用する予定です。

問い合わせ 選挙管理委員会 (内線2339)



期日 6月21日(土)
時間 午後0時30分受付開始
会場 文化会館

応募資格 次の条件をすべて満たす人

市内に在住・在勤・在学の満18歳以上の未婚の女性
高校生は除きます

いせさき七夕まつり(7月19日・20日)、いせさきまつり(8月9日・10日)、市観光フォトコンテストのモデル(9月7日・平成21年6月)など、市や各種団体が行う公式行事に必ず協力してくれる人

選考方法 審査は私服で行い、「ミスひまわり2008」を3人選出します

賞 ミスひまわり2008に選ばれた人には、海外旅行および賞品を贈呈します

全員に参加賞を差し上げます

応募方法 6月11日(水)までに所定の申込書に必要事項を記入し、直接または送付で伊勢崎商工会議所青年部へ

申込書は伊勢崎商工会議所および市観光協会(文化観光課内)に用意してあります。また、ホームページからダウンロードもできます

問い合わせ 伊勢崎商工会議所青年部 (☎24-2211、🌐http://www.isesaki.ne.jp/yeg) または市観光協会(文化観光課内、内線3338、🌐http://www.isesaki.ne.jp/kankouyoukai)

スズメバチの巣を駆除します

スズメバチの巣を無料で駆除します。対象はスズメバチの巣だけです。

なお、日程の都合などにより、作業を開始するまでに数日お待ちいただくことがあります。また、巣が高所や壁の中などの特殊な場所にあり、特別な作業や装備が必要な場合は、駆除できないことがあります。駆除できないと判断した場合は、お断りさせていただきます。

スポーツ

市民スポーツの日
施設の無料開放

期日 6月1日(日)
対象 市内に在住・在勤・在学の人

申し込み 問い合わせ 環境保全課(茂呂クリーンセンター内、☎203457)

華蔵寺公園運動施設

時間 A 午前9時～10時45分
B 午前11時～午後0時45分
C 午後1時～2時45分
D 午後3時～4時45分

会場 第二市民体育館・市民球場

申し込み 当日直接会場へ

問い合わせ 市民体育館(☎237015)

赤堀運動施設

時間 午前9時～午後5時

会場 赤堀体育館体育室・柔道場

申し込み 当日直接会場へ

あずま運動施設

時間 午前9時～午後5時

会場 あずま総合運動公園テニスコート

申し込み 当日直接あずま体育館へ

問い合わせ あずま体育館(☎621930)

あずま運動施設

時間 午前9時～午後5時

会場 あずま総合運動公園テニスコート

申し込み 当日直接あずま体育館へ

問い合わせ あずま体育館(☎621930)

境運動施設

時間 午前9時～午後5時

会場 境体育館

申し込み 当日直接会場へ

問い合わせ 境運動施設管理事務所(☎741113)

固定資産税 1期 軽自動車税 全期

納期限は6月2日(月)です。期限内の納税にご協力ください。
コンビニエンスストアでも納付できます。
納期を過ぎると延滞金がつく場合があります
問い合わせ 納税課(内線2278)または各支所納税推進室

木造住宅の耐震診断を行います

建築物の安全性を確保するため、木造住宅を対象に耐震診断調査資格者を派遣します。対象 次の条件をすべて満たす

19日(木)
時間 事業報告会 午後7時～7時30分
応募説明会 午後7時30分～8時30分
会場 絆の郷(市民交流館) 問い合わせ 市民活動課(☎216712)

災害時要援護者支援対策にご協力ください

防災の基本は、「自分の身の安全と財産は自分で守る」です。

しかし、災害から身を守るため、安全な場所に避難するなどの一連の防災行動をとる際に、支援を必要とする人も多くいます。本市では今後、防災関係部局と福祉関係部局が連携し、対象者を把握するとともに、避難支援プランを策定していきます。

皆さんも災害発生時に自分

飼い犬のマナーとルール

飼い犬に関する苦情が多く寄せられています。自分でも気付かないうちに近所の迷惑になっているかもしれません。犬を飼う場合は、次のことに注意してください。

飼い犬の迷惑にならないよう、吠え声や鳴き声が周囲の迷惑になっている場合があります。根気強くしつけを行い、無駄吠えをやめさせましょう

問い合わせ 環境保全課(茂呂クリーンセンター内、☎3457)

放し飼いは危険です。犬を見るだけで怖いと感じる人もいます。きちんと綱や鎖でつないでください

散歩中に犬がふんをしたら、必ず持ち帰って適切に処理してください。道路などの公共空間を汚さないようにしましょう

鳴き声や吠え声は周囲の迷惑になっている場合があります。根気強くしつけを行い、無駄吠えをやめさせましょう

問い合わせ 環境保全課(茂呂クリーンセンター内、☎3457)

傍聴しましょう 教育委員会5月定例会

期日 5月23日(金)
時間 午後2時開始
会場 伊勢崎市図書館2階集会室
定員 7人(先着順)
申し込み 当日の午後1時40分から1時55分までに直接会場へ
問い合わせ 教育委員会総務課(内線2423)

お知らせ

市民提案型協働まちづくり支援制度
事業報告会・応募説明会

市民提案型協働まちづくり支援制度
支援制度は、自分たちの地域の課題解決に取り組む市民の皆さんを応援する制度です。昨年度の事業報告会と本年度の応募説明会を開催します。

期日 事業報告会 6月13日(金)
応募説明会 6月13日(金)
19日(木)
時間 事業報告会 午後7時～7時30分
応募説明会 午後7時30分～8時30分
会場 絆の郷(市民交流館) 問い合わせ 市民活動課(☎216712)

市内の木造住宅
昭和56年5月31日以前に建築確認を受けて建築した一戸建ての住宅または住宅部分の床面積が2分の1以上の併用住宅

地上2階建て以下
在来軸組工法による建築
定数 50件(先着順)
診断料 無料
別途、派遣のための交通費がかかります
用意する物 建築確認通知書または壁の位置がわかる平面図

申し込み 問い合わせ 6月2日(月)から建築指導課(内線2217)

6月から水道料金を統一 水道料金 Q&A

生活に欠かせない水道を安定的に供給していくため、水道料金は、水道を使用している人に負担していただいています。水道事業の合理化や料金の適正化のため、6月の検針分から、市内の水道料金を統一します。

水道料金は、口座振替や金融機関の窓口、コンビニエンスストアで支払うことができます
問い合わせ 水道局総務課(☎30-1230)

- Q 水道料金はどのようになっているのですか?
- A 水道管の口径の大きさに応じた「基本料金」と使用した水量に応じた「水量料金」の2部料金制となっています。
- Q 水を使うほど高い料金設定になっているのはなぜですか?
- A 水の使用を抑制し、限りある水資源を有効に利用するため、「水量料金」は、水をたくさん使うほど料金単価が高くなる仕組みになっています。

相川家茶室「藤華庵」保存修理完成 無料公開と記念茶会

藤華庵の保存修理が完成しましたので、次のとおり無料公開と記念茶会を開催します。ぜひお越しください。
問い合わせ 相川考古館 (☎25-0082)

無料公開
期日 5月21日(水)
時間 午前10時～午後3時
会場 藤華庵
※入口は南門です
※相川考古館の見学は有料です

記念茶会
期日 5月25日(日)
時間 午前10時～午後3時
会場 湯茶常=藤華庵、湯茶常=母屋・上段の間、益石=玄關
参加料 2,000円
※相川考古館の入館料を含みます



休日の漏水修繕などの連絡先

休日の漏水修繕などについては、竜宮浄水場(☎24-1760)または下記の水道指定工事店へ連絡してください。

6月 1日(日)	中央水道	☎25-1592
6月 7日(土)	津久井設備	☎62-3006
6月 8日(日)	吹上設備工業	☎76-0406
6月14日(土)	丸雄技研	☎23-4645
6月15日(日)	亀田建設	☎62-1852

6月の軽スポーツ教室
期日・内容
5日(木) スマイルボウリング
12日(木) 卓球
19日(木) スマイルボウリング
26日(木) シルバードダンス
時間 午後1時30分～3時30分
会場 多目的ホール

家族と一緒に失語症教室
参加者募集
失語症の人と一緒に生活している家族の皆さんが、グループ体験学習やレクリエーションなどを通して理解を深め、日常生活に生かすための教室です。
期日 6月から10月までの第2・4木曜日
時間 午後1時45分～3時45分
会場 ふくしプラザ
定員 6組
失語症の人とその家族2人
1組
6月12日(木)に言語聴覚士による面接を行い、参加者を決定します
申し込み・問い合わせ 5月29日(木)までに直接ふくしプラザ

対象 市内に在住のおおむね60歳以上の人
参加料 無料
運動しやすい服装で参加してください

ふくしプラザ

☎24-7733 ☎24-7734

健康相談
期日 6月12日(木)・26日(木)
12日は内科医による健康診断と体脂肪・血糖値の測定をします
時間 午後1時30分～2時30分
会場 3階健康相談室
館内ボランティア募集
登録条件 ボランティア活動に興味のある高校生以上の人
申し込み・問い合わせ 本人が直接ふくしプラザ
おとしよりなんでも相談
相談日 6月5日・12日・19日・26日の木曜日
時間 午前10時～午後3時
会場 3階福祉情報センター
相談電話 (26)7744

おとしよりなんでも相談
相談日 6月5日・12日・19日・26日の木曜日
時間 午前10時～午後3時
会場 3階福祉情報センター
相談電話 (26)7744

対象 市内に在住のおおむね60歳以上の人
参加料 無料
運動しやすい服装で参加してください

サッカー教室
期日 6月7日(土)・14日(土)
時間 午前9時～11時
会場 赤堀コミュニティひろば
対象 市内の小学1年生から3年生
定員 40人(先着順)
内容 サッカー技術の基本
参加料 無料
申し込み・問い合わせ 5月

早朝ソフトテニス教室
期日 6月22日から8月10日までの日曜日(全8回)
時間 午前6時30分～8時30分
会場 市庭球場
対象 一般市内に在住・在勤の人
学生は除きます
ジュニア市内の小学4年生から中学3年生
定員 各60人(先着順)
内容 基本技術・試合
参加料 5000円
申し込み・問い合わせ 6月7日(土)から14日(土)までに参加料を添えて市民体育館(☎237015)

少年少女レスリング教室
期日 6月15日から7月20日までの日曜日(全6回)
時間 午前9時30分～正午
会場 南小学校
対象 市内の5歳から中学生
定員 30人(先着順)
参加料 無料
申し込み・問い合わせ 5月19日(月)から30日(金)までに直接スポーツ振興課(市民体育館内、☎301302)

市民ボウリング大会
期日 6月15日(日)
時間 午前9時45分開会式
会場 伊勢崎イモンボウル(柳原町)
対象 協会会員、市内に在住・在勤の人、センター会員
種目 男女別個人戦
競技方法 前後半各3ゲーム合計6ゲームのトータル(アメリカ方式)
参加料 4,000円
申し込み・問い合わせ 6月12日(木)までに参加料を添えて伊勢崎イモンボウル(☎261225)

一日合同行政相談所
期日 5月28日(水)
時間 午後1時～4時
受け付けは午後3時30分まで
会場 文化会館
内容 道路・登記・農地転用・年金・役所の仕事についての意見・要望など
秘密は厳守します
相談員 弁護士会・行政相談委員協議会・群馬行政評価事務所ほか
相談料 無料
問い合わせ 人権課(内線2123)

相談
家庭から出るごみの中で一番重いごみは生ごみです。生ごみは、たくさん水分を含んでいるため、家庭ごみの約4～5割の重さを占めています。生ごみは、水分を良く切つて出すことで、ごみの重量を減らすことができます。次に重いごみは、紙類です。ごみの中の約2～3割を占めます。
ごみの重量を減らすことは、ごみを集める収集車の台数や、ごみを燃やすためのエネルギー消費など、さまざまな節約につながります。
市では、このような大きな割合を占めるごみの減量を目指し、生ごみ処理機の助成や雑がみの回収などを行っています。ごみの減量にご協力をお願いします。
生ごみ処理機の助成購入金額(税込み)の半額(20,000円を上限とします)
問い合わせ 環境政策課(茂呂クリーンセンター内、☎203456)

まゆドーム 子供のもり公園伊勢崎

体験学習名	日時	対象	定員	内容	参加料	申し込み開始
UVビーズのストラップ作り	6月1日(日) 午後1時30分	小・中学生とその保護者	20人	日光に当たると色が変わるビーズを使った、ストラップやキーホルダー作りをします	200円	5月25日(日) 午前9時30分から
新田林蔵の田植え	6月15日(日) 午後1時30分	4歳から中学生 ※4歳すべてに参加できる人	10人	トンボ池の畔にイネを植え、新田の体験学習を行います(全4回) ◎10月13日(祝) -刈り取り ◎11月1日(土) -脱穀・糶米 ◎11月8日(土) -炊飯	無料	
手すきはかき作り	6月22日(日) 午後1時30分	小・中学生とその保護者	20人	牛乳パックできれいな手すきはかきを作ります ※7月19日(土)の紙手紙教室で、紙手紙にもできます	無料	
マジック・スライム作り	6月29日(日) 午後1時30分	4歳から中学生	20人	日光に当たると色が変わる、マジック・スライムを作つて遊びます	100円	

※小学3年生以下は保護者同伴で参加してください
参加料はお約りがないようにご用意ください

※環境学習券は、火曜日と21日(水) 6歳以上児は、火曜日

相談

家庭から出るごみの中で一番重いごみは生ごみです。生ごみは、たくさん水分を含んでいるため、家庭ごみの約4～5割の重さを占めています。生ごみは、水分を良く切つて出すことで、ごみの重量を減らすことができます。次に重いごみは、紙類です。ごみの中の約2～3割を占めます。
ごみの重量を減らすことは、ごみを集める収集車の台数や、ごみを燃やすためのエネルギー消費など、さまざまな節約につながります。
市では、このような大きな割合を占めるごみの減量を目指し、生ごみ処理機の助成や雑がみの回収などを行っています。ごみの減量にご協力をお願いします。
生ごみ処理機の助成購入金額(税込み)の半額(20,000円を上限とします)
問い合わせ 環境政策課(茂呂クリーンセンター内、☎203456)

地球にやさしく

家庭から出るごみの中で一番重いごみは生ごみです。生ごみは、たくさん水分を含んでいるため、家庭ごみの約4～5割の重さを占めています。生ごみは、水分を良く切つて出すことで、ごみの重量を減らすことができます。次に重いごみは、紙類です。ごみの中の約2～3割を占めます。
ごみの重量を減らすことは、ごみを集める収集車の台数や、ごみを燃やすためのエネルギー消費など、さまざまな節約につながります。
市では、このような大きな割合を占めるごみの減量を目指し、生ごみ処理機の助成や雑がみの回収などを行っています。ごみの減量にご協力をお願いします。
生ごみ処理機の助成購入金額(税込み)の半額(20,000円を上限とします)
問い合わせ 環境政策課(茂呂クリーンセンター内、☎203456)

6月の各種相談

母子相談 児童家庭課 (内線 2116)	期日 月・火・木・金曜日 祝日は除きます 時間 午前10時30分～午後5時15分 会場 児童家庭課
児童家庭相談 《本庁会場》 児童家庭課 (内線 2117) 《児童館会場》 児童センター ☎ 23 - 6463 赤堀あさひ児童館 ☎ 63 - 1616 きく児童館 ☎ 61 - 0600 境児童センター ☎ 70 - 6100	《本庁会場》 期日 月曜日から金曜日まで 祝日は除きます 時間 午前8時30分～午後5時15分 会場 市役所本館1階家庭児童相談室 (児童家庭課) 《児童館会場》 期日・会場 4日(水)= 児童センター 11日(水)= 赤堀あさひ児童館 18日(水)= 境児童センター 25日(水)= きく児童館 時間 午前10時～午後1時
生活保護相談 社会福祉課 (内線 2133)	期日 月曜日から金曜日まで 祝日は除きます 時間 午前8時30分～午後5時15分 会場 社会福祉課
農地相談 農業委員会事務局 (内線 3456)	期日 水曜日 祝日は除きます 時間 午前8時30分～午後4時 会場 農業委員会事務局
消費生活相談 消費生活センター ☎ 20 - 7300	期日 月曜日から金曜日まで 祝日は除きます 時間 午前9時～午後4時 内容 悪質商法・契約トラブルなどの 消費生活に関する相談
青少年相談 青少年指導センター ☎ 23 - 8080 ☎ 23 - 8039	期日 月曜日から金曜日まで 祝日は除きます 時間 午後1時～5時 対象 青少年と保護者
教育相談 教育研究所 ☎ 30 - 1234	期日 月曜日から金曜日まで 祝日は除きます 時間 午前9時～午後5時 会場 教育研究所

年金相談 境支所住民課 ☎ 74 - 0237	期日 11日(水) 時間 午前10時～午後3時 会場 境支所会議用庁舎
人権法律行政相談 《本庁会場》 人権課(内線 2123) 《支所会場》 赤堀支所庶務課 ☎ 62 - 1151 あずま支所庶務課 ☎ 62 - 1311 境支所庶務課 ☎ 74 - 1111	期日・会場 6日(金)= 市役所本館5階第1会議室 10日(火)= あずま支所2階小・中会議室 17日(火)= 境支所2階第2・3会議室 20日(金)= 市役所北館5階第1会議室 24日(火)= 赤堀支所2階第2・3会議室 時間 午後2時～4時 対象 市内に在住・在勤の人 内容 人権相談(人権擁護委員)= 人権侵害や日常の悩みごとなど 法律相談(弁護士)= 法律上の問題(相続・離婚・金銭貸借)など 行政相談(行政相談委員)= 国・県・市などに関する相談 申し込み 相談日の7日前の午前8時30分から電話で各会場へ
高齢者職業相談 高齢者職業相談室 ☎ 23 - 4794	期日 月曜日から金曜日まで 祝日は除きます 時間 午前8時30分～午後5時 会場 社会福祉会館 対象 おおむね55歳以上の人 内容 職業相談と職業紹介
結婚相談 社会福祉協議会 ☎ 25 - 4546	期日 金曜日・第1日曜日 祝日は除きます 時間 午後1時～4時 会場 社会福祉会館
心配ごと相談 《社会福祉会館》 社会福祉協議会 ☎ 25 - 4546 《赤堀保健福祉センター》 社会福祉協議会赤堀支所 ☎ 62 - 0066 《高齢者生きがいセンター》 社会福祉協議会あずま支所 ☎ 20 - 2666 《境地域福祉センター》 社会福祉協議会境支所 ☎ 74 - 5294	期日・会場 月曜日= 社会福祉会館 火曜日= 赤堀保健福祉センター 水曜日= 高齢者生きがいセンター 金曜日= 境地域福祉センター 祝日は除きます 時間 午後1時～4時



市税納付窓口

期日 土・日曜日
時間 午前9時～午後3時
第4日曜日の午前9時15分から午後3時までは
スペイン語・ポルトガル語の通訳がいます
会場 市役所本館1階13番窓口
内容 市・県民税、固定資産税、軽自動車税、国民
健康保険税の納付と納付相談
問い合わせ 納税課(内線2246)

Utilizem o novo guichê de Pagamentos de Impostos da Cidade
Data todos sábados e domingos
Horário 9:00 hs da manhã à 15:00 hs da tarde
No 4º domingo de cada mês, das 9:15 hs à 15:00 hs haverá um intérprete de idioma português・espanhol
Local Sede da prefeitura de Isesaki, andar térreo(1º andar), guichê 13
Assuntos Pagamentos e Consultas de pagamentos de Imposto Residencial(municipal e provincial), Imposto sobre Bens e Imóveis, Imposto sobre Veículos de Pequena Porte, e Imposto de Seguro Nacional de Saúde
Informações Depto de Recolhimento de Impostos(ramal 2246)

人権を考える 33 世界平和と国際化

現在、地球上の一部の地域では、治安が安定せず、人々が平穩に生活する権利が脅かされています。同時に、人間の尊厳をも脅かされているといえます。高度情報社会の今日、世界のあらゆる地域の情報が瞬時に伝わり、世界各地で何が起きているのかが分かるようになりました。こうした技術の発達は、世界のさまざまな文化や習慣、価値観などを、家に居ながらにしてふれる機会を私たちにたらしてくれました。そして、私たちの生活の一部として取り入れることも可能になりました。すでに私たちの生活は、単独の国家や地域だけでは成り立たなくなっています。依存しあわなければ、お互いの存立の基盤が危うくなっているのです。つまり、世界の平和が保たれなければ、私たちの生活は確保されないのです。

国境を越えて人や物の往來が頻繁になり、国際化という概念は当たり前のようになっていきます。そして、文化や習慣、価値観の違いに直面する機会も当然増え、戸惑うことも多くなるかもしれません。しかし、そのような時こそ、お互いを理解し合える絶好の機会といえます。

一人ひとりが、お互いの尊厳を認め合うことこそ、世界の平和と国際化の進展が図られるのです。本市には、3月31日現在、61か国12,055人の外国籍市民が在住しており、世界各国の文化にふれることができません。世界平和と国際化は、お互いを認め合わなければなりません。市民一人ひとりがその役割を担っていることを再認識し、人間の尊厳が守られる社会を築きましょう。

君と君考え方はちがっても みんな仲間さ 分かり合おう(殖蓮第二小 北爪 直果さん)

火サークルリレー中継 No.021 育児サークルピスケット

親子みんな楽しく



新聞ビリビリ遊びに子どもたちは大はしゃぎ

育児サークルピスケットは、平成7年に発足し、今年で約13年目になります。3歳未満の幼児とその親の7組14人の会員が金曜日に、境東公民館で活動しています。活動内容としては、絵本の読み聞かせや、手あそび、缶・新聞紙などを使ったレクリエーションをするほか、お母さん同士で子育てに関するさまざまな情報交換をしたりしています。また、近くの公園に出掛けたりするなど屋外で活動をする場合もあります。

代表の大駒千恵子さんは「育児を通じた親子のふれあいを大切にしてお互いの子どもの成長を見守りながら、全員で楽しく活動しています」と笑顔で語ってくれました。



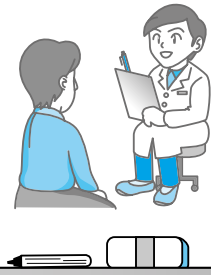
こころの健康相談

期日・会場
 6月12日(木) = 健康管理センター
 6月25日(水) = 赤堀保健福祉センター
 受付時間 午後2時~3時
 内容 専門医による心の悩みや不安、
 対人関係の悩みなど、心の健康に
 関する相談
 申し込み・問い合わせ 前日までに各会場



医師による健康相談

期日 6月3日(火)
 受付時間 午後1時~2時
 会場 健康管理センター
 内容 医師による健康相談のほか保健
 師・栄養士による生活指導など
 問い合わせ 健康管理センター



結核・肺がん検診/ひまわり健診日程表

期日	会場	時間	ひまわり健診
5月28日(水)	宗高町区民会館	午前	
	華蔵寺町区公民館	午後	
	北公民館	午前・午後	
5月29日(木)	曲輪町二区公民館	午前	
	末広町区民会館	午後	
	北公民館	午前・午後	
5月30日(金)	若葉町一区公民館	午前9時30分~10時30分	
	大手町会館	午前11時~正午	
	喜多町公民館	午前・午後	
6月4日(水)	南公民館	午前・午後	
6月5日(木)	ふくしプラザ	午前・午後	
6月6日(金)	今泉町二丁目会議所	午前9時30分~午後2時30分	
	ふくしプラザ	午前・午後・夜間	
6月9日(月)	健康管理センター	午前・午後・夜間	
6月10日(火)	健康管理センター	午前・午後・夜間	

【午前】午前9時30分~11時30分 【午後】午後1時30分~3時 【夜間】午後5時~7時
 胸部レントゲン撮影は、すべての会場で行います

ひまわり健診(特定健診)
 日程 左表のとおり
 該当日に受診できない人は、
 いずれの会場でも受診できま
 す
 対象 40歳から64歳までの国
 民健康保険加入者・生活保護
 世帯の人
 社会保険などに加入してい
 る人は、保険者が実施する特
 定健診を受けてください
 受診料 500円
 市民税非課税世帯・生活保

護世帯の人は無料
 健康づくり検査と一緒に受
 診する場合は1,000円で
 す。詳しくは、お問い合わせ
 ください
 用意する物 ひまわり健診の
 受診票と保険証
 問い合わせ 各保健センター
 または国民健康保険課(内線
 2194)

結核・肺がん検診
 40歳以上の人は、年に一度
 胸部レントゲン撮影を必ず受
 け、結核や肺がんの早期発
 見に努めましょう。希望者
 は痰の検査をします。
 日程 左表のとおり
 該当日に受診できない人は、
 いずれの会場でも受診できま
 す
 対象 結核検診 65歳以上の人
 肺がん検診 40歳以上の人
 結果は再検査の必要な人
 などに通知します(痰の検査結
 果は全員に通知します)
 受診料 胸部レントゲン撮影
 無料、痰の検査 500円
 回収日に徴収します
 70歳以上・市民税非課税世
 帯・生活保護世帯の人は無料
 問い合わせ 各保健センター

おひさま発達相談
 期日・会場
 6月4日(水) = あずま保
 健センター
 6月11日(水) = 境保健セ
 ンター
 時間 午前9時30分~11時30分
 電話で予約してください
 相談内容 発達がつくりに
 落ち着かないなど
 申し込み・問い合わせ 各会場

赤ちゃん広場
 期日・会場
 6月4日(水) = 健康管理
 センター
 6月25日(水) = 赤堀保健
 福祉センター
 開放時間 午前9時~11時
 内容 自由遊び・手遊びなど
 問い合わせ 各会場

休日当番接骨院

6月1日(日)	なんの接骨院 関口接骨院	☎50-1117 ☎74-2859
6月8日(日)	根岸接骨院 永井接骨院	☎25-4396 ☎63-4788
6月15日(日)	ねぎし接骨院 栗原接骨院	☎22-2350 ☎65-4368
6月22日(日)	ひなた接骨院 八ボス接骨院	☎24-1709 ☎74-2000
6月29日(日)	萩原接骨院 田部井接骨院	☎23-2825 ☎74-2309

乳幼児健康診査・健康相談
 日程 下表のとおり
 内容 子どもが健康に順調に
 育っているか、病気はないか
 などを調べ、それぞれの子ど
 もにあった子育てのアドバイ
 スをします
 問い合わせ 各保健センター

ポリオ予防接種
 期日・会場
 5月28日(水) = 赤堀保健
 福祉センター
 5月30日(金) = あずま保
 健センター
 6月2日(月) = 境保健セ
 ンター
 6月13日(金)・16日(月)・
 17日(火) = 健康管理センター
 受付時間 午後1時~2時
 13日は、スペイン語・ポル
 トガル語の通訳がいます
 対象 接種当日に満3か月以
 上7歳6か月未満の乳幼児
 下痢のときは接種を避けて
 ください
 接種方法 41日以上の間隔を
 空けてワクチンを2回飲みます
 用意する物 母子健康手帳・
 予診票
 問い合わせ 各保健センター

離乳食講習会
 期日・会場
 6月13日(金) = あずま保
 健センター
 6月18日(水) = 健康管理
 センター
 受付時間 午前9時30分~10時
 対象 4か月児健康診査が済
 んだ乳児
 内容 初期を中心とした手輕

子育てサロン
 乳幼児健診などで活躍して
 いる子育てボランティアの皆
 さんが、地域で子育てを支え
 ます。子育てに生かせる楽し
 みを
 豆フェスティバル(おかゆ・スープ・
 豆腐料理・魚料理)の実習
 用意する物 エプロン・おぶ
 いひも・母子健康手帳
 申し込み・問い合わせ 各会場

子育てサロンのご案内
 対象 歩き始めの時期までの
 子どもとその親
 内容 歌遊び・情報交換など
 参加料 無料
 問い合わせ 各保健センター

6月の乳幼児健康診査・健康相談日程表

期日・会場	10か月児健康相談	4か月児健康診査	1歳6か月児健康診査	3歳児健康診査	2歳3か月児歯科健康診査
	健管A	23日(月)	25日(水)	6日(金)	10日(火)
健管B	24日(火)	26日(木)	9日(月)	11日(水)	12日(木)
赤堀	20日(金)	24日(火)	4日(水)	18日(水)	12日(木) 12日(木) 赤堀保健福祉センターへ
東	26日(木)	19日(木)	10日(火)	17日(火)	19日(木) 健康管理センターへ
境	30日(月)	27日(金)	3日(火)	4日(水)	
対象	平成19年8月生まれ	平成20年2月生まれ	平成18年11月生まれ	平成17年5月生まれ	平成18年3月生まれ
受付	午前9時30分~10時30分	午後1時~2時			午後1時~2時30分
内容	問診 絵本のプレゼント 身長体重測定 歯科相談 育児相談と試食	問診 身長体重測定 診察(小児科・整形外科) 育児相談 離乳食の話	問診 身長体重測定 診察(内科・歯科) 歯科相談 希望者にフッ素塗布 食事の話 育児相談	問診 尿検査 身長体重測定 診察(内科・歯科) 歯科相談 希望者にフッ素塗布 食事の話 育児相談	問診 食事の話 診察(歯科) 歯科相談 希望者にフッ素塗布 個別育児・栄養相談も できます
用意する物	母子健康手帳	母子健康手帳	母子健康手帳 家で使っている歯ブラシ タオル	母子健康手帳 郵送された問診票 (目と耳のアンケート) 尿を入れたビニール袋 家で使っている歯ブラシ	母子健康手帳 家で使っている歯ブラシ タオル

受付に母子健康手帳を置いて順番をとることはできません
 健康管理センターA日程の4か月健診・1歳6か月健診・3歳児健診にはスペイン語・
 ポルトガル語の通訳がいます
 【混雑しないようにお住まいの町内により、下記のように健診会場を設定しています】
 健管A(健康管理センターA)...北地区(華蔵寺町以外)・南地区・殖蓮地区(東本町)
 茂呂地区(北・南千木町以外)・三郷地区(安堀町・太田
 町)・宮郷地区(宮子町)
 健管B(健康管理センターB)...宮郷地区(宮子町以外)・名和地区(八斗島町以外)
 赤堀 赤堀保健福祉センター...赤堀地区・北地区(華蔵寺町)・殖蓮地区(三和町・本開
 町・鹿島町)・三郷地区(波志江町)
 東(あずま保健センター)...東地区・殖蓮地区(上植木本町・豊城町・上諏訪町・日乃
 出町・昭和町・宮前町・下植木町)
 境(境保健センター)...境地区・茂呂地区(北・南千木町)・名和地区(八斗島町)・豊受地区