

# いせさき



8月15日から17日まで、「真夏に雪を降らせまショー」が華蔵寺公園遊園地で行われました。降雪機で作られた雪が園内にまかれると、涼を求めて集まった大勢の人から歓声が上がり、子どもたちは大粒の雪を体いっぱいを受けとめていました。

## 2008 9月1日号 No.89

人口と世帯(8月1日現在)  
■人口 211,306人(男105,748人・女105,558人)  
■世帯数 78,858戸

### 主な内容

平成21年度保育所(園)入園児募集……………p.2~3  
顔写真入り住民基本台帳カードが便利です……………p.4  
プラスチックごみの分別収集を始めます……………p.4

いせさき健康プロジェクト……………p.5  
公共下水道供用開始と縦覧……………p.6  
北小学校は市内全域から通学できます……………p.7

街かど  
写真工房  
40

「黄花コスモス満開」  
撮影者 久保田忠雄さん(香林町)

応募方法 住所・氏名・電話番号・撮影場所・写真のタイトルを記入し、郵送してください。  
あて先 〒372-8501 今泉町二丁目410  
市役所広報課「街かど写真工房」係

## 43 わかば白書



### 文武両道を実践(第一中学校)

1年生のときから生徒会の本部役員となり、現在は生徒会長を務める新井雄大くん。少年の主張伊勢崎市大会では、本市代表の一人に選ばれ、中部大会にも進みました。また、所属する剣道部では副部長を務めるなど、見事に文武両道を実践しています。

3年生の新井くんにとっては、中学最後の大会となったこの夏の中体連。「決勝トーナメントには残ったものの、入賞はできませんでした」と悔しさをにじませました。しかし、すぐに表情を一変させると「今月行われる昇段審査は絶対に合格します」と笑顔で話してくれました。

今回のオリンピックでは、これまでにないほど「連覇」という言葉を耳にした気がします。勝つことよりも難しい、勝ち続けることに挑戦する選手たちの活躍に大きな感動を覚えました。熱しやすく冷めやすい私は、テレビで観戦するたびに、長続きしなかった過去の趣味を思い返して反省するばかりです。

最近は、カメラや自転車に熱中しています。今度こそ、簡単に冷まらず、長く温めていきたいと思っています。(さ)

編集後記



平成21年4月からの公立保育所と私立(認可)保育園の入園申し込みを受け付けます。  
問い合わせ 保育課(内線2139)

期間 9月24日(水)から10月3日(金)まで  
9月28日(日)は除きます  
時間 午前8時30分~午後5時  
9月27日(土)は正午まで

申し込み 直接希望する各保育所(園)へ  
申込書は各保育所(園)にあります  
乳幼児1人につき1施設です  
面接日 申し込み受け付けのときにお知らせします

保育所(園)の見学ができます

見学を希望する人は、次の期間内に各保育所(園)へお出かけください。  
期間 9月8日(月)から12日(金)まで  
時間 午前9時30分~正午

入園(申し込み)資格

本市に在住または平成21年3月末日までに転入予定の人で、右のいずれかに該当し、代わりに保育する人がいない集団生活が可能な5歳までの乳幼児の保護者

仕事をしている

家で家事・育児以外のことをしている  
親のいない家庭  
母親の出産前後、病気・負傷・心身に障害がある  
長期にわたり、病人や障害者の看護・介護をしている  
災害(火災・風水害・地震など)の復旧にあたる

伊勢崎地区公立保育所・私立(認可)保育園

区分	保育所(園)名	定員	所在地(電話番号)	対象乳幼児	保育時間 延長保育時間を含みます	一時	学童	子育て支援	休日
公立	第一保育所	150	曲輪町(☎25-1874)	2か月~					
	第二保育所	60	中央町(☎25-1959)	1歳~	平日 午前7時~午後7時				
	第三保育所	90	昭和町(☎25-2627)	2か月~	土曜日 午前7時~午後0時30分				
	第四保育所	90	寿町(☎25-3234)	2か月~					
私立	西園保育園	120	安堀町(☎25-0652)	2か月~	平日 午前7時~午後7時 土曜日 午前7時30分~午後5時				
	ひかりのこ保育園	90	新栄町(☎25-1575)	2か月~	平日 午前7時30分~午後7時 土曜日 午前7時30分~午後5時				
	はちす保育園	150	上諏訪町(☎25-7303)	2か月~	平日 午前7時~午後7時 土曜日 午前7時~午後5時30分				
	やさか保育園	60	八坂町(☎23-0416)	2か月~	平日 午前7時~午後7時 土曜日 午前7時~午後5時30分				
	かしま保育園	90	鹿島町(☎26-0243)	2か月~	平日 午前7時~午後7時 土曜日 午前7時~午後5時30分				
	ひばり保育園	180	連取町(☎26-1647)	3か月~	平日 午前7時~午後7時 土曜日 午前7時~午後4時30分				
	羽黒保育園	150	馬見塚町(☎32-2440)	2か月~	平日 午前7時~午後7時 土曜日 午前7時~午後5時30分				
	白ばら保育園	240	戸谷塚町(☎32-1400)	3か月~	平日 午前7時~午後7時 土曜日 午前7時~午後5時 (土曜日0歳児は午前7時~午後0時30分)				
	みやさと保育園	240	田中島町(☎24-1761)	3か月~	平日 午前7時~午後8時 土曜日 午前7時~午後6時 (0歳児は保育時間延長制限あり)				
	茂呂保育園	120	茂呂町二丁目(☎24-8221)	3か月~	平日 午前7時~午後7時 土曜日 午前7時~午後6時				
	ひまわり保育園	90	柴町(☎32-1778)	3か月~	平日 午前7時~午後7時 土曜日 午前7時~午後5時				
	わかさ保育園	210	宮子町(☎24-8859)	2か月~	平日 午前7時~午後8時 土曜日 午前7時30分~午後5時30分				
	日乃出保育園	90	日乃出町(☎23-3477)	3か月~	平日 午前7時~午後7時 土曜日 午前7時~午後6時				
	二葉保育園	120	茂呂南町(☎25-2626)	2か月~	平日 午前7時~午後7時 土曜日 午前7時~午後5時				
	なかよし保育園	60	山王町(☎23-5898)	3か月~	平日 午前7時~午後7時 土曜日 午前7時30分~午後5時				
ゆたか保育園	120	馬見塚町(☎32-3691)	2か月~	平日 午前7時~午後7時 土曜日 午前7時~午後6時30分					
しいの実保育園	180	山王町(☎40-3373)	3か月~	平日 午前7時~午後7時 土曜日 午前7時30分~午後5時					
三郷保育園	240	波志江町(☎23-6122)	3か月~	平日 午前7時~午後7時 土曜日 午前7時~午後5時30分					
太陽保育園	120	堀口町(☎32-3370)	3か月~	平日 午前7時~午後7時 土曜日 午前7時30分~午後5時					
茶々たろー花の森保育園	45	大手町(☎22-5611)	2か月~	平日 午前7時~午後7時 土曜日 午前7時~午後4時					
第五保育園(仮)	120	下植木町(☎25-7107)	2か月~	平日 午前7時~午後7時 土曜日 午前7時~午後5時					

赤堀地区私立(認可)保育園

区分	保育園名	定員	所在地(電話番号)	対象乳幼児	保育時間 延長保育時間を含みます	一時	学童	子育て支援	休日
私立	大光寺保育園	120	西久保町一丁目(☎63-5775)	3か月~	平日 午前7時~午後7時 土曜日 午前7時~午後5時				
	大林寺保育園	150	市場町一丁目(☎62-3600)	3か月~	平日 午前7時~午後7時 土曜日 午前7時~午後5時				
	たから保育園	150	赤堀今井町二丁目(☎62-2237)	3か月~	平日 午前7時~午後7時 土曜日 午前7時~午後5時				
	間野谷保育園	90	間野谷町(☎62-6570)	3か月~	平日 午前7時~午後7時 土曜日 午前7時~午後5時				

東地区公立保育所・私立(認可)保育園

区分	保育所(園)名	定員	所在地(電話番号)	対象乳幼児	保育時間 延長保育時間を含みます	一時	学童	子育て支援	休日
公立	あずま保育所	130	田部井町一丁目(☎62-1206)	4か月~	平日 午前7時~午後7時 土曜日 午前7時~午後0時30分				
	若竹保育園	150	東町(☎62-0269)	2か月~	平日 午前7時15分~午後7時15分 土曜日 午前7時15分~午後5時				
私立	むつみ保育園	90	西小保方町(☎62-0308)	4か月~	平日 午前7時20分~午後7時 土曜日 午前7時20分~午後4時30分				
	田部井保育園	60	田部井町二丁目(☎63-0077)	4か月~	平日 午前7時~午後7時 土曜日 午前7時~午後1時				
	青空保育園	90	東小保方町(☎40-9333)	3か月~	平日 午前7時~午後7時 土曜日 午前7時30分~午後4時30分				

境地区公立保育所・私立(認可)保育園

区分	保育所(園)名	定員	所在地(電話番号)	対象乳幼児	保育時間 延長保育時間を含みます	一時	学童	子育て支援	休日
公立	境こばと保育所	120	境下武士(☎74-0778)	10か月~	平日 午前7時~午後7時				
	境いよく保育所	90	境伊与久(☎76-1636)	10か月~	土曜日 午前7時~午後0時30分				
	境ひので保育所	90	境米岡(☎74-5702)	10か月~					
私立	ふちな保育園	90	境下淵名(☎76-0568)	4か月~	平日 午前7時~午後7時 土曜日 午前8時~午後1時				
	つくし保育園	90	境(☎74-1030)	2か月~	平日 午前7時~午後7時 土曜日 午前7時~午後5時				
	めざめ保育園	90	境下武士(☎74-4738)	3か月~	平日 午前7時~午後7時 土曜日 午前7時~午後5時30分				
	あけぼの保育園	60	境下淵名(☎76-0617)	3か月~	平日 午前7時~午後7時 土曜日 午前7時30分~午後6時				
	島村めぐみ保育園	20	境島村(☎74-9221)	3か月~	平日 午前7時~午後7時 土曜日 午前7時~午後1時				
	さかい保育園	90	境栄(☎74-7585)	3か月~	平日 午前7時~午後7時 土曜日 午前8時~午後2時				
すみれ保育園(仮)	90	境上武士(☎74-5700)	2か月~	平日 午前7時~午後7時 土曜日 午前7時~午後4時					

平成20年度の内容です(変更になることもあります)  
第五保育所・境すみれ保育所は、平成21年度に民営化し、第五保育園(仮)は(社福)伊勢崎ときわ会(はちす保育園)へ、すみれ保育園(仮)は(社福)育明会(しいの実保育園)へ、それぞれ運営を引き継ぎます。また、第一保育所・境こばと保育所は平成22年度、あずま保育所は平成23年度から民営化する予定です

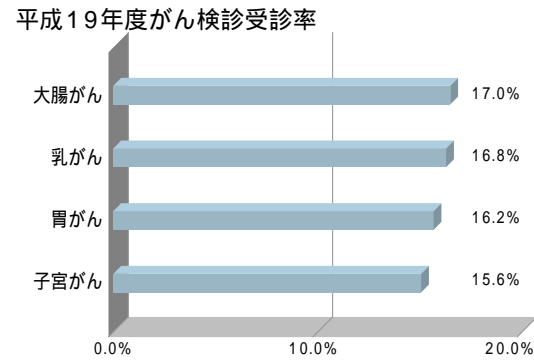
# いせさき 健康プロジェクト

がん検診受診率の向上を目指して

本市では、健康増進計画に基づいて、がん検診の受診率が、平成22年までに30%、平成26年までに50%になるように、多くの人に受診を呼びかけています。  
問い合わせ 健康管理センター（☎23-6675）

がんのほとんどは、早期治療で治すことができます。がんを早期に見つけるためには、

## 早期発見のメリット



まだまだ低い受診率  
本市における死亡原因の第1位は、がんです。しかし、がん検診の受診率はまだまだ低く、昨年度のがん検診（胃・大腸・子宮・乳）の平均受診率は、16.4%でした（左表参照）。また、検診でがんが見つかった人は、161人でした。受診率が50%に達すれば、がんが見つかる人は大幅に増えると考えられます。

自覚症状のない健康なときから定期的に検診を受けることが大切です。がん検診を受けたことのない人は、ぜひ受診してください。

早期発見・早期治療には次のようなメリットがあります。  
治療費・入院費など経済的負担が少ない  
治療後の日常生活への影響が少ない  
家族への負担が少なく、職場への復帰も早い  
手術が簡単に済み、入院期間も短い  
放射線や薬剤による治療期間が短い

**がん対策と取り組み**  
本市では、がん対策とがん検診受診率向上を図るため、いろいろな取り組みを行っています。その主なものを紹介します。

受診しやすい体制づくり  
集団検診・個別検診のどちらかを選択できる受診体制  
複数のがん検診をひとつの会場で受診できる体制（19ページ参照）  
受診時の子育てボランティアによる託児  
検診費用の軽減（例）  
胃がん個別バリウム検診

**がん検診体験談**  
受けて良かった大腸がん検診  
平成19年9月10日、南公民館で大腸がん検診を受け、その結果の通知が9月下旬に届きました。便潜血検査の結果が陽性で、大腸に腫瘍などの病気の可能性があり、精密検査が必要との内容でした。

一瞬、驚きました。早寝早起きをして、運動も40年間走ったり歩いたりして、この14年間はスポーツクラブにも通い、自分なりに健康に留意して過ごしてきました。そして、地域のためにボランティア活動に邁進していましたので、残念でなりません。

翌日すぐに病院を受診し、10月23日に大腸内視鏡検査を受けました。そこで、「上行結腸がん」と診断され、大腸の右側を切除することになりました。

10月と11月に術前検査を

自己負担1万2330円のところ1000円  
胃がん個別胃カメラ検診  
自己負担1万4248円のところ2000円

がんの正しい知識の普及  
がん講演会の実施  
乳がん自己検診法の啓発  
がん患者の会「ひまわりの会」への支援

平尾宏さん  
実施し、12月3日に入院、12月5日に手術が行われました。そして、手術後14日目の12月18日に無事退院できました。

退院後の経過は順調で、ほかの臓器への転移も見られず、抗がん剤治療もありませんでした。今までと全く同じ生活に戻ることができました。

今痛感していることは、定期的にがん検診を受けていたので、異常を早期に発見し、速やかに治療ができて本当に良かったということです。これからも、いつまでも生き生きと活動ができるように健康に心掛けていきたいと思っています。

また同時に、より多くの人たちにがん検診を受診してもらい、早期発見・早期治療に努めてほしいと願っています。

# 顔写真入り住民基本台帳カードが便利です

市役所や金融機関などで手続きをするとき、顔写真入りの身分証明書の提示を求められ、不便を感じたことはありませんか。

顔写真入り住民基本台帳カード（以下、住基カード）を取得すれば、公的な身分証明書として利用できます。運転免許証を持っていない人などは、この機会に住基カードを作ってみませんか。

問い合わせ 市民課（内線2113）または各支所住民課

対象 日本国籍を持ち、本市に住民登録がある人  
15歳未満の人が申請する場合は、必ず事前にお問い合わせください  
手数料 500円  
用意する物  
有効期限内の運転免許証・パスポート・保険証  
運転免許証・パスポートで申請する場合は、住基カードを即日交付します  
保険証で申請する場合は、申請後に市から本人あてに照会書を郵送します。後日、窓口にその照会書をお持ちいただいた上で、住基カードを交付します  
証明写真1枚  
縦4.5cm×横3.5cm、6か月以内に撮影した物で無帽・正面・無背景の物  
申し込み 申請者本人が、平日の午前9時から午後5時までに直接市民課または各支所住民課へ  
土・日・祝日は申請・交付はできません  
代理人による申請・交付は原則できません



**住基カードを本人確認に利用できる例**  
市役所で証明書を取得するとき  
金融機関の窓口で10万円を超える振り込みをするとき  
銀行などで口座を開設するとき  
パスポートを申請するとき  
書留郵便を受け取る時  
携帯電話を新規購入するとき

# 11月からプラスチックごみの分別収集を始めます

食品、商品のプラスチック製容器や包装フィルムなどの分別収集を始めます。限りある資源を有効に利用するため、皆様のご協力をお願いします。  
問い合わせ 環境政策課（☎20-3456）

- プラスチックごみの種類**  
卵パック、弁当・豆腐の容器、ペットボトルやビンのキャップ・ラベル、カップめん容器、包装フィルム、食品トレイ、レジ袋、菓子袋、歯磨き粉などのチューブ、シャンプー・リンス・洗剤の容器など
- プラスチックごみの出し方**
- 汚れや食べかすを水ですすいできれいにします ※汚れたものは、リサイクルできませんので、燃えるごみとして出してください
  - プラスチックごみ専用袋に入れ、ごみ出しカレンダーの「プラスチックの日」にごみステーションに出してください
- 東地区は月1回収集していましたが、今後は毎週収集します。赤堀地区は桐生市にごみ処理委託しているため除きます  
● 町内ごとに分別収集の説明会を行います。詳細は後日回覧でお知らせします

平成21年度から

# 北小学校は 市内全域から通学できます

明治6年に赤石学校として開校した北小学校は、地域の歴史遺産を生きながら、新たな歴史を築くことになりました。街が学校・学校が街として、市民に愛され、子どもや地域住民の夢や希望を実現する小学校に生まれ変わるため、平成21年度から特認校となり、市内全域から児童の受け入れができる特認校制が導入されます。なお、特認校制の説明会を開催しますので、特認校制利用希望の人は、参加してください。

問い合わせ 学校教育課（内線2413）

## 北小学校入学者募集

北小学校通学区の児童数と教室数を考慮し、下記のとおり受け入れます。なお、平成21年度から、北小学校への指定学校変更申請（家庭の事情などで学校を変更する制度）はできません。入学を希望する人は、特認校制を利用してください

申込期間 10月1日（水）から31日（金）まで

受入人数 新1年生 = 17人程度 新2年生 = 18人程度 新3年生 = 67人程度  
新4年生 = 57人程度 新5年生 = 63人程度 新6年生 = 62人程度

受入人数を超えた場合は抽選です。ただし、平成21年度中に北小学校区域内に転居が決定している場合や、兄や姉がすでに北小学校に在学している場合は優先されます

申し込み 申込書に必要事項を記入し学校教育課へ

申込書は学校教育課にあります。また、市ホームページからもダウンロードできます

## 北小学校 特認校制説明会

特認校制の内容や入学条件などの説明会を開催します。当日は、学校内の見学もできます。

期日 9月28日（日）

時間

見学 = 午後1時30分～2時

午後1時受付開始

説明会 = 午後2時～3時

午後1時30分受付開始

会場 北小学校

駐車場は校庭をご利用ください

申し込み 9月25日（木）までに電話で学校教育課へ



元気にラジオ体操をする皆さん

ラジオ体操をしている皆さんからは「緑あふれる公園に集まって楽しく体操するのは健康維持に最適ですね」といった声が聞こえてきました。

ラジオ体操をしていて聞きたら、公園で散歩をしていた人が一緒にやりましたかとお声を掛けてきたのがきっかけで、次第に人が集まるようになったといえます。石原さんは「多くの皆さんが公園を利用していますが、一緒にラジオ体操をすることで話を生かすことができました」と話します。

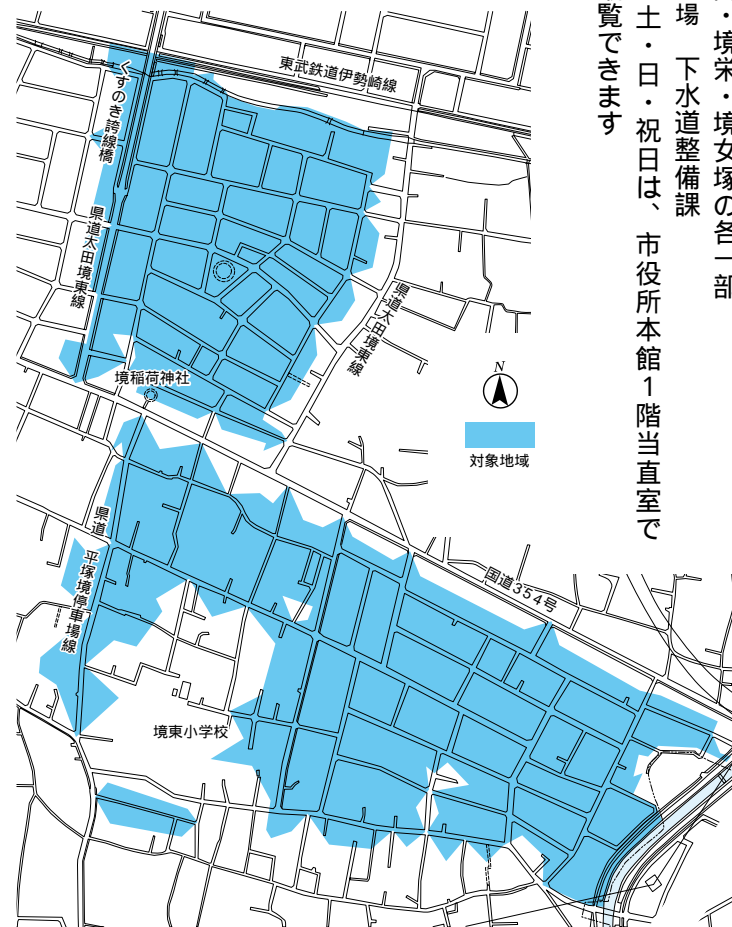


石原悦子さん

いせさき市民のもり公園では、毎朝6時30分になると、園内のスピーカーから流れるラジオ体操の放送に合わせて、60人を超える人たちが体操をしています。この公園で最初にラジオ体操を始めたのは石原悦子さん（美茂呂町）です。始めは小型のラジオをイヤホン

## 元気で健康に暮らせるまち いせさき健康生活④ いせさき市民のもり公園

境東・境米岡・境栄・境女塚地内



期間 9月13日（土）から26日（金）まで  
対象区域 田部井町一丁目・田部井町二丁目・  
国定町二丁目・上田町・境東・境平塚・境米岡・境栄・境女塚の各一部  
会場 下水道整備課  
土・日・祝日は、市役所本館1階当直室で縦覧できます

9月27日（土）から、東地区・境地区の利根川左波流域下水道（佐波処理区）関連公共下水道が供用開始になりますので、関係図書が縦覧できます。  
問い合わせ 下水道整備課（内線2418）

## 東地区・境地区公共下水道 供用開始と縦覧

## 平塚水質浄化センター 供用開始式と施設見学会を開催します

下水道は、快適な住環境づくりに欠かせないものとなっています。今回の供用開始に伴い、市民の皆さんにより一層の理解と協力をしてもらえるよう、施設見学会と記念イベントを開催します。

期日 9月27日（土）

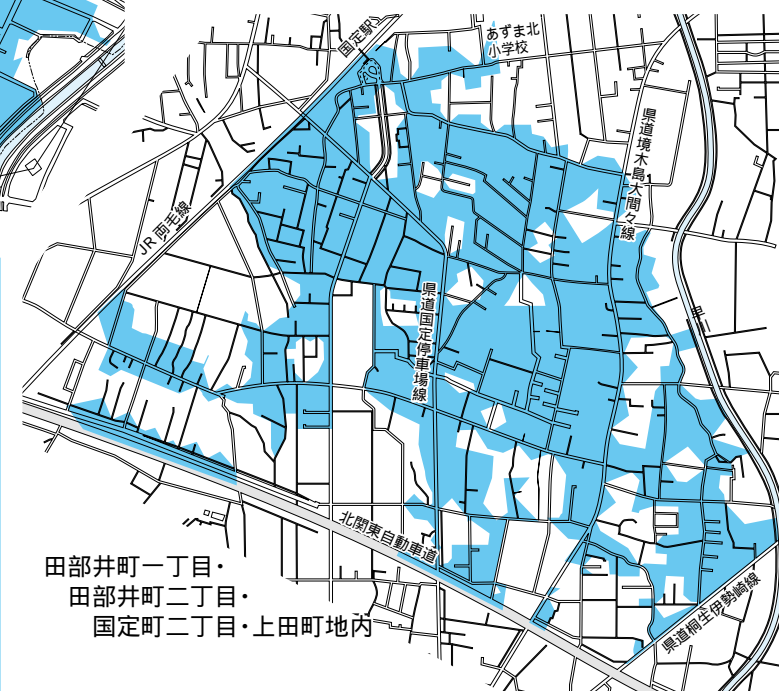
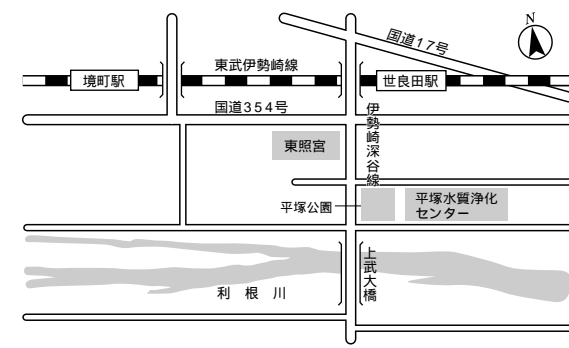
時間

式典 = 午前10時～11時

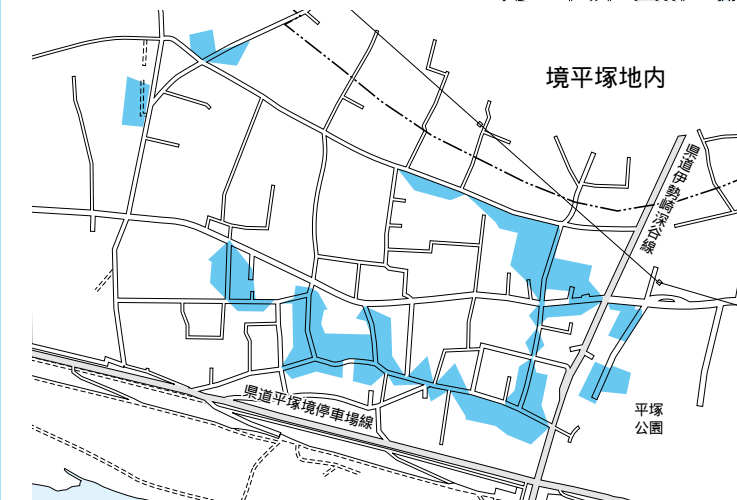
見学会・記念イベント = 午前11時～午後3時

会場 平塚水質浄化センター（境平塚）

問い合わせ 下水道管理課（内線2410）または  
県下水道総合事務所（☎65-7557）



田部井町一丁目・  
田部井町二丁目・  
国定町二丁目・上田町地内





1 祭りを彩った山車によるたたき合い  
2 精悍な大人みこし  
3 会場を盛り上げたマーチングバンドの演奏  
元気いっぱいの子どもみこし



# みんなが燃えた いせさきの夏

本年も各地で夏まつりが盛大に開催されました。8月2日にはあずま夏まつり、8月2日・3日には境ふるさとまつりが、さらに8月9日・10日にはいせさきまつり、8月16日には赤堀夏まつりと続きました。それぞれの会場は真夏の暑さにも負けないほどの熱気にあふれ、大勢の人でにぎわいました。



4 盛況だったクロッキングダンス  
恒例のウルトラクイズ  
みんなで担いだ百人みこし  
ミスひまわりによるくす玉割り  
ダンビアは子どもにも大好評



# あつまれ 元気キッズ

- 児童センター……………☎23 - 6463
- 赤堀児童館……………☎63 - 1001
- 赤堀南児童館……………☎62 - 8723
- 赤堀あさひ児童館……………☎63 - 1616
- さざんか児童館……………☎62 - 8880
- きく児童館……………☎61 - 0600
- あやめ児童館……………☎62 - 9977
- 境児童センター……………☎70 - 6100
- 境児童館どんぐり……………☎70 - 2415

## 児童センター

### みんなであそぼ

期日 9月14日(日)  
時間 午後2時開始  
内容 皿回し・けん玉など  
講師 飯塚千砂さん  
申し込み 開始10分前から

### 影絵

期日 9月21日(日)  
時間 1回目=午後2時開始  
2回目=午後3時開始  
定員 各回100人(先着順)  
申し込み 開始10分前から

### 天体観望会

期日 9月28日(日)  
時間 午後6時30分開始  
子どもは保護者同伴で  
参加してください  
定員 30人(先着順)  
申し込み 9月20日(土)から

### プラネタリウム

今月の投影番組  
テーマ オータムアクアリウム  
~水の星座とあわてんぼのヤギの神様~  
投影時間 土・日曜日の午前11時・午後1時30分・4時の3回

## あやめ児童館

### お月見会

期日 9月20日(土)  
時間 午前10時30分開始  
対象 小学生以上  
定員 20人(先着順)  
内容 月見団子を作って、みんなで食べます  
参加料 100円  
申し込み 9月8日(月)から参加料を添えて

## 境児童センター

### 敬老の日のプレゼント作り

期日 9月13日(土)・14日(日)  
時間 午前10時~午後4時  
定員 各日25人(先着順)  
内容 写真立てを作ります

### おはなし会

期日・時間・内容  
9月20日(土) 午前10時30分開始 = 「おはなしの風」の皆さん  
9月25日(木) 午前11時開始 = 「にじの会」の皆さん

## 境児童館どんぐり

### 秋の窓飾り

期間 9月16日(火)から28日(日)まで  
時間 午前10時~午後5時  
内容 色画用紙やモールで作ります

## さざんか児童館

### 木の実のブローチ作り

期日 9月27日(土)  
時間 午前10時開始  
対象 小学生  
定員 20人(先着順)  
参加料 50円  
申し込み 9月8日(月)から

## きく児童館

### 米粉のクッキー作り

期日 9月20日(土)  
時間 午前10時30分開始  
対象 小学生以上  
定員 10人(先着順)  
参加料 100円  
申し込み 9月10日(水)から

## 赤堀・赤堀南・赤堀あさひ児童館

### あそびの教室

赤堀南児童館  
期日 9月16日(火)  
内容 小麦粉粘土を作って遊ぼう  
赤堀児童館  
期日 9月17日(水)  
内容 親子遊びや集団ゲーム  
赤堀あさひ児童館  
期日 9月18日(木)  
内容 折り紙や色画用紙をいろいろな形に切って遊べます  
\* \*

いずれも  
時間 午前10時30分~11時30分  
対象 幼児とその保護者  
申し込み 開始30分前から

### 棒焼きパンを作って食べよう

期日 9月27日(土)  
雨天決行  
時間 午後1時~3時  
会場 赤堀南児童館  
定員 親子45組  
参加料 1組100円  
申し込み 9月8日(月)から参加料を添えて赤堀・赤堀南・赤堀あさひ児童館へ  
赤堀・赤堀南・赤堀あさひ児童館で各館15組ずつ受け付けます

### 9月の各児童館の休館日

日	月	火	水	木	金	土
	1	2	3	4	5	6
7	8	9	10	11	12	13
14	15	16	17	18	19	20
21	22	23	24	25	26	27
28	29	30				

☆ = 児童センター・境児童センター  
◆ = 赤堀各児童館・さざんか・あやめ・きく児童館  
● = 境児童館どんぐり  
♪ = 祝日のため全館休館です

伊勢崎市役所……………☎24-5111  
 あずま支所……………☎62-1311  
 赤堀支所……………☎62-1151  
 境支所……………☎74-1111  
 開庁時間 午前8時30分～午後5時15分  
 火災情報案内(24時間)……☎0180-99-2999

### 平成20年 住宅・土地統計調査にご協力を

全国の約350万の世帯を対象とした「住宅・土地統計調査」が10月1日現在で行われます。この調査は、住宅・土地に関する最も基本的な調査で、住生活基本計画やまちづくり施策などを立案するための大切な資料となります。対象となった世帯には、知事が任命した調査員が調査票を持って訪問します。

また、住宅・土地統計調査に回答された世帯の一部に対し、住生活に関する意識や意向についての「住生活

総合調査」が12月1日現在で行われます。いずれも、住宅政策を進める上で重要な調査ですので、ご協力をお願いします。

調査内容は、統計を作成するためだけに使用し、その他の目的には一切使用しません  
 問い合わせ  
 住宅・土地統計調査=情報政策課(内線2503)  
 住生活総合調査=県建築住宅課(☎027-226-3717)



## 催し

### 市都市計画マスタープランシンポジウムを開催します

本市のまちづくりの指針となる「市都市計画マスタープラン」を策定しました。そこで、市民・事業者・行政の協働による計画の実現に向け、シンポジウムを開催します。

期日 9月27日(土)  
 時間 午後1時30分開始  
 会場 境総合文化センター  
 内容 境総合文化センター

市都市計画マスタープランの概要説明  
 為国孝敏さん(まちづくり支援センター代表理事)による基調講演  
 パネルディスカッション  
 問い合わせ 都市計画課(内線2406)

### 遺跡発掘速報展 いせさき・発掘・2008

昨年度に発掘調査をした遺跡を展示します。  
 期間 9月20日(土)から11月16日(日)まで

会場 赤堀歴史民俗資料館  
 【展示解説会・見学会】  
 期日 10月26日(日)  
 会場 赤堀歴史民俗資料館  
 展示解説会

時間 午後1時30分～2時30分  
 定員 30人  
 内容 喜多町遺跡・上洲名遺跡の発掘調査の成果をスライドで解説します  
 参加料 無料  
 申し込み 9月8日(月)から文化財保護課へ  
 見学会

時間 午後2時45分～4時  
 内容 展示した遺跡や資料の解説をします  
 \* \*  
 いずれも  
 問い合わせ 文化財保護課 ☎(240966)

### 親子で楽しむ 里山コンサート

期日 9月14日(日)  
 雨天の場合は9月21日(日)  
 時間 午前9時45分～11時30分  
 会場 赤堀峰岸山自然体験の森(西野町)  
 内容 ハーモニカ・オカリナ、和太鼓の演奏  
 参加料 無料  
 長袖・長ズボン・帽子を着用して参加してください

### 千輝祭 石川大我トークショー

石川大我さんを講師に迎え、性同一性障害に対する正しい理解を深めるための講演を行います。  
 期日 10月25日(土)  
 時間 午前10時30分～正午  
 会場 東京福祉大学(山王町)  
 定員 300人  
 参加料 無料  
 申し込み 往復はがきを使用。往信用はがきの裏面に、住所・代表者氏名・人数・電話番号を記入し郵送してください。人数は、はがき1枚につき3

人までです  
 あて先 〒372 0832 除ケ町367 5 ソレイユビルズ106 東京福祉大学講演会係  
 締切日 9月20日(土)  
 当日消印有効  
 問い合わせ 東京福祉大学千輝祭実行委員会(☎08054337653)

あずまおもちゃの病院  
 おもちゃを無料で修理します。部品を交換する場合は実費負担です。  
 期日 9月13日・11月15日・1月24日・3月14日の土曜日

## 多文化共生フリーマーケット 出店者募集



期日 10月19日(日)  
 雨天時は中止です  
 時間 午前10時～午後3時  
 会場 緋の郷  
 対象 20歳以上の人  
 業者の出店はできません  
 募集区画数 50区画(先着順)  
 50区画のうち、25区画は外国籍市民分です  
 食料品・生き物・法律で売買を禁止されているものは販売できません  
 1人1区画です(3.6m×5.4mのテントの半分)  
 出店場所は当日抽選します  
 出店料 1区画2,000円  
 10月3日(金)までにキャンセルの申し出があった場合は返金します  
 申し込み・問い合わせ 9月10日(水)から19日(金)までに店料を添えて国際課(内線2114)



天地総子さん

## 第4回 市生涯学習大会を開催します

期日 10月11日(土)  
 時間 午後1時30分～4時30分  
 会場 文化会館  
 定員 500人  
 当日は満員になり次第締め切ります  
 内容  
 第1部=学びの紹介・読書の街いせさきの啓発・あずま地区の生涯学習実践発表  
 第2部=記念講演  
 演題 朗読と歌で綴る家族の物語  
 講師 天地総子さん(歌手・タレント)  
 手話通訳があります  
 入場料 無料  
 問い合わせ 生涯学習課(内線3453)

ピニールシート・飲み物・雨具・虫よけスプレーなどは必要に応じて用意してください  
 問い合わせ 生涯学習課(内線3453)・当日は赤堀自然里山クラブ代表の下村勝人さん(☎090 32283825)

おしゃべり会  
 障害者(児)を持つ家族が集い、日ごろの悩みや喜びについて話し合う場です。  
 期日 9月18日(木)  
 時間 午前10時～正午  
 会場 緋の郷(円形交流館)

さかい郷土芸能ふれあい発表会  
 期日 9月14日(日)  
 時間 正午開演  
 会場 境総合文化センター  
 内容 地域の祭礼囃子・獅子舞・和太鼓・八木節など15団体の演奏  
 問い合わせ さかい郷土芸能保存会の森村さん(☎744053)

第一中学校吹奏楽部 定期演奏会  
 期日 9月28日(日)  
 時間 午後2時開演  
 会場 文化会館  
 入場料 無料  
 問い合わせ 吹奏楽部顧問の千田さん(☎320047)

第三中学校ギターマンドリン部 定期演奏会  
 期日 9月14日(日)  
 時間 午後1時30分開演

2008伊勢崎美術会 秋季展  
 期日 9月19日(金)から22日(月)まで  
 時間 午前10時～午後6時  
 22日は午後4時まで  
 会場 境総合文化センター  
 内容 絵画・彫刻・工芸作品などの展示  
 入場料 無料  
 問い合わせ 伊勢崎美術会(☎325312)

殖蓮中学校吹奏楽部 定期演奏会  
 期日 9月23日(祝)  
 時間 午後2時開演  
 会場 文化会館  
 入場料 無料  
 問い合わせ ギターマンドリン部顧問の石川さん(☎24151)

宮郷中学校吹奏楽部 定期演奏会  
 期日 9月21日(日)  
 時間 午後2時開演  
 会場 文化会館  
 入場料 無料  
 問い合わせ 吹奏楽部顧問の小川さん(☎254445)

境南中学校吹奏楽部 定期演奏会  
 期日 9月7日(日)  
 時間 午後2時開演  
 会場 境総合文化センター  
 入場料 無料  
 問い合わせ 吹奏楽部顧問の石川さん(☎740635)

第一中学校吹奏楽部 定期演奏会  
 期日 9月28日(日)  
 時間 午後2時開演  
 会場 文化会館  
 入場料 無料  
 問い合わせ 吹奏楽部顧問の千田さん(☎320047)

## 自衛官募集

募集内容 右表のとおり  
 合格発表などの詳細は受付時に説明します  
 申し込み・問い合わせ 自衛隊群馬地方協力本部前橋募集案内所(☎027-233-8960、  
<http://www.mod.go.jp/pco/gunma>)または市民課(内線2143)

### 募集内容一覧

種別	資格	受付期間	試験日
看護学生	高卒(見込み) 24歳未満	9月 8日(月)から 30日(火)まで	10月25日(土)
防衛医科大学学生	高卒(見込み) 21歳未満		11月 1日(土) 2日(日)
防衛大学校生			11月15日(土) 16日(日)
2等陸・海・空士	18歳以上 27歳未満	随時	



日程	行き	帰り
	伊勢崎駅発(午前8時50分) 浅草駅着(午前11時5分) 到着後、自由行動にて浅草散策(東京時代まつり見学)	浅草駅発(午後4時30分) 伊勢崎駅着(午後6時43分)

11/3(祝) 浅草・東京時代まつりツアー参加者募集

日程  
 行き 伊勢崎駅発(午前8時50分) 浅草駅着(午前11時5分)  
 到着後、自由行動にて浅草散策(東京時代まつり見学)  
 帰り 浅草駅発(午後4時30分) 伊勢崎駅着(午後6時43分)

昼食は各自でご用意ください  
 発着時間は運行上変更になることがあります  
 対象 市内に在住の人  
 定員 360人  
 定員を超えた場合は抽選(公開)です  
 参加経験のある人はなるべくご遠慮ください  
 参加料  
 中学生以上 = 1,000円  
 小学生以下 = 500円  
 申し込み 往復はがきにて右記のとおり記入し、郵送してください  
 1グループ6人以内とします  
 複数枚での申し込みは無効となります  
 締切日 9月19日(金)  
 当日消印有効  
 問い合わせ 交通政策課 (☎20-3458)

往復はがきの書き方  
 (返信表) (返信表)  
 伊勢崎市今泉町二丁目4-10  
 伊勢崎市役所内  
 浅草東京時代まつりツアー係  
 何もしないでください

グループで申し込みの場合は全員の住所・番名・氏名・年齢・電話番号を記入し、代表者または小・中学生は学年を、乳幼児は座席が必要とき記入してください

代表者の住所・氏名・郵便番号を書いてください

24時間受け付けています  
 問い合わせ 県警察本部広報課(☎027-2433)

24時間受け付けています  
 問い合わせ 県警察本部広報課(☎027-2433)

## 相談

### こころの相談

仕事などで平日に相談ができない人のために、精神科の医師や専門の相談員が電話で相談に応じます。

期日 9月21日(日)  
 時間 午前10時～午後3時  
 相談専用電話 027-2920

問い合わせ 県精神保健福祉

### 子どもの人権110番

いじめ・体罰・虐待などの子どもの人権に関する相談や悩みごとについて、法務局の職員と人権擁護委員が電話で相談に応じます。秘密は厳守します。気軽に相談ください。

期日 9月8日(月)から14日(日)まで  
 時間 午前8時30分～午後7時  
 13日・14日は、午前10時～

協会(県こころの健康センター)内、☎027-263-1166

### 年金・労働問題無料相談コーナーを開設します

期日・時間・会場  
 9月18日(木) 午前10時～午後3時 境支所  
 10月26日(日) 午前10時～午後6時 イトーヨーカドー

午後5時  
 相談専用電話 0120-07110  
 IP電話からかけることはできません  
 問い合わせ 前橋地方法務局(☎027-221-4426)

### 警察電話相談をご存じですか

9月11日は警察相談の日です。県警察では、皆さんに親しまれ信頼される警察を目指し、「全職員が相談員」として相談に応じています。困りごとや心配ごとなどがあれば、1人で悩まず、最寄りの警察署や交番、駐在所にご相談ください。

また、県警察本部庁舎1階には、総合相談窓口「警察安全相談室」があります。相談者のプライバシーは守ります。匿名でも結構です。ご希望であれば女性係員が相談に応じます。気軽に相談ください。

短縮ダイヤル #9110 (プッシュホン回線から)または027-224-8080  
 ファクス番号 027-224-8080

24時間受け付けています  
 問い合わせ 県警察本部広報課(☎027-2433)

## 伊勢崎オート

【場外発売】G 第19回若獅子杯争奪戦(山陽)  
 9/6 ● 7 ● 8 ● 9 ● 10  
 第33回上毛新聞社杯争奪戦(ナイター)  
 9/12 ● 13 ● 14 ● 15  
 【場外発売】飯塚市営第7回1節(飯塚)  
 9/13 ● 14 ● 15 ● 16  
 SG第12回オートレースグランプリ  
 9/20 ● 21 ● 22 ● 23 ● 24

ナイターファイナル

### 公共下水道への接続を願います

本市では、居住環境や周辺環境の改善、公共用水域の水質保全を図るため、公共下水道の整備を進めています。各家庭などから出る汚水や雑排水は、公共下水道へ接続しなければ事業効果は現れません。供用開始になりましたら、早期に接続をお願いします。

なお、下水道法では、供用開始区域内のくみ取り式トイレは供用開始後3年以内に水洗トイレに改造すること、浄化槽は遅滞なく撤去し公共下水道へ接続することが定められています。

また、早期接続を推進するため、個人所有の住宅を3年以内で公共下水道へ接続する改造工事について、補助金制度がありますのでご利用ください。

改造工事の申し込みは、公共下水道排水設備指定工事店へ(市ホームページ参照)お問い合わせ 下水道管理課内線2408)

### 不動産合同公売

今回は本市のほか、5市町村・前橋県税事務所と合同で不動産の公売を行います。

公売物件(本市分) 山王町1129 1(畑・949㎡)  
 詳しくは、市ホームページまたは滞納整理課にある「物件明細書」をご覧ください  
 公売は中止になる場合があります  
 入札・開札  
 期日 10月30日(木)  
 時間 午前11時～午後2時  
 開札 午後2時1分  
 会場 県地域防災センター(前橋市)  
 用意する物 公売保証金・印鑑・収入印紙・公売農地の買受適格証明書

### 旧森村家住宅 十五夜の集い

旧森村家住宅で昔懐かしい十五夜飾りをします。

期日 9月14日(日)  
 雨天の場合は9月16日(火)  
 時間 午後6時30分～8時  
 会場 旧森村家住宅(市指定重要文化財、連取町)  
 駐車場は、アイオー信用金庫宮郷支店職員駐車場をご利用ください  
 内容 紙芝居・地元保育園児によるマーチングバンドの演奏  
 参加料 無料  
 問い合わせ 井野照司さん(☎24-5237) または文化財保護課(☎24-0966)

### 伊勢崎店

用意する物 ねんきん特別便の書類・年金加入記録が分かる物  
 問い合わせ 県社会保険労務士会(☎027-2535621)

不動産取得税  
 夜間・日曜窓口を開設します  
 納付期限 11月6日(木) 午後2時30分まで  
 会場 各公売執行機関  
 問い合わせ 滞納整理課(内線3357)

代理人の場合は、委任状と代理人の印鑑が必要です  
 買受代金の納付  
 納付期限 11月6日(木) 午後2時30分まで  
 会場 各公売執行機関  
 問い合わせ 滞納整理課(内線3357)

日曜窓口  
 期日・時間 9月7日・28日 午前8時30分～午後5時30分  
 会場 伊勢崎県税事務所(今泉町一丁目)  
 納期限 9月30日(火)  
 問い合わせ 伊勢崎県税事務所(☎244350)

## 休日の漏水などの連絡先

休日の漏水修繕などについては、竜宮浄水場(☎24-1760)または下記の水道指定工事店へ連絡してください。

9月20日(土)	丸新設備工業	☎25-0554
9月21日(日)	三和設備工業	☎62-0102
9月23日(祝)	中西工業	☎25-5900
9月27日(土)	丸橋設備	☎25-2412
9月28日(日)	中央水道	☎25-1592

## お知らせ

### 耕作放棄地の調査を実施します

耕作放棄地の全体調査のため、農業委員などが農地に立ち入ることがあります。ご了承ください。

期間 10月末まで  
 問い合わせ 農業委員会(内線3358)または農政課(内線3276)

### 水道へ接続することが定められています

また、早期接続を推進するため、個人所有の住宅を3年以内で公共下水道へ接続する改造工事について、補助金制度がありますのでご利用ください。

改造工事の申し込みは、公共下水道排水設備指定工事店へ(市ホームページ参照)お問い合わせ 下水道管理課内線2408)



### 旧森村家住宅 十五夜の集い

旧森村家住宅で昔懐かしい十五夜飾りをします。

期日 9月14日(日)  
 雨天の場合は9月16日(火)  
 時間 午後6時30分～8時  
 会場 旧森村家住宅(市指定重要文化財、連取町)  
 駐車場は、アイオー信用金庫宮郷支店職員駐車場をご利用ください  
 内容 紙芝居・地元保育園児によるマーチングバンドの演奏  
 参加料 無料  
 問い合わせ 井野照司さん(☎24-5237) または文化財保護課(☎24-0966)

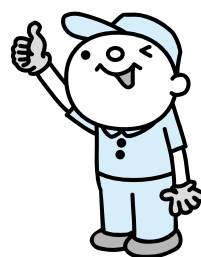
### 消防防災ヘリコプター合同訓練にご協力を

大規模災害時における広域航空消防防災応援活動の連携および技術の向上を図るため、福島・茨城・栃木・群馬・新潟の5県の航空隊が、群馬県を被災地と想定した合同訓練を行います。皆さんには騒音により、大変ご迷惑をお掛けいたしますが、ご理解とご協力をお願いします。

期日 9月16日(火)  
 時間 午前9時~正午  
 会場 ちびっこ広場(八斗島町)  
 問い合わせ 県防災航空隊(☎027-265-0200)または 県危機管理室(☎027-226-2244)

### 危険物取扱者試験・準備講習会

危険物取扱者試験  
 期日 11月16日(日)  
 時間 午前9時開始  
 会場 前橋市・太田市ほか  
 試験種類 甲種・乙種全類・丙種  
 受験料 甲種=5,000円・乙種=3,400円・丙種=2,700円  
 試験準備講習会



期日 10月27日(月)  
 時間 午前9時30分開始  
 会場 文化会館  
 受講料 8,500円(テキスト代を含みます)  
 \*

いずれも  
 申し込み・問い合わせ 9月29日(月)から10月9日(木)までの午前8時30分から午後5時15分までに直接消防本部予防課(☎25-3311)または境消防署(☎74-0012)  
 土・日曜日は除きます  
 試験準備講習会は受講料を添えて申し込んでください

#### 創業塾受講生募集

期日 9月14日から10月12日までの日曜日(全5回)  
 時間 午前9時30分~午後4時30分  
 会場 伊勢崎商工会議所(昭和町)  
 対象 独立・開業を目指す人、創業したばかりの経営者、事業転換を考えている経営者で、全5回受講できる人  
 定員 40人  
 内容 独立・開業への心構え、ビジネスプラン作成のポイント、税務・法務など  
 講師 中小企業診断士・経営者

#### 摘み花アート教室

期日 10月6日(月)・20日(月)  
 時間 午後1時~4時  
 会場 あずま公民館  
 対象 市内に在住の人  
 定員 20人(先着順)  
 内容 樹脂粘土で花を作ります  
 講師 奥泉幸子さん  
 参加料 1500円  
 申し込み・問い合わせ 9月

#### ボランティア養成講座

子育て支援のための手遊び歌遊び  
 期日 9月30日(火)・10月1日(水)  
 時間 午後1時30分~3時30分  
 会場 南公民館  
 対象 市内に在住の人  
 子どもは参加できません  
 定員 30人(先着順)  
 内容 幼児との遊び方を学びます  
 講師 飯塚千砂さん  
 参加料 無料  
 申し込み・問い合わせ 9月12日(金)午前8時30分から南公民館(☎2683333)

#### 初心者パッチワークキルト教室

期日 10月7日から28日までの火曜日  
 時間 午後1時30分~3時30分  
 会場 南公民館  
 定員 10人  
 内容 携帯用ソーイングケースを作り出す  
 講師 坪山スミ子さん  
 参加料 1300円  
 申し込み・問い合わせ 9月12日(金)午前8時30分から参加料を添えて南公民館(☎2683333)

#### バラの香り モチーフベスト

期日 10月4日から11月1日までの土曜日(全5回)  
 時間 午後1時30分~4時30分  
 会場 根岸服飾編物学院(大手町)  
 定員 30人  
 参加料 5100円(毛糸代を含みます)  
 申し込み・問い合わせ 9月9日(火)・11日(木)の午前10時から午後3時まで根岸服飾編物学院(☎236848)

### 農業委員会委員選挙立候補予定者等説明会

11月2日(日)に予定されている、農業委員会委員選挙の立候補予定者等説明会と、立候補届出日の日程をお知らせします。

立候補届出日(告示日)  
 期日 10月26日(日)  
 時間 午前8時30分~午後5時  
 会場 市役所本館5階第1会議室 \*  
 期日 9月25日(木)  
 時間 午後1時30分開始  
 会場 市役所本館5階第1会議室

いずれも  
 問い合わせ 選挙管理委員会(内線2339)

### 講座

#### 日本語教室

期日 9月21日から11月30日までの日曜日(全10回)  
 時間 午前9時30分~11時30分  
 会場 ふくしプラザ  
 対象 市内に在住・在勤の外国人の定員 50人  
 参加料 1000円  
 テキスト代(1300円)が別途必要です  
 申し込み 9月21日(日)に直接会場へ  
 問い合わせ 市国際交流協会(国際課内、内線2115)

#### 初級エクセル教室

期日 9月29日(月)から10月2日(木)まで  
 時間 午前9時~正午  
 会場 北公民館  
 対象 市内に在住・在勤の初心者  
 定員 10人  
 講師 林佐都子さん  
 参加料 無料

申し込み 9月16日(火)午前10時から10時15分までに直接北公民館へ  
 10時20分から抽選を行います  
 1人で複数人の申し込みはできません  
 問い合わせ 北公民館(☎4547)

#### 介護予防講座

期日 9月24日(水)  
 時間 午前10時~11時30分  
 会場 地域福祉センター(境上武士)  
 対象 市内に在住の人  
 定員 100人(先着順)  
 演題 認知症とそのケア  
 講師 内田陽子さん(群馬大学医学部准教授)  
 参加料 無料  
 申し込み・問い合わせ 市社会福祉協議会境支所(☎745294)

#### 人権のまちづくり講演会

期日 9月20日(土)  
 時間 午後1時30分~4時  
 会場 市民プラザ  
 内容 講演会、高齢社会を生きる「人権啓発ビデオ」の上映  
 講師 松井俊雄さん(市養護老人ホーム園長)

入場料 無料  
 問い合わせ 人権課(内線2120)または生涯学習課(内線3453)

#### エアロビクス教室

初心者向け  
 期日 9月25日から11月27日までの木曜日(全10回)  
 時間 午後7時~9時  
 会場 市民プラザ  
 定員 20人(先着順)  
 講師 秋山賢一さん  
 参加料 4000円  
 申し込み・問い合わせ 9月14日(日)午前8時30分から電話で市民プラザ(☎329488)  
 1人で複数人の申し込みはできません

#### アロマビューティーヨガ

期日 9月29日(月)・10月6日(月)  
 時間 午後1時30分~3時30分  
 会場 南公民館  
 定員 15人(先着順)  
 講師 中島和美さん  
 参加料 無料  
 申し込み・問い合わせ 9月9日(火)午前8時30分から参加料を添えて南公民館(☎2683333)



### 資源保管庫を 設置しました

指定日・時間内ならいつでも資源ごみの持ち込みができる資源保管庫を、殖蓮・茂呂・赤堀公民館、赤堀支所に設置しました。資源ごみの回収はごみの減量や限られた資源の有効利用になります。ぜひご利用ください。

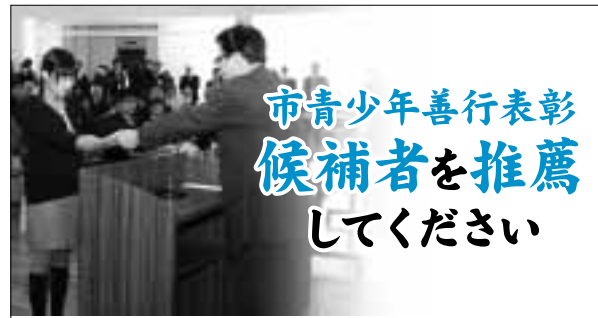
品目 新聞・雑誌・ダンボール・雑がみ・廃食用油  
 指定日 月曜日から金曜日まで  
 時間 午前8時30分~午後5時  
 指定日・時間以外の資源ごみの持ち込みはできません



設置された資源保管庫

問い合わせ 環境政策課(茂呂クリーンセンター内、☎3456)





### 市青少年善行表彰 候補者を推薦 してください

平成21年2月に開催される市青少年健全育成大会で、善い行いをした青少年を表彰します。

候補者の推薦について、ぜひご協力ください。

**推薦基準** 市内に在住・在学・在勤のおおむね25歳までの青少年で、次のいずれかに該当する人  
人に優れた勇気を示した人  
奉仕精神に富み、人に献身的で親切である人  
自然や公共物を大切に、その保全にいつも心がけている人  
困難に負けず、学業やスポーツなど各種の活動に励んでいて、周囲に善い影響を与えた人  
誠実さや責任感の強さ、努力などが認められ、ほかの人の模範となった人

そのほか、人に感謝されるような行いをした人  
自己推薦は認めません

**推薦方法** 所定の用紙に必要事項を記入の上、直接または郵送で市民活動課へ  
所定の用紙は、市民情報コーナー（市役所本館1階・各支所）・市民活動課（餅の郷内）にあります  
あて先 〒372-0014 昭和町1712-2 市民活動課

**締切日** 10月6日（月）必着  
**問い合わせ** 市民活動課（☎21-6712）



目黒 聡さん  
(上武大学ビジネス情報学部4年)

### 「日本一」を目指して

## 大学生 ブログ

025 ENTER

本市の大学生が目ざしていること、考えていること、将来の夢などを文章でつづるコーナーです

私は高校生のときに達成できなかった「日本一になりたい」という思いを胸に、神奈川県から、全国大会に数多く出場している上武大学に進学しました。

上武大学野球部は、人工芝のメーキンググラウンドや雨天練習場など設備が充実し

ています。また、部員全員が寮で生活しており、規則正しい日々を過ごしています。

伊勢崎市の夏は大変暑く、グラウンド内の気温は50近くまで上がることも珍しくありません。また、冬はからっ風が強く吹くなど、とても厳しい自然環境ですが、思い切り野球ができる喜びを感じながら、野球の技術だけではなく、人間的にも成長できるように練習に取り組んでいます。

私は今年から主将を務めています。131人の部員がどうすればもつとまとまり、チームとしてよくなるのかをいつも考えています。

春・夏のオープン戦期間中には、企業チームや東京六大学・東都大学リーグなどに加盟しているレベルの高いチームと、多くの試合をしています。試合の後は、相手チームの良いところを吸収し、自分たちのレベルをさらに上げられるようみんなで改善策を検討します。そして、常に「考えて野球をする」ということを心がけて練習しています。

今季は、関甲新春リーグ戦で5季連続17度目の優勝を決め、全日本大学野球選手権大会に出場することができました。結果は準々決勝で明治大学に0対2で敗れ、昨年と

同じベスト8にとどまり、メーンバーを外れた選手や、応援してくれた皆さんに、申し訳ない気持ちでいっぱいでした。この選手権大会での悔しさを忘れることなく、現在は、秋季リーグ戦に向けてもう一度基本を見直しながら練習に励んでいます。一日一日を大切に過ごしながら、今度こそ悲願の「日本一」という目標を達成し、監督を神宮球場で胸上げたいと思います。

最後になりますが、リーグ戦や選手権大会では、大勢の人にご声援をいただき、ありがとうございました。これからも応援よろしく願います。

## いせさき就職面接会

**日時** 10月6日（月）午後1時～4時  
受付時間は正午～午後3時

**会場** 伊勢崎商工会議所  
JR伊勢崎駅から無料バスを運行します

**対象** 平成21年3月に大学・短大・高専・専修・高等学校を卒業予定の人

**問い合わせ** いせさき就職面接会実行委員会（伊勢崎商工会議所内、☎24-2211、http://www.isesaki-cci.or.jp）



熱心に企業の話聞く参加者

## スポーツ

### アクアビクス教室

アクアビクスは、エネルギー消費が多く、シェイプアップに適した運動です。

**期日** 10月3日から31日まで  
**の金曜日（全5回）**

**時間** 午前10時30分～11時30分

**会場** あずまウォーターランド

**対象** 市内に在住・在勤・在学の高校生以上

**定員** 30人

**参加料** 無料

**申し込み** 9月26日（金）午前10時から10時30分までに本人が直接あずま公民館へ

**定員を超えた場合はその場で抽選を行います**

**問い合わせ** あずま体育館 ☎(62)7271

### 秋の市民ハイキング

**期日** 10月19日（日）

**小雨決行**

**時間** 午前6時市役所集合  
午後6時帰着予定

**行き先** 籠の登山・三方が峰

### 池の平湿原周遊コース（山梨県）

**対象** 市内に在住・在勤の70歳くらいまでの人で、4時間程度の歩行ができる人

**定員** 40人（先着順）

**参加料** 4000円（保険料などを含まず）

昼食は各自で用意ください

**申し込み** 9月8日（月）から30日（火）までに直接スポーツ振興課（市民体育館内）

**問い合わせ** 市ハイキング協会の大島さん ☎(24)7368

### ノルディック・ウォーキング教室

**期日** 午後コース 9月17日から10月8日までの水曜日  
夜間コース 9月18日から10月9日までの木曜日

**時間** 午後コース 午後2時～3時30分  
夜間コース 午後6時30分～8時

**会場** 西部公園

**対象** 市内に在住・在勤の人

**内容** ノルディックポールを使ったウォーキング・エクササイズ

**参加料** 1回500円（用具代・保険料などを含まず）

### ミニバレーボール教室

**期日** 10月15日から11月15日までの水・土曜日（全8回）

**時間** 10月18日・11月1日は除きます

**時間** 水曜日 午後7時～9時、土曜日 午前9時30分～11時30分

**会場** 第二市民体育館

**対象** 市内に在住の小学3年生から6年生

**定員** 40人（先着順）

**参加料** 無料

### 健康体操教室

**期日** 10月2日から27日までの月・木曜日（全8回）

**時間** 午前10時～正午

**会場** 市民体育館

**対象** 市内に在住・在勤の人

**定員** 40人（先着順）

**内容** ストレッチ・矯正体操

**参加料** 無料

**申し込み・問い合わせ** 9月17日（水）から24日（水）までに市民体育館 ☎(23)7015

## 知的障害児(者)福祉集会

9月は知的障害児(者)福祉月間です。知的障害児(者)に対する理解と福祉の向上のため、福祉集会を開催します。県庁を出発した福祉パレード隊が、市内4か所の会場を巡ります。各会場では、障害者による心のこもったメッセージの朗読があります。

**期日** 9月9日（火）

**時間・会場**

- 午前10時30分開始 = 清掃リサイクルセンター21
- 午前11時30分開始 = 境支所
- 午後1時30分開始 = あずま支所
- 午後2時30分開始 = 赤堀支所

各会場では集会が終わったあと、量販店の店頭などで啓発品の配布を行ないます

**問い合わせ** 障害福祉課（内線2163）

## ねんきん特別便 年金記録の確認にご協力ください

4月からすべての年金受給者に、6月から加入者全員に「ねんきん特別便」をお送りしています。年金記録にもれや間違いがないか十分に確認し、必ず回答を返送してください。

また、家族などに「ねんきん特別便」が届いたら、過去の職歴について一緒に記憶をたどってみるなど、ご協力をお願いします。ご家族でも、一人ひとりに届く時期は異なります



ねんきん特別便専用ダイヤル  
0570-058-555

# Health Information

## 保健



健康管理センター ☎23-6675  
赤堀保健福祉センター ☎20-2210  
あずま保健センター ☎62-9918  
境保健センター ☎74-1363

### 新生児の訪問相談

赤ちゃんが健やかに育つように、保健師・助産師が家庭を訪問し、体重測定や発育・母乳などの育児相談のほか、お母さんの体の相談などに応じます。

対象 生後2か月ごろまでの赤ちゃんとその母親  
問い合わせ 各保健センター

### 母乳相談

期日 9月26日(金)  
受付時間 午前9時～10時  
電話予約をお勧めします  
会場 健康管理センター  
用意する物 母子健康手帳・タオル  
問い合わせ 健康管理センター

### 両親学級

期日 10月3日(金)・28日(火)  
受付時間 午前9時～9時30分  
3日は、受付時間内にビデオを上映します  
会場 境保健センター  
対象 もうすぐお父さん・お母さんになる人  
定員 20組程度(先着順)

### 伊勢崎ひまわりの会 体験発表会

内容 3日「お産の経過や補助動作・沐浴実習・妊婦体験など」、28日「講義「妊娠中からの食生活」・先輩ママとの交流  
用意する物 3日はバスタオル、母子健康手帳・筆記用具は毎回  
動きやすい服装で参加してください  
申し込み・問い合わせ 9月3日(水)から30日(火)までに境保健センター

### 子宮・乳・甲状腺がん 集団検診

伊勢崎ひまわりの会(がん患者とその家族の会)の皆さんによる体験発表と交流会を行います。ぜひお越しください。  
期日 9月12日(金)  
時間 午後2時～4時  
会場 健康管理センター  
内容 胃・肺がん患者の体験発表  
問い合わせ 各保健センター

### 胃・大腸・前立腺がん 集団検診

子宮頸がんは初期には自覚症状がないので、発見するためには検診が有効です。対象

### 胃・大腸・前立腺がん 集団検診

定期検診を受けて早期発見・早期治療に努めましょう(5ページ参照)。  
期日 9月26日(金)から10月8日(水)まで  
9月27日(土)・28日(日)・10月5日(日)は除きます  
受付時間 午前8時～10時  
会場 あずま保健センター

### 赤堀図書館

「子馬の会」の皆さんによる読み聞かせ  
期日 9月13日(土)  
時間 午後2時開始  
会場 赤堀芸術文化プラザロビー

### 市民プラザ図書館

「読書の街いせさき」のキャラクターが決まりました  
「読書の街いせさき」を目指し、読書に関するさまざまな活動を展開する中で、市内で活躍する読み聞かせボランティアの皆さんから、読書がより身近に感じられるようなキャラクターを募り、その中から「ブックくん」に決定しました。

# 図書館インフォメーション



### 伊勢崎市図書館 ☎23-2346

休館日 水曜日、15日(祝)・23日(祝)・25日(館内整理日)

文学講座「明治の文学 漱石と鴎外」  
期日 10月25日(土)・11月8日(土)  
時間 午後1時30分開始  
定員 50人(先着順)  
講師 小山慎平さん  
参加料 無料  
申し込み 9月13日(土)から直接



### 境図書館 ☎74-0209

休館日 月曜日、23日(祝)・26日(館内整理日)

「たんぼの会」の皆さんによる読み聞かせ  
期日 9月13日(土)  
時間 午前11時開始  
会場 境網の館(境図書館隣)

子ども映画会  
「ウルトラマンコスモス ザ・ファースト・コンタクト」  
期日 9月27日(土)  
時間 午後2時開始  
内容 嵐の明けた朝、ムサシ少年は森林公園で思いがけない出会いをする。朝霧の中に倒れていたのは、光の巨人、ウルトラマンコスモスだった



### 市民プラザ図書館 ☎32-9488

休館日 9日(火)・24日(水)



### あずま図書館 ☎62-9988

休館日 月曜日、23日(祝)・28日(館内整理日)

おはなしタイム  
期日 9月6日(土)  
時間 午後2時30分開始  
内容 「しろつめ草の会」の皆さんによる紙芝居や絵本などの読み聞かせです

名作映画劇場  
「七人の侍」  
期日 9月10日(水)  
時間 午後1時30分開始

子どもアニメシアター  
「ムーミン谷の彗星」  
期日 9月14日(日)  
時間 午後1時30分開始

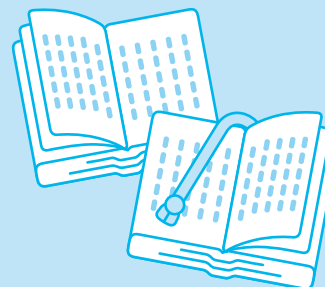
名作シアター  
「雲ながるる果てに」  
期日 9月21日(日)  
時間 午後1時30分開始



### 赤堀図書館 ☎63-1200

休館日 第1・3火曜日、24日から30日まで(蔵書点検日)

「子馬の会」の皆さんによる読み聞かせ  
期日 9月13日(土)  
時間 午後2時開始  
会場 赤堀芸術文化プラザロビー



## 「読書の街いせさき」のキャラクターが決まりました

「読書の街いせさき」を目指し、読書に関するさまざまな活動を展開する中で、市内で活躍する読み聞かせボランティアの皆さんから、読書がより身近に感じられるようなキャラクターを募り、その中から「ブックくん」に決定しました。

