



広報

いせさき

No. 8 4.16
2005

■伊勢崎市のホームページ <http://www.city.isesaki.lg.jp>

■人口と世帯(4月1日現在) ●人口207,915人(男104,106人・女103,809人) ●世帯数 75,313戸



3月26日・27日、文化会館で伊勢崎広域文化祭が開催されました。展示部門では、絵画・書道・手工芸など約300の作品が、舞台部門では、郷土芸能・舞踊・民謡など39団体・約500人が、日ごろ取り組んでいる文化芸能活動の成果を発表しました。

◆主な内容◆ 華蔵寺公園で遊んじゃおう …… p.2~3 ダンピアいせさきダンス講習会参加者募集 …… p.7
いせさき就職面接会を開催 …… p.10



5月3日～5日
華蔵寺公園の周辺道路が

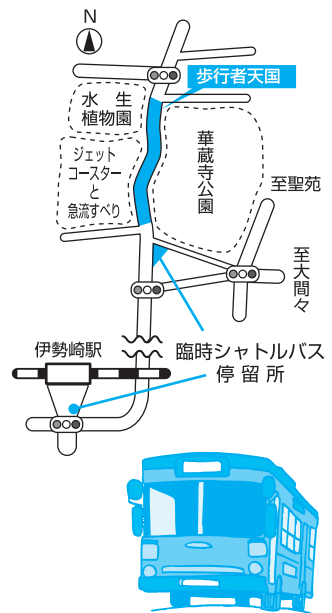
歩行者天国になります

華蔵寺公園花まつり開催に伴い、ゴールデンウィーク中の3日間、周辺道路が歩行者天国になります。
時間 午前9時～午後5時
問い合わせ 文化観光課（内線3338）

5月3日～5日

無料シャトルバスを運行します

時間 午前9時～午後6時
コース 華蔵寺公園南口駐車場 ↔ 伊勢崎駅ローター南
華蔵寺公園南口駐車場から毎時00分・30分に発車し、ピストン輸送します
問い合わせ 市観光協会（文化観光課内、内線3338）



がやってくる!

公園で じゃあ

ンフェスタ2005～
ティバル2005協賛事業

ゴールデンウィーク期間中、5,000本のツツジが園内を真っ赤に彩る華蔵寺公園では、花まつりやグリーンフェスタ2005など、さまざまなイベントが開催されます。家族や友人など、皆さんでお出かけください。

機織り体験 コースターづくり

織物ボランティアが「いせさき織物」の魅力を紹介します。コースターを自分で織ってみませんか？

織ったコースターは、後日郵送します

期日 5月3日（祝）
時間 午前9時～午後3時
会場 華蔵寺公園石畳

荒天の場合は緋の郷で行います

参加料 無料
送料80円は自己負担です
問い合わせ 市観光協会（文化観光課内、内線3338）

ご利用
ください

華蔵寺公園 花まつり ポケット ガイド



華蔵寺公園花まつりポケットガイドを作成しました。公園の歴史や園内マップ、花まつり期間中のイベント情報など、華蔵寺公園に関する情報が盛りだくさんです。無料で配布していますので、ぜひご利用ください。

配布場所 文化観光課、市役所（本庁・各支所）受付、華蔵寺公園遊園地管理事務所

伊勢崎 まちガイドが華蔵寺公園を案内します

観光ボランティアの伊勢崎まちガイドが、華蔵寺公園の歴史やツツジなど、見所を案内します。

期間 4月29日（祝）から5月5日（祝）まで

時間 午前9時～午後3時

受付場所 華蔵寺公園東口付近

参加料 無料

問い合わせ 市観光協会（文化観光課内、内線3338）



伊勢崎市誕生記念

グリーンフェスタ2005

～元気の街は緑がおいしい～



狹2004 SP・BF・グレート群馬ネットワーク



群馬を元気にするヒーロー

期日 5月3日(祝)
 時間 午後1時～
 会場 野外ステージ
 問い合わせ 公園緑地課(内線2454)



イベント一覧

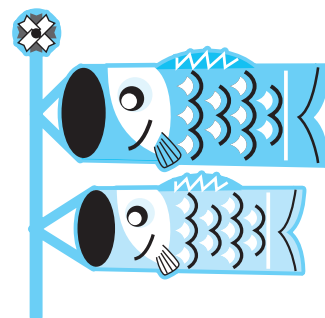
問い合わせ 公園緑地課(内線2454)

期日	内容	時間	会場	
5月3日(祝)	のだて	※先着200人	11:00～ 水生植物園	
	保育園児による和太鼓演奏	はちす保育園	12:00～	
	マジック&アート バルーンショー	ヘンリー町田さん	12:30～ 野外ステージ	
	苗木の無償配布	サザンカ1,000本 ※もらえなかった人に花の種をプレゼント	13:30～	
5月4日(祝)	ダンスショー	広瀬わくわくキッズ・ファンキークラブ&一歩・ウルトラキッズ・ドリームメイツ	11:00～	
	チアリーディング	TWINKLE	12:00～ 野外ステージ	
	吹奏楽演奏	市立第三中学校	13:10～	
5月5日(祝)	マスのつかみどり	マス1,000匹 対象:小学生以下 ※ビニール袋・軍手などを持参してください	12:00～ 親水池	
	ドジョウのつかみどり	ドジョウ 500匹 対象:未就学児 ※先着100人(1人5匹まで)	12:00～ 芝生広場	
	ジャンケンde 草花ゲット!	勝ち抜いた人に草花をプレゼント (自由参加)	14:00～ 野外ステージ	
5月3日(祝)～5日(祝)	緑化相談・緑化木の販売	購入者にリサイクルたい肥をプレゼント	9:00～	石 畳
	バザー(NPO法人、社会福祉法人など)	手作り物品の販売など		
	フリーマーケット	各日20区画 ※4月25日(月)まで募集します		
	スタンプラリー	スタンプを全部押した人に苗木をプレゼント ※各日先着100人	10:00～	芝生広場
	竹細工づくり	手作りの竹馬・けん玉 ※各日先着100個		
	栗苗木無償配布	※各日先着100人		
	スライムづくり	※小学生以下、各日先着100人	11:00～	石 畳
	寄せ植え盆栽をはじめよう!	※各日先着50人(午前・午後各25人) ※4月25日(月)まで募集します	①11:00～ ②13:00～	
	ゆうまちゃんによる街頭募金	募金者に花の種をプレゼント	随 時	

ゴールデンウィーク

華蔵寺 遊ん

～花まつり&グリーン
ぐんま花の日県民フェス



情報掲示板

ISESAKI INFORMATION

- 伊勢崎市役所 ☎24-5111
- あずま支所 ☎62-1311
- 赤堀支所 ☎62-1151
- 境支所 ☎74-1111
- 広報いせさきテレフォンサービス ☎23-0606
- 火災情報案内 ☎0180-99-2999

華蔵寺公園遊園地

営業時間を延長します

期間 5月1日から15日までの土・日曜日 = 午後6時まで
 5月3日(祝)から5日(祝)まで = 午後7時まで
 悪天候の場合はいずれも午後5時で終了となります
 5月は無休で営業します
 問い合わせ 華蔵寺公園遊園地 (募25 - 4478)
<http://www8.wind.ne.jp/kezouji/>

募集

道普請型くんまクリーン 大作戦の団体募集

県では、河川・道路、耕作放棄地、里山・平地林などの美化活動を自主的に行う団体を募集し、助成金を交付します。

募集団体 自治会・子ども会
 育成会・PTAなど10人以上
 で、平成18年2月末までに3回以上活動できる団体

助成金 2万円以内

活動終了後、実績報告の際に活動状況などの写真3回分(9枚)が必要で

申請用紙の配布 道路維持課・農政課・公園緑地課・各支所
 建設水道課に用意してあります

申請用紙は県のホームページからダウンロードできます

申し込み 申請書に記入し郵送してください

あて先 〒377-2081 2
 連取町2687-1 NPO

法人環境ネット21
 問い合わせ NPO法人環境

ネット21(募238698)

学校給食センター

臨時学校給食調理員の募集

職種 臨時職員(調理員)
 受付期間 随時
 勤務条件 市の臨時職員雇用規定によります
 勤務は1日5時間、義務教育諸学校の休みの期間は任用しません

勤務場所 市内の各調理場
 申し込み・問い合わせ 学校給食センター(募320046)

市民病院ボランティア スタッフの募集

車いす介助・外来受付フロアでの受付案内などの手伝いができる人を随時募集しています。

活動日 都合の良い日

土・日・祝日は除きます

時間 午前9時～正午

申し込み・問い合わせ 市民病院地域医療連携室(募255022)

第1期日本語教室 生徒募集

期日 5月8日から7月10日
 までの日曜日(全10回)
 時間 午前9時30分～11時30分



話題の人・出来事・心あたたまることから紹介するコーナーです



織物ボランティア「絆の会」会長
井上 いくさん(太田町)

5月3日、華蔵寺公園で開催される機織り体験。「着物を着る機会が少なくなった今、絆の魅力を少しでも多くの人に伝えたい」と意気込みを語るのは織物ボランティア「絆の会」の会長を務める井上いくさんです。現在会員は24人。これまで小・中学生や教員を対象とした織物体験学習をはじめ、市内のさまざまなイベントで織物体験の指導をしてきました。「伊勢崎の織物を愛する多くの人たちの期待や希望に応えられるよう、これからも伊勢崎絆をPRしていきたいですね」と語る井上さんの目は輝いていました。

(2ページを参照)

ウクレレサークル 伊勢崎パインズ 会員募集

活動日 第2・4土曜日
 時間 午前10時～正午
 会場 北公民館
 定員 5人程度

会場 ぶくしプラザ
 対象 外国籍の市民
 定員 50人
 参加料 3,000円
 協力 伊勢崎日本語ボランティア協会
 申し込み・問い合わせ 直接または電話で国際交流協会(国際課内、内線2115)

伊勢崎ハーモニカクラブ 会員募集

活動日 第1・3木曜日
 時間 午後1時30分～3時30分
 会場 北公民館
 講師 柴田克郎さん
 会費 月1,000円
 入会金 1,000円
 申し込み・問い合わせ 神保ふみ子さん(募260048)

内容 ウクレレの演奏練習
 講師 金子勝也さん
 会費 月2,000円
 申し込み・問い合わせ 斎藤勝さん(募231362)

助役に鈴木宣男さんが、収入役に高橋勇さんが就任

3月の市議会定例会で同意を得て、助役に鈴木宣男さんが、収入役に高橋勇さんが任命されました。

鈴木さんは本市出身で昭和37年に旧伊勢崎市役所に入職。建設部長、総務部長などを歴任し、昨年12月まで旧伊勢崎市の助役を務めていました。

高橋勇さんも本市出身で昭和37年に旧境町役場に入職。昨年3月まで旧境町収入役を務めていました。



助役
鈴木宣男さん



収入役
高橋勇さん

赤堀社交ダンス愛好会 会員募集

活動日 水曜日
時間 午後7時30分～9時30分
会場 赤堀公民館
対象 初心者から経験者まで
会費 月1、500円
申し込み・問い合わせ 久保田二郎さん(募634056)

名和女性コーラス 会員募集

活動日 第2・3・4火曜日
時間 午後7時15分～9時
会場 名和公民館
講師 加藤和江さん
会費 月1、500円
申し込み・問い合わせ 名和女性コーラスの会の渡辺さん(募325096)または栗原さん(募242089)

ソーシャルダンスあざみ会 初心者募集

活動日 第1・2・3月曜日
時間 午後1時30分～3時30分
会場 茂呂公民館
内容 ラテン、スタンダードなど初心者向けに教えます
会費 月1、500円
申し込み・問い合わせ ソシ

アルダンスあざみ会の根岸さん(募324791)

リフレッシュ(エアロビ) 会員募集

活動日 木曜日
時間 午前10時～11時30分
会場 宮郷公民館
会費 月800～2,500円
申し込み・問い合わせ リフレッシュの会の中嶋さん(募238237)

ウクレレサークル ハイビスカス会員募集

活動日 月曜日
時間 午前10時～正午
会場 殖蓮公民館
内容 ウクレレのほかにもいろいろな楽器を演奏しています
講師 梶山宏さん
会費 月2、500円
申し込み・問い合わせ 大木和枝さん(募264624)

パーティーダンス会員募集

入門クラス
活動日 月曜日
時間 午前10時30分～正午
初級クラス
活動日 金曜日

時間 午後1時～2時30分 中級クラス

活動日 金曜日
時間 午前10時30分～正午
*
*
いずれも

会場 緋の郷(市民交流館)
会費 月2、500円
申し込み 活動日に直接会場へ問い合わせ 町田美保さん(募09046048851)

フラダンスサークル アロハフラ中央会員募集

活動日 火曜日
時間 午前10時～正午
会場 北公民館
講師 山本好子さん
会費 月1、500円
申し込み・問い合わせ 小佐野玉枝さん(募252491)

伊勢崎市民寄席の会 スタッフ・ボランティア募集

伊勢崎市民寄席の会では、寄席を年2回開催します。開催の準備や運営などを手伝っていただける寄席(落語)の好きな人を募集します。
次回開催は10月16日(日)申し込み・問い合わせ 5月10日(火)までに吉江富雄さん(募242349)

勤労者会館 利用案内

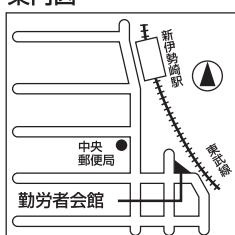


教養・文化向上のため、各種サークル活動や会議・研修にご利用ください。
所在地 中央町30番30号
休館日 祝日・年末年始
申し込み 使用日の6か月前から3日前までの間に許可申請書を提出してください
お問い合わせ 商工労働課(内線3334)

使用料

区	分	第1会議室	第2会議室
午前	午前9時～正午	1,050円	520円
午後	午後1時～5時	1,400円	690円
夜間	午後6時～10時	1,400円	690円
全日	午前9時～午後10時	3,380円	1,670円

案内図



新しい監査委員の皆さん

3月の市議会定例会で同意を得て、監査委員に亀井清彦さんと村井健三さんが任命されました。

亀井さんは、関東信越国税局徴収部長を退任後、現在は税理士として活動しています。

村井さんは、昭和42年に市役所に入職。秘書課長、教育部長、総務部長などを歴任し、平成16年3月に退職されました。



亀井清彦さん



村井健三さん

講座

子どもとお年寄りの 囲碁教室

期日 5月7日から平成18年3月18日までの第1・3土曜日(全22回)
時間 午前10時～11時30分
会場 名和公民館
対象 小・中学生、高齢者
定員 30人
講師 青木昌久さん(日本棋院伊勢崎支部)
参加料 無料
申し込み・問い合わせ 4月21日(木)から直接名和公民館(募320034)

茂呂絵手紙教室 かたつむりクラブ

期日 5月21日から平成18年3月18日までの第3土曜日(全11回)
時間 午前10時～正午
会場 茂呂公民館
対象 5歳から中学生まで
就学前の子どもは保護者の同伴が必要です
定員 30人

内容 線・字の練習から季節に合わせた作品作り
講師 木原政江さん
参加料 初回到300円(内容により実費)
用意するもの 手ふき用タオル・用具がある人は持参してください

申し込み・問い合わせ 4月30日(土)午前9時から直接または電話で茂呂公民館(募252671)

手話奉仕員養成講座 入門・基礎課程

入門課程
期日 5月11日から10月12日までの水曜日(全22回)
8月17日は除きます
時間 午後7時～8時30分
対象・定員 初心者・30人
内容 簡単な手話が理解できず話のできる技術の習得
受講料 無料(テキスト代1,200円は自己負担です)
基礎課程
期日 5月11日から10月19日までの水曜日(全23回)
8月17日は除きます
時間 午後6時30分～8時30分
対象 入門課程修了者または同程度の技術を有する人
定員 20人

内容 相手の手話が理解でき、特定の聴覚障害者と手話で日常会話ができる技術の習得
受講料 無料(テキスト代1,470円は自己負担です)
* *

申し込み・問い合わせ 4月20日(水)から5月2日(月)までに障害者生活支援センター(募236072)

スポーツ

春の市民サイクリング

期日 5月15日(日)
時間 市役所前、午前8時集合出発(小雨決行)
行き先 敷島公園(前橋市) 往復約46km
まちかどステーション広瀬前で解散予定です
対象 小学5年生以上
自転車は24インチ以上のもの
参加料 500円(保険料)
主催 市サイクリング協会
申し込み・問い合わせ 5月8日(日)までに市サイクリング協会の広井さん(募257860)

ボウリング教室

期日 5月16日から6月13日までの月曜日(全5回)
時間 午後1時30分～3時
会場 伊勢崎イモンボール柳原町)
対象 市内に在住・在勤の人
学生は除きます
定員 30人
参加料 3,000円
貸し靴代 一回300円
申し込み・問い合わせ 4月25日(月)から5月5日(祝)までに伊勢崎イモンボール募261225)またはスポーツ振興課(募301302)

あずまウォーターランドで遊ぼう

5月5日(祝)の「こどもの日」、あずまウォーターランドで家族一緒に遊ばせませんか。
利用時間 午前10時～午後0時30分、午後1時30分～5時
利用料 高校生以上 300円、小・中学生 100円、小学生未満 無料
おむつのとれていない幼児は利用できません
問い合わせ あずまウォーターランド(募629966)

新しい教育委員の皆さん、教育長に山口晃さん

3月の市議会定例会で同意を得て、右記の皆さんが教育委員に任命されました。また、24日の教育委員会会議で委員長に大塚富男さんが、委員長職務代行者に御任佳子さんがそれぞれ選出されました。

また、4月1日付けで教育長に山口晃さんが就任しました。



委員長
大塚富男さん
(下触町)



委員長職務代行者
御任佳子さん
(大手町)



委員
赤石勝彦さん
(田部井町一丁目)



委員
須田篤子さん
(境新栄)



教育長
山口晃さん



「ダンピアいせさき」は「全員参加ができるまつりをつくろう!」というコンセプトのもとに立ち上げられた、伊勢崎オリジナルのダンスです。より多くの皆さんに親んでもらうために「ダンピアいせさき」ダンス講習会を下記のとおり開催します。皆さんのふるっでの参加をお待ちしています。

期日・時間・会場 下表のとおり
問い合わせ 文化観光課(内線3335)

ダンピアいせさき練習日程

期日	会場	時間
4月19日(火)	茂呂小体育館	午後7時~9時
5月10日(火)	赤堀体育館	午後7時30分~9時
5月13日(金)	名和小体育館	午後7時~8時30分
5月17日(火)	赤堀体育館	午後7時30分~9時
5月20日(金)	宮郷第二小体育館	午後7時~8時30分
5月24日(火)	宮郷第二小体育館	午後7時~8時30分
5月27日(金)	あずま体育館	午後7時30分~9時
6月7日(火)	茂呂小体育館	午後7時~8時30分
6月10日(金)	緋の郷円形交流館	午後7時~8時30分
6月14日(火)	境社会体育館	午後7時30分~9時
6月17日(金)	茂呂小体育館	午後7時~8時30分
6月21日(火)	境社会体育館	午後7時30分~9時
6月24日(金)	緋の郷円形交流館	午後7時~8時30分

期日 月・木曜日コース 5月16日から6月16日まで(全10回)
水・金曜日コース 5月20日から6月22日まで(全10回)
時間 午前10時~正午
会場 市民体育館

美容トレーニング教室

5月6日から10月28日まで
の火曜日から金曜日まで利用
時間が午後9時までとなりま
す。
問い合わせ あずまウオータ
ーランド(募629966)

あずまウオーターランド の利用時間延長

期日 4月23日(土)
時間 午後6時30分開始
受付は午後6時から
会場 市民プラザ
参加料 500円(保険料)
申し込み・問い合わせ 秋山
賢一さん(募090872
69875)

エアロビクス教室

対象 市内に在住・在勤の女性
定員 各40人(先着順)
内容 ウォーキング・ストレ
ッチ・筋トレ・軽スポーツ
参加料 600円(保険料など)
申し込み・問い合わせ 4月
25日(月)から5月2日(月)
までに直接市民体育館(募23
7015)

期日 5月1日(日)
時間 5月1日(日)
Aコース 午前9時~10時45分
Bコース 午前11時~午後0時
45分
Cコース 午後1時~2時45分
Dコース 午後3時~4時45分
Eコース 午後5時~6時30分
種目 バドミントン・スポレ
ックテニス・トレーニング・
卓球・テニス・ソフトテニス
陸上・お遊びランドほか
対象 市内に在住・在勤・在

施設の無料開放 市民スポーツの日

毎月第1日曜日を「市民ス
ポーツの日」として施設を無
料開放します。

大会(シングルス)
期日 5月22日(日)
時間 午前9時開会式
会場 市民体育館
参加資格 市内に在住・在勤
在学または市バドミントン協
会加盟クラブ員の小学生以上
種目・種別
一般男女シングルスA(競
技歴3年以上)、一般男女
シングルスB(競技歴3年未
満または4歳以上)、一般
男女シングルスC(初心者ま
たは50歳以上)、小学生男
女シングルス
参加料 小学生 500円、
中学生・一般 1,000円
大会当日受付でお支払いく
ださい
申し込み・問い合わせ 4月
25日(月)から5月9日(月)
までに直接市民体育館(募
237015)

市民バドミントン選手権 大会(シングルス)

小学生(トレーニングは中
学生)までは保護者の同伴が
必要です
申し込み 当日会場で受け付
けますが、満員の場合は利用
できないこともあります
問い合わせ 市民体育館(募
237015)

新しい公平委員の皆さん

3月の市議会定例会で同意を得て、右記の皆さんが公平委員に任命されました。また、4月1日の公平委員会会議で委員長に小杉英雄さんが、委員長職務代理者に鈴木航児さんがそれぞれ選出されました。



委員長
小杉英雄さん
(三光町)



委員長職務代理者
鈴木航児さん
(上植木本町)



委員
神立ひろのさん
(今井町)

催し

カーノを体験しよう

期日 5月21日(土)・22日(日)・
6月11日(土)・12日(日)
時間 午前10時～午後3時
会場 広瀬川
境広瀬川グラウンドゴルフ
場駐車場(境中島)集合
対象 市内に在住の小学4年
生から6年生(保護者同伴)
定員 各日20人(先着順)
参加料 無料

ぬれてもよい服装で参加し、
着替えを持参してください
申し込み・問い合わせ 4月
26日(火)午前9時から電話
で境支所教育課

特別講演会

新市の誕生を記念して講演
会を開催します。



中山恭子さん

期日 5月11日(水)
時間 午後1時～2時30分
会場 文化会館
テーマ 拉致問題に關わって
講師 中山恭子さん(元内閣
官房参与)
入場料 無料
申し込み・問い合わせ 4月
28日(木)までに電話または
住所・氏名・電話番号を記入
しファクスで伊勢崎法人会(募
238453、☎234891)

第10回 ダンス・ダンス・ダンス ときめき発表会

期日 4月30日(土)
時間 午後1時～3時30分
会場 文化会館
出演団体 ひまわり・すみれ・
白寿・しどり・タンポポ・コ
スモス・さかえ・みやさと・
さざんか
入場料 無料
問い合わせ 小暮登志子さん
(☎246371)

地域を知るリバーサイドウォーク こいのぼりを見に行こう

家族で土手沿いのごみを拾
いながら、こいのぼり見学と
粕川探索を楽しみませんか。
参加賞も用意してあります。
期日 5月1日(日)



粕川沿いのこいのぼり

小雨決行

時間 午前9時集合
コース 緋の郷から赤堀せせ
らぎ公園まで(片道約5km)
参加料 無料
用意するもの 弁当・飲み物・
スーパリーのレジ袋
申し込み 4月26日(火)まで
に電話または住所・氏名・電
話番号を記入しファクスで市
民活動課へ
問い合わせ 粕川流域ネット
ワークの下城さん(☎2434
48)または市民活動課(☎
216712、☎216300)

第31回 えびね蘭展

期日 4月30日(土)・5月
1日(日)
時間 午前9時～午後4時
会場 北公民館
入場料 無料
問い合わせ 市蘭蕪愛好会会
長の石田さん(☎263214)

地球にやさしく

「エコ・クッキング」

「エコ・クッキング」とは
環境のことを考えて「買利物」
「料理」「片付け」をすることで
す。今回は、普段はごみとし
て捨ててしまう野菜の皮を利用
した料理「うどの皮のきん
びら」のレシピを紹介します。

料理の材料(4人分)

うどの皮1本分、ニンジン30
匁、豚肉(薄切り)100匁、
サラダ油大さじ1杯、ごま油
小さじ1杯、唐辛子・黒ごま
適量、調味料(しょうゆ大さ
じ2杯、砂糖・酒大さじ1杯)

料理の作り方

うどの皮はせん切りにし
て酢水にさらします。ニン
ジン(皮ごと)、豚肉もせ
ん切りにします。

鍋に油を熱し、豚肉、ニ
ンジン、うどの順に入れて
炒め、しんなりしてきたら
調味料を加えます。煮汁が
少し残るくらいまで炒めま
す。

仕上げにごま油、唐辛子
を入れ、黒ごまをふりかけ
てできあがり。

問い合わせ 清掃リサイクル
センター21(☎323166)

新しい固定資産評価審査委員の皆さん

3月の市議会定例会で同意を得て、右記の皆さんが固定資産評価審査委員に任命されました。また、4月4日の固定資産評価審査委員会で委員長に小暮清人さんが、委員長代行者に菊池哲夫さんがそれぞれ選出されました。



委員長
小暮清人さん
(太田町)



委員長代行者
菊池哲夫さん
(今泉町二丁目)



委員
中島正さん
(田中島町)

お知らせ

学生納付特例制度の申請は毎年必要です

20歳になったら、学生も国民年金に加入し保険料を納めることになっていきます。

「学生納付特例制度」は申請して承認されれば、保険料を後払いできる制度です。申請は毎年必要ですので、昨年度承認された人も忘れずに申請してください。

承認または却下の決定
市役所または各支所で受付をした申請書は、直ちに前橋社会保険事務所に送付します。そこで審査し承認または却下の決定をして通知します。

決定までに相当日数を要し、この間に保険料の催告状が送付されることがあります。承認された場合

学生納付特例期間中の障害や死亡といった不慮の事態には満額の障害基礎年金または遺族基礎年金が支給されます
学生納付特例期間は、老齢基礎年金の受給資格要件

に算入されますが、年金額には反映されません

満額の老齢年金を受けるためには、10年以内に保険料を納めること(追納)が必要で、追納する額は、学生納付特例を受けていた当時の保険料に一定の額が加算されます。ただし、2年以内に追納すれば加算はありません

申請手続きに必要なもの
年金手帳または基礎年金番号通知書(納付案内書でも可)

印鑑(認印)
在学証明書または学生証の写し

申請は代理人でもできません
申請は学生の住所地で行いますので、転出者は転出先になります
問い合わせ 年金医療課(内線2151)

東都市計画用途地域などを指定

東都市計画区域において、5月16日(月)から用途地域および特別用途地区が指定されます。用途地域などの指定により住工の住み分けを図り、住み良い街づくりが促進されることを目指しています。

問い合わせ
線2436
都市計画課(内)

市立幼稚園未就園児親子ふれあい広場

入園前の幼児とその保護者に幼稚園を開放し、遊び場を提供します。子どもや保護者のふれあいの場として、また、

親子ふれあい広場日程表

会場	電話	期 日 (10回のうち前半の5回分)				
第一幼稚園	25-0320	5月17日(火)	5月31日(火)	6月14日(火)	6月28日(火)	7月12日(火)
南幼稚園	25-1098	5月17日(火)	6月14日(火)	7月12日(火)	9月13日(火)	10月11日(火)
殖蓮幼稚園	26-4561	5月25日(水)	6月 8日(水)	7月13日(水)	9月14日(水)	10月19日(水)
茂呂幼稚園	26-4460	5月11日(水)	6月 1日(水)	6月22日(水)	7月13日(水)	9月14日(水)
三郷幼稚園	23-1951	5月12日(木)	6月 2日(木)	7月14日(木)	9月 8日(木)	10月 6日(木)
宮郷幼稚園	24-4373	5月12日(木)	5月26日(木)	6月 9日(木)	7月14日(木)	9月 8日(木)
名和幼稚園	32-2080	5月25日(水)	6月 8日(水)	7月 6日(水)	9月 7日(水)	9月21日(水)
豊受幼稚園	32-0467	5月18日(水)	6月16日(水)	7月14日(水)	9月15日(水)	10月13日(水)

情報交換の場としても気軽にご利用ください。

期日・会場 左上表のとおり
期日は変更になる場合があります
時間 午前9時30分～11時

親子で園内の遊具を使い、一緒に遊びを楽しむ
親同士で子育てについて情報交換をする
子育てに対する悩みや不安について相談する

参加料 無料
問い合わせ 各市立幼稚園

大規模小売店舗の新規出店に伴う地元説明会

期日 4月26日(火)
時間 午後3時開始
会場 茂呂公民館
店舗名 とりせん茂呂店
問い合わせ 商工労働課(内線3333)

シルバー人材センターが統合しました

赤堀町・あずまシルバー人材センターは、4月1日、社団法人伊勢崎市シルバー人材センターと統合しました。
問い合わせ シルバー人材センター(暮247722)

新しい選挙管理委員の皆さん

3月の市議会定例会で、右記の皆さんが選挙管理委員に選任されました。

また、3月31日の選挙管理委員会で委員長に西村和夫さんが、委員長職務代理者に友成正さんがそれぞれ選出されました。



委員長
西村和夫さん
(今井町)



委員長職務代理者
友成正さん
(境上矢島)



委員
小保方行男さん
(東小保方町)



委員
大谷正雄さん
(赤堀今井町二丁目)

介護保険に係る 居宅サービス 利用者負担助成事業

市では、介護保険サービス利用者負担の助成をします。左記に該当する人は申請をしてください。
助成対象者

介護保険法に規定する要介護被保険者または要支援被保険者

その属する世帯のすべての世帯員が対象サービスを利用した月の属する年度4月から6月の場合は前年度の市民税が課税されていない人

前年分の世帯の収入(1月から6月までの場合は前々年分の世帯の収入)が介護保険料および利用者負担額を支払ったときに生活保護基準を下回るか、それと同程度で利用者負担額の支払いが困難であると市長が認めた世帯に属する人

介護保険料の未納がない人
助成対象介護サービス 訪問介護、訪問入浴介護、訪問看護、訪問リハビリテーション、通所介護、通所リハビリテーション、福祉用具貸与、短期入所生活介護、短期入所療養介護の居宅サービスなど

助成内容 助成対象の居宅介護サービス利用者負担金(保険給付対象の1割相当)の2分の1を助成します
助成金は申請後の支給となります
問い合わせ 介護保険課(内線2152)

労働保険の年度更新

本年度の労働保険(労災・雇用)の申告・納付は5月20日(金)までです。事業主の人は、早めに申告・納付手続きを済ませてください。
また、労働者を雇用している、まだ労働保険に加入していない場合は、労働基準監督署および公共職業安定所まで急手続きをしてください。

問い合わせ 群馬労働局労働保険徴収室(専027 210 5001)または労働基準監督署(専253363)

前橋 笠懸 道路 県原案の閲覧と公聴会

国道50号(前橋市今井町・笠懸町阿左美区間)の交通渋滞解消と生活環境の改善を図るため、「前橋笠懸道路」を計画しています。都市計画決定に向けた県原案の閲覧および

いせさき就職面接会



期日 5月18日(水)
時間 午後1時~4時(受付=正午~)
会場 伊勢崎商工会議所
JR伊勢崎駅から無料バスを運行します
対象 大学・短大・専修学校の平成18年3月卒業予定者
参加企業 30社(予定)
問い合わせ 伊勢崎職業安定協会(伊勢崎商工会議所内専24-2211)
URL <http://www.isesaki-cci.or.jp>

び公聴会を開催します。

【閲覧】

期間 4月18日(月)から5月2日(月)まで

土・日・祝日は除きます

時間 午前8時30分~午後5時15分

会場 県都市計画課、伊勢崎土木事務所、都市計画課、赤堀支所建設水道課

【公聴会】

期日 5月12日(木)

時間 午後7時開始

会場 赤堀支所

公聴会の傍聴 希望者は直接会場へお越しください

先着順のため満員時は入場制限をする場合があります

公述の申出 公聴会で公述を

希望する人は、住所・氏名・年齢・職業・電話番号・意見の要旨(400字以内)を記載した知事あて書面(様式は問いません)を県都市計画課へ提出してください
公述申出の締切日 5月2日(月)必着

公述人の選定 公述の希望者で同じ趣旨の意見が多数ある場合などは、人員を制限することがあります。この場合は知事が公述人を選定します。なお、公述時間は10分以内となります
問い合わせ 県都市計画課 専027 226 3654
または都市計画課(内線2436)

休日の漏水などの連絡先

休日の漏水修繕などについては、竜宮浄水場（☎24-1760）または下記の水道指定工事店へ連絡してください。

- | | |
|----------------------------|-----------------------------|
| 5月1日(日) (有)矢島設備 ☎24-5840 | 5月 7日(土) 中央水道(株) ☎25-1592 |
| 5月3日(祝) (有)穂詮設備工業 ☎32-0875 | 5月 8日(日) (有)矢内設備工業 ☎32-6053 |
| 5月4日(祝) 中西工業(株) ☎25-5900 | 5月14日(土) 小林保全設備(株) ☎24-1155 |
| 5月5日(祝) 豊鉄水工業(株) ☎32-1526 | 5月15日(日) (有)穂詮設備工業 ☎32-0875 |

傍聴しましょう

教育委員会4月定例会

日時 4月27日(水) 午後2時開始
 会場 本庁本館3階第二応接室
 定員 7人(先着順)
 申し込み 当日の午後1時40分から直接会場で
 問い合わせ 教育委員会総務課(内線2423)

不用になったこのぼりを譲ってください

毎年、赤堀せせらぎ公園(粕川沿い)と鹿島親水公園(華蔵寺公園東側)で揚げているこのぼりが不足しています。随時受け付けていますので、ご家庭で不用になったこのぼりをぜひお譲りください。

掲揚期間
 赤堀せせらぎ公園 5月15日(日)まで
 鹿島親水公園 4月17日(日)から5月8日(日)まで

問い合わせ 堀下鯉のぼりを揚げる会会長の石田卓大さん(☎6233682)、鹿島鯉のぼりの会会長の鶴生川博さん(☎251725)

子どもの人権相談所を開設

いじめられているらしい、学校へ行ったがらないなど、子どもの問題でお困りの皆さん、気軽にご相談ください。

期日 5月5日(祝)
 時間 午後1時~3時
 会場 北公民館
 対象 市内または佐波郡内に在住の人
 相談方法 当日、直接会場へ

お越しく下さい
 相談料 無料
 問い合わせ 県人権擁護委員連合会(☎027 221 4426)

トラクターの盗難に注意しましょう

最近トラクターが盗難にあう被害が出ています。被害にあわないように気をつけましょう。

鍵のかかる倉庫などに保管し、夜間はその近くを照明などで明るくしておく

不審者や不審車両を見かけたら警察へ通報する
 問い合わせ 農業委員会事務局(内線3451)

ハローワークまえばし
 しごとサポートプラザの利用時間延長

しごとサポートプラザ(前橋市)内のハローワーク情報プラザ、パートバンク、高齢者職業相談室では、平日の窓口利用時間を午後7時までに延長しました。土曜日も午前10時から午後5時まで開庁しています。
 問い合わせ しごとサポートプラザ(☎027 280 4510)



まゆドーム

子供のもり公園伊勢崎 MAYU-DOME

<http://www.mayu-dome.jp>

☎31-3778

体験学習名	期日・開始時間	内 容	定 員	参加料	対象年齢	申し込み
サツマイモ作り	5月14日(土) 午前10時	サツマイモの苗を植えて育て、秋には焼きイモを楽しみます ※全5回、10/8(収穫)、11/5(焼きイモ)、6月から9月(草取り2回)	30人	100円	4歳から中学3年生とその保護者	4月20日(木)から
お蚕を育ててまゆ工作 ①(お蚕配布)	5月15日(日) 午後1時30分	お蚕を自分で育て、できたまゆで工作します ※全2回、② = 7/17(工作)	25人	100円(工作時)	小学1年生から中学3年生	
手すきハガキ作り	5月22日(日) 午後1時30分	牛乳パックをリサイクルして、オリジナルの手すきハガキを作ります	20人	無料	小学1年生から中学3年生	
ネイチャーゲーム	5月29日(日) 午後1時30分	ゲームを楽しみながら、自然とふれあいます	20人	無料	4歳から中学3年生とその保護者	

※各体験学習とも小学3年生以下は保護者の付き添いが必要になります

今月の休館日 19日・26日の火曜日
 5月の休館日 10日・17日・24日・31日の火曜日と6日(金)、11日・18日・25日の水曜日

あつまれ ちびっこ



■児童センター ☎23-6463 ■赤堀児童館 ☎63-1001 ■赤堀南児童館 ☎62-8723 ■赤堀あさひ児童館 ☎63-1616 ■さく児童館 ☎61-0600
 ■さざんか児童館 ☎62-8880 ■あやめ児童館 ☎62-9977 ■境児童センター ☎70-6100 ■境児童館どんぐり ☎70-2415

児童センター

5月5日 子どもの日特別行事

人形劇工房～やまねこ座公演～

時間 午後1時30分・3時の2回

定員 各回100人

内容 「カーニャのにゃんだこれは?!」
「ペンペンの宝さがし」

申し込み 開始10分前から

プラネタリウム無料投影

時間 午前11時・午後2時・4時の3回
(投影開始15分前から整理券を配布します)

定員 100人



棒焼きパン

期日 5月22日(日)

時間 午後1時30分開始

対象 小学生以上

定員 100人

参加料 100円

申し込み 開始10分前から

母の日のプレゼント作り

期日 5月1日(日)

時間 午後1時30分開始

対象 小学生以上

定員 30人

内容 ビーズやあさのひもを使って
ストラップを作ります

参加料 200円

申し込み 4月23日(土)から直接
または電話で

お料理教室

期日 5月15日(日)

時間 午後1時30分開始

対象 小学生以上

定員 20人

内容 クレープ作り

参加料 150円

申し込み 4月23日(土)から直接
または電話で



あやめ児童館

よもぎ団子作り

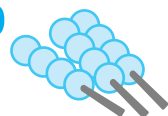
期日 5月14日(土)

時間 午後1時30分開始

定員 30人

参加料 50円

申し込み 4月30日(土)から直接ま
たは電話で



赤堀・赤堀南・赤堀あさひ児童館

平成17年度あそびの教室

幼児同士の友だち作り、保護者同士の情報交換などを目的として、親子で一緒に遊びます。

期日 第1・3の火・水・木曜日

時間 午前10時30分～11時30分

会場

火曜日 = 赤堀南児童館

水曜日 = 赤堀児童館

木曜日 = あさひ児童館

申し込み・問い合わせ 各児童館

さざんか児童館

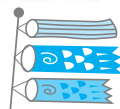
こいのぼり作り

期日 5月7日(土)

時間 午後1時30分開始

参加料 50円

申し込み 開始10分前から



境児童館どんぐり

母の日のプレゼント作り

期日 4月26日(火)から5月8日(日)まで

時間

火～金曜日 = 午前10時～午後4時

土・日曜日 = 午前10時～正午

内容 画用紙にママの絵を書きます

申し込み 各日開始10分前から随時

境児童センター

母の日のプレゼント作り

期日 5月7日(土)・8日(日)

時間 午前10時～午後4時

対象 小学生以上

内容 ペットボトルを使ってドレスを
作ります

申し込み 各日午前10時から

さく児童館

こいのぼり運動会

期日 5月14日(土)

時間 午後1時30分開始

申し込み 開始10分前から

各児童館・児童センターでは、このほかにいろいろな行事を予定しています。ぜひ一度、お問い合わせください。

日	月	火	水	木	金	土
1	2	3	4	5	6	7
8	9	10	11	12	13	14
15	16	17	18	19	20	21
22	23	24	25	26	27	28
29	30	31				

● = 児童センター ● = 赤堀・赤堀南・赤堀あさひ児童館
 ● = さく・さざんか・あやめ児童館
 ● = 境児童センター・境児童館どんぐり

5月の各種相談

人権法律行政相談 《本庁会場》 人権課(内線2123) 《支所会場》 赤堀支所庶務課 専62-1151 あずま支所庶務課 専62-9904 境支所庶務課 専74-0084	期日・会場 12日(木) = あずま支所 2階小会議室 19日(木) = 境支所 会議用庁舎 20日(金) = 本庁本館 5階第一会議室 26日(木) = 赤堀支所 2階大会議室 時間 午前10時～正午 電話予約制です。本庁会場は先着15人です
消費生活相談 消費生活センター 専20-7300	期日 土・日・祝日を除く毎日 時間 午前9時～午後4時 内容 悪質商法、契約トラブルなどの消費生活に関する相談
就業相談 (内職相談) 商工労働課 (内線3334)	期日 毎週火・金曜日(祝日を除く) 時間 午前9時30分～午後4時30分 会場 本庁本館 1階第一市民相談室
青少年相談 青少年指導センター 専23-8080 ☎23-8039	期日 土・日・祝日を除く毎日 時間 午後1時～5時 対象 青少年と保護者
教育相談 教育研究所 専30-1234 専23-2469	期日 土・日・祝日を除く毎日 時間 午前9時～午後5時 会場 教育研究所
税務相談 市民税課 (内線2231)	期日 19日(木) 時間 午前10時～午後3時 会場 本庁本館 1階第一市民相談室
年金相談 境支所住民課 専74-1111 (内線222)	期日 11日(水) 時間 午前10時～午後3時 会場 境支所 会議用庁舎

家庭児童相談 《第1会場》 児童家庭課 (内線2117) 《第2会場》 ふくしプラザ 専26-7744	《第1会場》 期日 土・日・祝日を除く毎日 時間 午前9時30分～午後5時 会場 本庁本館 1階家庭児童相談室(児童家庭課) 《第2会場》 期日 毎週水曜日(休館日を除く) 時間 午前9時30分～午後4時30分 会場 ふくしプラザ
母子相談 《第1会場》 児童家庭課 (内線2116) 《第2会場》 ふくしプラザ 専26-7744	《第1会場》 期日 毎週月・水・金曜日(祝日を除く) 時間 午前9時30分～午後4時30分 会場 本庁本館 1階児童家庭課 《第2会場》 期日 毎週水曜日(休館日を除く) 時間 午前10時～午後3時 会場 ふくしプラザ
農地相談 農業委員会事務局 (内線3451)	期日 毎週水曜日(祝日を除く) 時間 午前8時30分～午後4時 会場 農業委員会事務局
心配ごと相談 《社会福祉会館》 社会福祉協議会 専25-4546 《赤堀福祉センター》 社会福祉協議会赤堀支所 専62-0066 《あずま支所》 社会福祉協議会あずま支所 専20-2666 《地域福祉センター》 社会福祉協議会境支所 専74-5294	期日・会場(祝日を除く) 社会福祉会館 = 月・水曜日 赤堀福祉センター = 火曜日 あずま支所 2階相談室 = 第5を除く水曜日 地域福祉センター = 金曜日 時間 午後1時～4時
結婚相談 社会福祉協議会 専25-4546	期日 毎週金曜日・第1日曜日(祝日を除く) 時間 午後1時～4時 会場 社会福祉会館

おとしよりなんでも相談
 相談日 5月12日・19日・26日
 日 木曜日
 時間 午前10時～午後3時
 会場 3階福祉情報センター
 相談電話 専26-7744

健康相談
 期日 5月12日(木)・26日(木)
 12日は医師相談日です
 時間 午後1時30分～2時30分
 会場 3階健康相談室
 体脂肪・血糖値の測定も実施します

失語症教室の参加者募集
 脳卒中などの後遺症で「話す・聞く・読む・書く」の働きに障害をきたしている人や、ともに悩む家族を対象にした教室です。
 期日 第2・4木曜日
 時間 午後1時30分～3時30分
 内容 言語聴覚士によるレクリエーションなど

5月の軽スポーツ教室
 期日・内容
 2日(月) スマイルボウリング
 12日(木) グラウンドゴルフ

今月の休館日
 19日・26日の火曜日と29日(祝)
5月の休館日
 10日・17日・24日・31日の火曜日と3日から5日までの祝日



グラウンドゴルフを楽しむ皆さん

12日はラブリバー親水公園うぬきグラウンドゴルフ場集合で雨天時は中止
 対象 60歳以上の市民
 参加料 無料
 運動のできる服装で参加してください

19日(木) フォークダンス
 26日(木) 卓球
 30日(月) スマイルボウリング
 時間 午後1時30分～3時30分
 会場 多目的ホールほか
 12日はラブリバー親水公園うぬきグラウンドゴルフ場集合で雨天時は中止

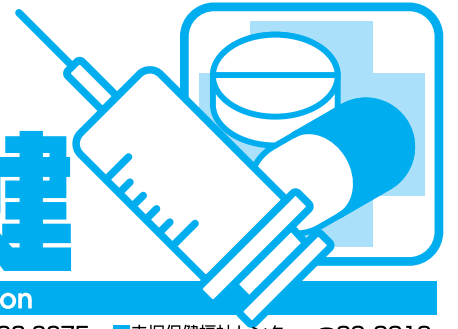


☎ 26-7733
 FAX 26-7734

保健

Health Information

■健康管理センター ☎23-6675 ■赤堀保健福祉センター ☎20-2210
■あずま保健センター ☎62-9918 ■境保健センター ☎74-1363



健康大学受講生募集

健康づくりに必要な知識を学び、健康への意識を深めるための講座です。

日程・会場 表1のとおり
時間 午前9時～正午

調理実習のある日は午後1時まで

対象 市内に在住の65歳以下で、食生活改善推進員としてボランティア活動ができる人
定員

健康管理センター 40人

あずま保健センター 20人

内容 健康・食事・運動など健康づくりに関する講義や調理実習など

講師 保健師・栄養士ほか
受講料 2,000円

表1 健康大学日程表

健康管理センター	あずま保健センター
6月 1日(水)	6月 1日(水)
6月 14日(火)	6月 15日(水)
7月 11日(月)	7月 6日(水)
8月 2日(火)	8月 1日(月)
9月 6日(火)	9月 15日(木)
9月 21日(水)	10月 14日(金)
10月 14日(金)	11月 1日(火)
11月 9日(水)	11月 21日(月)
12月 9日(金)	12月 12日(月)
平成18年 1月 16日(月)	平成18年 1月 16日(月)

申し込み・問い合わせ 4月25日(月)午前9時から上記の各保健センターへ直接お出かけください

医師による健康相談

期日 5月10日(火)

受付時間 午後1時～2時
会場 健康管理センター

内容 医師のほか保健師・栄養士による生活相談など
問い合わせ 健康管理センター

新生児の訪問相談

赤ちゃんが健やかに育っていくけるように、保健師・助産師が家庭を訪問し、体重測定や発育・母乳などの育児相談のほか、お母さんの体の相談などを行います。

対象 生後2か月ごろまでの赤ちゃんとその母親
問い合わせ 各保健センター

こころの健康相談

期日・会場

健康管理センター 5月6日(金)
境保健センター 5月19日(木)

受付時間 午後2時～3時
予約制ですので前日までに

ご連絡ください

内容 専門医による心の悩みや不安、対人関係の悩みなど心の健康に関する相談
申し込み・問い合わせ 各保健センター

おひさま発達相談

(乳幼児発達相談)

期日・会場

境保健センター 5月11日(水)

あずま保健センター 5月23日(月)

時間 午前9時30分～11時30分
電話予約制です

相談内容 発達がつくりに、お友だちと遊べないなど
問い合わせ 各保健センター

ひまわり健診

(生活習慣病予防健診)

職場や人間ドックなどで健診を受ける機会のない人は必ず受けましょう。

日程 表2のとおり
対象 昭和15年4月2日から昭和41年4月1日生まれで、市内に住所のある人

内容 尿検査・身体計測・問診・血圧測定・診察・心電図・眼底検査・血液検査(血中脂質・腎機能・肝機能・貧血・血糖)

検査)・前立腺がんの検査・肝炎検査(該当者)
受診票は世帯ごとに郵送しました

前立腺がんの検査は血液で簡単にできます。50歳以上の男性で受診希望の人はがん検診受診券をお持ちください

肝炎検査は平成17年度に40・45・50・55・60・65歳になる人、過去に肝臓機能が低下しているといわれた人、大きな手術などを受けた人または妊娠・分娩時に多量の出血があったが、その後定期的に肝機能検査を受けていない人のうち希望者です

受診料 1,000円(生活保護世帯および市民税非課税世帯は無料です)

問い合わせ 各保健センター

伊勢崎ひまわりの会

(がん患者の会)

定期総会・交流会

現在がんの治療を続けている人や治療を終了した人など、さまざまな人たちとの交流や学習会を開催しています。ふるってご参加ください。

期日 4月25日(月)

時間 午後2時開始
会場 健康管理センター

対象 がん患者および家族
問い合わせ 健康管理センター

問い合わせ 健康管理センター

表2 胸部レントゲン撮影(結核・肺がん検診)・ひまわり健診日程表(旧伊勢崎市)

期日	実施会場	時間	レントゲン	ひまわり健診
5月11日(水)	連取町集会所	午前		○
	連取町会議所	午前・午後(2時30分まで)	○	
	宮子町集会所	午前・午後	○	○午後だけ
5月12日(木)	稲荷町農業集落センター	午前・午後(2時30分まで)	○	○午前だけ
	連取町会議所	午前・午後	○	○午後だけ
5月13日(金)	健康管理センター	午前・午後・夜間	○	○
	田中町会議所	午前9時30分～11時	○	
	上之宮町区会議所	午後1時～2時30分	○	
5月16日(月)	宮郷公民館	午前・午後・夜間	○	○
5月17日(火)	今泉町一丁目会議所	午前・午後	○	○
	北千木町会議所	午前・午後(2時30分まで)	○	
5月18日(水)	新栄町会議所	午前・午後	○	○
	茂呂町一丁目会議所	午前9時30分～11時	○	
	隣保館	午後1時～2時30分	○	
5月19日(木)	茂呂町二丁目会議所	午前	○	○
	美茂呂町会議所	午後	○	○
5月20日(金)	茂呂公民館	午前・午後・夜間	○	○

【午前】午前9時30分～11時30分 【午後】午後1時30分～3時 【夜間】午後5時～7時

献血にご協力ください

期日 5月2日(月)
 時間 午前9時30分～午後4時
 正午～午後1時は除きます
 会場 市役所
 全血献血(200ml・400ml)だけとなります
 問い合わせ 社会福祉課(内線2189)

結核・肺がん検診 (胸部レントゲン撮影)

結核予防法の改正により、結核検診の対象年齢が65歳以上になりました。
 また、肺がん検診は、胸部レントゲン撮影と希望者に痰の検査をします。痰の検査は後日回収します。
 なお、以前再検査になり保健福祉事務所で直接受診して

5月の乳幼児健康診査・健康相談

期日(公休)	10か月児健康相談	4か月児健康診査	1歳6か月児健康診査	3歳児健康診査	2歳3か月児歯科健康診査
	健管A	30日(月)	24日(火)	11日(水)	17日(火)
健管B	31日(火)	25日(水)	12日(木)	18日(水)	
赤堀	23日(月)	27日(金)	25日(水)	13日(金)	19日(木)
あずま	24日(火)	26日(木)	17日(火)	11日(水)	19日(木)
境	27日(金)	31日(火)	18日(水)	20日(金)	12日(木)
対象	平成16年7月生	平成17年1月生	平成15年10月生	平成14年4月生	平成15年2月生
受付	午前9時30分～10時30分	午後1時～2時			午後1時～2時30分
内容	問診 身長体重測定 育児相談 歯科相談 食事の話と試食	問診 身長体重測定 診察 (小児科・整形外科) 育児相談 離乳食の話	問診 身長体重測定 診察 (内科・歯科) 歯科相談 ※希望者にフッ素塗布 食事の話 育児相談	問診 尿検査 身長体重測定 診察 (内科・歯科) 歯科相談 ※希望者にフッ素塗布 食事の話 育児相談	問診 食事とおやつの話 診察(歯科) 歯科相談 ※希望者にフッ素塗布 ※個別育児・栄養相談もできます
持参するもの	母子手帳	母子手帳	母子手帳 家で使っている歯ブラシ タオル	母子手帳 郵送された問診票 (目と耳の7センチ) 紙を入れたビニール袋 家で使っている歯ブラシ	母子手帳 家で使っている歯ブラシ タオル

※受付に母子手帳を置いて順番をとることはできません
 ※健康管理センターA日程の4か月健診および1歳6か月健診はスペイン語・ポルトガル語の通訳がいます

- 【混雑しないようにお住まいの町内により、下記のように健診会場を設定しています】
- 健管A(健康管理センターA)…北地区(草薙寺町以外)・南地区・殖蓮地区(東本町)・茂呂地区(北・南千木町以外)・三郷地区(波志江町三丁目・安堀町・太田町)・宮郷地区(宮子町)
 - 健管B(健康管理センターB)…宮郷地区(宮子町以外)・名和地区(八斗島町以外)
 - 赤堀(赤堀保健福祉センター)…赤堀地区・北地区(草薙寺町)・殖蓮地区(三和町・本岡町・鹿島町)・三郷地区(波志江町一丁目・波志江町二丁目)
 - あずま(あずま保健センター)…あずま地区・殖蓮地区(上植木本町・豊城町・上園町・日乃出町・昭和町・宮前町・下植木町)
 - 境(境保健センター)…境地区・茂呂地区(北・南千木町)・名和地区(八斗島町)・豊受地区

いた人は、検査が廃止されましたので、最寄りの会場で受診してください。
 40歳以上の人は、年に一度の胸部レントゲン検診を必ず受診し、結核やがんの早期発見に努めましょう。
 日程 表2のとおり
 対象 結核検診：65歳以上の人
 肺がん検診：40歳以上の人
 受診票は世帯ごとに郵送しました。該当日に受診できな

い人も、直接最寄りの会場を受診できます
 結果は再検査の必要な人だけ通知します(痰の検査をした人には全員結果を通知します)
 受診料 痰の検査 500円
 レントゲンは無料です
 問い合わせ 各保健センター
 期日・会場 健康管理センター 5月10日

離乳食講習会

日(火)
 あずま保健センター 5月12日(木)
 受付時間 午前9時30分～10時
 対象 4か月児健康診査が済んだ乳児
 内容 初期を中心とした手軽なメニューの実習
 用意するもの エプロン・おんぶひも・母子手帳
 申し込み・問い合わせ 健康管理センター、あずま保健センター



島村渡船



島村教会



金井烏州と一族の墓

今回は境地区を走る市営バスさわやか南巡回の停留所北向会議所周辺を紹介します。

島村渡船

停留所から徒歩10分。200年の歴史のある島村の渡し。5月15日(日)には島村渡船フェスタが行われ、渡し船はもちろん、たくさんのイベントやお店で一日中楽しめます。

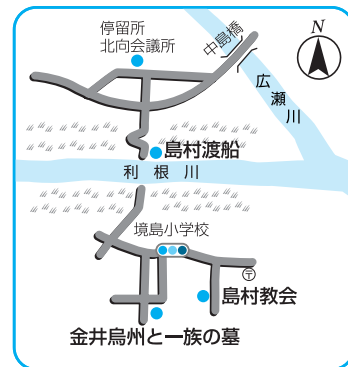
日本キリスト教団 島村教会

渡し船で利根川南側に渡って徒歩15分。最寄の停留所はさわやか南巡回の新野新田停留所。明治の時代から蚕種の輸出を通じてキリスト教に触れる機会があった島村。100年以上も前に建築された島村教会があります。

金井烏州と一族の墓

渡し船で利根川南側に渡って徒歩10分。画業で名を馳せた金井烏州とその一族の墓があります。県指定史跡になっています。

また、この周辺は養蚕時代の繁栄を伝える大きな養蚕農家の屋敷が立ち並んでいます。



今年の桜の開花はちよつと遅かったようです。満開の桜の花を見てみると、身も心もふくらむような感じがします。日本人は桜が好きですね。入学式のあいさつには必ず出て来ます。市内のソメイヨシノの名所をあげますと、北から磯沼公園、いこいの森公園、天神沼、華蔵寺公園、大國神社、瑠珂比神社と浮かびますが、まだまだ地域に親しまれている桜の名所は多いと思います。来年も満開の桜が見られますように。(と)

編集後記

伊勢崎オート

◆第28回トーケイ杯争奪戦
 4/22・23・24

◆SG第24回オールスターオートレース
 4/27・28・29・30・5/1

◆【場外発売】浜松市営第2回第2節(浜松)
 5/3・4・5・6