



10月11・12日、小泉コスモスまつりが小泉稲荷大鳥居周辺を会場に開催されました。乗馬体験や野だて、エコカーの乗車体験など多彩な催しが行われ、訪れた大勢の人たちは、コスモス畑の散策を楽しんでいました。

2008 11月1日号 No.93

人口と世帯(10月1日現在)

- 人口 211,592人(男105,864人・女105,728人)
- 世帯数 79,057戸

主な内容

- 市役所東館がオープン……………p.2~3
- 市民サービスセンターあずまを開設します……………p.4
- 税証明総合窓口を開設します……………p.5

- 土・日曜日の窓口業務を休止します……………p.5
- 市有地を公売します……………p.6
- 市民総合体育大会の結果……………p.8~9

街かど
写真工房
42

「小菊」
撮影者 須永繁さん(末広町)

応募方法 住所・氏名・電話番号・撮影場所・写真のタイトルを記入し、郵送してください。
あて先 〒372-8501 今泉町二丁目410
市役所広報課「街かど写真工房」係

45 わかば白書



誰よりも高く(あずま南小学校)

8月に国立競技場で行われた全国小学生陸上競技交流大会で走り高跳びに出場し、138cmを跳び、見事1位に輝いた星野茉莉さん(6年生)。本格的に陸上を始めたのは約1年前。走り高跳びに関しては、2か月程度のキャリアしかありませんでした。もしかしたらコーチは、走り高跳びの素質を見抜いていたのかもしれませんが。

茉莉さんは「小学生の大会では、はさみ跳びしか認められていません。中学に入ったら背面跳びに挑戦し、さらに記録が伸ばせるように頑張りたいと思います」と笑顔で話してくれました。

編集後記

秋は、日中の空も、夜空もきれいなんだ、こんな言葉を聞いて、頭をよぎる気になる言葉があります。

それは、「天高く馬肥ゆる秋」。私の国語辞典では「秋空が高く澄み渡って素晴らしい天気であり、馬は肥えてたくましくなる。秋を修飾する慣用句」との説明です。

確か昔聞いたのは、もとは中国の故事で、単に秋晴れや実りの秋とは違う、戒めらしい説明を聞いたような記憶がありますが…。 (あ)

11/25 市役所東館がオープン

市役所東館の完成および本館の耐震・改修工事の実施に伴い、11月25日（火）から、市役所内の部・課などの配置が換わります。

本館の耐震・改修工事は、鉄筋コンクリートの柱や梁・筋交い・壁などの補強工事を行うとともに、老朽化した設備の入れ替え作業など大幅な改修となるため、工事期間は、平成23年2月28日（月）までを予定しています。工事期間中は、駐車場の確保や工事の安全対策について万全を期し、皆さんが安心して利用できるよう努めます。

なお、今回の配置の変更に伴い、市役所内の内線番号も変更になります。しばらくの間、電話での問い合わせなどの際は、代表番号（☎24-5111）にかけ、担当課名をお伝えください。皆さんには何かとご不便をお掛けしますが、ご協力をお願いします。 問い合わせ 行政課



東館の特徴の一部を紹介します

5階 多目的トイレ、記者クラブ、中会議室、会議室、階段、ラウンジ、大会議室

4階 多目的トイレ、本館連絡通路、トイレ、事務室、ラウンジ、北館連絡通路

3階 多目的トイレ、本館連絡通路、トイレ、事務室、階段、災害対策室、北館連絡通路、執務室

2階 多目的トイレ、本館連絡通路、トイレ、事務室、ラウンジ

中2階 多目的トイレ、当直室、授乳室、トイレ、コミュニティホール（事務室）、いせさきFM、階段、出入口、ウッドデッキ

1階 出入口

大会議室 約200人での会議にも対応できます

災害対策室 災害時に災害対策本部を設置します。通常時は、会議室として利用します

多目的トイレ オムツ替えシートの設置やオストメイトの人にも対応できるように、多目的トイレを主要各階に設置します

いせさきFM 県内で6番目の地域FM局のスタジオです。76.9MHz（ナナロック）で放送します

思いやり駐車場（2台） 子ども連れの人や病气の人など、少しでも入り口に近い駐車場が必要な人を優先します

身体障害者用駐車場（2台）

配置図一覧

本館		東館		北館			
(西側)		(東側)					
5階	情報政策課（統計担当） 区画整理課 区画整理組合 八坂壇土地改良区 第2会議室 市民情報コーナー		大会議室 中会議室 第1会議室 第2会議室 記者クラブ	5階	第1会議室		
4階	教育長室 教育部総務課 教育施設課 学校教育課 教育プラン推進担当課 保健給食課 生涯学習課 人権課 国際課	耐震・改修工事のため、 立ち入りが禁止になります。 エレベーター・階段は利用できません	企画調整課 地域振興課 情報政策課 広報課 財政課 契約検査課 都市計画課 景観担当課 公園緑地課 緑化フェア担当課 選挙管理委員会事務局 監査委員会	4階	商工労働課 農政課 文化観光課 農業委員会		
3階	行政課 管財課 道路維持課 建築指導課 下水道管理課 下水道整備課		連絡通路	災害対策室 市長室 副市長室 第1応接室 第2応接室 秘書課 総務部総務課 公平委員会事務局 職員課 事務管理課 安心安全課	東館3階と北館4階 がつながっています	3階	市民税課 納税課 滞納整理課 税証明総合窓口
2階	資産税課 土木課 住宅課 建築課		連絡通路	市民課（外国人登録） 年金医療課 社会福祉課 児童家庭課 保育課 高齢福祉課 介護保険課 障害福祉課	東館2階と北館3階 がつながっています	2階	会議室 保健室
1階	受付		群馬銀行	中2階 国民健康保険課（賦課担当） 会計課 水道料金窓口 中央監視室	1階	土地開発公社など	
				コミュニティホール 市民課 国民健康保険課 暫定的に事務室として使用します			
			受付 授乳室 当直室 いせさきFM				

農業共済課は、あずま支所2階（☎62-9915）へ移転します

12/1月

開設します 税証明総合窓口を

市役所北館3階に、下表のとおり各種の税証明を交付できる税証明総合窓口を開設します。
なお、希望する証明書が発行できない場合もありますのでご注意ください。

問い合わせ 市民税課・資産税課・納税課

税証明総合窓口で交付できる証明一覧

所得証明書	300円	公課証明書	300円
証明書(児童手当用)	300円	無資産証明書	300円
課税証明書	300円	土地・家屋名寄帳	300円
非課税証明書	300円	償却資産証明書	300円
所得課税証明書	300円	税額計算書(確定申告用)	無料
軽自動車標識交付証明書の再交付	無料	市・県民税納税証明書	300円
軽自動車廃車証明書の再交付	無料	固定資産税納税証明書	300円
地番等変更証明書	無料	軽自動車税納税証明書	300円
固定資産価格通知書(登記用)	無料	国民健康保険税納税証明書	300円
評価証明書	} (注)	法人市民税納税証明書	300円
土地・家屋証明書		市税完納証明書	300円
資産証明書		車検用軽自動車税納税証明書	無料

(注) 土地 = 1筆300円(1筆増えるごとに50円加算します)・家屋 = 1棟300円(1棟増えるごとに50円加算します)

11月22日(土)・23日(祝)の窓口業務を休止します

市役所東館オープンに伴う事務室の移転作業のため、11月22日(土)・23日(祝)の市役所の窓口業務を休止します。また、11月29日(土)から土・日曜日の窓口業務は市役所東館で行います。

問い合わせ 市民課・納税課

11月22日(土)・23日(祝)は下表の窓口をご利用ください

下表の窓口では、住所異動(転出・転入・転居など)の手続きはできません

住民票、印鑑証明、戸籍謄抄本などの発行	
会場	時間
各支所住民課	午前9時～午後0時15分
市民サービスセンター・宮子	午前10時～午後6時(土曜日だけ)
市民サービスセンターあずま	午前10時～午後7時
出生・死亡・婚姻届など、戸籍関係の届け出	
会場	時間
市役所本館当直室	いつでも受け付けます
各支所住民課	午前8時30分～午後5時15分
市県民税・固定資産税・軽自動車税・国民健康保険税の納付	
会場	時間
市役所本館当直室	いつでも受け付けます
各支所住民課	午前8時30分～正午
市民サービスセンターあずま	午前10時～午後7時

11月29日(土)から土・日曜日の窓口業務は市役所東館で行います

住民票、印鑑証明、戸籍謄抄本などの発行や出生・死亡・婚姻届など、戸籍関係の届け出、住所異動の手続き(転出・転入・転居など)

会場	時間
市役所東館1階	午前9時～午後3時
市県民税・固定資産税・軽自動車税・国民健康保険税の納付および納付相談	
会場	時間
市役所東館1階	午前9時～午後3時

税の納付相談窓口には、第4日曜日の午前9時15分～午後3時、スペイン語・ポルトガル語の通訳がいます
11月29日(土)以降も、左表の窓口は各業務を行います



11月18日(火)

市民サービスセンターあずまを 開設します

11月18日(火)、市民サービスセンターあずまがスマーク内に、オープンします。住民票・戸籍謄抄本・所得証明などの発行のほか、税の納付もできます。

お買い物の際などに、気軽にご利用ください。

問い合わせ 市民課



市民サービスセンターあずまの完成イメージ

開所日 年中無休

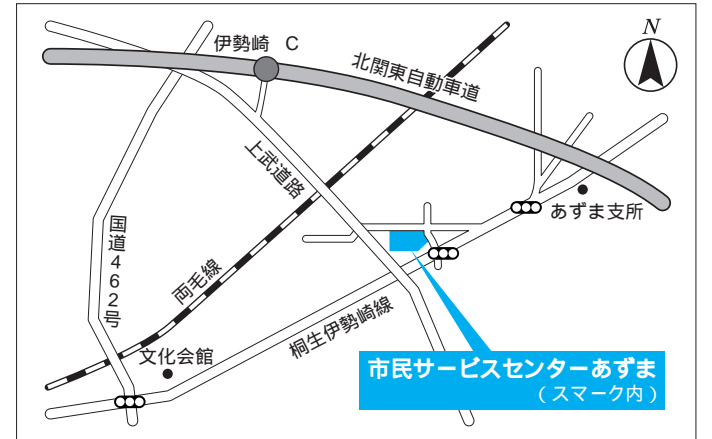
年末年始期間(12月29日から1月3日まで)は除きます

開所時間 午前10時～午後7時

所在地 スマーク2階(西小保方町)

窓口では、本人確認書類(運転免許証やパスポートなど)が必要です。また、代理人の場合は委任状をお持ちください

案内図



市民サービスセンターあずまでは、こんな業務を行います

証明の発行

- 住民票の写しの交付
- 印鑑登録および証明書の交付
- 登録・廃止・改印は、本人が来所し、免許証などで本人確認がその場でできた場合に限り
- 戸籍および除籍の全部事項、個人事項証明書の交付
- 除籍および改製原戸籍の謄本の交付
- 戸籍の附票の写しの交付
- 身分証明書の交付
- 年金の現況届の証明
- 母子健康手帳の交付



税証明の発行

- 所得証明書(児童手当用を含みます) 課税証明書、非課税証明書、所得課税証明書
- 評価証明書、土地・家屋証明書、公課証明書(現年度分に限り)
- 納税証明書(市・県民税、固定資産税、軽自動車税、国民健康保険税)
- 希望する証明書が発行できない場合があります

税の納付

- 税の納付は、現年度分だけ取り扱います。
- 市・県民税(普通徴収に限り)
- 国民健康保険税
- 軽自動車税
- 固定資産税

まちの出来事



福田とくさん（茂呂南町）

百歳ばんざい

百歳の誕生日を迎えた福田とくさんは、矢内市長の慶祝訪問を受けました。とくさんは、食べ物の好き嫌いがなく、カラオケが大好きとのこと。市長から慶祝状を渡されると、昔話に花が咲き、楽しそうな笑顔を見せていました。



思いを込めて朗読する天地総子さん

人をつなぐ地域に 広がる生涯学習

10月11日、「生涯学習大会」が文化会館で開催され、読書の街いせさきを啓発する展示やまなびい先生の紹介などが行われました。記念講演では、タレントの天地総子さんの心のこもった朗読と歌に、大勢の来場者が聞き入っていました。

▶ 防犯標語コンクール表彰を受ける小学生



安心安全なまちづくりは 地域からは

10月11日、「安心安全まちづくり市民総決起大会」が緋の郷で開催され、防犯標語コンクール表彰や小宮信夫さん（立正大学教授）による講演「地域社会の安全を守る方法～犯人目線で危険予測～」が行われました。



おいしいそばいただきます

地元産のそばを満喫

10月11日、「そばの里はなまつり」が緑化フェアinいせさきの主会場となっている波志江沼環境ふれあい公園で開催され、そばの試食などが行われました。訪れたたくさんの方たちは、さわやかな秋の一日を楽しんでいました。

有地を 市 公売 します

今井町・宗高町地内など、11区画の市有地を公売します。詳しくはパンフレットまたは市ホームページをご覧ください。

期間 11月10日（月）から21日（金）まで

土・日曜日は除きます

申し込みが複数となった区画は、11月29日（土）に抽選をします。申し込みのない区画は、受付期間終了後も随時申し込みを受け付けます

時間 午前8時30分～午後5時15分

対象 個人または法人

破産者など契約ができない人を除きます

申し込み・問い合わせ 申込書に必要事項を記入し、公売区画番号の1～5は都市計画課、6～11は管財課

7・9は別途土地利用計画の審査が必要です

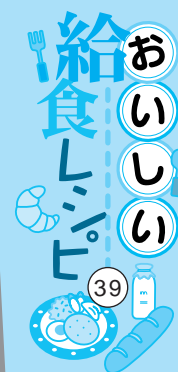
パンフレット・申込書は、都市計画課・管財課・各支所庶務課にあります

公売区画一覧

番号	所在地	面積 (㎡)	価格 (円)
1	今井町字河北336-7	278.16	12,850,900
2	宗高町58-1	237.84	9,085,400
3	宗高町58-9	237.81	7,538,500
4	中町字北川原776-2 ほか1筆	208.39	8,982,000
5	太田町字宮下626-1	335.28	15,322,200
6	昭和町1858-11	727.92	39,817,000
7	西久保町一丁目50-1	2,021.09	41,028,000
8	東町2584-4	422.30	12,711,000
9	境萩原字一ツ松1810-1 ほか5筆	2,839.08	90,850,000
10	境字町北763-5	277.93	9,727,000
11	太田市世良田町3182-14	391.00	11,926,000



田舎汁



作り方

- ① サイモは皮をむいて半月切り、ニンジン・ダイコンはいちょう切りにする。
- ② ゴボウは、あく抜きをして輪切りにする。
- ③ こんにやくは、湯がいて1cm角に切る。
- ④ 生揚げは、油抜きをして2cm角に切る。
- ⑤ 鍋に湯をわかし、硬いものから入れる。煮立ったら和風だしを入れる。
- ⑥ 材料に火が通ったら酒・しょうゆを加え、味を調えてできあがりです。

材料（4人分）

サイモ	160g	生揚げ	80g
ニンジン	40g	しょうゆ	大さじ3
ダイコン	100g	和風だし	小さじ1
ゴボウ	40g	酒	小さじ1
こんにやく	80g		

野菜のうまみを集めた、心も身体も温まる一品です。



栄養士からのひと言

熱闘!

市民総合体育大会



応援にも力が入る

力強い選手宣誓



10月5日・12日、第4回市民総合体育大会が、市内の各運動施設で盛大に開催されました。11地区の代表選手約4,200人が、12競技16種目で熱戦を繰り広げ、総合優勝には豊受地区が輝きました。

問い合わせ スポーツ振興課（市民体育館内、☎30-1302）

総合成績

順位	地区
優勝	豊受
準優勝	名和
第3位	境
第4位	殖蓮
第5位	三郷
第6位	赤堀
第7位	宮郷
第8位	茂呂
第9位	東
第10位	南
第11位	北

種目別成績

種目	1位	2位	3位
陸上(男)	殖蓮	名和	境
陸上(女)	宮郷	茂呂	殖蓮
ソフトボール(男)	殖蓮	赤堀	三郷・東
ソフトボール(女)	赤堀	名和	豊受・境
バレーボール(男)	豊受	境	名和・赤堀
バレーボール(女)	殖蓮	境	三郷・名和
ソフトテニス	赤堀	宮郷	南
卓球	境	茂呂	宮郷
弓道	殖蓮	宮郷	赤堀
柔道	境	東	茂呂・豊受
剣道	豊受	境	東
テニス	北	宮郷	名和
綱引き	名和	赤堀	宮郷・豊受
ゲートボール(男)	豊受	茂呂	東
ゲートボール(女)	名和	三郷	南
グラウンドゴルフ	豊受	三郷	名和



情報 掲示板

ISESAKI INFORMATION

伊勢崎市役所……………☎24-5111
 あずま支所……………☎62-1311
 赤堀支所……………☎62-1151
 境支所……………☎74-1111
 開庁時間 午前8時30分～午後5時15分
 火災情報案内(24時間)……☎0180-99-2999

市長選挙および市議会議員補欠選挙 立候補予定者等説明会

平成21年1月18日(日)執行予定の市長選挙および市議会議員補欠選挙の立候補予定者等説明会を開催します。
 期日 11月28日(金)
 時間 午後1時30分開始
 会場 市役所東館5階大会議室
 問い合わせ 市選挙管理委員会

市長選挙および市議会議員補欠選挙

投票日 1月18日(日)

みんなで投票
大切な一票



平成21年の成人式は 1月11日(日)に開催します



平成20年12月1日現在の住民登録者へ案内状を郵送します。市外へ転出している本市出身者で、出席を希望する場合は12月26日(金)までに市民活動課へご連絡ください。

時間 午前10時受付開始
 会場 文化会館
 対象 昭和63年4月2日から平成元年4月1日までに生まれた人
 会場準備や受付など、成人式の運営協力者を募集しています。
 詳しくはお問い合わせください
 問い合わせ 市民活動課(☎21-6712)

内線番号が変わります

市役所東館の完成および本館の耐震補強・大規模改修工事に伴い、市役所内の内線番号が変更になります。しばらくの間、電話での問い合わせなどの際は、代表番号(☎24-5111)にかけて担当課名をお伝えください。
 皆さんには何かとご不便をお掛けいたしますが、ご協力をお願いします。
 問い合わせ 行政課

講座

タタリカと唐辛子のクリスマスリース作り

期日 11月18日(火)
 時間 午前10時～正午
 会場 清掃リサイクルセンター
 対象 市内に在住・在勤の人
 定員 20人
 内容 星形の白い花タタリカと唐辛子で作ります
 講師 長谷川良子さん
 参加料 2000円(材料費)
 申し込み・問い合わせ 11月10日(月)午前9時から電話で清掃リサイクルセンター(☎323166)

陶芸教室

期日 12月6日(土)・7日(日)
 時間 午前9時30分～11時30分
 会場 北公民館
 対象 小学生以上
 定員 20人
 内容 皿や茶わんなど好きな形の器を作ります
 講師 設楽益雄さん

参加料 1500円
 申し込み・問い合わせ 11月17日(月)午前9時から北公民館(☎254547)

ビーズアクセサリー教室

期日 11月27日(木)・12月11日(木)
 時間 午後1時30分～3時30分
 会場 名和公民館
 対象 市内に在住・在勤の人
 定員 20人
 内容 流行のビーズステッチでネックレスを作ります
 講師 松井圭子さん
 参加料 1600円(材料費)
 申し込み・問い合わせ 11月10日(月)から参加料を添えて名和公民館(☎320034)

家事と家計の講習会

期日・時間・会場
 11月13日(木) 午前10時～11時30分 山王町地域資源総合管理施設
 11月15日(土) 午前10時～11時30分 午後1時30分～3時 餅の郷(市民交流館)
 参加料 各300円(資料代)
 託児は子ども1人につき100円で利用できます(予約)

国民年金保険料

平成20年1月から12月までに納めた国民年金保険料は、その全額が社会保険料控除の対象になります。
 年末調整や確定申告の手続きには、社会保険庁から11月上旬に送付される社会保険料(国民年金保険料)控除証明書または国民年金保険料の領収書が必要です。大切に保管しておいてください。
 問い合わせ 前橋社会保険事務所

控除証明書を送付します

務所(☎027 231 706)

最低賃金の確認を
 県最低賃金の時間額が675円に改正され、10月16日から適用になりました。県内で働くすべての労働者・事業主に適用されます。
 なお、特定の製造業(鉄鋼・一般機械・電気・輸送)には産業別最低賃金が定められています。
 事業主・労働者の皆さん、もう一度最低賃金をよく確かめてください。

お知らせ

フリーターや女性などの就職を支援します
 フリーターや子育てを終えた女性や母子家庭の母親などで、これまで正社員の経験が必要でした。伊勢崎友の会の風間さん(☎235987)または森村さん(☎231329)に申し込み・問い合わせ



成人式実行委員会会長
 糸井啓介さん(西小保方町)

平成21年1月11日に成人式が開催されます。「一生に一度の成人式を、思い出に残る式典にするために、自分ができる限りのことをしたいと思っています」と語るのは、成人式実行委員会の会長を務める糸井啓介さんです。
 今回の成人式のテーマは「二十歳の夢・二十歳の誓い」。実行委員会で、式典の内容について話し合いを重ねるうちに、自然に決まったテーマだとのこと。「将来の夢や成人としての自覚が生まれるような成人式にしたいです。ぜひ、たくさんの方に参加してもらいたいですね」と語る糸井さんの笑顔は輝いていました。(11ページ参照)

募集

オートレース
 開催従事員募集
 募集人員 3人
 職種 審判放送員・審判員・番組補助員など
 勤務地 伊勢崎オートレース場
 勤務日 伊勢崎オートレース場の開催日

申し込み 電話連絡の上、写真を添付した履歴書を郵送してください。面接の日時を後日連絡します
 あて先 〒372 0801 宮子町3074 東日本小型自動車競走会伊勢崎支部
 問い合わせ 東日本小型自動車競走会伊勢崎支部(☎248800)
 絵手紙などでこの会
 会員募集
 活動日 第2・4土曜日
 時間 午後1時30分～3時30分
 会場 ふくしプラザ
 講師 池田雅子さん
 会費 月1000円
 申し込み・問い合わせ 池田雅子さん(☎216385)
 赤堀社交ダンス愛好会
 会員募集
 活動日 水曜日
 第5水曜日は除きます
 時間 午後6時30分～9時30分
 会場 赤堀公民館
 講師 古沢久子さん
 会費 月1500円
 申し込み・問い合わせ 久保田二郎さん(☎634056)

華蔵寺公園遊園地

☎25-4478 http://www8.wind.ne.jp/kezouji/

埼玉県民の日 豆汽車「ポールドウィン号」無料開放
埼玉県民の日にあわせ、豆汽車「ポールドウィン号」を無料開放します。
期日 11月14日(金)
時間 午前9時～午後5時

民生委員・児童委員が 変更になりました

日乃出町下諏訪区の民生委員・児童委員が、立川政江さんから金子サト子さんに変わりました。
問い合わせ 社会福祉課

伊勢崎オート

【場外発売】千葉県営第3回2節(船橋)
11/5 ● 6 ● 7
【場外発売】G 川口記念(川口)
11/8 ● 9 ● 10 ● 11
【場外発売】浜松市営第8回2節(浜松)
11/14 ● 15 ● 16 ● 17
イーバンク銀行杯G 開場32周年記念シルクカップ争奪戦
11/22 ● 23 ● 24 ● 25 ● 26



休日の漏水などの連絡先

休日の漏水修繕などについては、竜宮浄水場(☎24-1760)または下記の水道指定工事店へ連絡してください。

- 11月22日(土) 小倉設備興業 ☎25-2915
- 11月23日(祝) 栗原建設 ☎25-6720
- 11月24日(祝) 津久井設備 ☎62-3006
- 11月29日(土) 大洋エンジニアリング ☎32-7873
- 11月30日(日) 中西工業 ☎25-5900



赤堀歴史民俗資料館 企画展

あったか民具展
昔懐かしい湯たんぼやカイロなど冬の暖房具を展示します。
期間 11月13日(木)から12月21日(日)まで



カイコと暮らし
初公開の養蚕図屏風をはじめ、貴重な養蚕関係資料を多数展示します。
期間 11月23日(祝)から12月21日(日)まで

いずれも
時間 午前9時～午後5時
入館は午後4時30分まで
月曜日は休館です
会場 赤堀歴史民俗資料館
入館料 無料
問い合わせ 赤堀歴史民俗資料館(☎63-0030)

市民音楽祭
市文化協会に所属する18団体が、合唱や器楽の演奏をします。美しい音色をお楽しみください。
期日 11月30日(日)
時間 午前10時開演
会場 境総合文化センター
入場料 無料
問い合わせ 文化観光課

獅子・獅子舞などを演じます。郷土に根ざす伝統文化をお楽しみください。
期日 11月16日(日)
時間 午前10時30分開演
会場 文化会館
入場料 無料
問い合わせ 文化観光課

ものづくりフェスティバル2008
期日・時間 11月14日(金) 午前10時30分～午後4時
11月15日(土) 午前10時～午後3時
会場 県庁
内容 さまざまな職種の技能士による技能の紹介と製品販売、ものづくり体験、技能五輪金メダリストによる実演・講演など
問い合わせ 県職業能力開発協会(☎23-7761)

バドミントン大会
期日 12月21日(日)
時間 午前9時開演
会場 市民体育館
対象 市内に在住・在勤・在学または協会加盟クラブ員の中学生以上
種目・種別 男女ダブルスA(競技歴3年以上)
男女ダブルスB(合算年齢が80歳以上または競技歴2年)
男女ダブルスC(合算年齢が100歳以上または初心者)
参加料 1組2000円
当日会場でお支払ください

スケート教室
期日 12月1日から17日まで
の月・水・金曜日(全8回)
時間 午後6時30分～8時
会場 伊勢崎スケートセンター(今井町)

イッパツ
申し込み・問い合わせ 11月19日(水)から12月5日(金)まで
にスポーツ振興課(市民体育館内、☎30-1302)

催し

消防音楽隊
火災予防コンサート
期日 11月9日(日)
時間 午前11時30分開演
会場 子供のもり公園伊勢崎
内容 音楽演奏と寸劇で火災予防をPRします
入場料 無料
問い合わせ 消防本部総務課(☎25-3511)

三郷地区住民総合作品展
期日 11月8日(土)から10日(月)まで
時間 午前9時～午後4時30分
10日は正午まで
会場 三郷公民館
入場料 無料
問い合わせ 三郷公民館(☎23-1952)

三軒屋遺跡講演会
古代の伊勢崎と地方豪族
三軒屋遺跡の調査報告および古代の伊勢崎と地方豪族をテーマとした講演会を行います。
期日 11月22日(土)
時間 午後1時～4時
会場 緋の郷(円形交流館)
定員 200人
内容 【三軒屋遺跡調査報告】
講師 出浦崇さん(市教育委員会職員)
【講演会】
伊勢崎市の終末期古墳と地方豪族
講師 深沢敦仁さん(県教育委員会職員)
地方官衙と地方豪族
講師 佐藤信さん(東京大学大学院教授)
入場料 無料
問い合わせ 文化財保護課(☎24-0966)

クラシックの独奏や合奏
入場料 無料
問い合わせ 児島学さん(☎25-2307)または斎藤三雄さん(☎26-4038)

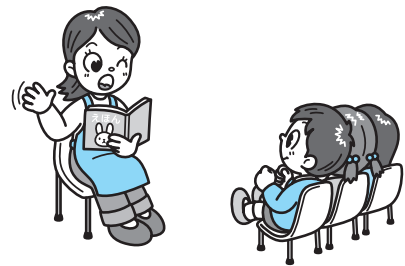
図書館インフォメーション

伊勢崎市図書館 ☎23-2346
休館日 水曜日と3日・24日の祝日と11日(火)から16日(日)まで(蔵書点検期間)

オカリナ演奏と詩の朗読の夕べ
 期日 11月21日(金)
 時間 午後6時開演
 内容・講師
 オカリナ演奏 = 栗原昭矩さん・いせさき土笛の会(風の音)の皆さん
 詩の朗読 = 多留見礼子さん

としょかんこども会
 期日 11月22日(土)
 時間 午後2時開始
 内容 「だるまちゃんころんだ」の皆さんによる読み聞かせ

手づくり手芸講座
 「サンタのオーナメントとミニ巻き絵本」を作ろう!
 期日 12月13日(土)
 時間 午前10時開始
 対象 市内に在住の小学生
 小学1・2年生は親子で参加してください
 定員 20人
 講師 木村有子さん
 参加料 無料
 申し込み 11月22日(土)から30日(日)までに直接



赤堀図書館 ☎63-1200
休館日 第1・第3火曜日と28日(館内整理日)

「子馬の会」の皆さんによる読み聞かせ
 期日 11月8日(土)
 時間 午後2時開始
 会場 赤堀芸術文化プラザロビー

あずま図書館 ☎62-9988
休館日 月曜日と3日・23日の祝日と28日(館内整理日)

こどもアニメシアター
 「トムとジェリーの大冒険」
 期日 11月9日(日)
 時間 午後1時30分開始

名作映画劇場
 「東京物語」
 期日 11月12日(水)
 時間 午後1時30分開始

名作シアター
 「私の頭の中の消しゴム」
 期日 11月16日(日)
 時間 午後1時30分開始

おはなしタイム
 期日・内容
 11月8日(土) = 「しろつめ草の会」の皆さんによる読み聞かせ
 11月29日(土) = クリスマス飾りを作ります
 時間 午後2時30分開始



境図書館 ☎74-0209
休館日 月曜日と3日・23日の祝日と28日(館内整理日)

「たんぼの会」の皆さんによる読み聞かせ
 期日 11月8日(土)
 時間 午前11時開始
 会場 境絹の館(境図書館隣)

こども映画会
 「ワンピース デッドエンドの冒険」
 期日 11月22日(土)
 時間 午後2時開始

市民プラザ図書室 ☎32-9488
休館日 第2・4火曜日と18日(火)午前

外国人相談窓口

市役所本館1階第1相談室:国際課
 日時 月・水曜日(祝日は除く)午後1時30分~4時30分
 対応言語 英語・スペイン語・ポルトガル語・タガログ語
 上記窓口を除く月・金曜日(祝日は除く)午前9時~午後4時45分まで、相談員が1人国際課に常駐しています
 境支所:住民課(☎74-0237)
 日時 水曜日(祝日は除く)午後1時30分~4時30分
 対応言語 ポルトガル語

SERVIÇO DE ATENDIMENTO AOS ESTRANGEIROS

Sala de consulta No.1, andar térreo(1º andar) sede da Prefeitura Central : Depto de Assuntos Internacionais
 Data e Horário: Segunda e quarta feira (exceto nos dias de feriados) às 13:30hs ~ 16:30hs
 Atendimento em seguintes idiomas: Inglês, Espanhol, Português Tagalo
 Excluindo os dias citados acima(exceto aos feriados), uma funcionária estará atendendo de segunda á sexta feira, horário de 9:00hs ~ 16:45hs junto a Depto de Assuntos internacionais(Kokusai-ka).
 Prefeitura Filial: Depto civil(☎74-0237)
 Data e Horário: Quarta feira(exceto nos dias de feriados), às 13:30hs ~ 16:30hs
 Atendimento em: Português

相談

登記・行政無料相談会

相続(贈与)および相続税・遺言書の作成・農地転用・開発行為許可申請など、官公庁での手続き・土地測量・境界問題などでお困りの人は、気軽に相談ください。秘密は厳守します。
 期日 11月15日(土)
 時間 午前10時~午後3時
 会場 ふくしプラザ
 相談員 行政書士会伊勢崎支部・土地家屋調査士会伊勢崎支部の皆さん
 申し込み 当日直接会場へ
 問い合わせ 行政書士会伊勢崎支部の新井芳広さん(☎237420)または土地家屋調査士会伊勢崎支部の高柳光史さん(☎22230)

女性に役立つ

女性の人権ホットライン

離婚手続き・養育費の目安・ホームヘルパーの資格取得支援・ドメスティックバイオレンスなど、一人で悩まず何でも無料相談会
 期日 11月17日(月)から23日(祝)まで
 時間 午前8時30分~午後7時
 11月22日(土)・23日(祝)は午前10時から午後5時まで
 相談専用電話 0570-070810
 IP電話からかけることはできません
 問い合わせ 前橋地方事務局(☎027221442)

夫やパートナーからの暴力・ストーカー行為・セクシュアルハラスメントなど、女性をめぐるさまざまな人権問題について、法務局職員と人権擁護委員が電話で相談に応じます。秘密は厳守します。
 期日 11月17日(月)から23日(祝)まで
 時間 午前8時30分~午後7時
 11月22日(土)・23日(祝)は午前10時から午後5時まで
 相談専用電話 0570-070810
 IP電話からかけることはできません
 問い合わせ 前橋地方事務局(☎027221442)

子育て相談会

言葉や発達の違いなどが気になる子どもの子育てについて、社会福祉士や保育士が相談に応じます。
 期日 11月29日(土)
 時間 午前9時30分~午後4時
 会場 餅の郷(円形交流館)
 定員 10組程度(先着順)
 親子で参加してください
 相談料 無料
 託児も無料で行います
 申し込み 問い合わせ 11月27日(木)までに電話で榎の木ネットワーク(☎305011)

外国人のための法律・健康・労働相談

生活する上で抱えるさまざまな問題に、弁護士や保健師、労働相談員が相談に応じます。
 期日 11月16日(日)
 時間 午前9時~午後3時
 会場 餅の郷(市民交流館)
 対象 市内に在住・在勤の外国人
 相談料 無料
 当日は、スペイン語・ポルトガル語・英語・タガログ語の通訳がいます
 問い合わせ 国際課

地球にやさしく

11月はエコドライブ 推進月間です
 エコドライブとは、地球温暖化対策の1つであり、自動車ですらわれる燃料を減らすための運転方法のことです。エコドライブには、緩やかな発進・加減速の少ない運転・アイドリングストップ・タイヤの空気圧を適正にするなどがあります。
 市地球温暖化対策地域協議会では、エコドライブの推進を目標の1つに掲げ、本市と協同して、マグネット式のエコドライブステッカー(60mm×180mm)を作成し、配布しています。
 皆さんも、エコドライブで地球にも家計にもやさしい運転をしましょう。
 配布方法 エコドライブの簡単な説明を聞いた後、エコドライブをすることを宣言した人に配布します
 希望者には、20分程度の講義を行います
 配布場所・問い合わせ 環境保全課(茂呂クリーンセンター) (☎203457)

あつまれ 元気キッズ

児童センター

人形劇「劇団員の火」公演

期日 11月9日(日)
時間 午後2時開始
定員 100人(先着順)
内容 「こぶとりじいさん」「わらしべ長者」を上演します
申し込み 開始10分前から

天体観望会

期日 11月29日(土)
時間 午後6時30分開場
星が見えない場合は中止です
定員 30人(先着順)
保護者同伴で参加してください
申し込み 11月15日(土)から直接または電話で

境児童センター

まん丸ドングリ人形作り

期日 11月15日(土)・16日(日)
時間 午前10時~午後4時

卓球大会

期日 11月22日(土)
対象・時間
小学3・4年生の部 = 午後1時開始
小学5・6年生の部 = 午後2時開始
定員 各部16人
内容 トーナメント方式で行います。各部の1・2位の人には賞品があります
申し込み 11月12日(水)から直接または電話で

赤堀児童館

あそびの教室 ~パウチして遊ぼう~

期日 11月19日(水)
時間 午前10時30分~11時30分
対象 幼児とその保護者
申し込み 開始30分前から

ふれあい動物園

期日 11月16日(日)
時間 午前10時~午後4時
内容 イヌ・ネコ・ミニブタなどたくさん動物がやって来ます

人形劇 ~にんじん・だいこん・ごぼう~

期日 11月16日(日)
時間 午後1時開始
定員 100人(先着順)
内容 母親クラブ人形劇部「子夢」の皆さんによる人形劇です
申し込み 開始10分前から

腹話術の会

期日 11月16日(日)
時間 午後2時開始
内容 佐藤勝彦さんによるマジックと腹話術です
申し込み 開始10分前から

境児童館どんぐり

窓飾り作り

期間
クリスマスの窓飾り作り = 11月10日(月)から22日(土)まで
冬の窓飾り作り = 11月24日(祝)から12月7日(日)まで
時間 午前10時~午後5時
内容 窓飾りを作り、児童館に飾ります

赤堀あさひ児童館

あそびの教室 ~新聞紙で遊ぼう~

期日 11月20日(木)
時間 午前10時30分~11時30分
対象 幼児とその保護者
申し込み 開始30分前から

みんなで遊ぼう!

期日 11月22日(土)
時間 午後2時~3時
お父さんの参加を歓迎します
申し込み 開始10分前から

- 児童センター.....☎23-6463
- 赤堀児童館.....☎63-1001
- 赤堀南児童館.....☎62-8723
- 赤堀あさひ児童館.....☎63-1616
- さざんか児童館.....☎62-8880
- あやめ児童館.....☎62-9977
- きく児童館.....☎61-0600
- 境児童センター.....☎70-6100
- 境児童館どんぐり.....☎70-2415

あやめ児童館

パモいっしょタコ焼き大会

期日 11月24日(祝)
時間 午前11時開始
対象 小学生以上の親子
定員 30人(先着順)
参加料 1人200円
申し込み 11月10日(月)から参加料を添えて

きく児童館

ネイチャーゲーム

期日 11月29日(土)
時間 午前10時~正午
対象 小学生・幼児とその保護者
定員 20人(先着順)
内容 ゲームの後は、豚汁を食べます
参加料 100円
申し込み 11月10日(月)から直接または電話で

赤堀南児童館

おはなしほっぺ

期日 11月20日(木)
時間 午前11時開始
対象 幼児とその保護者
内容 絵本・紙芝居・わらべ歌遊びなど

11月の各児童館の休館日

日	月	火	水	木	金	土
						1
2	3	4	5	6	7	8
9	10	11	12	13	14	15
16	17	18	19	20	21	22
23	24	25	26	27	28	29
30						

☆ = 児童センター・境児童センター
 ◆ = 赤堀各児童館・さざんか・あやめ・きく児童館
 ♪ = 境児童館どんぐり
 ♪ = 祝日のため全館休館になります

秋季全国火災予防運動 火のしまつ 君がしなくて 誰がする

11月9日(日)から15日(土)までの7日間、秋季全国火災予防運動が行われます。
この運動は、火災が発生しやすい時季を迎え、火災予防の知識を持ち、それを実践することで火災の発生を防止し、高齢者をはじめとする死者の発生を減少させ、財産の損失を防ぐことを目的としています。
消防本部管内では、昨年108件の火災が発生しました。出火の原因としては放火・放火の疑い、こんろなどの消し忘れ、たばこの不始末が上位を占めています。火災を発生さないために、日ごろから次の「住宅防火 いのちを守る 7つのポイント」を心掛けてください。

【3つの習慣】
寝たばこは、絶対しない
ストーブは、燃えやすい物から離れた位置で使用する
ガスこんろなどのそばを離れるときは、必ず火を消す

【4つの対策】
逃げ遅れを防ぐために、住宅用火災警報器を設置する
寝具・衣類・カーテンからの火災を防ぐために、防災品を使用する
火災を小さいうちに消すために、住宅用消火器などを設置する
高齢者や身体の不自由な人を守るために、隣近所の協力体制をつくる

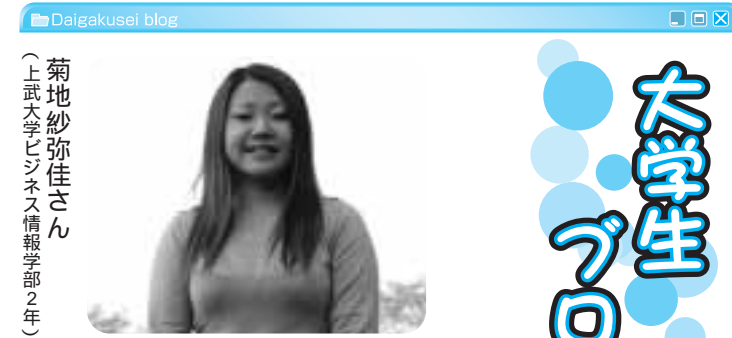
問い合わせ 伊勢崎消防署 (☎25-3918)
赤堀消防署 (☎62-0230)
東消防署 (☎62-8980)
境消防署 (☎74-0012)

11月9日(日)は119番の日

昨年、消防本部管内では、救急出場が8,592件ありました。近年、救急出場は増加傾向にあります。落ち着いて通報することが迅速な出場につながります。119番に通報するときは、次のことに注意してください。皆さんのご協力をお願いします。

問い合わせ 消防本部通信指令課 (☎25-3510)
火災か救急か、はっきりと伝えてください
住所(番地と目標物)・名前・電話番号を正確に言うようにしてください
何が(誰が)どうしたのか(年齢・性別・持病・かかりつけの病院など)を詳しく話してください
確認のため消防本部から電話をかける場合がありますので、消防車や救急車が現場に到着するまで、携帯電話の電源は切らないでください

災害時の問い合わせ(緊急時以外)
火災情報テレホンサービス (☎0180-99-2999)
救急病院等案内テレホンサービス (☎23-1299)



My Life can change better.

菊地紗弥佳さん
(上武大学ビジネス情報学部2年)

本市の大学生が日々勉強していること、考えること、将来の夢などを文章でつづるコーナーです。

私は、小学生から高校生までずっとソフトウェアをやっていました。ソフトウェアに一生懸命だった私が、上武大学を選んだ理由は、これからは勉強に力を入れたいと思ったからです。

大学では、会計ファイナンス学科に在籍しています。簿記や会計について、

毎日勉強しています。会計関係の勉強は全くと言っていいほどやったことがなかったのですが、初めて講義を受講したときは、分からないことだらけでとても悪戦苦闘しました。

1年生の終わりのころに、授業・授業の繰り返しに終始しているライフスタイルを、もっと楽しく有意義なものにしたいと思い、友達とスポーツマネジメント研究会というサークルを結成しました。まだ、始動したばかりで手探り状態ですが、みんなで楽しく活動しています。

これまでの自分は、いろんなことに挑戦してみたいと思

つても、いつも実現できずに終わっていました。でも今年の夏、大きなチャンスが到来。大学に短期留学制度である「海外事情」研修があることを知りました。これは、アメリカのカリフォルニア大学デイヴィス校で、ホームステイをしながら英語を学ぶ語学研修です。私はこれまで海外に行ったこともなく、英語もほとんど話せませんでした。日本とは異なる文化や生活環境の地域に行くと、いろんな経験がしてみたいと思いい、参加することにしました。

最初は、1か月以上も海外に滞在していただけるのか心配で、アメリカに着いた直後は、正直早く帰りたいと思いましたが、でも、ホームステイ先の家族の人たちの優しさや、学校の友達との出会いによって、アメリカでの生活がだんだん楽しくなりました。そして、1か月が過ぎるころには、もつと滞在しているんなことを学びたい、という気持ちになつていました。

この研修では、たくさんの貴重な経験ができ、物事をとらえる視野が広がったと思います。これらを今後の大学生活に生かしながら、さらに続けるしていきたいと思

保健



健康管理センター ☎23-6675
 赤堀保健福祉センター ☎20-2210
 あずま保健センター ☎62-9918
 境保健センター ☎74-1363

ポリオ予防接種

期日・会場
 12月9日(火) 赤堀保健福祉センター
 12月10日(水) あずま保健センター
 12月11日(木) 境保健センター
 12月16日(火)から18日(木)まで 健康管理センター
 受付時間 午後1時～2時
 16日は、スペイン語・ポルトガル語の通訳がいます
 対象 接種当日に満3か月以上7歳6か月未満の乳幼児
 接種方法 41日以上の間隔をあけてワクチンを2回飲みます
 下痢のときは接種を避けてください
 用意する物 母子健康手帳・予診票
 問い合わせ 各保健センター

胃・大腸・前立腺がん 集団検診

期日・会場
 12月1日(月) 赤堀保健福祉センター
 12月2日(火) 境保健センター
 12月3日(水) あずま保健センター

母乳相談

期日 11月28日(金)
 受付時間 午前9時～10時
 電話予約をお勧めします
 会場 健康管理センター
 用意する物 母子健康手帳・タオル
 問い合わせ 健康管理センター

子宮・乳・甲状腺がん 集団検診

期日・会場
 11月20日(木) 殖蓮公民館
 11月27日(木)・28日(金) 12月4日(木)・5日(金) あずま保健センター
 12月4日は、子育てボランティアがいます
 12月1日(月) 健康管理センター
 受付時間 午後1時～2時
 対象 子宮がん検診 20歳以上の女性
 乳・甲状腺がん検診 40歳以上の偶数年齢の女性
 年齢は平成21年3月31日現在のものです
 内容 子宮がん検診 診察・子宮頸部細胞診

いき健康 子どもの事故を防ぎましょう

1歳から4歳までの子どもの死亡原因の第1位は、不慮の事故です。日常生活でのちょっとした気配りが、子どもを事故から守ります。家庭でできる事故防止対策を紹介します。

窒息事故
 口や鼻が寝具でふさがれないように、布団は硬めにし、タオルや布団は子どもの顔にかけないようにしましょう。また、首にからまりやすいカーテンのひもなどは、すべて外しておきましょう。

転落・転倒事故
 ベッドにしっかりした柵をつけたり、階段口や玄関への通路にフェンスを置いたりしましょう。滑りやすい玄関マットなどは、滑り止めテープなどでしっかり固定しましょう。

やけど・誤飲事故
 火の付いたたばこ、熱い湯茶の入った茶わん、誤飲すると危険なたばこ・ボタン・除光液・電池などは、高い所やテーブルの中央など子どもの手の届かないところへ置きましょう。

水の事故
 わずかに水が残った浴槽でも、子どもはおぼれることがあるので、浴槽の水は全部抜いておきましょう。風呂場の出入り口に鍵をかけるのも効果的です。

交通事故
 外出するときはしっかり手をつないで、道路や歩道の一番端を歩かせましょう。また、信号の見方や飛び出しの危険など基本的な交通ルール・知識をきちんと教えましょう。

【健康川柳紹介】
 誕生日 元気で迎える ありがたさ

健康センター
 12月4日(木)・5日(金) 健康管理センター
 受付時間 午前8時～10時
 対象 胃・大腸がん検診 40歳以上の男性
 前立腺がん検診 50歳以上84歳以下の男性
 内容 胃がん検診 空腹でバリウムを飲み、レントゲン撮影をします
 大腸がん検診 2日分の便を採り、会場に提出します
 前立腺がん検診 血液検査・問診

両親学級

期日 12月5日(金)・12日(金)
 受付時間 午前9時～9時30分
 5日は、受付時間内にビデオを上映します
 会場 赤堀保健福祉センター

人権を考える 39

駐車場でも思いやりを

私たちの周りには、障害を持つ人たちがいろいろの配慮があります。

例えば、障害者用駐車スペースは、車いすの利用を想定し、幅が広くて、建物の入口に近い所にあります。

これは、乗降のためにドアを全開にしなければならぬこと、車いすなどによる移動などに配慮しているものです。

しかし、障害のない人が、「わずかな時間だから」と障害者用駐車スペースに車を止めると、本当に必要としている人が、困ってしま

います。車いすを利用している人などは、広くて安全な駐車場所を探し回り、もし見つからなければ、駐車スペースが空くまで待つことになってしまいます。

市役所では、現在建設中の東館の南側に、身体障害者用駐車場と障害者用妊婦している人・けがをしている人・乳幼児連れの人などのための「思いやり駐車場」を用意します。思いやり駐車場には、看板(左図)を設置し、協力を呼び掛けます。

(障害福祉課)



大事にしよう 私の中の 思いやり (宮郷第二小 栗原萌々子さん)