

いせさき



10月19日、「あかぼり小菊の里まつり」が小菊の里で開催されました。小菊や豚汁の無料配布、気球搭乗体験などたくさんの催しが行われたほか、会場に広がる色彩豊かな2万株の玉菊が、訪れた大勢の皆さんの目を楽しませていました。

200811月16日号 No.94

人口と世帯(11月1日現在)
■人口 211,642人(男105,879人・女105,763人)
■世帯数 79,128戸

主な内容

- 《特集》 裁判員制度が始まります p.2~3
- 児童クラブ入所児童募集 p.5
- はーとふるフェスティバル p.4
- 四ツ葉学園ニュース⑨ p.6

魅力ある高校生にインタビュー No.006

明日へ ジャンプ

自分を成長させてくれた卓球 その環境を支えてくれたみんなに感謝

県立伊勢崎商業高等学校 3年 佐久間 通友 君



小学生のころ、近所の児童館で卓球と出会い、中学・高校と続けてきた佐久間通友君。本年度は、高校総体の関東大会に、団体戦の選手として出場しました。

卓球に熱中した高校生活。練習は終電ギリギリまで続くこともありましたが、そこから学んだものもたくさんあるといいます。

「卓球は心も体も成長させてくれたと思います。チームワークや努力することの大切さはもちろん、強い精神力や集中力が身に付きました」

特に精神力は、感情が直接試合の流れに影響してしまう卓球だからこそ身に付いたものだと思います。

「相手との距離が非常に近い競技なので、弱気になったりすると、その気持ちは見透かされてしまうんです。だから平常心で試合に臨むことが重要なんです」

普段は落ち着いて冷静に見えますが、卓球の話になると、人懐っこい笑顔を見せ、熱っぽく語ってくれます。そんな彼の好きな言葉は「感謝」。感謝する気持ちをいつも大切にしているそうです。



プロフィール

さくま・みちとも
卓球で培った持ち前の精神力と集中力は、勉強にも生かされている。簿記やそろばんなど、資格取得や検定にマルチな才能を発揮。学校で行われている朝のあいさつ運動にも積極的に参加。文武両道を地で行く高校3年生。

「卓球だけじゃなく、学校とか家とか、自分が今生活している環境のすべては、家族や友達、それに周りにいるたくさんの人たちが支えてくれているんだと思うんです」

素直に人に感謝ができる彼の人は、卓球を通して成長した証しなのかもしれない。「何かうまくいかないときは、もしかしたら感謝の気持ちが足りないのかもしれないって考えるんです」

彼のあふれる感謝の気持ちは、彼を支える多くの人たちに幸せにしています。

編集後記

ケニア出身のノーベル平和賞受賞者のワンガリ・マタライ氏が、日本語の「もったいない」を大いに気に入り、世界共通語にしようと努めていることを知りました。

「もったいない」という言葉は、ごみ削減、再利用、再資源化、修理の概念を一言で表すとともに、自然や物に対する尊敬の念が込められていて、ほかの言語では表現できないとのこと。「ありがたう」とともに、日本語をもっと一度見直したいものです。(た)

伊勢崎オート

イーバンク銀行杯G 開場32周年記念シルクカップ争奪戦
11/22 ● 23 ● 24 ● 25 ● 26
【場外発売】飯塚市営第10回1節(飯塚)
11/28 ● 29 ● 30 ● 12/1
【場外発売】浜松市営第9回1節(浜松)
12/3 ● 4 ● 5
第28回報知杯争奪戦
12/6 ● 7 ● 8 ● 9

《特集》 平成21年5月21日(木) 裁判員制度が始まります

いよいよ裁判員制度が始まります。裁判員の参加する刑事裁判が円滑に行われるためには、皆さんのご理解とご協力が必要です。

裁判所では、刑事事件を分かりやすいものにするため、また、皆さんに無理なく刑事裁判に参加してもらえようとするため、努力・検討を続けています。この機会に、法の役割や重要性について、自分自身の問題として考えてみませんか。



前橋地方裁判所長
前橋 勝一 氏
岡田 雄一 さん
京都大学卒業。1972年に司法試験に合格。法務大臣官房司法法制調査部参事官、東京地方裁判所判事・部総括などを経て、本年9月5日から前橋地方裁判所長。鳥取県出身。

裁判員制度とは

裁判員制度とは、国民の皆さんに裁判員として刑事裁判に参加してもらい、被告人が有罪かどうか、有罪の場合はどのような刑にするかを裁判官と一緒に決めてもらう制度です。

3人の裁判官と6人の裁判員が、ともに刑事裁判に立ち会い、被告人が有罪か無罪か、有罪の場合どのような刑にするのかを判断します。皆さんが刑事裁判に参加することにより、裁判が身近で分かりやすいものとなり、司法に対する信頼の向上につながることを期待されています。なお、国民が裁判に参加する制度は、アメリカ・イギリス・フランス・ドイツ・イタリアなどではすでに実施されています。

裁判員制度の対象となる事件

代表的な事件には、次のようなものがあります。

- 人を殺した場合(殺人)
- 強盗が人にけがをさせ、あるいは、死亡させてしまった場合(強盗致死傷)
- 人にけがをさせ、死亡させてしまった場合(傷害致死)
- 泥酔した状態で自動車を運転して人をひき、死亡させてしまった場合(危険運転致死)
- 人の住む家に放火した場合(現住建造物などの放火)
- 身代金を取る目的で、人を誘拐した場合(身代金目的の誘拐)
- 子どもに食事を与えず、放置したため死亡してしまった場合(保護責任者遺棄致死)

罪名別裁判員制度対象事件数(平成19年)

罪名	全国	群馬県
強盗致死傷	695	18
殺人	556	12
現住建造物などの放火	286	7
強姦致死傷	218	7
傷害致死	171	8
強制わいせつ致死傷	168	2
強盗強姦	129	1
覚せい剤取締法違反	94	0
強盗致死(強盗殺人)	66	0
偽造通貨行使	62	0
危険運転致死	51	0
銃刀法剣類所持取締法違反	29	7
麻薬および向精神薬取締法違反	28	0
集団強盗致死傷	23	0
通貨偽造	17	0
麻薬特例法違反	13	0
保護責任者遺棄致死	10	0
その他	27	0
総数	2,643	62

地方裁判所で受理した事件の概数です

裁判員の選任方法

前年の秋ごろ

地方裁判所ごとに、管内の市町村の選挙管理委員会がくじで選んで作成した名簿に基づき、翌年の裁判員候補者名簿を作成します。

前年12月ごろまで

裁判員候補者名簿に記載されたことを通知します。本市では、本年は578人に通知する予定です。なお、この段階で裁判所へ来てもらうわけではありません。

また、通知には就職禁止事由や客観的な辞退事由に該当しているかどうかなどを尋ねる調査票を同封します。調査票を返送してもらい、明らかに裁判員になることができない人や、1年を通じて辞退事由が認められる人は、裁判所に来てもらう必要はありません。

翌年、裁判員候補者名簿の中から、事件ごとにくじで裁判員候補者を選びます。

通常は、1件あたり50人から100人程度です

原則、裁判の6週間前まで

選ばれた裁判員候補者に質問票を同封した選任手続期日のお知らせ(呼出状)を送ります。質問票を返送してもらい、辞退が認められる場合には呼び出しを取り消しますので、裁判所へ来てもらう必要はありません。

裁判の当日

裁判員候補者のうち、辞退を希望しなかった人、質問票の記載からだけでは辞退が認められなかった人には、選任手続の当日、裁判所へ来てもらいます。

裁判長は、裁判員候補者に対し、不公平な裁判をする恐れの有無や辞退希望の有無・理由などについて改めて質問をします。裁判員候補者のプライバシーを保護するため、この手続は非公開で行います。

最終的に、残った裁判員候補者から裁判員6人をくじで選びます(必要な場合は補充裁判員も選任します)。通常は午前中に選任手続を終了し、午後から審理を始めます。選ばれなかった人は、この時点で終了となります。

裁判員の仕事と役割



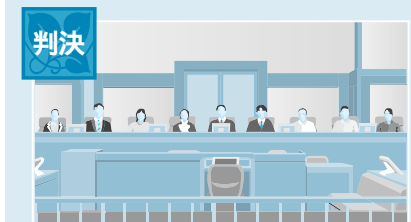
公判では、証拠書類の取り調べを行うほか、証人や被告人に対する質問も行われます。裁判員から、証人などに質問することもできます。



証拠をすべて調べたら、次は事実を認定し、被告人が有罪か無罪か、有罪だとしたらどんな刑にするべきかを、裁判官と一緒に議論(評議)し、決定(評決)することになります。

評議を尽くしても、全員の意見が一致しなかったときは、多数決により決定することになります(ただし、裁判官・裁判員のそれぞれ1人以上の賛成が必要です)。

有罪か無罪か、有罪の場合の刑に関する裁判員の意見は、裁判官の意見と同じ重みを持つこととなります。



評決の内容が決まると、法廷で裁判長が判決を宣告します。裁判員としての役割は、判決の宣告により終了します。

裁判員制度 Q&A

Q 裁判員になったら、何日くらい裁判所に行かなければならないのですか。

A 一概には言えませんが、スピーディーな裁判が行われるよう、法廷での審理を始める前に、裁判官・検察官・弁護人の3者が事件の争点や証拠を整理し、審理計画を明確にするための手続き(公判前整理手続)を行います。そのため、約7割の事件が3日以内、約2割の事件が5日以内、約1割の事件が5日超で終わると見込まれています。

Q 裁判は1日に何時間くらい行われるのですか。

A 事件の内容や裁判員の負担なども考慮して、その都度決めていくことになります。ただし、丸1日かかる事件でも、裁判の前後に裁判員と裁判官が打ち合わせをすることが考えられます。また、昼食時間なども当然ありますので、法廷で裁判が行われる時間は、通常1日5時間程度です。

Q 裁判員が事件関係者から危害を加えられることはありませんか。

A これまで、裁判官や裁判所の職員が事件関係者から危害を加えられたというような事件はほとんど起きていません。また、事件によっては、裁判官だけで審理することもあります。もちろん、安心して審理に参加していただくため、裁判員の個人情報も、一切明かしません。裁判員の安全確保には、万全の配慮をします。

Q 裁判員または裁判員候補者として裁判所に行くために会社を休む場合、有給休暇扱いにしてもらえるのですか。

A 裁判員の仕事に必要な休みをとることは、法律で認められていますが、裁判員の仕事に従事するための有給休暇制度を設けることは、各企業の判断に委ねられています。そのため、裁判所としては、法務省・検察庁・弁護士会とも連携し、各種経済団体・企業などに対し、休暇制度の導入をお願いしているところです。

裁判員制度をさらに詳しく知りたい人は

前橋地方裁判所では、法廷の見学・裁判の傍聴・裁判員制度に関する講師派遣などを、前橋地方検察庁では、裁判員制度説明会(ビデオ上映・説明・質疑応答など)を随時開催しています。いずれも費用はかかりません。詳しくは、下記までお問い合わせください。

問い合わせ
前橋地方裁判所
(☎027-231-4275)
前橋地方検察庁
(☎027-235-7819)
群馬弁護士会
(☎027-233-4804)

平成21年度

放課後児童クラブ入所児童募集



放課後児童クラブは、放課後に帰宅しても、仕事などで保護者のいない家庭の児童を預かる施設です。保育経験のある指導員が、さまざまな遊びや活動を通じて、児童の育成を図ります。

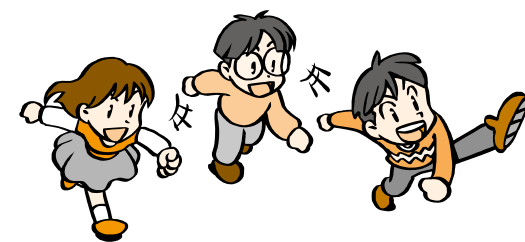
平日は放課後から午後7時ごろまで、土曜日や学校の長期休業期間は午前中から児童を預かることができます。開所時間や利用料はクラブによって異なります。

今回、平成21年4月からの放課後児童クラブの入所申し込みを、次のとおり受け付けます。
問い合わせ 保育課

公設民営のクラブ

対象 平成21年度の小学1年生から3年生
定員に余裕がある場合は高学年も受け入れ
ます
申込期間 12月1日(月)から12日(金)まで
土・日曜日は除きます
申込時間 午前8時30分～午後5時15分
申込方法 申込書に必要事項を記入し、直接保
育課へ
申込書は保育課・各クラブにあります

対象区域	クラブ名	定員	所在地
南小	南小学校	36	上泉町 (☎25-0440)
殖蓮小	殖蓮小学校	70	上植木本町 (☎22-1665)
宮二小	宮郷第二小学校	60	連取町 (☎24-8089)



民設民営のクラブ

申込期間や申込方法は、クラブに直接お問い合わせください。

対象区域	クラブ名	所在地	対象区域	クラブ名	所在地
北小	北	曲輪町 (☎22-3998)	北二小	ひまわり	宗高町 (☎21-7380)
	こどもらんど	曲輪町 (☎25-5722)	殖二小	あおぞら	日乃出町 (☎21-0521)
殖蓮小	さくらんぼ	上植木本町 (☎26-6266)	広瀬小	あすなろ館	山王町 (☎26-6501)
	赤城	上諏訪町 (☎25-7303)		ひろせ こどもの家	新栄町 (☎26-4115)
茂呂小	もろ	茂呂町二丁目 (☎22-0635)	宮二小	みらい	連取町 (☎21-5500)
三郷小	トトロの家	波志江町 (☎23-2997)		わかば	連取町 (☎24-0010)
	アルパ	波志江町 (☎24-4232)	なのはな	連取町 (☎090-4928-9377)	
宮郷小	ハローキャンパス	田中島町 (☎24-1761)	境小	すぎな教室	境 (☎74-5523)
豊受小	ゆたか	馬見塚町 (☎32-3691)	境采女小	うねめ教室	境下淵名 (☎76-4141)
	ポブラ	馬見塚町 (☎32-2440)	境剛志小	ひまわり教室	境下武士 (☎74-5841)
名和小 坂東小	どんぐり	戸谷塚町 (☎32-1400)	境東小	たけのご教室	境米岡 (☎74-5599)

平成21年4月開所予定です

まゆドーム 子供のもり公園伊勢崎 ☎31-3778 <http://www.mayu-dome.jp>

体験学習名	期日・時間	対象	定員	内容	参加料	申し込み
もちつき	12月7日(日) 午前10時30分	4歳から中学生ま でとその保護者	30人	うすときねを使ってもちつきをし、できたも ちの試食をします	200円	11月27日(木) 午前9時30分 から
子供のもりの音楽会 クリスマスコンサート	12月14日(日) 午後1時30分	誰でも参加できま す	なし	伊勢崎ジュニアオーケストラの皆さんによる 管弦楽器を中心とした演奏を楽しみます	無料	不要
クリスマスキャンドル 作り	12月21日(日) 午後1時30分	小・中学生	15人	溶かしたろうに、思い思いの色や飾りを付け て、きれいなキャンドルを作ります	100円	
上毛かるた大会	12月27日(土) 午後1時30分	年長児から小学生	各部 8人	年長児、小学校低・中・高学年の部に分かれ て、かるた遊びをします	無料	11月27日(木) 午前9時30分 から
親子で和だこ作り	12月28日(日) 午後1時30分	小・中学生とその 保護者	10組	竹ひごに和紙をはって和だこをつくり、たこ 揚げを楽しみます	100円	

各体験学習とも小学3年生以下は保護者の付き添いが必要です。参加料はお釣りがないようにご用意ください

今月の休館日...火曜日・26日(水) 12月の休館日...23日を除く火曜日・24日(水)・25日(木)
年末年始の休館日...12月29日(月)から平成21年1月4日(日)まで

は〜とふるフェスティバル

一緒に考え 一緒に築こう伊勢崎の福祉

12月6日(土)・7日(日) ふくしプラザ



12月3日(水)から9日(火)ま
では障害者週間です。障害のある人
もいない人も関係なく、一緒に暮らせ
るまちを考え、築いていきましょう。
皆さんのお越しをお待ちしています。
問い合わせ ふくしプラザ

(☎26-7733)

は〜とふるコンサート

期日 12月7日(日)
時間 午後1時30分～3時30分
内容 ソプラノ独唱・ピアノ演奏・
バイオリン演奏など



スタンプラリー

期日 12月6日(土)・7日(日)
時間 午前10時～午後3時
内容 障害者(児)作品展などでスタンプを集め
ると、即売会などの割引券になります



障害者(児)作品展・ 団体活動紹介・即売会

期日 12月6日(土)・7日(日)
時間 午前9時～午後5時
7日は午後4時まで



健康チェック・健康相談

期日 12月6日(土)・7日(日)
時間 午前10時～午後3時
内容 骨密度測定・全身脂肪
測定・血管老化度測定など



無料体験

期日 12月6日(土)・7日(日)
時間 午前10時～午後3時
内容 折り紙・押し花でしおり作り



大道芸

期日 12月6日(土)
時間 午後1時～1時30分・
2時30分～3時の2回



リサイクル自転車オークション

期日 12月6日(土)
時間 午後2時開始



福祉機器の展示

期日 12月6日(土)・7日(日)
時間 午前10時～午後5時
7日は午後4時まで



校歌・校章が 決定しました

今回は、四ツ葉学園中等教育学校（以下、四ツ葉学園）の校歌と校章を紹介します。
問い合わせ 教育プラン推進担当課

校歌を紹介します

生徒が誇りと愛着を持てること、未来へのメッセージが含まれるなどを基準として校歌を選定した結果、現在の市立伊勢崎高等学校の校歌を継承することになりました。今後はこの校歌を歌い継ぐことによって、伝統を継承していくとともに、四ツ葉学園として新しい歴史を刻んでいくことが期待されます。

校章を紹介します

将来にわたって地域に親しまれる学校になることを願い、校章デザインの一般公募を行

ったところ、小・中・高校生から一般の人まで、513点の応募をいただきました。そして、慎重に審査を重ねた結果、六本木秀文さんの作品を四ツ葉学園の校章として選定しました。

校名をモチーフにした四つの葉のデザインは、校訓である「自学」「自律」「共同」「共生」を表しています。その四つの葉（扇形）の要に向けて伸びる「i」は、伊勢崎の頭文字と知性（Intellect）を持った生徒の姿です。道徳心を表す白い葉と合わせて、「未来にははたかく教養人」を表しています。



▶ 四ツ葉学園の校章

作者・六本木秀文さんのコメント
伸び伸び育つ四ツ葉の中に、知性を持った人のイメージとして、伊勢崎の頭文字「i」を取り入れました。私の作品が選ばれて、本当にうれしく思います。

四ツ葉学園中等教育学校
校歌

作詞 谷川俊太郎
作曲 谷川賢作

年ごとに育つけやきの年輪がわれらの歴史
手をつなぎ 心かさねて
円を描こう同心円を
その円は自由の証し
その円に未来はひそむ
澄みわたる空の青さに
夢見よう はらかな地平
吹きつる風に胸ははり
円を描こうひろがる円を
その円はいのちの波紋
その円が地球をつつむ

市民施設見学会

10月15日、市民施設見学会が行われ、あかぼり小菊の里や波志江沼環境ふれあい公園、伊勢崎消防署を見学し、第二学校給食調理場では給食を試食しました。参加者は係員の説明に興味深く聞き、市政への理解を深めていました。



給食調理場を見学

心なごむ 光のページェント

10月18日・19日、「いせさき燈華会」が明治館周辺で開催されました。日が暮れた会場では伊勢崎室内合奏団の演奏なども行われ、訪れた人たちは2700基のろうそくの明かりが作り出す幻想的な世界に酔いしれていました。



優しい光に癒されるひととき

◀ 力を合わせて手際よく



年に一度の
マツの手入れ

10月19日、連取のマツの手入れが地元の皆さんによって行われました。樹齢300年を超えるマツを目の前に、皆さんは、声を掛け合いながら、枝を支える竹の入れ替えや除草作業に汗を流しました。

◀ 会場を盛り上げた浅草のサンパチム



文化交流の 輪が広がる

10月19日、「絆の郷交流まつり」が絆の郷で開催され、本庄市・深谷市・玉村町・長岡市寺泊地域・台東区浅草地域から、さまざまな伝統芸能や特産品が集まりました。訪れた大勢の人たちは、各地の特色ある文化を楽しんでいました。

人サークルリレー中継

No.026

サン・クラフトドール教室

細部に込める思い



見本を見ながら1つ1つ丁寧に作ります

サン・クラフトドール教室は、活動を始めて4年目のサークルです。現在10人の会員が第1・3水曜日に名和公民館で活動しています。「サン・クラフトドール」とは、紙粘土で作る人形のこと。貴婦人・子ども・ピエロなど、多彩な種類があります。

代表の河村さんは「最初は簡単な人形から作り始めて、だんだんとレベルを上げていきます。人形の手や足などの細部を作るのは、とても難しいですよ」と語ります。また、河村さんは、「個人差もありますが、1体の人形ができあがるまでには3か月くらいかかります。作成期間が長いだけあって、イメージどおりにできあがると、とてもうれしいですよ」と楽しそうに語ってくれました。



伊勢崎市役所 ☎24-5111
 あずま支所 ☎62-1311
 赤堀支所 ☎62-1151
 境支所 ☎74-1111
 開庁時間 午前8時30分～午後5時15分
 火災情報案内(24時間) ☎0180-99-2999

人権擁護委員の皆さんを紹介します

人権擁護委員に茂木サチ子さん、板垣恵子さん、高橋正夫さん、渡辺元さんが10月1日付で法務大臣から委嘱され再任・就任されました。市役所で人権に関する相談に応じます。
 問い合わせ 人権課



板垣恵子さん (東本町)



高橋正夫さん (東小保方町)



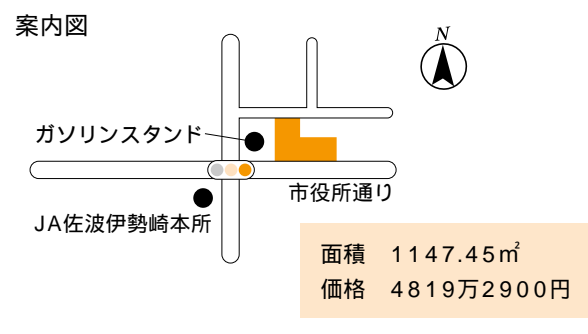
茂木サチ子さん (野町)



渡辺元さん (安堀町)

市有地を公売します

連取町(154街区 保-8)の市有地1区画を公売します。詳細は、市ホームページからご覧になれます。
 期間 12月12日(金)まで
 土・日・祝日は除きます
 会場・問い合わせ 区画整理課
 申込書は区画整理課にあります。なお、申し込みが複数となった場合は、12月22日(月)に抽選会を行います



傍聴しましょう 教育委員会11月定例会

期日 11月25日(火)
 時間 午後1時30分開始
 会場 市役所東館5階大会議室
 定員 7人(先着順)
 申し込み 当日の午後1時10分から1時25分までに直接会場へ
 問い合わせ 教育委員会総務課

講座

料理教室
 期日 12月15日(月)・平成21年1月26日(月)
 時間 午前9時30分～午後0時30分
 会場 豊受公民館
 定員 20人(先着順)
 内容 おせち料理と押しずしを作ります
 講師 中江マズ子さん
 参加料 3000円
 申し込み・問い合わせ 11月27日(木)午前9時から直接豊受公民館(☎320350)

地場産大豆の豆腐作り
 期日 12月13日(土)
 時間 午前9時30分～午後1時30分
 会場 殖蓮公民館
 定員 20人(先着順)
 内容 豆腐・おからハンバーグなどを作って試食します
 参加料 500円
 申し込み・問い合わせ 伊勢崎地区農業指導センター(☎251252)

男の料理教室

期日 12月15日(月)
 時間 午前10時～正午
 会場 南公民館
 定員 16人(先着順)
 内容 お正月料理を作ります
 講師 柳和子さん
 参加料 800円
 申し込み・問い合わせ 11月26日(水)から参加料を添えて南公民館(☎268333)

お正月用寄せ植え教室
 期日 12月16日(火)
 時間 午後7時～9時
 会場 境島村公民館
 対象 市内に在住・在勤の人
 定員 20人(先着順)
 内容 春先まで楽しめる寄せ植えを作ります
 講師 板倉美知久さん
 参加料 3000円
 申し込み・問い合わせ 11月26日(水)から境島村公民館(☎749345)

おやかたの木工教室
 期日 11月30日(日)
 時間 午前10時～午後2時
 会場 緋の郷(円形交流館)
 定員 30組(先着順)

カイトと暮らし特別講座

期日・テーマ・講師
 11月23日(祝)・群馬の養蚕民俗の特色 板橋春夫さん(赤堀歴史民俗資料館長)
 11月30日(日)・群馬の蚕神(石に刻まれた神々) 角田尚士さん(渋川市文化財調査委員)
 12月7日(日)・養蚕に生きる人々 養蚕と災害にみる吉井勇也さん(成城大学大学院生)
 時間 午後1時30分～3時30分
 会場 赤堀歴史民俗資料館

親子で楽しむベビーマッサージ教室

期日 12月10日(水)・17日(水)
 時間 午前10時～正午
 会場 北公民館
 対象 2か月から8か月未満の乳児とその親
 すでに受講した人は除きます
 定員 15組(先着順)
 講師 石原香苗さん
 参加料 700円

かな書道教室

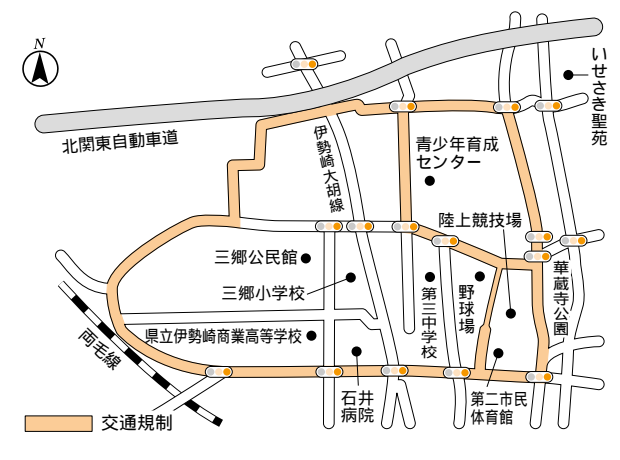
期日 12月15日から平成21年2月2日までの月曜日(全5回)
 1月5日・12日は除きます
 時間 午後1時30分～3時30分
 会場 宮郷公民館
 定員 30人(先着順)
 講師 星野清香さん
 参加料 無料
 申し込み・問い合わせ 11月25日(火)から宮郷公民館(☎252356)

募集

絵手紙サークル 水無月会員募集
 活動日 第1・3水曜日
 時間 午前10時～正午
 会場 ふくしプラザ
 講師 小林生子さん
 会費 月1500円
 申し込み・問い合わせ 金子初枝さん(☎240861)

伊勢崎シティーマラソン大会に伴い 交通規制を行います

期日 12月7日(日)
 交通規制時間 午前9時20分～午後0時30分
 問い合わせ スポーツ振興課(☎30-1302)



親子で参加してください
 内容 木の枝やつるなどを使って、クリスマスリースとしめ縄を作ります
 参加料 無料
 申し込み 当日直接会場へ
 問い合わせ 市民活動課(☎216712)

毛糸のネックウオーマー&スリッパ作り
 期日 12月4日・11日・18日の木曜日
 時間 午前9時～正午
 会場 北公民館
 対象 市内に在住・在勤の人
 定員 20人(先着順)

もう悩まない尿失禁
 市民病院市民公開講座
 期日 12月5日(金)
 時間 午後2時30分開演
 会場 市民病院10階会議室
 定員 100人(先着順)
 講師 竹沢豊さん(市民病院泌尿器科主任診療部長)
 参加料 無料
 問い合わせ 市民病院地域医療連携室(☎255022)

根岸直子さん
 講師 根岸直子さん
 参加料 無料
 申し込み・問い合わせ 11月25日(火)午前9時から北公民館(☎254547)

ウクレレサークル 伊勢崎バイナズ会員募集

活動日 第2・4土曜日
 時間 午後1時30分～3時
 会場 北公民館
 講師 金子勝也さん
 会費 月2000円
 申し込み・問い合わせ 市川正雄さん(☎257583)または鹿沼文子さん(☎264080)

スポーツ

運動施設の無料開放
 期日 12月7日(日)
 時間 午前9時～午後5時
 会場 あずま体育館(バスケットコート2面)・あずま総合運動公園テニスコート(人工芝2面・クレイ2面)
 対象 市内に在住・在勤・在学の人
 申し込み 当日直接あずま体育館へ
 天候によっては利用できないことがあります
 問い合わせ あずま体育館(☎627271)

11月29日(土)から 市税納付窓口は市役所東館で行います

期日 土・日曜日
 時間 午前9時～午後3時
 第4日曜日の午前9時15分から午後3時までは
 スペイン語・ポルトガル語の通訳がいます
 会場 市役所東館1階
 内容 市・県民税、固定資産税、軽自動車税、国民
 健康保険税の納付と納付相談
 問い合わせ 納税課

【ポルトガル語】
 A partir do dia 29 de novembro (sábado) haverá alteração de local de pagamento de impostos da cidade nos sábados e domingos.
 Dia sábados e domingos
 Horário Das 9:00 ~ 15:00 hs
 No 4º domingo de todos meses, das 9:15 ~ 15:00 hs haverá um intérprete de português e espanhol.
 Local Andar térreo do prédio (novo) da prefeitura central
 Pagamento e consultas sobre pagamentos de imposto residencial (municipal e provincial) imposto de imóveis, imposto de veículos de pequena porte, imposto de seguro nacional de saúde.
 Informação Depto de Reconhecimento de Impostos (Nozei-ka)

東京福祉大学 平成20年度 公開講座を開催します

日程 下表のとおり
 受講料 無料
 申し込み・問い合わせ 各講座開講日の前日までに電話またはファクス、メールで東京福祉大学伊勢崎キャンパス総務課(☎20-3675、☎20-3695、✉kouza@ad.tokyo-fukushi.ac.jp)
 ファクスまたはメールで申し込む場合は、講座名・受講者氏名・住所・電話番号を記載してください

日程表

講座名	期日・時間	講師
いじめをとりまく社会背景について	11月29日(土) 午前10時～11時30分	山口武志さん (教育学部教授)
性の逸脱行動への対策を考えよう	11月29日(土) 午後1時～2時30分	井田延夫さん (教育学部教授)
江戸時代の伊勢崎地方の庶民教育(郷学)について考えてみよう	11月29日(土) 午後3時～4時30分	岸田治男さん (教育学部教授)
21世紀を健康に生きる	12月13日(土) 午前10時～11時30分	松原達哉さん (臨床心理学専攻長教授)
ストレス社会におけるうつ病	12月13日(土) 午後1時～2時30分	幸田のみ子さん (社会福祉学部教授)
人生90年時代を生きる	12月13日(土) 午後3時～4時30分	中里克治さん (社会福祉学部教授)

在宅の高齢者が、自宅と最寄りのコミュニティバス停留所との間で、利用するタクシの運賃の一部を助成します。対象 市内に住所がある65歳以上の在宅者で、自宅から最寄りの停留所までの距離が、500m以上ある人
 福祉タクシー利用券を受給している人は除きます
 申し込み・問い合わせ 身分を証明できる物(免許証・保険証など)と、印鑑(朱肉を使用する物)を持参して高齢福祉課または各支所福祉課
 代理人が申し込む場合は、代理人の身分を証明できる物と印鑑も必要です

お知らせ

退職金づくりは中退共済

中小企業が退職金制度をつくりたい場合は、安全・確実・有利な国の中退共済制度に加入すれば手軽にできます。
 新たにこの制度に加入する事業主には、掛金月額2分の1(従業員ごと上限5000円)を加入後4か月目から1年間、国が助成します。

また、本市でも新たにこの制度に加入する事業主に対して、掛金月額の20%を1年間補助します。
 問い合わせ 中小企業退職金共済事業本部(☎03-3436-4351)または商工労働課

口座振替の早割がお得で便利です

農業・自営業・学生など国民年金の第1号被保険者は、月額1万4410円の保険料を納めなければなりません。保険料を未納のままにして

しまうと、将来受け取る年金が減額されたり、年金が受け取れなくなったりする場合があります。また、事故などで障害者になったときの障害年金や、一家の担い手が亡くなったときの遺族年金が、受け取れなくなる場合もあります。未納分がある人は、早めに納付しましょう。
 なお、保険料の納付には口座振替の早割がお得で便利です。口座振替の指定日を納付期限より1か月早めることで、1か月当たりの保険料が50円割引になります。また、一度手続きをすれば、毎月の保険料が指定の預金口座から自動的に引き落とされるので、納め忘れの心配もありません。ぜひご利用ください。
 申し込み 預貯金通帳・預貯金通帳の届出印・基礎年金番号が分かる物(年金手帳、国民年金保険料納付書など)を持参し、各金融機関または社会保険事務所へ
 問い合わせ 前橋社会保険事務所(☎027-231-706)

国民健康保険税 5期

納期限は12月1日(月)です。期限内の納税にご協力ください。コンビニエンスストアでも納付できます。
 納期を過ぎると延滞金がつく場合があります
 問い合わせ 納税課または各支所納税推進室

子どもたちが一生懸命制作した絵画・工作を展示します

期日 11月29日(土)から12月1日(月)まで
 時間 午前9時～午後4時30分
 会場 文化会館
 問い合わせ 学校教育課

笑いのお祭り

5組の大道芸パフォーマンスが、驚き・笑い・感動のステージをお届けします。
 期日 11月27日(木)
 時間 午後6時30分～8時30分
 会場 文化会館
 入場料 一般1000円・高校生以下500円・全席自由席です
 申し込み・問い合わせ アイチの会事務局(☎21-9112)

華蔵寺公園遊園地 仮面ライダーキバショー

期日 11月23日(祝)
 時間 午前11時～午後2時30分
 会場 華蔵寺公園野外ステージ
 入場料 無料
 問い合わせ 華蔵寺公園遊園地(☎25-4478)

ペットボトルの回収量

平成17年度 173トン
 平成18年度 192トン
 平成19年度 219トン
 問い合わせ 環境政策課(茂呂クリーンセンター内、☎3456)



リサイクルされた製品

休日の漏水などの連絡先

休日の漏水修理などについては、竜宮浄水場(☎24-1760)または下記の水道指定工事店へ連絡してください。

- 12月 6日(土) 矢内設備工業 ☎32-6053
- 12月 7日(日) 高岸設備工業 ☎25-7278
- 12月13日(土) 三和重工 ☎32-0575
- 12月14日(日) 須田設備工業 ☎62-2349

催し

遺跡発掘速報展

昨年度行った発掘調査で出土した遺物と、写真パネルを展示します。
 期日 11月22日(土)から平成21年2月22日(日)まで
 会場 あずま公民館
 入場料 無料
 問い合わせ 文化財保護課(☎240966)

幼・小・中・特別支援学校美術展

南ピアノサークル クリスマスコンサート

期日 12月14日(日)
 時間 午後1時30分～4時
 会場 ふくしプラザ
 内容 ピアノ・キーボードによるソロ演奏・合奏など
 入場料 無料
 問い合わせ 長沼育代さん(☎762857)

サケの卵の無料配布

平成21年3月に、粕川で放流式を行います。
 期日 12月7日(日)
 時間 午前10時～11時
 会場 市役所本館正面玄関前
 定員 200人(先着順)
 紙コップを持参してください
 問い合わせ 殖産地区自然環境を守る会会長の若井一男さん(☎258585)

地球にやさしく

ペットボトルのリサイクル
 回収されたペットボトルの本体は、ネクタイ・シャツなどの繊維製品や傘・文房具などの生活用品など、身近にあるさまざまな物にリサイクルされています。
 ペットボトルの本体は、資源の日に町内資源回収場所にふた・ラベルはプラスチックごみ専用袋に入れて、プラスチックの日に燃えるごみのごみステーションに出してください。

12月の各種相談

年末年始の休み(12月29日~平成21年1月3日)にご注意ください

母子相談 児童家庭課	期日 月・火・木・金曜日 祝日は除きます 時間 午前10時30分~午後5時15分 会場 児童家庭課
児童家庭相談 《市役所会場》 児童家庭課 《児童館会場》 児童センター ☎23-6463 赤堀あさひ児童館 ☎63-1616 きく児童館 ☎61-0600 境児童センター ☎70-6100	《市役所会場》 期日 月曜日から金曜日まで 祝日は除きます 時間 午前8時30分~午後5時15分 会場 市役所東館2階家庭児童相談室(児童家庭課) 《児童館会場》 期日・会場 3日(水)=児童センター 10日(水)=赤堀あさひ児童館 17日(水)=境児童センター 時間 午前10時~午後1時
生活保護相談 社会福祉課	期日 月曜日から金曜日まで 祝日は除きます 時間 午前8時30分~午後5時15分 会場 社会福祉課
農地相談 農業委員会事務局	期日 水曜日 祝日は除きます 時間 午前8時30分~午後4時 会場 農業委員会事務局
消費生活相談 消費生活センター ☎20-7300	期日 月曜日から金曜日まで 祝日は除きます 時間 午前9時~午後4時 内容 悪質商法・契約トラブルなどの消費生活に関する相談
青少年相談 青少年指導センター ☎23-8080 ☎23-8039	期日 月曜日から金曜日まで 祝日は除きます 時間 午後1時~5時 対象 青少年と保護者
教育相談 教育研究所 ☎30-1234	期日 月曜日から金曜日まで 祝日は除きます 時間 午前9時~午後5時 会場 教育研究所

年金相談 境支所住民課 ☎74-0237	期日 10日(水) 時間 午前10時~午後3時 会場 境支所会議用庁舎
人権法律行政相談 《市役所会場》 人権課 《支所会場》 赤堀支所庶務課 ☎62-1151 あずま支所庶務課 ☎62-1311 境支所庶務課 ☎74-1111	期日・会場 5日(金)19日(金) =市役所東館5階大会議室 9日(火)=あずま支所2階小・中会議室 16日(火)=境支所2階第2・3会議室 24日(水)=赤堀支所2階第2・3会議室 時間 午後2時~4時 対象 市内に在住・在勤の人 内容 人権相談(人権擁護委員)=人権侵害や日常の悩みごとなど 法律相談(弁護士)=法律上の問題(相続・離婚・金銭貸借)など 行政相談(行政相談委員)=国・県・市などに関する相談 申し込み 相談日の7日前から電話で各会場へ
高齢者職業相談 高齢者職業相談室 ☎23-4794	期日 月曜日から金曜日まで 祝日は除きます 時間 午前8時30分~午後5時 会場 社会福祉会館 対象 おおむね55歳以上の人 内容 職業相談と職業紹介
結婚相談 社会福祉協議会 ☎25-4546	期日 金曜日・第1日曜日 祝日は除きます 時間 午後1時~4時 会場 社会福祉会館
心配ごと相談 《社会福祉会館》 社会福祉協議会 ☎25-4546 《赤堀保健福祉センター》 社会福祉協議会赤堀支所 ☎62-0066 《高齢者生きがいセンター》 社会福祉協議会あずま支所 ☎20-2666 《境地域福祉センター》 社会福祉協議会境支所 ☎74-5294	期日・会場 月曜日=社会福祉会館 火曜日=赤堀保健福祉センター 水曜日=高齢者生きがいセンター 金曜日=境地域福祉センター 祝日・第5水曜日は除きます 時間 午後1時~4時



あつまれ 元気キッズ

児童センター

もちつき大会

期日 12月7日(日)
時間 午後2時開始
申し込み 開始10分前から

プラネタリウム

今月の投影番組
テーマ オータムアクアリウム~水の星座とあわてんぼのヤギの神様~
投影時間 土・日曜日の午前11時~午後1時30分・4時の3回
11月29日(土)・30日(日)は番組入れ替えのため休みます

境児童センター

親子でリトミック

期日 12月15日(月)
時間 午前10時30分開始
対象 平成16年4月2日から平成19年4月1日生まれの幼児とその保護者
定員 13組(抽選)
申し込み 12月8日(月)午前11時から11時30分までに直接

境児童館どんぐり

親子でリトミック

期日 12月8日(月)
時間 午前10時30分~11時15分
対象 平成19年4月2日以降生まれの首の据わっている0・1歳児とその保護者
定員 10組(抽選)
申し込み 12月2日(火)午前10時から11時30分までに直接

赤堀・赤堀南・赤堀あさひ児童館

あそびの教室

赤堀児童館
期日 12月10日(水)
定員 40組(先着順)
内容 クリスマス会
参加料 150円
申し込み 11月25日(火)から12月6日(土)までに参加料を添えて
赤堀南児童館
期日 12月16日(火)
内容 クリスマス会
参加料 150円
申し込み 11月25日(火)から12月5日(金)までに参加料を添えて
赤堀あさひ児童館
期日 12月18日(木)
定員 30組(先着順)
内容 クリスマスケーキ作り
参加料 300円
申し込み 11月25日(火)から12月5日(金)までに参加料を添えて
* *

いずれも

時間 午前10時30分~11時30分
対象 幼児とその保護者

きく児童館

フレフレクリスマス

期日 12月13日(土)
時間 午後1時開始
定員 100人(先着順)
内容 職員による人形劇と保育専門学校の生徒によるチアダンスや読み聞かせなど
参加料 100円
申し込み 11月26日(水)から12月6日(土)までに直接または電話で

12月の各児童館の休館日

日	月	火	水	木	金	土
	1	2	3	4	5	6
7	8	☆	♥	11	12	13
◆	14	☆	♥	17	18	19
◆	21	22	☆	17	25	26
◆	28	29	30	31		

☆ = 児童センター・境児童センター
◆ = 赤堀各児童館・さざんか・あやめ・きく児童館
♥ = 境児童館どんぐり
♪ = 全館

あやめ児童館

クリスマスコンサート

期日 12月13日(土)
時間 午後1時30分開演
定員 100人(先着順)
内容 境ジュニアオーケストラの皆さんによるクリスマスソングの演奏会
最後にサンタクロースからプレゼントがあります
参加料 100円
申し込み 11月25日(火)から参加料を添えて

クリスマスコンサート

期日 12月13日(土)
時間 午後1時20分開演
定員 70人(先着順)
内容 ドリーミーベルの皆さんによるミュージックベルの演奏会
参加料 100円
申し込み 11月20日(木)から参加料を添えて

保健



健康管理センター ☎23-6675
赤堀保健福祉センター ☎20-2210
あずま保健センター ☎62-9918
境保健センター ☎74-1363

医師による健康相談

期日 12月2日(火)
受付時間 午後1時～2時
電話予約をお勧めします
会場 健康管理センター
内容 健康相談のほか保健師・栄養士による生活相談などもあります
問い合わせ 健康管理センター

こころの健康相談

期日・会場
12月4日(木) 健康管理センター
12月10日(水) 伊勢崎保健福祉事務所
12月25日(木) 赤堀保健福祉センター
受付時間 午後2時～3時
内容 心の健康に関し、専門医が相談に応じます
申し込み・問い合わせ 期日までに電話で各会場または伊勢崎保健福祉事務所(☎25)5066)

子宮・乳・甲状腺がん集団検診

期日・会場
12月9日(火) 殖蓮公民館

献血にご協力ください

～全血献血(200ml・400ml)～

期日 11月25日(火)
時間 午後2時～4時
会場 あずま保健センター
問い合わせ あずま支所福祉課(☎62-9909)

休日当番接骨院

12月 7日(日) 大木接骨院 ☎21-6880	12月28日(日) 森接骨院 ☎25-1122
関矢接骨院 ☎62-2914	関口接骨院 ☎74-2859
12月14日(日) 森接骨院 ☎32-0115	12月30日(火) 須永接骨院 ☎21-7321
上飯島接骨院 ☎65-0950	渡辺接骨院 ☎24-3493
12月21日(日) 接骨院がく ☎50-7833	12月31日(水) おのづか接骨院 ☎23-1139
塩谷接骨院 ☎76-4690	永井接骨院 ☎63-4788
12月23日(祝) 牛込接骨院 ☎25-8164	
佐藤接骨院 ☎62-5534	

離乳食講習会

期日・会場
12月12日(金) 健康管理センター
12月16日(火) 健康管理センター
受付時間 午前9時30分～10時
対象 4か月児健康診査が済んだ乳児とその保護者
内容 初期の手軽な離乳食を作って試食します
用意する物 エプロン・おぶいひも・母子健康手帳
申し込み・問い合わせ 各会場

赤ちゃん広場

期日・会場
12月3日(水) 健康管理センター
12月16日(火) 赤堀保健福祉センター
開放時間 午前9時～11時
内容 自由遊び・手遊びなど
問い合わせ 各会場

子育てサロン

期日 12月4日(木)
時間 午前10時～11時30分
会場 茂呂公民館・宮郷公民館
内容 歌遊び・クリスマスツリー作りなど

12月の乳幼児健康診査・健康相談日程表

	10か月児健康相談	4か月児健康診査	1歳6か月児健康診査	3歳児健康診査	2歳3か月児歯科健康診査
期日・会場	健管A 19日(金) 健管B 22日(月) 赤堀 24日(水) 東 15日(月) 境 16日(火)	24日(水) 25日(木) 17日(水) 18日(木) 19日(金)	12日(金) 15日(月) 3日(水) 2日(火) 5日(金)	8日(月) 9日(火) 10日(水) 16日(火) 12日(金)	11日(木) 18日(木) 18日(木) 赤堀保健福祉センターへ 11日(木) 健康管理センターへ
対象	平成20年2月生まれ	平成20年8月生まれ	平成19年5月生まれ	平成17年11月生まれ	平成18年9月生まれ
受付	午前9時30分～10時30分	午後1時～2時			午後1時～2時30分
内容	問診 身長体重測定 歯科相談 育児相談と試食 絵本のプレゼント	問診 身長体重測定 診察(小児科・整形外科) 育児相談 離乳食の話	問診 身長体重測定 診察(内科・歯科) 歯科相談 希望者にフッ素塗布 食事の話 育児相談	問診 尿検査 身長体重測定 診察(内科・歯科) 歯科相談 希望者にフッ素塗布 食事の話 育児相談	問診 診察(歯科) 歯科相談 希望者にフッ素塗布 食事の話 個別育児・栄養相談もできます
用意する物	母子健康手帳	母子健康手帳	母子健康手帳 歯ブラシ タオル	母子健康手帳 郵送された問診票(目と耳のアンケート) 尿を入れたビニール袋 歯ブラシ	母子健康手帳 歯ブラシ タオル

受付に母子健康手帳などを置いて順番を取ることはできません
健康管理センターA日程の4か月児健診・1歳6か月児健診・3歳児健診には、スペイン語・ポルトガル語の通訳がいます

【混雑しないようにお住まいの町内により、下記のとおり会場を設定しています】
健管A(健康管理センターA) = 北地区(華蔵寺町以外)・南地区・殖蓮地区(東本町)・茂呂地区(北・南千木町以外)・三郷地区(安堀町・太田町)・宮郷地区(宮子町)
健管B(健康管理センターB) = 宮郷地区(宮子町以外)・名和地区(八斗島町以外)
赤堀 赤堀保健福祉センター = 赤堀地区・北地区(華蔵寺町)・殖蓮地区(三和町・本間町・鹿島町)・三郷地区(波志江町)
東(あずま保健センター) = 東地区・殖蓮地区(上植木本町・豊城町・上諏訪町・日乃出町・昭和町・宮前町・下植木町)
境(境保健センター) = 境地区・茂呂地区(北・南千木町)・名和地区(八斗島町)・豊受地区

ふくしプラザ



☎26-7733
☎26-7734

12月の軽スポーツ教室

自由に参加できる教室です。お誘い合わせてお越しください。

期日・内容
4日(木) 卓球
11日(木) スマイルボウリング
18日(木) 卓球
25日(木) シルバードダンス
対象 市内に在住のおおむね60歳以上の入会者
参加料 無料
運動のできる服装で参加してください

健康相談

健康に関する相談に応じます。気軽にご相談ください。
期日 12月11日(木)・25日(木)
11日は内科医による健康相談です。体脂肪・血糖値などの測定も行います
時間 午後1時30分～2時30分
会場 3階健康相談室

リハビリ相談

時間 午前10時～午後3時
会場 機能訓練室ほか
対象 病気や外傷などが原因で治療終了後も身体の機能に

支障のある人や介護している人など
内容 運動の方法や生活の工夫、介助の方法など、リハビリに関する相談に理学療法士が応じます
事前に電話で予約をしてください
おとしよりなんでも相談
暮らしの中での疑問や悩みなど何でもご相談ください。
また、電話でも相談できます。
期日 12月4日・11日・18日・25日の木曜日
時間 午前10時～午後3時
会場 3階福祉情報センター
相談電話 (26)7744
福祉ライブラリーの利用案内
図書も自由に利用できます
時間 午前9時～午後5時
会場 2階福祉ライブラリー
図書の貸し出しや館外への持ち出しはできません
今月の休館日
火曜日と23日の祝日
12月の休館日
火曜日と28日(日)から31日(水)まで