

# いせさき

## いせさきもんじゃ 食べんべし

特集  
1

2008 12月1日号 No.95

人口と世帯(11月1日現在)  
■人口 211,642人(男105,879人・女105,763人)  
■世帯数 79,128戸

主な内容

- 特集2 犯罪に強いまちづくり ..... p.10
- 市長選挙の投票時間を繰り上げます ..... p.14
- 新観覧車建設中止の経過説明 ..... p.12
- みどりの基本計画パブリックコメント ..... p.15

街かど  
写真工房  
43

「坂東大橋の夜景」  
撮影者 下山馨さん(平和町)

応募方法 住所・氏名・電話番号・撮影場所・写真の  
タイトルを記入し、郵送してください。  
あて先 〒372-8501 今泉町二丁目410  
市役所広報課「街かど写真工房」係

## 46 わかば白書



### 囲碁の世界に引き込まれ(第二中学校)

**本**年8月に行われた文部科学大臣杯小・中学校囲碁団体戦で、1年生ながらも主将として、第二中学校を本県の代表に導いた栗原慶くん。9月に行われた県中学校囲碁将棋選手権でも個人戦で1位を獲得するなど、目覚ましい活躍を続けています。

「囲碁を始めたのは、小学1年生のときに、友達に誘われて学校の囲碁クラブに入ったのがきっかけです。今は、対局しているときの、闘いともいえる瞬間が、何よりも楽しいです」とうれしそうに話してくれました。慶くんのさらなる活躍が期待されます。

編集  
後記

まだ駄菓子屋が近所のあちこちにあった子ども時代。放課後や日曜日には、友だちと暗くなるまで遊び回っていた。

テレビゲームもコンビニもなく、しゃれたお菓子がなかったけど、思いっきり遊んだ後にみんなで立ち寄った駄菓子屋には、とびっきりの笑顔ともんじゃがあった。

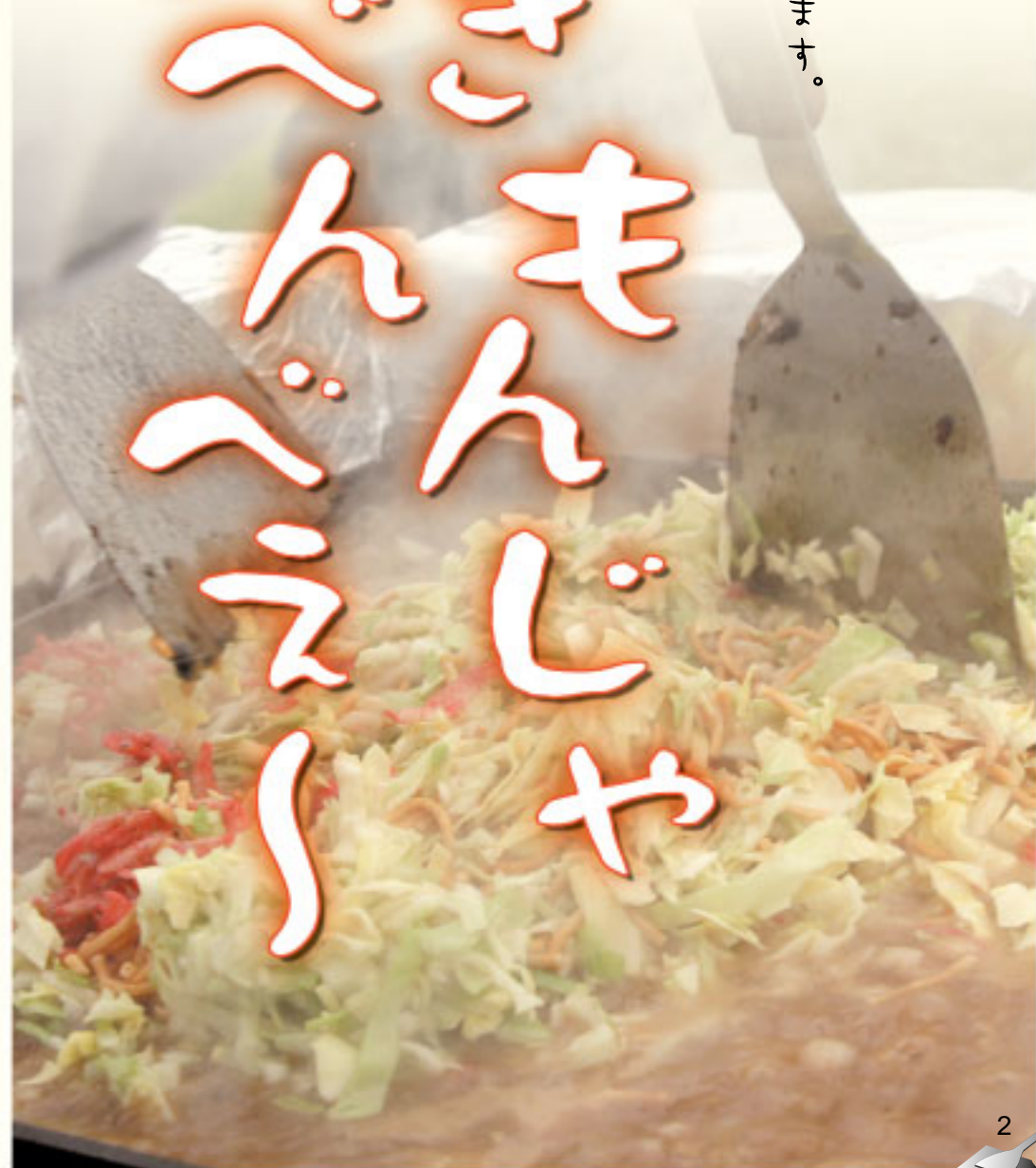
21世紀となった今、子どもたちは駄菓子屋でどんな時を紡ぎ、大人になったときにもんじゃのある風景を、どんなふう語るのだろう。(ふ)



伊勢崎には、時代を超えて

愛され続けているものがあります。

# いせさきもんじゃ 食べもんじゃ



## 駄菓子屋の風景

「もんじゃ、食べんべえ」と、子どもたちが駄菓子屋に駆け込む姿は、今も昔も変わりません。

年季の入った鉄板と壁に張られた手書きのメニュー。運

ばれてきた器を手に取り、そのまま鉄板へ流し込めば、立ち上るソースの香ばしいにおいが、瞬く間に店内に広がります。「かえし」と呼ばれる小さなヘラを器用に使い、熱々のもんじゃをほお張ると、みんなの表情も自然と笑顔に。気の置けない友達同士の楽しいひとときです。

## 「もんじゃ」伝来

東武伊勢崎線の開通により浅草から伝わったといわれる「もんじゃ」。市内には、今でも多くのもんじゃ店が点在しています。

よく見られるようになったのは、昭和20年代。当時は、うどんやすいとんなど、小麦粉を使ったものが、よく食べられていました。

そんな時代の中、「いせさきもんじゃ」は、この町で生まれ、駄菓子屋を中心に、愛され続けてきたのです。

\* \*

そんな駄菓子屋の風景と、もんじゃの味。この町の食文化として根付いた「いせさきもんじゃ」とは...。昔ながらの味を守る店やもんじゃファンを尋ね、「いせさきもんじゃ」の魅力に迫ります。



# 甘さ香る、もんじゃの秘密。

鉄板の上であめ色に色付いた「いせききもんじゃ」。焦げたソースの香りの中に、月島や浅草のもんじゃにはない甘い香り。その香りの正体は——イチゴシロップ。そう、このシロップの甘さが香るもんじゃこそ、いせききもんじゃの最たる特徴「アマ」なんです！

市内でもんじゃを頼むとき、「アマ」といえばイチゴシロップ入り、「カラ」といえばカレー粉入り、「アマカラ」といえばシロップとカレー粉の両方入っているものと、どこの店でも通じる共通語です。その中でもアマは、伊勢崎のオリジナルとして、最近では、テレビや新聞などにも取り上げられ、話題になっています。「アマ」の魅力はどこにあるのか。その秘密を探るべく、もんじゃの店を巡り、名うての女性店主の皆さんに話を伺いました。

甘いもんじゃは伊勢崎の味  
シロップの元祖は大熊

甘いもんじゃの歴史について、島田もんじゃき店（曲輪町）の島田純子さんに教えてもらいました。

「今のアマにはシロップを入れているけど、昔は、紅板<sup>べにいた</sup>っていったかな、赤くて甘いお菓子を割って入れたり、でんぶとかあんこを入れたりもしたって話だよ。シロップ入りを始めたのは、もう亡くなったけど、大手町にあった大熊春さんの店だっていわれているね。」

大熊春さんの店は、伊勢崎駅の南側で、細い路地を曲がったその奥にありました。看板はありませんでしたが、「大熊」と呼ばれて親しまれていたそうです。

島田さんの紹介で、かつて大熊春さんを取材した、上毛新聞社の阿部和也記者に話を聞くことができました。

「取材したときは、すでに店を閉められていましたが、昔話を楽しそうに話してくれました。もんじゃを食べに来た子どもが甘いのを食べたいというので、店にあったイチゴシロップを使ったそうです。シロップ入りは自分が最初だ

って、きっぱりと話してくれました。」

伊勢崎では、以前から甘いもんじゃが好まれていたようです。そして、シロップ入りの元祖は、大熊春さんだったと分かりました。

心をつかんだ  
大熊の味と雰囲気

昭和30〜40年代にもんじゃをおやつにしていた人たちは、「大熊のは本当においしいかつた」と口をそろえて言います。その味は、新しく店を始める人の手本にもなったようです。店を始めるのにあたって大熊へ通ったという、しんちゃんち（豊城町）の岡村シカさん<sup>シカさん</sup>に話を聞きました。

「いろいろと食べ歩いたんだけど、やっぱり最後にたどり着いたのが大熊だったね。もちろん作り方なんて教えてくれなかつたけど、よく食べて研究したもんだよ。」

また、町田まんじゅう店（安堀町）の町田つねさんも、大熊を見習った一人です。「うちは焼きまんじゅうと駄菓子<sup>だ菓子</sup>の店だったんだけど、店

に来た子どもたちがもんじゃを食べたいっていうんで、始めようと思って大熊へ行っただけですよ。大熊さんは、子どももつけもちゃんとする厳しい人だったよ。そんなところも勉強させてもらったかも。しれないね。うちの店でも、順番を守らないような子がいたら、しかってやるんですよ。大人になっても、顔を見せられるそうです。大熊の味も雰囲気も、伊勢崎の人の肌<sup>はだ</sup>に合った温もりがあったのでしょう。

大人になっても変わらない自分だけのアマ

サラリーマンに行きつけの飲み屋があるように、子どもにもなじみの店があり、もんじゃの味があります。鶏<sup>鶏</sup>生川<sup>生川</sup>静江さんの店、うぶかわ（大手町）のアマは、こだわりのアマです。「うちの店では、イチゴシロ

ップは使っていません。代わりに、砂糖を煮詰めた自家製のシロップを使っています。やさしい甘さですよ。」

昔から通っている常連客は、そのアマの味が忘れられないのだそうです。

松島幸子さんのサッチャんち（寿町）にも、長年通い続けている人がいます。

「みんな自分の好みの味があるみたいね。もう20年以上も通ってくれている人もいるよ。今使っている鉄板は二代目なんだけど、これは常連だったお客さんからのプレゼントで大切なものなんだ。」

いせききもんじゃには、大人になっても忘れられない味、そして、味でつながる人の輪があります。



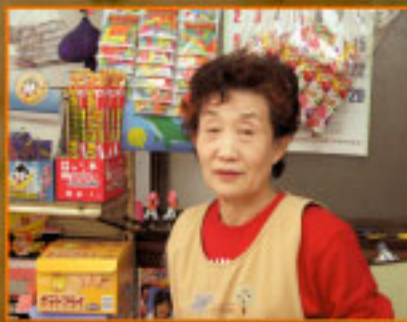
松島幸子さん（サッチャんち）



鶏生川静江さん（うぶかわ）



町田つねさん（町田まんじゅう店）



岡村シカさん（しんちゃんち）



島田純子さん（島田もんじゃき店）





初めて食べたときのことは今も忘れられない

梅田 それじゃ、まずはアマからいきましよう。高草木 このままドカッて焼くんですか。星野 そう。昔は土手なんか作らなかつたな。鈴木 えー、作らなかつたんですか。土手は作るもんだと思つてました。梅田 作らないっていうか、作れなかつたんだよね。具はほとんどなかつたし。俺がよく行つてた大熊でも、具は揚げ玉と切りイカ、それに青のりとキャベツがちょっと。だから、そのままジャアって焼いただけだったね。星野 それに、昔は練炭だったから、火力が弱くてね。鉄板の端に流れていつっちゃうんだよね。だから、スプーンで一杯ずつ鉄板に掛けるように

焼いたな。一人前焼くのにも時間くらいかかった。ちまちま焼いたんだよ。梅田 今は、駄目なんだから。学校帰りに買い食いとかしちゃうあさ。俺たちのころは大丈夫だったからさ。学校帰りに食べてたな。二人は、こういうお店で食べたことある？高草木 いえ、ないです。こういう駄菓子屋さんで食べるのは初めてです。僕の通つてた学校の近くにも駄菓子屋はありましたけど、こういうお店はなかつたですね。



鈴木 私もないです。梅田 食べてみてどう？鈴木 思つてた以上に甘いんです。今まで食べたもんじゃの中では一番甘いですね。梅田 アマじゃないと、うまくなべいがないんだよね。焦げにくいから。高草木 えっ、カラじゃ駄目なんですか。星野 シロツブが入っている分、できやすいんだよね。だからみんなアマカラを頼むんだ。でも、個人的に俺が好きなのは、アマカラのカラつてやつ。アマカラだと甘すぎるんで、カラを足してもらおうんだ。ペビースターラーメンも入れたらしてね。梅田 俺もよく食べていたのはアマカラだったな。アマだけだと、ちょっと飽きちゃう

駄菓子屋さんのもんじゃは雰囲気までおいしい

んだよね。ただ、昭和30年代には、ペビースターラーメンは入れなかつたな。たぶん、俺よりも上の世代は、みんなそういうんじゃないかな。鈴木 えー、そうなんですか。



星野 じゃ、次は、カラを食べてみますか。今度は土手を作つて焼いてみましょう。そして、やっぱり、ペビースターラーメン入れないと、もんじゃって気がしないな。これがまた、最初っから混ぜて焼くのと後から乗せて焼くのとでは、一味違うんだよね。梅田 アマとカラと食べてみて、二人はどう。鈴木 うーん。両方おいしいです。それと、駄菓子屋さんのこういう雰囲気も、またいいですね。高草木 そうですね。どつちもいですがね。カラは、ご飯のおかずでもいいかなって感じで、アマは、おやつって感じですかね。星野 うちの奥さんは、もんじゃをご飯に掛けて食べちゃうよ。アマ、カラ関係なく高草木 僕もご飯に掛けることがありますよ。星野 そういえば、僕たちが子どものころはさあ、みんな一つのものじゃを食べるん



今度はずいぶん、友達と食べに来たいですね

じゃなくて、一人ひとりが自分の分だけを焼いて食べてたから、ほかのと混ぜるとケン力になつたよね。梅田 そうだったな。もんじゃは、子どもたちが自分でお金を払つて、自分で作つて食べるのがいんだよね。自分で作つて食べられるっていうのはほかにないからね。味もアマ、カラ、アマカラと選べるし。時には知らない人とも話ができちゃう。星野 確かに、駄菓子屋でもんじゃを食べるのは、子どもが最初にふれる社会だよな。社会勉強にもなつて、いろんなルールを覚えてくれるし。場所を分け合つて食べるとか、お金を払うとか、順番を待つとか、片付けるとか、全部教



たかがもんじゃ、されどもんじゃ、なんです

えてくれる。こういう店が段々減つてきているのが寂しいな。もつといっぱいあればいいなと思うよね。梅田 それじゃ、最後に今日の感想を一言ずつ。高草木 アマとカラの正体がイチゴシロツブとカレー粉だつてことに驚きましたね。砂糖で甘くするのかと思つてました。アマは、焼いているうちにどんどん甘くなっているのが面白い。アマカラもおいしいですね。今度はずいぶん一緒に来てみたい。きつと喜ぶと思う。

鈴木 私も、何が甘くて何が辛いのか分かりませんでした。たれか何かなのかなくて。食べてみて、なるほどって思いました。三種類の中では、においはカラが、味はアマカラが好きですね。せんべいにしたのもおいしかったです。私もぜひまた来てみたいです。梅田 俺も今日はとても楽しかった。やっぱり、もんじゃは最高だね。



伊勢崎で暮らす私たちにとって、もんじゃは特別なもの。今回は、もんじゃと真ん中世代の二人と、アマは初めてという新成人の二人に、昭和の面影そのままの駄菓子屋で、もんじゃについて熱く話してもらいました。



# もっとうせさきもんじゃ!

もんじゃを伊勢崎の名物にしようという熱い思い。伊勢崎商工会議所青年部は、もんじゃのPRに取り組んでいます。取り組みの内容やこれからの活動について、会長の大前千鶴子さんにお話を伺いました。

問い合わせ 伊勢崎商工会議所青年部 (24)22-1111 <http://www.isesaki-veg.jp>

## いせさきもんじゃをプロデュース

三年前に、駄菓子屋のもんじゃの味をそのまま家庭で楽しんでもらいたいと思い、もんじゃセット(左写真)を作りました。鉄板とコンロ、四人分の材料がセットになっています。イチゴシロップやカレー粉も入っているので、アマやアマカラなどの味が好みで楽しめるんですよ。



もんじゃセットは、2,500円。材料だけのセットもあり、こちらは4人分で1,000円、箱にはもんじゃのイラストが

父の日のプレゼントをはじめ、贈答品やイベントの賞品にしたいという声も多く、もんじゃセットが人と人をつなぐものになっていることうれしさを感じています。

箱のイラストは、もんじゃセットと一緒に誕生したキャラクターの「もじゃろー」です。子どもはキャラクターが大好き。もじゃろーには、子どもがもんじゃに親しむきっかけになってほしいですね。

もんじゃはもともと、子どものおやつだったんですから。もんじゃまつり(下写真)は、今年で四回目を迎え、一万人を超える人にご来場いただきました。もんじゃの人氣が高いことの表れだと思っています。会場でも「アマを食べたい」という声があちこち

から聞こえてきました。たくさんの方が、機会があればぜひ「いせさきもんじゃを食べたい、楽しみたい」と考えていることが伝わってきました。

## いせさきもんじゃのこれから

もんじゃまつりがこれだけの人気を集めたので、今後は、花火大会や夏祭りでももんじゃを食べてもらえる機会が作れば、より多くの人に楽しんでもらえるようになると思っています。また、もんじゃセットを高速道路のサービスエリアや道の駅などに置けたらとも考えているんですよ。

それと、中心市街地の空き店舗対策として、もんじゃの記念館なんかも作りたいと夢見てます。いつか実現させたいですね。



10月26日、波志江沼環境ふれあい公園で行われたもんじゃまつりは大盛況でした。用意された2,000食は、午後2時には完売。たくさんの方が食べて笑って、もんじゃの魅力にあふれた1日を楽しんでいました。



大前千鶴子さん

伊勢崎商工会議所青年部平成20年度会長、大前千鶴子司法書士事務所所長、司法書士。

# いせさきもんじゃは、色あざわかない。

「いらっしやい。今日は何にする?」  
「えーっと、ぼくはアマ」。  
「あたしもアマ」。「おれはアマカラにする」。

昔と変わらない、駄菓子屋のおばちゃん子どもたちの会話は、今もこのまちに息づいています。  
「いせさきもんじゃなんて知らなかったよ」という人、アマの魅力に惹かれた人、そして、子どものころはよく食べていたのに、最近は、すっかり遠ざかってしまったあなた、どうですか。もちゃチーズ、明太子などが入った具だくさんのもんじゃもいろいろ、「いせさきもんじゃ」が食べたくなりました。

店の扉をくぐれば、長年にわたって使い込まれてきた四角い鉄板と、おばちゃんのやさしい笑顔が、皆さんを温かく迎えてくれます。  
そこは、懐かしくて、それでいて新しくもある、とてもすてきな空間です。親子でも友達とでも、恋人とでも、いつ誰と行っても、楽しくておいしい時間が過ごせます。  
たとえ時代が変わっても、「いせさきもんじゃ」の味と温もりは、この先もずっと色あせたりしません。  
さあ、ポケットの小銭を握り締め、「いせさきもんじゃ」を食べに出掛けましょう。

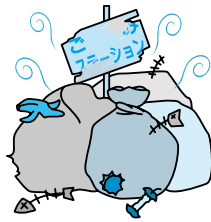


## 泥棒の心理を探ってみよう

泥棒は、必ず犯行前に入念に下見をしてから、犯行しやすい地域や家を狙います。犯罪に遭わないために、泥棒の気持ちになって、皆さんが住んでいる地域や家をチェックしてみましょう。

### 泥棒が狙いやすい地域を知ろう！

泥棒は、自分が住んでいる地域に関心を持っていない人がたくさんいる地域を狙います。つまり、不審者が平気でウロウロ歩けるような地域は、標的になりやすいということです。以下のようなことが目立つ地域は、注意が必要です。



### 放置自転車が多い

ゴミステーションにごみが置いたままになっている地域の人が道路で会ってもあいさつをしない

### 泥棒が狙いやすい家を知ろう！

泥棒は、侵入するのに時間がかからず、人目に付きにくい家を狙います。

勝手口や窓が、塀や暗がりで見えにくく、鍵が1つしか付いていなかったり、面格子が付いていなかったりする家は要注意です。また、2階に上がる踏み台になる物が、庭などに置いてあるのも危険です。

### 泥棒が物色する場所を知ろう！

泥棒は、仏壇・押入れ・食器棚・たんす・鏡台・衣類のポケット・バッグ類などを必ず物色します。中には、冷蔵庫・ベッドのマットやこたつの天板の下まで物色する泥棒もいます。



通帳と印鑑などは、別々に管理し、現金はなるべく自宅に保管しないほうが安全です。また、定期的に保管場所を変更するのも効果的です。



侵入者を明るく照らすセンサーライト

**防犯の心構え**  
犯罪は、ちょっとした注意で防ぐことができます。犯罪を防止する環境づくりや対策を日ごろから心掛けましょう。  
【犯罪の起こりにくい環境】  
防犯カメラ  
防犯カメラは、犯罪の予防

だけでなく、犯罪が起きた場合に犯人を特定するための重要な資料となります。  
一戸一灯運動  
各家庭や事業所が、一晩中玄関灯や門灯をつけておく、ちかんや侵入犯罪などの防止につながります。  
駐車ででの対策  
駐車場は、凶悪事件や車上狙いなどが起きやすい場所です。照明や防犯カメラ、フェンス、チエンゲートの設置などが有効的です。  
【犯罪被害防止対策】  
侵入犯罪対策  
必ず戸締まりをする（被害

の約4割が無締まりの家です）  
垣根や庭木を刈り込んで見通しをよくする  
窓やドアに補助錠を付ける  
センサーライトを付ける  
窓に防犯フィルムをはる  
防犯ガラスに交換する  
車上狙い対策  
バッグなどを車内に置きつ



窓には補助錠を付けて二重にロック

## 特集2 地域の安全は、地域で守る！ 地域の子どもは、地域で育て地域で守る！

# 犯罪に強いまちづくり



自転車盗や車上狙い、住宅侵入窃盗など、犯罪は身近なところに潜んでいます。その危険は、注意を怠った一瞬や防犯意識の希薄な地域に突然やってきます。犯罪を防ぐためには、一人ひとりの防犯対策と地域で取り組む防犯活動を合わせて行うことが効果的です。防犯の輪を広げ、犯罪のない、誰もが安心して安全に暮らせる地域の実現を目指しましょう。

問い合わせ 安心安全課

### 高水準の犯罪発生率

治安のバロメーターといわれている刑法犯認知件数（警察で届出を受けた刑法で規定された犯罪件数）は、県内・市内共に、平成16年をピークに毎年減少しています。しかし、人口10万人当たりの本市の犯罪発生率は、平成17年から昨年までの3年間で、県内でワースト1位でした。本年10月現在の犯罪発生率は、県内ワースト2位で、本年も高水準となっています。

### 本市の状況

昨年に比べ本年は、空き巣狙いや忍び込みなどの住宅侵入窃盗被害と自動販売機狙いが、急増しています。  
【空き巣狙いの特徴】  
アパートの場合は、ベランダの窓ガラスを割られて侵入されるケースが多く、特に1階が狙われています。また、一般住宅の場合は、勝手口のドアの上下にスライドする窓から手を入れて鍵を開けられるケースが多くなっています。現金やパソコン、デジタルカメラ、貴金属などの被害が報告されています。  
【忍び込みの特徴】  
2階建ての住宅が狙われる

ことが多く、無締まりの窓や勝手口から侵入されるほか、窓ガラスを割られて侵入されるケースが見られます。衣類のポケットやバッグの中の、現金や貴重品などの被害が報告されています。

### 防犯パトロール

本市では、各地区の安心安全パトロール協議会の皆さんが、公民館を活動の拠点として、小・中学校の下校時間帯や夜間に、安心安全パトロール車で防犯パトロール活動を行っています。また、老人クラブの皆さんによる通学路の見守り活動や防犯地域パトロール協力の皆さんによるさまざまな活動が行われています。防犯パトロール活動は、犯罪者にとって見られているという強いプレッシャーになります。また、こうした活動は、地域の連帯感を強め、犯罪に強いまちをつくりまします。



青色回転灯を装備した安心安全パトロール車

ばなしにしない  
必ずドアをロックする  
スペアキーを車体に付けておかない  
夜間は明るい場所に駐車する  
自転車盗被害対策  
チエン錠などで二重にロックする  
必ず防犯登録をする  
自転車に名前を書いておく  
**防犯マップ**  
県警のホームページ（http://www.police.pref.gunma.jp/）では、犯罪の発生場所を地図で確認できる防犯マップを見ることができます。

### 本市の主な刑法犯の発生状況（平成20年10月末現在）

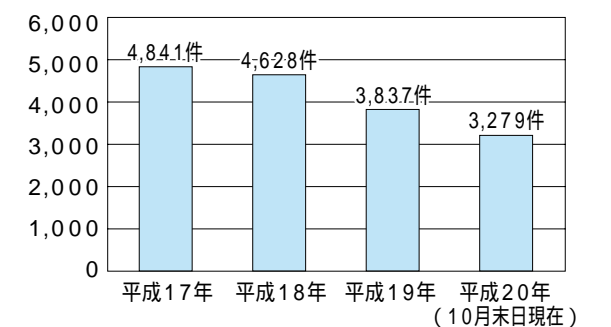
罪種	件数	罪種	件数
自転車盗	512件	自動車盗	60件
器物損壊	331件	忍び込み	58件
空き巣狙い	276件	恐喝	18件
車上狙い	250件	居空き	15件
自動販売機狙い	196件	ひったくり・路上強盗	5件

忍び込み＝夜間寝ている間に、住居に忍び込んで金品を盗む手口  
居空き＝昼間、昼寝や食事などをしていないときに、住居に侵入して金品を盗む手口

### 刑法犯認知件数の増減比較

	伊勢崎市	群馬県	全国
平成19年	3,837件	27,769件	1,908,836件
18年	4,628件	32,060件	2,050,850件
増減数	791件	4,291件	142,014件
増減率	17.1%	13.4%	6.9%

### 本市の刑法犯認知件数の推移



## 地域の連帯感が犯罪を未然に防ぐ

伊勢崎警察署 生活安全課長  
小田切真之さん

管内の刑法犯認知件数は、平成17年から昨年末まで毎年減少しています。これは、「地域の安全は、地域で守る 地域の子どもは、地域で育て地域で守る」を合言葉とした、安心安全パトロール協議会や子ども見守り活動などの自主防犯活動の成果だといえます。犯罪者は、防犯意識を持った地域住民同士の、連帯感や活動を嫌います。防犯パトロール活動をする皆さんの目が、犯罪を未然に防いでいると考えられます。

警察では、刑法犯認知件数の多数を占める自転車盗や、皆さんが特に不安に感じている住宅侵入窃盗の抑止と検挙を強力に推進しています。犯罪防止の活動に、引き続きご協力をお願いします。



# 新観覧車建設中止の

## 経過を説明します



伊勢崎市長 矢内 一雄

波江沼環境ふれあい公園内に計画していましたが、新観覧車の建設は、11月7日の臨時市議会において、調停条項案を受諾することおよび私自身をはじめ、副市長、教育長の給料月額を減ずることを提案し、議決をいただいたところです。私は、市民の皆様にとつて何が最善であるかを常に念頭に置き、最大限の努力をもって市政を運営してまいりましたが、結果として、多大なご心配をお掛けしたことを心からお詫び申し上げます。

### 新市のシンボルとして建設を計画

新観覧車の建設工事につきまして、平成18年11月17日

に、泉陽興業(株)と仮契約を結び、同年12月の定例市議会における議決により、本契約を締結しました。

市民の皆様には、住民説明会や広報紙などを通じ、新しく建設する観覧車は、合併後の新市における市民の一体性の速やかな確立を図るため、新市のシンボルおよびランドマークとして建設することを説明してきました。

また、財源については、合併特例債を充てることなどについて説明を行いました。観覧車建設計画は、合併特例債と切り離すことのできない関係であることを、市民の皆様には理解をいただいていたと考えています。

### 建設計画を断念

観覧車建設の財源として予定していた合併特例債については、総務省との事前協議を経て、その確保に自信を持っ

ていました。

しかしながら、平成19年1月25日、総務省から「合併特例債として認めることができない」とする見解が示され、その時点までの協議の経過から、認められないとする総務省の見解については、大いに戸惑ったところです。

このような予想しえない見解を受け、私は、伊勢崎市長としての決断を求められました。

熟慮に熟慮を重ね、20万市民にとって何が最善であるかを自らに問い、導いた結論は、新観覧車建設工事については、その全部を中止する合併特例債については、申請を取り下げる観覧車建設計画については、市民の理解が得られるまで延期するというものでした。

そして、泉陽興業(株)に対しては、1月26日付けをもって、工事の全部について中止を通

知しました。また、合併特例債については、2月1日付けをもって、県に対し、取り下げを行いました。

### 泉陽興業(株)との調停

工事の中止に伴う諸問題、特に観覧車建設工事請負契約の解除に関する泉陽興業(株)との交渉については、お互いに弁護士を介しての交渉を行ってきました。

しかしながら、お互いが努力をしたにもかかわらず、なかなか具体的な進展をみることはできない中であって、話し合いの場を民事調停に移し、解決を図りたい」との申し入れがあったため、本市としても契約の円満な解消に向け、調停手続きは、専門的で幅広い知識と経験を有する弁護士と建築士、裁判官により構成された調停委員会において、1月29日に第1回目が始まりました。

そして、10月20日の第9回目において、調停委員会から調停条項案の提示があり、提示された調停条項案の概

要は、次のとおりです。両者は、本件契約の合意解除をすること。泉陽興業(株)は、本市の合併特例債の確保に関し、努力を認めること。泉陽興業(株)は、本件契約の解除が、規定に基づく本市の一方的な解除でないことを認めること。したがって、本市が、規定に基づく損害賠償を支払うものではないことを認めること。

本市は、本件工事の全部について、中止を通知した平成19年1月26日時点における工事出来形に応じた費用を、解決金として支払う義務があることを認めること。本市が支払う解決金の額は、9672万2500円とする

### 市民の皆様へ

今回の観覧車建設契約の解消にあたっては、市民の皆様にも多大なご心配をお掛けしました。あらためてお詫び申し上げます。議会の議決を重く受け止めるとともに、今後におきましても20万市民の福祉の増進のため、努力してまいりたいと考えています。



行列ができた串焼き体験

### 地元の産業が一堂に

11月2日に行われた「櫛祭あかぼり」をはじめとして、3日に「あずま産業祭」、9日に「境産業祭」が各地区で開催されました。各会場では地元野菜の無料配布や抽選会・ステージイベントなどたくさんの催しが行われました。



着物を身にまとった市民モデル

### 織りの魅力を発信

10月25日・26日、「織りの魅力展」が絣の郷で開催されました。織物作品や昔の銘仙の展示、機織り体験、市民モデルが着物を披露するファッションショーなどが行われました。訪れた皆さんは、さまざまな催しをとおり、織物の魅力を堪能していました。



中沢ごうさん(境下武士)

百歳の誕生日を迎えた中沢ごうさんは、矢内市長の慶祝訪問を受けました。昔は機織りの仕事をしており、編み物や手芸などを趣味としていたごうさん。長生きの秘けつは、好き嫌いせずになんでも食べるのだそうです。



指揮に合わせて、元気よく

### 心を一つに、美しい響きを

11月6日・7日、「市小・中・特別支援学校合同音楽祭」が文化会館で開催され、市内全36校から3,000人を超える児童・生徒が参加しました。ステージでは、合唱や吹奏楽、和太鼓の演奏などが披露され、客席から大きな拍手が送られていました。



# 情報 掲示板

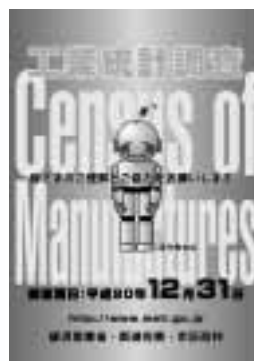
ISESAKI INFORMATION

伊勢崎市役所……………☎24-5111  
 あずま支所……………☎62-1311  
 赤堀支所……………☎62-1151  
 境支所……………☎74-1111  
 開庁時間 午前8時30分～午後5時15分  
 火災情報案内(24時間)……☎0180-99-2999

## 平成20年 工業統計調査にご協力を

製造業の実態を明らかにすることを目的として、平成20年工業統計調査が12月31日(水)現在で行われます。  
**対象** 製造業を営む事業所  
**方法** 県知事から委嘱された調査員が事業所を直接訪問します  
**内容** 1年間の生産活動に伴う製造品の出荷額や原材料使用額など

結果 国や地方公共団体の行政の基礎資料や企業・大学などでの研究資料、小・中・高等学校の教材などとして利用されます  
 調査の内容は厳重に管理し、統計作成の目的以外には使用されませんので、正確に記入してください  
 お問い合わせ 情報政策課



## 内線番号が変わります

市役所東館の完成および本館の耐震補強・大規模改修工事に伴い、市役所内の内線番号が変更になります。しばらくの間、電話での問い合わせなどの際は、代表番号(☎24-5111)にかけて担当課名をお伝えください。  
 皆さんにはご不便をお掛けいたしますが、ご協力をお願いします。  
 お問い合わせ 行政課

## 募集

### フリーライブ2009

**出演バンド募集**  
 期日 平成21年2月15日(日)  
 会場 境総合文化センター  
 申し込み バンド名・メンバーの氏名、年齢、代表者(氏名・住所・電話番号)を記入の上、2曲入りのデモテープ(CDまたはMD)と演奏中の写真を実行委員会へ  
 ジャンル・年齢は問いません。審査結果は1月中旬に連絡します  
 締切日 平成21年1月10日(土) 必着

### 簡単気孔(キヨウ)会員募集

**活動日** 木曜日  
 平成21年1月8日開始  
 時間 午前10時30分～11時30分  
 会場 緋の郷(円形交流館)  
 定員 20人(先着順)

内容 自然治癒力を高めるための簡単な動作と呼吸法  
 会費 月2000円(教材費を含みます)  
 申し込み・問い合わせ ハイディー橋本さん(☎25)5605

## 講座

### 着付けサークル

なでしこII会員募集  
**活動日** 木曜日(月3回)  
 時間 午前9時30分～11時30分  
 会場 ふくしプラザ  
 講師 新井美枝子さん  
 会費 月2000円  
 申し込み・問い合わせ 岡部由美子さん(☎76)3589

### ポーセラーツ & お菓子作り教室

**期日** 平成21年1月24日(土) 31日(土)  
**時間** 午前10時～正午  
**会場** 殖蓮公民館  
**対象** 両日とも参加できる小学1年生から6年生  
**定員** 24人(先着順)  
**内容** 24日は、ポーセラーツ

### オカリナ入門

**期日** 平成21年1月15日・29日・2月12日・26日・3月12日  
**日の木曜日(全5回)**  
**時間** 午後7時～9時  
**会場** 殖蓮公民館  
**対象** 小学4年生以上  
**定員** 24人  
 定員を越えた場合は抽選です  
**内容** オカリナの基本を学びます  
**講師** 栗原昭矩さん  
**参加料** 無料  
**オカリナ代**(1000円程度)が別途必要です

## みどりの基本計画に対するパブリックコメント手続を行います

本市では、緑地の適正な保全および緑化の推進を総合的・計画的に行うため、市みどりの基本計画の策定を進めています。この計画の素案がまとまりましたので、公表し、パブリックコメント手続を行います。皆さんの意見をお聞かせください。

公表資料は、市ホームページ・市民情報コーナー(本庁・各支所)・公園緑地課で閲覧できます

**募集期間** 平成21年1月5日(月)まで  
 意見を提出できる人

- 市内に在住・在勤・在学の人
- 市内に事務所・事業所を有する個人または法人、その他の団体
- 本市に納税義務を有する人

**意見の提出方法** 所定の様式に、住所・氏名・計画の素案に対する意見とその理由を記入し、直接または郵送、ファクス、Eメールで提出してください

所定の様式は、各閲覧場所にあります。また、ホームページからのダウンロードもできます

あて先 〒372-8501 今泉町二丁目410 市役所公園緑地課

ファクス番号 23-0601

Eメールアドレス kouen@city.isesaki.lg.jp

お問い合わせ 公園緑地課

申し込み・問い合わせ 12月18日(木)までに殖蓮公民館(☎26)4560

### ルーシーダットン教室

**インドのヨガ、中国の太極拳、タイのストレッチを組み合わせたストレッチ体操を楽しむながら学びます。**  
**期日** 平成21年1月19日から3月2日までの月曜日(全7回)  
**時間** 午後7時～8時  
**会場** 境公民館  
**対象** 市内に在住・在勤の20歳以上の男性  
**定員** 20人(先着順)

講師 佐藤綾子さん  
 参加料 無料  
 申し込み・問い合わせ 12月15日(月)から電話で境公民館(☎74)5105

### 親子で楽しむ

**ベビーマッサージ教室**  
**期日** 平成21年1月14日・21日・28日の水曜日  
**時間** 午前10時～正午  
**会場** 境公民館  
**対象** 2か月以上8か月未満の乳児とその保護者  
**定員** 15組(先着順)  
**講師** 石原香苗さん  
**参加料** 700円

申し込み・問い合わせ 12月18日(木)から電話で境公民館(☎74)5105

### 初級スペイン語教室

**期日** 平成21年1月15日から3月19日までの木曜日(全10回)  
**時間** 午後7時～9時  
**会場** 緋の郷(円形交流館)  
**対象** 市内に在住・在学・在勤の人  
**定員** 20人(先着順)  
**講師** 前田マルセラさん  
**参加料** 1000円  
**申し込み**・問い合わせ 12月10日(水)から市国際交流協会(国際課内)

### 羽子板を使ったお正月飾り作り

**期日** 12月16日(火)  
**時間** 午前10時～正午  
**会場** 清掃リサイクルセンター  
**対象** 市内に在住・在勤の人  
**定員** 20人(先着順)  
**講師** 長谷川良子さん  
**参加料** 2000円(材料費)  
**申し込み**・問い合わせ 12月8日(月)から電話で清掃リサイクルセンター(☎32)1952

## 市長選挙および市議会議員補欠選挙 投票終了時間を

### 1時間繰り上げます

平成21年1月18日執行予定の市長選挙および市議会議員補欠選挙の投票時間は、すべての投票所で投票終了時間を1時間繰り上げて、午後7時までとなります。

市長選挙および市議会議員補欠選挙  
**投票日 1月18日(日)**

みんなで投票 大切な一票



投票日 平成21年1月18日(日)  
 投票時間 午前7時～午後7時  
 期日前投票は、今までどおり午前8時30分から午後8時まで行います  
 お問い合わせ 市選挙管理委員会

**定員** 25人(先着順)  
**講師** 大和利夫さん  
**参加料** 無料  
**申し込み**・問い合わせ 12月15日(月)から茂呂公民館(☎25)2671

### 冬休み書き初め教室

**期日** 平成21年1月6日(火)  
**時間** 午前9時30分～11時30分  
**会場** 三郷公民館  
**対象** 小学生  
**定員** 20人程度(先着順)  
**講師** 鶴生川光雄さん  
**参加料** 無料  
**申し込み**・問い合わせ 12月9日(火)から三郷公民館(☎23)1952



# 選挙のへえへへ

～選挙に関する豆知識②⑦～

日本の未来をつくる  
あなたの一票



## 【公職選挙法第49条関係（郵便による投票）】

身体障害者手帳などを持っている人で一定の障害がある人は、自宅で投票ができます。あらかじめ市選挙管理委員会で郵便投票証明書の交付手続きを行い、投票日の4日前までに投票用紙などの必要書類を請求してください。投票用紙が届いたら、自宅などで記入し、市選挙管理委員会に郵送してください。問い合わせ 市選挙管理委員会

# 国定忠活 ファミリーエンディング



期日 12月21日(日)  
時間 午後1時～3時  
会場・内容 【あずまホール】  
八木節演奏  
笠原章さん(劇団若獅子代表)など忠活ゆかりの著名人によるビデオレターの公開  
一龍齋貞水さん(人間国宝)による講演「国定忠活」

【あずま公民館】  
忠活に関する品や関係資料などの展示  
入場料 1,200円(全席自由)  
12月19日(金)まで、市観光協会・各支所経済振興室で前売券(1,000円)を販売しています  
あずま公民館への入場は無料です  
問い合わせ 市観光協会(文化観光課内)

群馬弁護士会無料電話相談  
期日 月曜日から金曜日まで  
祝日は除きます  
時間 午後1時～4時  
1人10分程度です

もつすく冬休みお話し会  
期日 12月13日(土)  
時間 午前9時30分～11時30分

## 催し

内容 借金・交通事故・相続・離婚・悪質商法・不動産トラブル・債権回収など  
相談専用電話 027-233-9333  
3 9333  
問い合わせ 群馬弁護士会 ☎027-234-9321

野外料理教室  
期日 平成21年1月18日(日)  
時間 午前9時30分～午後2時30分  
会場 青少年育成センター  
対象 小学3年生以上  
小学3年生未満は保護者同伴で参加できます  
定員 30人(先着順)  
内容 段ボールオーブンを使ったパン作り体験  
参加料 600円(教材費・保険料など)  
申し込み・問い合わせ 12月14日(日)午前9時から青少

おしゃべり会  
会場 茂呂公民館  
内容 「茂呂太郎の会」の皆さんによる絵本の読み聞かせや紙芝居  
問い合わせ 茂呂公民館 ☎(25)2671  
おしゃべり会  
障害者(児)を持つ家族が集い、日ごろの悩みや喜びについて話し合う場です。  
期日 12月18日(木)  
時間 午前10時～正午  
会場 絆の郷(円形交流館)  
参加料 無料  
問い合わせ 櫻の木ネットワーク ☎(30)5011

伊勢崎第九演奏会  
期日 12月14日(日)  
時間 午後2時30分開演  
会場 文化会館  
曲目 歌劇「フィデリオ」序曲  
作品72・交響曲第9番「短調」  
調作品125(合唱付)  
入場料 一般 3400円、高校生以下 1800円  
前売券 一般 3000円、高校生以下 1500円  
チケット販売 文化会館 ☎(23)6070  
問い合わせ 伊勢崎第九を歌う会代表の尾内さん ☎(25)377

いせさき明治館語部の集い  
期日 12月13日(土)  
時間 午後1時30分～3時  
会場 いせさき明治館  
演題 縁起だるまといせさき初市  
講師 横田雅博さん(県立歴史博物館職員)  
入場料 無料  
問い合わせ 伊勢崎まちガイドの伊比さん ☎(24)9315

年育成センター ☎(23)5800  
電話での申し込みは、1回の通話につき6人までです

## 伊勢崎オート

第28回報知杯争奪戦

12/6 ● 7 ● 8 ● 9  
【場外発売】G 第43回スピード王決定戦(山陽)  
12/13 ● 14 ● 15 ● 16 ● 17  
【場外発売】川口市営第6回2節(川口)  
12/19 ● 20 ● 21 ● 22 ● 23  
【場外発売】浜松市営第10回1節(浜松)  
12/24 ● 25 ● 26

【凍結を防ぐには】  
水道管・蛇口 布切れなどを巻き付け、ぬれないように上からビニールテープを巻く  
水道メーターボックス ぬれないようにビニール袋に入れた布切れなどをメーターの周りに詰めておく  
検針に支障がないように「注意」してください  
水道管や蛇口にタオルなどを巻き付け、その上からゆっくりぬるま湯をかける

国民年金保険料  
若年者納付猶予制度をご存知ですか  
30歳未満の第1号被保険者で、世帯主(同居の親など)の所得に関係なく、本人と配偶者の所得が一定の基準以下の人には、保険料の納付が猶予される「若年者納付猶予制度」があります。  
猶予期間は、事故などで障害を負った場合でも障害基礎年金を受けることができ、年金を受けるための資格期間にも算入されます。しかし、老齢基礎年金額には反映されま

せん。満額の年金を受けるためには、10年以内に保険料を納めることが必要です。  
申請は、原則として毎年必要ですが、翌年度以降分をあらかじめ申請することもできます。承認期間は、申請月にかかわらず、7月から翌年6月までです。  
問い合わせ 前橋社会保険事務所 ☎027-231-706  
不動産取得税  
夜間・日曜窓口を開設します  
不動産取得税に関する納税や減額制度の相談などにご利用ください。  
【夜間窓口】  
期日 12月19日(金)・22日(月)・24日(水)・25日(木)・26日(金)  
時間 午後5時30分～7時30分  
【日曜窓口】  
期日 12月7日・14日・21日  
時間 午前8時30分～午後5時30分  
会場 伊勢崎県税事務所(今泉町一丁目)  
納期限 12月26日(金)  
納税通知書は対象者に発送しました  
問い合わせ 伊勢崎県税事務所 ☎(24)4350

## 華蔵寺公園遊園地

☎25-4478 http://www8.wind.ne.jp/kezouji/

### ロマンチックナイト2008

12月20日(土)から25日(木)まで、観覧車・メリーゴランド・スーパーシューティングライド・マジカルライダー・スカイファイターの5機種を午後9時まで営業します。また、観覧車をLEDで飾った高さ35メートルのビッグツリーが登場するほか、園内のライトアップも行います。5機種以外の遊具は午後4時30分までです

## お知らせ

寒さから水道管を守りましょう  
防寒の不完全な水道管は、凍結や破裂の恐れがあります。特に、入居者のいないアパートや貸家などは、水道管や蛇口などが凍結しやすくなりますので、ご注意ください。  
【凍結しやすい水道管】  
屋外にあるもの  
建物の北側にあるもの  
風当たりの強いところにあるもの  
むき出しになっているもの  
【凍結を防ぐには】  
水道管・蛇口 布切れなどを巻き付け、ぬれないように上からビニールテープを巻く  
水道メーターボックス ぬれないようにビニール袋に入れた布切れなどをメーターの周りに詰めておく  
検針に支障がないように「注意」してください  
水道管や蛇口にタオルなどを巻き付け、その上からゆっくりぬるま湯をかける

農地の黄色い旗  
農薬飛散にご注意を  
農地周辺で使用した農薬が、収穫間近の農作物に飛散すると、収穫した農作物に農薬が残り、基準値を超えてしまう恐れがあります。  
黄色い旗が立てられている農地は収穫間近です。農地周辺の公園・街路・家庭菜園などで農薬を散布する場合は、使用基準を守り、飛散にも十分ご注意ください。  
問い合わせ 農政課

問い合わせ 給水課 ☎(30)230  
農地の黄色い旗  
農薬飛散にご注意を  
農地周辺で使用した農薬が、収穫間近の農作物に飛散すると、収穫した農作物に農薬が残り、基準値を超えてしまう恐れがあります。  
黄色い旗が立てられている農地は収穫間近です。農地周辺の公園・街路・家庭菜園などで農薬を散布する場合は、使用基準を守り、飛散にも十分ご注意ください。  
問い合わせ 農政課

問い合わせ 給水課 ☎(30)230  
農地の黄色い旗  
農薬飛散にご注意を  
農地周辺で使用した農薬が、収穫間近の農作物に飛散すると、収穫した農作物に農薬が残り、基準値を超えてしまう恐れがあります。  
黄色い旗が立てられている農地は収穫間近です。農地周辺の公園・街路・家庭菜園などで農薬を散布する場合は、使用基準を守り、飛散にも十分ご注意ください。  
問い合わせ 農政課

## 地球にやさしく

プラスチックごみの出し方 Q&A  
プラスチックごみの出し方を教えてください。  
A ペットボトルはプラスチックごみとして出せますが、ペットボトル本体は、プラスチックごみではありません。キャップとラベルを外し、資源の日やペットボトルの日に出してください。  
B ペットボトルはプラスチックごみとして出せますが、ペットボトル本体は、プラスチックごみではありません。キャップとラベルを外し、資源の日やペットボトルの日に出してください。  
C ペットボトルはプラスチックごみとして出せますが、ペットボトル本体は、プラスチックごみではありません。キャップとラベルを外し、資源の日やペットボトルの日に出してください。  
赤堀地区のごみの出し方は今までと変わりません  
問い合わせ 環境政策課(茂呂クリーンセンター内) ☎(20)3456





外国人相談窓口

本庁東館2階相談室3：国際課  
 日時 月・水曜日（祝日は除く）午後1時30分～4時30分  
 対応言語 英語・スペイン語・ポルトガル語・タガログ語  
 上記窓口を除く月～金曜日（祝日は除く）午前9時～午後4時45分まで、相談員が1人国際課にいます  
 境支所：住民課（☎74-0237）  
 日時 水曜日（祝日は除く）午後1時30分～4時30分  
 対応言語 ポルトガル語

【スペイン語】

SERVICIO DE CONSULTAS PARA EXTRANJEROS

Sala de Consultas No.3 del 2º piso de la Cede Central de la Municipalidad edificio nuevo(Higashi Kan) : Departamento Internacional  
 Horario : lunes y miercoles (excluyendo feriados) de 1:30pm ~ 4:30pm  
 Asistencia en : Ingles, Espanol, Portugues, Tagalog  
 Fuera de la ventanilla nombrada contamos con un miembro consejero en el Departamento Internacional de lunes a viernes de 9:00am ~ 4:45pm.  
 Cede de Sakai : Departamento de Registro Civil (☎74-0237)  
 Horario : miercoles (excluyendo feriados) de 1:30pm ~ 4:30pm  
 Asistencia en : Portugues

公の施設の指定管理者を指定しました

公の施設の管理運営を行う指定管理者を、以下のとおり指定しました。いずれも、管理開始日は平成21年4月1日（水）指定期間は5年間です。 問い合わせ 事務管理課



文化会館

施設名	指定管理者	担当課
ふれあいセンター	(社福)市社会福祉協議会	高齢福祉課
みやまセンター		
高齢者生きがいセンター		
境社会福祉センター	(社福)三友会	障害福祉課
養護老人ホーム		
境地域福祉センター	(社福)市社会福祉協議会	障害福祉課
ふくしプラザ		
市福祉作業所	(社福)市愛のはぐるま会	障害福祉課
桑の実福祉作業所	(社福)桑の実福祉会	

施設名	指定管理者	担当課
ちびっこセンター	福島町区	児童家庭課
児童センター	(社福)市社会福祉協議会	
境児童センター		
市民プラザ	(財)市公共施設管理公社	商工労働課
文化会館		文化観光課
境総合文化センター		
華蔵寺公園遊園地		
青少年育成センター		



大豆とマカロニのミートソース煮

おいしい給食レシピ

作り方

- 1 玉ネギ・ピーマンを薄切りにし、ニンジンも千切りにする。ニンニクをすりおろす。
- 2 マカロニをゆでる。
- 3 鍋でサラダ油を熱し、豚ひき肉とすりおろしたニンニクをいためる。
- 4 玉ネギ、ニンジンを加えていためる。
- 5 少量の水を入れ、玉ネギとニンジンが柔らかくなるまで煮る。
- 6 ピーマン、ゆで大豆、Aを入れて煮る。
- 7 ゆでたマカロニを加え、よく混ぜる。

材料（4人分）

- |               |                  |
|---------------|------------------|
| 玉ネギ……………1/2個  | サラダ油……………大さじ1    |
| ピーマン……………2個   |                  |
| ニンジン……………1/3個 | ケチャップ……………大さじ5   |
| ニンニク……………1かけ  | トマトピューレ……………大さじ4 |
| マカロニ……………40g  | A コンソメ……………小さじ1  |
| 豚ひき肉……………120g | しょうゆ……………小さじ1    |
| ゆで大豆……………100g | こしょう……………少々      |

ウインナーと一緒にパンにはさんでホットドックにしたり、ドライのソースにしたり、いろいろな料理に利用できます。



栄養士からのひと言

休日の漏水などの連絡先

休日の漏水修繕などについては、竜宮浄水場（☎24-1760）または下記の水道指定工事店へ連絡してください。

12月20日(土)豊鉄水工業 ☎32-1526	12月28日(日)津久井設備 ☎62-3006
12月21日(日)丸橋設備 ☎25-2412	12月29日(月)吹上設備工業 ☎76-0406
12月23日(祝)三藤建設工業 ☎62-1726	12月30日(火)長瀬工業 ☎74-0484
12月27日(土)栗原建設 ☎25-6720	12月31日(水)丸新設備工業 ☎25-0554

スポーツ

運動施設使用調整会議を行います

平成21年度に、次の運動施設を大会で使う希望がある県内のスポーツ団体は、申し込みをしてから会議に出席してください。

できません 華蔵寺公園運動施設・第二市民体育館	市民体育館
平成21年2月13日(金)	平成21年2月20日(金)
午後2時開始	午後2時開始
会場 市民体育館	会場 市民体育館
申し込み・問い合わせ 平成21年1月16日(金)までに直接市民体育館(☎237015)	申し込み・問い合わせ 平成21年1月25日(日)までに直接市民体育館(☎62727)
あずま運動施設(あずま体育館・あずまスタジアム・サスタジアム)	あずま公民館
平成21年2月20日(金)午後2時開始	平成21年1月23日(金)までに直接あずま体育館(☎62727)

市民スキー競技大会

会場 あずま公民館	申し込み・問い合わせ 平成21年1月23日(金)までに直接あずま体育館(☎62727)
市民スキー競技大会	
受付時間 午前8時～8時30分	会場 丸沼高原スキー場(利根郡片品村)
参加料 高校生以上 1000円、中学生以下 500円	申し込み・問い合わせ 平成21年1月5日(月)正午までに参加料を添えてスポーツ振興課(市民体育館内、☎302)
性別は問いません	性別ごとに階級を分けて競います
ボードの部・大回転	年齢

平成20年度 税に関する中学生の標語優秀作品

問い合わせ 市民税課  
 【関東信越国税局長賞】  
 「高めよう 一人一人の 税意識」 高橋翔汰(赤堀中)  
 「税金は やさしさつまった みんなの力」 細野美笑(二中)  
 「納税は 社会参加の 第一歩」 酒井翠(境西中)  
 【群馬県知事賞】  
 「税金で地域が変わる、未来が変わる」 柿沼知枝(境南中)  
 【伊勢崎税務署長賞】  
 「支えます みんなの暮らし税金で」 須藤大貴(一中)  
 「税金で、社会を豊かに 心も豊かに」 五十嵐晴香(二中)  
 「税金で 築く未来と 夢ある明日」 中沢大輔(三中)  
 「税金で 支える社会 広がる笑顔」 高木祐里奈(殖中)  
 「納税は、一人一人の意識から」 小林杏奈(宮中)  
 「この税で 素敵な未来 作りたたい」 礪千彩香(四中)  
 「税金は 社会の一員 その証」 田口愛弥(赤堀中)  
 「税金で、みんなの夢を かなえよう」 塩島美鈴(あずま中)  
 「安心と 幸せ築く みんなの税」 岩崎隼斗(境北中)  
 「税金は 社会を創る 大きな力」 金井愛実(境西中)  
 「税金で つながるあした 広がる未来」 阿久沢楓花(境南中)  
 【伊勢崎税務署管内租税教育推進協議会長賞】  
 「市や町を みんなで守ろう 税金で」 佐藤龍一(一中)  
 「学ぼうよ 意外と知らない 税制度」 角田弘貴(三中)  
 「税金がはこぶ 夢と希望と 日本の未来」 黒沢身江(四中)  
 「税金で 豊かに広がる 未来の暮らし」 石田麻緒(赤堀中)  
 【伊勢崎県税務所長賞】  
 「消費税 僕等にできる 国づくり」 吉田勇介(三中)  
 「助け合う 未来に生かす 僕らの税」 高橋綾優(宮中)  
 「忘れないで 税を納めることの 大切さ」 新井翠(四中)  
 「税金は 小さなみんなの 大きな力」 佐藤佑樹(赤堀中)  
 【間税会長賞】  
 「税金は 未来をはぐくむ 宝物」 柴山優弥(宮中)  
 「税金は 未来をつくる 希望の光」 田村美樹(四中)  
 「税金を 納めてつくる 明るい未来」 金井夏希(境北中)  
 【伊勢崎市長賞】  
 「納めよう 未来の日本が 輝く為に」 坂口佳生(一中)  
 「税金で 明るい未来 よい暮らし」 仲村悠大(二中)  
 「納税で みんなに優しい 国づくり」 渡辺健太(三中)  
 「学ぼうよ 税を納める 大切さ」 丸橋春実(殖中)  
 「納税で 安心できる 国づくり」 栗原彩華(宮中)  
 「税金を 正しく使って 明るい社会」 岡戸大己(四中)  
 「税金が 守る支える みんなの町」 高月彩華(赤堀中)  
 「支えよう 未来と暮らしを 税金で」 荒木愛美(あずま中)  
 「税金が 日本を礎 夢未来」 藤本郁(境北中)  
 「税金で、笑顔があふれる明るい社会」 上山奈菜(境西中)  
 「税金は 未来の扉を 開く鍵」 町田阿祐実(境南中)



# あつまれ 元気キッズ

## 児童センター

### 読み聞かせの会

期日 12月20日(土)  
時間 午後2時開始  
内容 「つるかめ演劇部」の皆さんによる読み聞かせです  
申し込み 開始10分前から

### 星と音楽のつどい

期日 12月21日(日)  
時間 午後1時30分開場  
定員 100人(先着順)  
内容 プラネタリウムを見たり、歌を歌ったりします  
申し込み 12月10日(水)から直接または電話で

## プラネタリウム

今月の投影番組  
テーマ ウィンタースターズ~おうし座ストーリー~  
時間 土・日曜日=午前11時・午後1時30分・4時の3回

## 赤堀南児童館

### マジック&腹話術ショー

期日 12月6日(土)  
時間 午後1時30分~2時30分  
定員 100人(先着順)  
内容 佐藤勝彦さんによるマジックと腹話術です

### おはなしほっぺ

期日 12月18日(木)  
時間 午前11時開始  
対象 幼児とその保護者  
内容 紙芝居・絵本・わらべ歌遊びなど

## 赤堀・赤堀南・赤堀あさひ児童館

### 合同もちつき大会

期日 12月20日(土)  
雨天決行です  
時間 午後1時~3時  
会場 赤堀あさひ児童館  
定員 60人  
各児童館ごとに先着20人  
参加料 200円  
申し込み 各児童館に参加料を添えて詳しくは、各児童館へお問い合わせください

## 境児童センター

### ハンドメイドのクリスマス会

期日 12月13日(土)  
時間 午前11時~正午  
定員 100人(先着順)  
内容 母親クラブによるハンドベル演奏や人形劇などを楽しみます  
プレゼントもあります  
申し込み 開始30分前から

### おいもパーティー

期日 12月14日(日)  
時間 午後2時~3時  
定員 15人(先着順)  
内容 落ち葉を掃除した後、おいもの蒸しパンを食べます  
申し込み 開始30分前から

### マカロニ門松

期日 12月20日(土)・21日(日)・27日(土)  
時間 午前10時~午後4時  
内容 いろいろな形のマカロニを使って、お正月に飾るミニ門松を作ります

- 児童センター.....☎23-6463
- 赤堀児童館.....☎63-1001
- 赤堀南児童館.....☎62-8723
- 赤堀あさひ児童館.....☎63-1616
- さざんか児童館.....☎62-8880
- あやめ児童館.....☎62-9977
- きく児童館.....☎61-0600
- 境児童センター.....☎70-6100
- 境児童館どんぐり.....☎70-2415

### もうすぐお正月 しめなわ作り

あやめ児童館  
期日 12月25日(木)  
時間 午後1時開始  
申し込み 12月8日(月)から直接または電話で  
さざんか児童館  
期日 12月26日(金)  
時間 午後2時開始  
申し込み 12月8日(月)から直接または電話で  
きく児童館  
期日 12月27日(土)  
時間 午後1時開始  
申し込み 12月8日(月)から直接または電話で  
児童センター  
期日 12月27日(土)  
時間 午前10時開始  
申し込み 12月20日(土)から直接または電話で  
\* \*  
いずれも  
対象 小学生以上  
小学1・2年生は保護者同伴で参加してください  
定員 20人(先着順)  
参加料 100円

各児童館・児童センターでは、このほかにもいろいろな行事を予定しています。ぜひ一度、お問い合わせください。

### 12月の各児童館の休館日

日	月	火	水	木	金	土
	1	2	3	4	5	6
7	8	9	10	11	12	13
14	15	16	17	18	19	20
21	22	23	24	25	26	27
28	29	30	31			

☆ = 児童センター・境児童センター  
◆ = 赤堀各児童館・さざんか・あやめ・きく児童館  
♥ = 境児童館どんぐり  
♪ = 全館

## 冬の青少年 健全育成運動

12月15日(月)から平成21年1月31日(土)まで

推進目標  
子どもたちを健全に育成できる環境づくりを推進しよう



【地域の大人たちのつながりで、子どもたちが安全で、安心して暮らせる環境づくりを進めよう】  
通学路や公園などの遊び場に、周囲から死角となる場所はないか  
交通事故の発生する恐れはないか

【子どもたちの携帯電話やインターネット利用について、大人がしっかり目を向けよう】  
メールや掲示板にうそ、友達の悪口を書き込まない  
変なことや不審なメールがあったら親に知らせる  
アダルトサイトや出会い系サイトにアクセスしない  
インターネットで知り合った人には会わない  
問い合わせ 市民活動課(☎21-6712)

## 平成20年度 秋の叙勲 危険業務従事者叙勲 褒章

長年にわたり、社会のさまざまな分野で地道な活動を続け、地域社会や業界の発展に貢献した人の功績をたたえる、秋の叙勲・危険業務従事者叙勲・褒章が発表されました。

本市からは、次の皆さんが表彰されました。(敬称略)

### 叙勲受章者

【瑞宝単光章】  
木村龍之(77歳、伊勢崎製織製造業従事者、東本町)  
嶋口博明(75歳、元大洋電子(株)常務取締役技術部長、羽黒町)  
橋爪哲也(70歳、元市消防団分団長、三光町)

### 危険業務従事者叙勲受章者

【瑞宝双光章】  
品川忠弥(77歳、元伊勢崎佐波広域市町村圏振興整備組合消防正監、茂呂町二丁目)  
高野金恵(74歳、元警視正、国定町二丁目)

### 褒章受章者

【黄綬褒章】  
栗原綱(74歳、群馬中央青果(株)社長、境栄)



古沢由衣さん  
(東京福祉大学社会福祉学部2年)

いつも明るい笑顔で

## 大学生 ブログ

028

ENTER

本市の大学生が日々学んでいることや考えていること、将来の夢などを文章でつづるコーナーです

私は、小さいころから子どもが大好きで、将来は子どもとかかわれる仕事に就きたいと思っています。母が保育士ということもあり、家で子どもたちのさまざまな話を聞いてきたことも、進路選択のきっかけとなっています。そのため、

福祉や心理学の勉強ができ、また幼稚園教諭や保育士などの資格がとれる東京福祉大学を選んで進学しました。現在、大学では、保育士の資格取得を目指して頑張っています。2年生になって、保育の実践的な授業が増えてきており、先日は沐浴の仕方やおむつの替え方などを学びました。毎日新たな発見の連続で、充実した時間を過ごしています。3年生になると、保育所など施設での実習も始まりますが、今のうちに一つでも多くのことを身に付けられるよう、しっかりと学んでおきたいと


思います。また、昨年から大学祭実行委員会のメンバーとして、20人の仲間と一緒に、イベントの企画・運営や広報活動などに取り組んできました。大学祭は10月25日・26日に開催され、大勢の皆さんにご来場いただき、盛況のうちに幕を閉じることができました。振り返ってみると、メンバーや地域の皆さん、そのほかたくさんの人たちとかかわれたことは、大変貴重な経験となりました。二年間のさまざまな出来事が思い出され、今は充実感とともに、一抹の寂しさも感じています。

現在は、来年1月11日(日)に行われる成人式の実行委員として活動しており、着々と準備を進めています。式典の進行やイベントの企画など、メンバーといろいろ知恵を出し合って考えています。また、成人式には、久しぶりに会う友達も大勢出席すると思いますので、今からとても楽しみにしています。これらのいろいろな経験を生かし、将来につなげていきたいです。そして、大好きな子どもたちに負けないくらい、明るく元気な笑顔を心掛けて、何事にも取り組んでいきたいと思っています。




12月の


# 図書館インフォメーション

 **伊勢崎市図書館** ☎23-2346  
 休館日 水曜日と23日(祝)・25日(館内整理日)・29日(月)から平成21年1月3日(土)まで

人形劇団「やまいも」による人形劇「さんまのおふだ」  
 期日 12月20日(土)  
 時間 午後2時開始


おはなし会  
 期日 土曜日  
 時間 午後2時開始  
 内容 子どもボランティアと職員による絵本や紙芝居の読み聞かせ




 **境図書館** ☎74-0209  
 休館日 月曜日と23日(祝)・26日(館内整理日)・29日(月)から平成21年1月3日(土)まで

「たんぼの会」の皆さんによる読み聞かせ  
 期日 12月13日(土)  
 時間 午前11時開始  
 会場 境絹の館(境図書館隣)

子ども映画会  
 「ふたりはプリキュア 雪空のともだち」  
 期日 12月27日(土)  
 時間 午後2時開始




 **あずま図書館** ☎62-9988  
 休館日 月曜日と23日(祝)・26日(館内整理日)・29日(月)から平成21年1月3日(土)まで


名作映画劇場  
 「赤穂浪士」  
 期日 12月10日(水)  
 時間 午後1時30分開始

子どもアニメシアター  
 「トムとジェリーのくすみ割り人形」  
 期日 12月14日(日)  
 時間 午後1時30分開始

名作シアター  
 「ティム・バートのコープスブライド」  
 期日 12月21日(日)  
 時間 午後1時30分開始

 **赤堀図書館** ☎63-1200  
 休館日 第1・第3火曜日と26日(館内整理日)・29日(月)から平成21年1月3日(土)まで

「子馬の会」の皆さんによる読み聞かせ  
 期日 12月13日(土)  
 時間 午後2時開始  
 会場 赤堀芸術文化プラザロビー

 **市民プラザ図書室** ☎32-9488  
 休館日 9日(火)と24日(祝)・29日(月)から平成21年1月3日(土)まで

## 図書館で本を探すには?

各図書館には利用者が自由に本を検索できる端末(検索機)があります。端末の使い方が分からないときや本が見つからないときは、職員にお尋ねください  
 図書館ホームページからも本の検索ができます  
 URL <http://www.library.isesaki.gunma.jp/>



簡単に操作できます

# Health Information 保健

健康管理センター ☎23-6675  
 赤堀保健福祉センター ☎20-2210  
 あずま保健センター ☎62-9918  
 境保健センター ☎74-1363

### 母乳相談

期日 12月25日(木)  
 受付時間 午前9時~10時  
 電話予約をお勧めします  
 会場 健康管理センター  
 用意する物 母子健康手帳・タオル  
 問い合わせ 健康管理センター

### 両親学級

期日 平成21年1月9日(金)・20日(火)  
 受付時間 午前9時~9時30分  
 9日は、受付時間内にビデオ

### おを上映します

会場 あずま保健センター  
 対象 もうすぐお父さん・お母さんになる人  
 定員 20組程度(先着順)  
 定員を超えた場合は、別の会場への参加をお願いすることがあります  
 内容 9日「お産の経過や補助動作・沐浴実習・妊婦体験など」、20日「講義「妊娠中からの食生活」・先輩ママとの交流」  
 用意する物 9日「バスタオル、母子健康手帳・筆記用具」  
 は毎回動きやすい服装で参加して

### 前立腺がん個別検診

期間 平成21年1月5日(月)から2月28日(土)まで  
 会場 登録医療機関  
 対象 市内に在住の大正13年4月2日から昭和34年4月1日までに生まれた男性  
 本年度、前立腺がん検診を受けた人は除きます  
 内容 問診・血液検査

### 肝炎ウイルス個別検診

期間 平成21年1月5日(月)から2月28日(土)まで  
 会場 登録医療機関  
 対象 市内に在住の昭和13年4月1日から昭和44年3月31日までに生まれた人  
 過去に肝炎検査を受けたことのある人・肝臓病治療中の人は除きます  
 内容 B型・C型肝炎ウイルス検査(血液検査)、問診  
 受診料 無料  
 申し込み・問い合わせ 12月15日(月)から各保健センター

### 在宅看護師カムバック作戦

保健師・助産師・看護師の資格を持っていて、現在家庭にいたりなど、看護職に就いていない人に資格を活用してもらうため、「ナースバンク」への登録をお願いしています  
 問い合わせ  
 各保健センター  
 県看護協会 ☎027-695565  
 伊勢崎保健福祉事務所 ☎5066

## いきいき健康 34 インフルエンザの予防

インフルエンザの流行に備え、今からインフルエンザにかからないように日ごろの習慣を見直しましょう。また、かかってしまったら、他人にうつさないように注意しましょう。

### 手洗いとうがいの実施

外出後は、せっけんをしっかりと泡立てて、丁寧に手を洗いましょう。注意して洗うところは、次の5か所です。

手のひら 手の甲 指と指の間 指先 手首  
 うがいの基本は、口とのどを別々に行うことです。  
 まず先に、口の中をゆすぎます。その次に、水を口に含み上を向いて10秒くらいガラガラとうがいをします。これを2~3回繰り返しましょう。

### せきエチケット

せき・くしゃみが出るときは、ティッシュなどで口と鼻を覆い、人がいる方を向かないようにし、できれば1m以上の距離をおきましょう。  
 せき・くしゃみの際に口を覆った手は、すぐに洗いましょう。  
 せきが始めたら、マスクを着用しましょう。また、普段からマスクを着けるのも、感染予防に効果的です。

インフルエンザは、急激に発症します。初期症状は、頭痛と寒けです。主な症状は、39度~40度の発熱や関節痛・筋肉痛などの全身症状、せき、のどの痛み、鼻水などです。

【健康川柳紹介】  
 手を使い 頭も使い 老化予防