



証明手数料	
証明	金額
印鑑証明書	300円
印鑑登録	200円
住民票・除籍の写し	300円
戸籍の全部事項証明書(戸籍謄本)	450円
戸籍の個人事項証明書(戸籍抄本)	450円
開かれた戸籍の全部事項証明書(除籍謄本)	750円
開かれた戸籍の個人事項証明書(除籍抄本)	750円
改製原戸籍	300円
戸籍の附票	300円
開かれた戸籍の附票	350円
管理証明書	300円
その他の証明(身分証明書等)	300円
市税証明書	300円
課税証明書	300円
非課税証明書	300円
課税証明書	300円~
市税・市費証明書	300円~
市費証明書	300円
市費証明書	300円

11月18日、市民サービスセンターあずまが、西小保方町のスマーク内にオープンしました。住民票や印鑑証明、所得証明、納税証明などの各種証明書の発行のほか、市税の納付もできます。訪れた皆さんからは、「買い物の際にも気軽に寄れて便利です」との声が聞こえてきました。

200812月16日号 No.96

人口と世帯(12月1日現在)
 ■人口 211,822人(男105,946人・女105,876人)
 ■世帯数 79,209戸

主な内容

- 《特集》地デジ p.2~3
- 本市の財政状況 p.4~5
- 人事行政の運営状況を公表します p.6~8
- 土地・建物・償却資産の申告を忘れずに p.10
- 年末年始の休み p.11
- 年末年始のごみの収集と持ち込み p.12

魅力ある高校生インタビュー No.007

明日へジャンプ

文字は自分を映し出す鏡 書の道を進み続ける

市立伊勢崎高等学校 3年 田中 允侑子 さん



書道部で部長を務めている田中允侑子さん。柔和な人柄の彼女ですが、いざ筆を握ると、鋭く真剣な表情に変わります。

「文字には、書いた人の性格や、書いたときの心情がそのまま表れます。だから、書くときは集中して、文字に心を込めるんです」

時には、何度書いても思いどおりに書けないことがあるそうです。

「うまく筆が動かないときもあります。気持ちが悪く落ちていない証拠なんですよね。行き詰まったときは、気分転換に、大声で叫ぶこともあるんですよ」

笑って話す彼女ですが、自分のイメージを完璧に表現できないときに、もどかしさを感じる話からは、芸術家の雰囲気を感じられました。

彼女は本年8月、本県で開催された「ぐんま総文(第38回全国高等学校総合文化祭)」で、書道部門の副実行委員として、部門別の開会式や交流会を運営しました。

「企画の段階から、他校の生徒たちと協力して、生徒が中心となって取り組みました」



プロフィール
 たなか・まゆこ
 小学校2年生のときに書道を始め、これまで多くの書道展で賞を受賞してきた。昨年は、島根県で行われた総文にも出品した。好きな言葉は「継続は力なり」。続けることが力になると、日々書道に打ち込んでいる。

全国から生徒が集まってきた交流会での司会は、事前に県庁でアナウンス講習会を受講して臨んだこともあり、特に印象深かったそうです。

「司会をしたときは、緊張で頭が真っ白になってしまいましたが、練習を思い出して張りました。ぐんま総文での活動は、他校の生徒と協力したこと、同じ書道で頑張っているたくさんの人と出会えたこと、すべて一生の宝物です」

彼女が本気で書道に向き合ってきたからこそ、たくさんのすてきな宝物に出会えたのでしょう。

明日へジャンプのコーナーを担当し、毎月市内の高校を回っています。毎回魅力たっぷりの高校生に会うことができ、いつも楽しく取材をさせてもらっています。

インタビューでは、もちろん皆さんが熱中していることなどを聞くのですが、打ち解けて会話ができるように、雑談を交えたりもします。今の高校生がどんなことを考えているのか聞くことができる雑談は、インタビューの楽しみの一つとなっています。(さ)

編集後記

伊勢崎オート

【場外発売】浜松市営第10回1節(浜松)
 12/24 ● 25 ● 26

【場外発売】スーパーフェスタ2008SG第23回スーパーフェスタ王座決定戦(川口)
 12/27 ● 28 ● 29 ● 30 ● 31

第4回大手文蔵杯争奪戦
 1/2 ● 3 ● 4 ● 5 ● 6

【場外発売】川口市営第11回1節(川口)
 1/7 ● 8 ● 9

地デジの受信方法

地デジを満喫したい人

地デジ対応テレビに買い換える

現在アナログ放送用のテレビを使っている人は、地デジ対応のテレビに買い換えると、地デジの特徴であるデジタルハイビジョン放送やデータ放送を楽しむことができます。



地デジ対応テレビ(液晶テレビ・プラズマテレビなど)
大きさ 13型～50型程度
価格 約4万円～60万円程度

手軽に地デジを見たい人

デジタルチューナーを買い足す

現在使っているアナログ放送用のテレビに、デジタルチューナーやデジタルチューナー内蔵の録画機器を買い足せば、地デジが見られます。

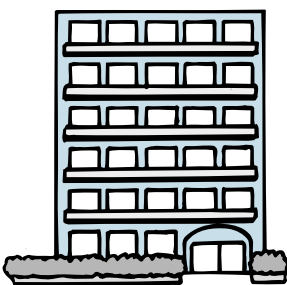


デジタルチューナー
価格 約2万円～10万円程度
デジタルチューナー搭載録画機器
価格 約6万円～30万円程度

集合住宅やケーブルテレビの人

まずは問い合わせを

アパートやマンションにお住まいの人は大家や管理会社に、ケーブルテレビを利用している人はケーブルテレビ会社にお問い合わせください。



地デジを見るには

UHFアンテナと、デジタルチューナー内蔵の機器(地デジ対応テレビや録画機器など)またはデジタルチューナーがあれば、すぐに地デジを視聴できます。左記の中から自分に合った方法を選んで地デジをお楽しみください。



地デジで電波の活用範囲が広がります

地デジって何だろう

地デジ(地上デジタル放送)とは

テレビ放送は、映像や音声などを電気信号に変換したテレビ信号を、電波に乗せて伝送することで行います。

地デジは、テレビ信号をデジタル化することで、これまでのアナログ放送よりも多くの情報を一度に伝送できる、新しいテレビ放送です。

アナログ放送が地デジに変わる理由

地デジの大きな目的のひとつは、電波の有効活用です。アナログ放送では、チャンネルを4チャンネル、6チャンネルとひとつ飛ばしにして、



隣同士の電波の混信を防いできました。しかし、テレビ放送や通信などに使える電波はもう目いっぱいになっていて、アナログ放送のままでは、もうこれ以上チャンネルを増やすことができなくなってしまいました。一方、地デジにすると、混信しにくくなるので、アナログ放送で使えなかったチャンネルも使えるようになります。そのため、今までテレビで目いっぱい使っていた電波が、ほかの用途に使えるようになるのです。空いたチャンネルは、今後の更なる情報通信技術活用社会、情報化社会の進展のため、防災・医療・交通事故防止・携帯電話や高速インターネットなど、さまざまな分野で活用できるようになります。

平成23年7月24日(日)に、アナログテレビ放送(アナログ放送)は終了し、地上デジタル放送(地デジ)に完全に移行します。それまでに、すべてのテレビを地デジ対応にする必要があります。皆様のご理解とご協力をお願いします。

地デジ機器を買うときは

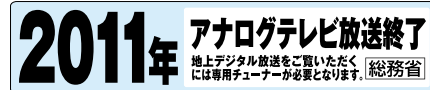
現在市販されているテレビや録画機器などが、地デジに対応しているかどうかを見分けるには、地上デジタルチューナー搭載ロゴマーク(右図)を目印にしてください。

アナログ放送だけに対応しているものには、アナログ放送告知終了シール(右図)がはられて販売されています。アナログ放送終了後も使う場合は、デジタルチューナーなどが必要になります。

機器によって機能・特徴がいろいろありますので、詳しくは店頭でお確かめください



地上デジタルチューナー搭載ロゴマーク



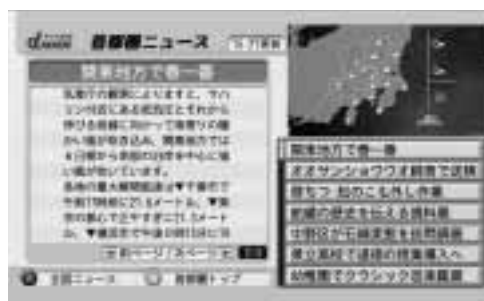
アナログ放送終了告知シール

もっときれいに、便利に、楽しく

地デジが始まることで、高品質な映像と音声のデジタルハイビジョン放送を楽しめるだけでなく、いろいろなメリットが得られます。ここでは、その一例を紹介します。映像・音声の劣化が少なくなります。

高い建造物などに影響されて起こるゴースト障害や、雑音による映像・音声の乱れがなくなります。いつでも、ニュースや天気予報が見られます。

データ放送により、リモコンのボタンを操作するだけで、暮らしに役立つ情報などを見ることが出来ます。



データ放送の画面

クイズ・アンケートなどの双方向番組が楽しめます。インターネットとつないだ双方向サービスで、視聴者参加型の番組が楽しめます。高齢者や障害者へのサービスが充実します。

字幕放送が楽しめます。番組によっては、生放送も字幕で楽しむことができます。ドラマの筋書きなどを音声で楽しむことができます。音声速度も替えられます。音声速度をゆっくりした速度で聞くことができます。受信機によって、機能が利用できない場合があります。



テレビをインターネットに接続すれば、自宅にいながらにして番組に参加できます

悪質な地デジ詐欺にご注意を

地デジに関する誤った情報などを口実に関連商品・サービス売りつける悪質商法が全国的に起きています。地デジに関してテレビ局や関係機関がお金を請求することは一切ありません。このような請求を受けたときは、すぐに支払わず、市消費生活センターなどにご相談ください。問い合わせ 市消費生活センター (20)7300

地デジをもっと知りたいときには

総務省地上デジタルビジョン放送受信相談センター (0570-07-0101)

IP電話など、この電話番号でつながらない場合は、 (03-4334-1111)

期日・時間 平日 午前9時～午後9時

土・日・祝日 午前9時～午後6時

デジタル放送推進協会ホームページ <http://www.dpa.or.jp/>

【市有財産の現在高】

(平成20年9月30日現在)

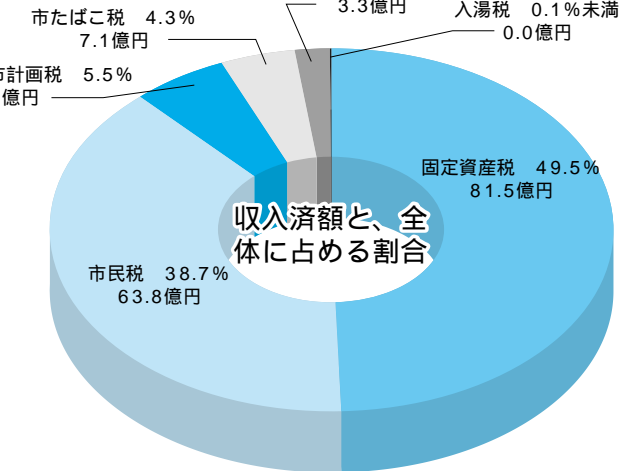
土地	4,736,802㎡	債権	2億9672万円
建物	665,038㎡	有価証券	8276万円
基金	127億8400万円	出資による利権	5億2984万円

【市民の負担の状況】

(平成20年9月30日現在)

市民1人が負担した税金	7万7905円
市民1人に使われた市のお金	13万2067円
1世帯あたりが負担した税金	20万8509円
1世帯あたりに使われた市のお金	35万3470円
人口	211,592人
世帯数	79,057世帯

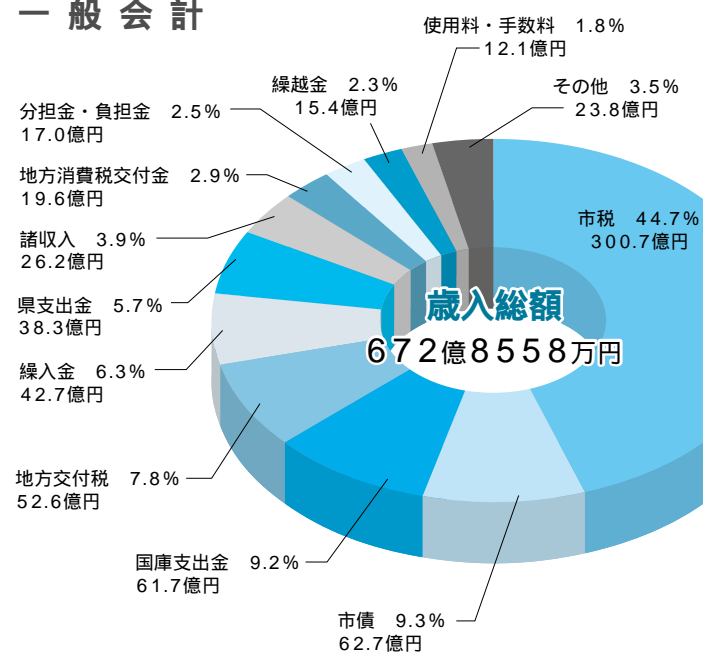
【市税の収入状況】



平成19年度 決算報告

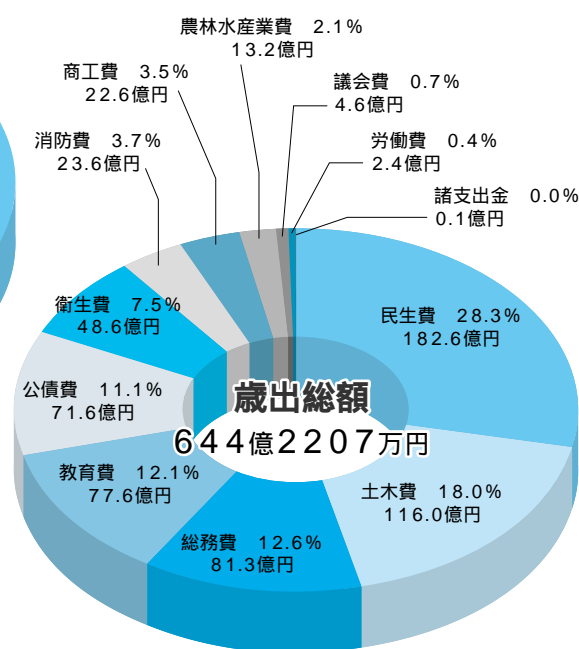
平成19年度の各会計決算が、監査委員の審査を経て、9月の市議会定例会で認定されました。一般会計および特別会計の決算は次のとおりです。

一般会計



歳入・歳出決算額の差額は28億6351万円

歳入歳出決算額の差額のうち、13億円を基金として積み立て、15億6351万円を平成20年度一般会計へ繰り越しました。



特別会計

会計名	歳入決算額	歳出決算額
国民健康保険	203億7481万円	201億3727万円
小型自動車競走事業費	203億2381万円	203億7043万円
老人保健	139億6457万円	140億8303万円
介護保険	103億4061万円	98億4589万円
下水道事業費	57億5328万円	56億1523万円
学校給食センター事業費	18億7431万円	18億5638万円
農業集落排水事業費	8億5835万円	8億3321万円
介護サービス事業費	1億9272万円	1億9272万円

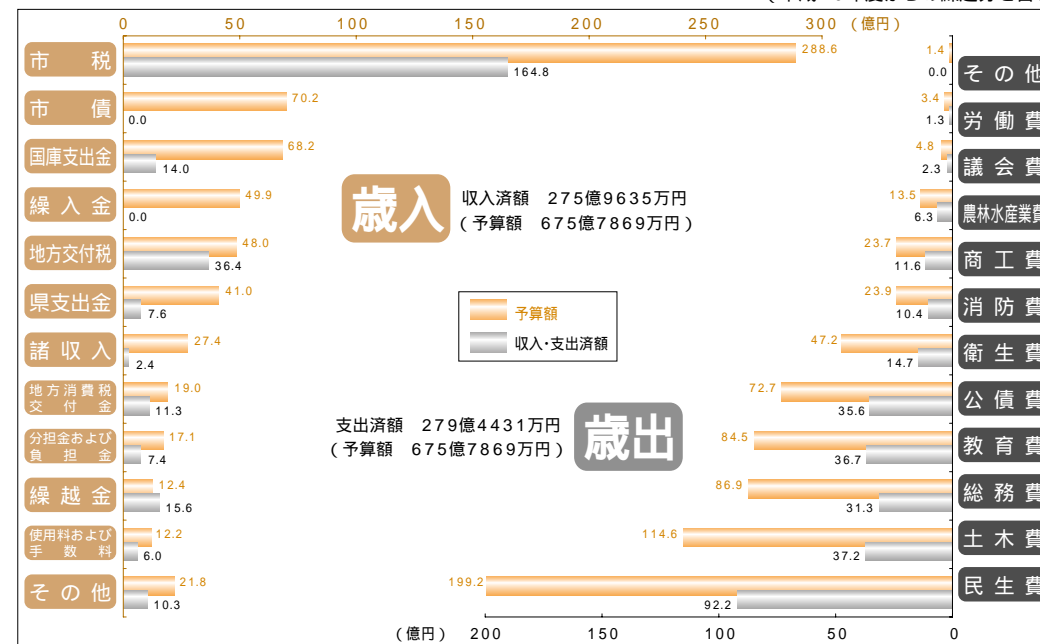


平成20年度上半期 財政状況

「伊勢崎市財政状況等の公表に関する条例」に基づき、平成20年度上半期(4月1日~9月30日)の予算執行状況をお知らせします。

一般会計

(平成19年度からの繰越分を含む)



特別会計

(平成19年度からの繰越分を含む)

会計名	予算額	歳入		歳出	
		収入済額	予算対比	支出済額	予算対比
小型自動車競走事業費	203億9467万円	115億5058万円	56.6%	107億2534万円	52.6%
国民健康保険	203億3405万円	74億5045万円	36.6%	83億3624万円	41.0%
介護保険	106億9070万円	52億5422万円	49.1%	40億5891万円	38.0%
下水道事業費	46億5684万円	17億2865万円	37.1%	18億2504万円	39.2%
学校給食センター事業費	18億1945万円	8億5976万円	47.3%	7億2462万円	39.8%
後期高齢者医療	16億732万円	7億5005万円	46.7%	5億779万円	31.6%
老人保健	14億1538万円	13億3920万円	94.6%	13億7851万円	97.4%
農業集落排水事業費	11億995万円	5億2614万円	47.4%	4億1532万円	37.4%
合計	620億2836万円	294億5905万円	47.5%	279億7177万円	45.1%

事業会計

会計名	勘定区分	収入			支出		
		予算額	収入済額	予算対比	予算額	支出済額	予算対比
水道事業	収益的収入および支出	39億7609万円	19億3717万円	48.7%	40億9390万円	14億3284万円	35.0%
	資本的収入および支出	8億4184万円	131万円	0.2%	22億2107万円	10億8490万円	48.9%
農業共済事業	収益的収入および支出	2億8706万円	6070万円	21.1%	2億8706万円	8006万円	27.9%
	資本的収入および支出	113億2056万円	57億1424万円	50.5%	125億8243万円	53億4636万円	42.5%
病院事業	収益的収入および支出	8億249万円	1億4124万円	17.6%	18億632万円	3億9179万円	21.7%
	資本的収入および支出	2億4300万円	1億940万円	45.0%	2億4300万円	1億256万円	42.2%
訪問看護事業	収益的収入および支出	5800万円	3291万円	56.7%	5800万円	2541万円	43.8%

本市の財政状況

皆さんから納めていただく税金や国・県からの補助金は、さまざまなお金に活用されています。今回は、平成20年度上半期財政状況、平成19年度決算報告をお知らせします。なお、金額は端数処理しています。詳細は、市ホームページをご覧ください。問い合わせ 財政課(内線5451)



2 職員の給与の状況

(1) 人件費の状況 (平成19年度普通会計決算)

住民基本台帳人口 (平成20年4月1日現在)	歳出額(A)	実質収支	人件費(B)	人件費率 (B/A)	(参考)平成18年度 の人件費率
198,651人	65,396,851千円	2,526,860千円	13,364,446千円	20.4%	21.7%

(2) 職員給与費の状況 (平成19年度普通会計決算)

給与費				
給料	職員手当	期末・勤勉手当	計	一人当たりの給与費
6,065,806千円	1,106,559千円	2,508,247千円	9,680,612千円	6,119千円

職員手当には、退職手当を含みません

(3) 職員の平均年齢、平均給料月額状況 (平成20年4月1日現在)

一般行政職				技能労務職		教育職(高等学校)	
本市		国		平均年齢	平均給料月額	平均年齢	平均給料月額
43.1歳	343,382円	41.1歳	325,113円	49.2歳	321,028円	39.4歳	371,354円

(4) 職員の初任給の状況 (平成20年4月1日現在) (5) 職員の経験年数別・学歴別平均給料月額の状況 (平成20年4月1日現在)

区分	本市	国	区分	経験年数10年	経験年数15年	経験年数20年	
一般行政職	大卒	172,200円	172,200円	大卒	263,214円	313,325円	360,138円
	高卒	140,100円	140,100円	高卒	-	277,700円	310,700円
			技能労務職	高卒	-	-	-
			教育職(高等学校)	大卒	-	374,816円	411,944円

「-」は該当者がありません

(6) 一般行政職の級別職員数の状況 (平成20年4月1日現在)

区分	1級	2級	3級	4級	5級	6級	7級	8級
標準的な職務内容	主事技師	主任	主査	副主幹 担当主幹	担当主幹	課長	課長 副支所長	部長 支所長
職員数(人)	21	114	396	243	160	63	30	19
構成比(%)	2.0	10.9	37.9	23.2	15.3	6.0	2.9	1.8

標準的な職務内容とは、それぞれの級に該当する代表的な職務です
職員数は、市給与条例に基づく給料表の級区分による人数です

(7) 職員の手当の状況

期末手当・勤勉手当 (平成19年度分)			
本市		国	
期末手当	勤勉手当	期末手当	勤勉手当
3.0月分	1.45月分	3.0月分	1.45月分
職制上の段階、職務の級などによる加算措置 役職加算=5~20% 管理職加算=無		職制上の段階、職務の級などによる加算措置 役職加算=5~20% 管理職加算=10~25%	

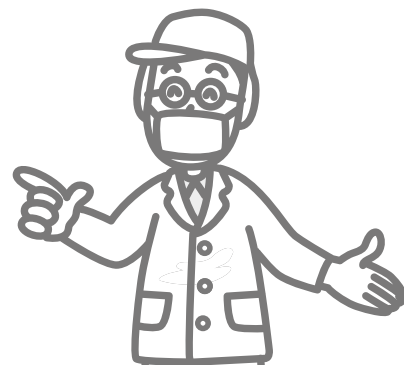
特殊勤務手当 (平成19年度普通会計決算)

支給実績	21,424千円
支給職員1人当たり平均支給年額	63,572円
職員全体に占める手当支給職員の割合	19.0%
手当の種類(平成20年4月1日現在)	14種類

時間外勤務手当 (平成19年度普通会計決算)

支給実績	348,558千円
支給職員1人当たり平均支給年額	324千円

退職手当 (平成20年4月1日現在)			
本市		国	
自己都合	勤奨・定年	自己都合	勤奨・定年
勤続20年	23.50月分 30.55月分	勤続20年	23.50月分 30.55月分
勤続25年	33.50月分 41.34月分	勤続25年	33.50月分 41.34月分
勤続35年	47.50月分 59.28月分	勤続35年	47.50月分 59.28月分
最高限度額	59.28月分 59.28月分	最高限度額	59.28月分 59.28月分



1 職員の任免および職員数に関する状況

(1) 職員の任免の状況

採用試験の実施状況 (平成19年度)					
職種	職種	申込者数(人)	一次受験者数(人)	一次合格者数(人)	採用者数(人)
事務職	事務	330	258	29	11
	事務	15	15	6	4
技術職	土木	18	17	7	4
	電気	6	6	4	0
	保健師	33	29	6	4
	実務経験者	6	6	4	4
	幼稚園教諭	63	52	11	4
消防職	消防吏員	43	36	16	8
	救急救命士資格者	10	9	7	4
医療職	看護師	85	75	71	58
	薬剤師	11	10	5	3
	診療放射線技師	19	19	3	1
	作業療法士	1	1	1	1
	臨床心理士	7	7	5	2

事務職のうち、事務は大卒程度、事務は高卒程度の試験です

退職者数 (平成19年度)

定年退職	勤奨退職	普通退職	死亡退職	分限免職	懲戒免職	合計
49人	22人	58人	3人	0人	0人	132人

(2) 職員数の状況

部門別職員数の状況 (各年4月1日現在)

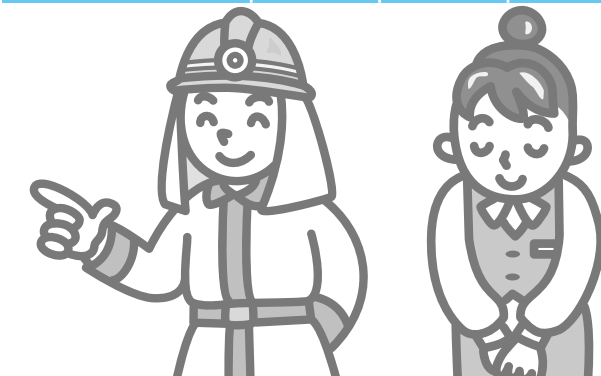
部門	区分	職員数(人)		対前年増減数	
		平成19年	平成20年		
普通会計部門	一般行政部門	議 会	14	13	1
		総 務	270	269	1
		税 務	114	115	1
		民 生	244	233	11
		衛 生	91	91	0
		労 働	2	2	0
		農林水産	52	55	3
		商 工	23	16	7
		土 木	190	186	4
		小 計	1,000	980	20
公営企業等 会計部門	教 育 部 門	342	337	5	
	消 防 部 門	240	242	2	
小 計		1,582	1,559	23	
公営企業等 会計部門	病 院	673	706	33	
	水 道	50	46	4	
	下 水 道	38	40	2	
	そ の 他	128	126	2	
	小 計	889	918	29	
合 計		2,471	2,477	6	



年齢別職員構成の状況 (平成20年4月1日現在)

区 分	職員数(人)
20歳未満	4
20~23歳	113
24~27歳	202
28~31歳	294
32~35歳	331
36~39歳	271
40~43歳	201
44~47歳	196
48~51歳	246
52~55歳	350
56~59歳	264
60歳以上	5
合 計	2,477

職員数は、常勤の一般職員(教育長を含む)で、臨時・非常勤の職員は含みません



人事行政の運営状況を公表します

市の人事行政運営における公正性、透明性を高めるため、「市人事行政の運営等の状況の公表に関する条例」に基づき、職員の任用や職員数、給与などについて、平成19年度の概要などを公表します。
問い合わせ 職員課(内線5319)



市民に親しまれるサービスを目指します

特別職の報酬などの状況 (平成20年4月1日現在)

区分	給料月額など	期末手当	退職手当(算定方法)
市長	1,015,000円	4.45月分 (平成19年度支給割合)	給料月額 × 在職月数 × 60/100
副市長	855,000円		給料月額 × 在職月数 × 40/100
議長	555,000円		
副議長	505,000円		
議員	485,000円		

退職手当は、任期ごとに支給されます

その他の手当 (平成20年4月1日現在)

区分	本市	国の制度との異同
扶養手当	1 配偶者 = 月額 13,000 円 2 配偶者以外の扶養親族 = 1 人につき月額 6,500 円 3 満 16 歳の年度初めから満 22 歳の年度末までの子がいる場合 = 1 人につき月額 5,000 円加算	国に同じ
住居手当	1 借家・借間の場合 = 家賃が月額 12,000 円を超える場合に、家賃の額に応じて支給 (月額 27,000 円を限度) 2 自己所有住宅の場合 = 月額 2,500 円	1 国に同じ 2 一部異なる (支給期間が異なるが金額は同じ)
通勤手当	1 交通機関を利用する場合 = 6 か月定期などの価格による一括支給 (月額 55,000 円を限度) 2 交通用具を利用する場合 = 通勤距離に応じて支給 (月額 24,500 円を限度)	1 国に同じ 2 一部異なる (通勤区分が異なるが限度額は同じ)
管理職手当	給料表別、職務の級別、職員の区分別に定められた金額 46,300 円 ~ 94,000 円 (行政職)	一部異なる (国は、46,300 円 ~ 139,300 円)
休日勤務手当	勤務 1 時間あたりの給与額に 135/100 を乗じて得た額	国に同じ

6 職員の研修および勤務成績の評定の状況

- (1) 研修制度の概要
職員一人ひとりの能力の向上を図り、個性豊かで地域の特色を生かしたまちづくりに貢献できる職員の養成を図っています。
職場研修
一般研修 (階層別研修、基本研修)
専門研修
派遣研修 (国内派遣研修)
特別研修
- (2) 勤務成績の評定の状況
人事考課制度により実施しています。
定期考課 = 管理職を対象に年に1回実施。主に人事異動、特別昇給・昇任・昇格に反映
臨時考課 = 一般職員を対象にして年に1回実施。主に定期昇給に反映

7 職員の福祉および利益の保護の状況

- (1) 職員の健康の保持増進対策
健康診断・健康相談・メンタルヘルス研修など
- (2) 安全衛生に関する事項
職員衛生委員会の開催・職場衛生巡視・予防接種 (B型肝炎) など
- (3) 公務災害補償の概要
公務災害 (傷病) = 10 件、通勤災害 (傷病) = 1 件

8 公平委員会の業務の状況

- (1) 勤務条件に関する措置の要求の状況
該当なし
- (2) 不利益処分に関する不服申立ての状況
該当なし

3 職員の勤務時間その他の勤務条件の状況

- (1) 勤務時間
午前 8 時 30 分から午後 5 時 15 分まで
(休憩時間を除く。1日あたり 8 時間、週 40 時間勤務)
勤務場所によって異なります
- (2) 年次有給休暇
1 年につき 20 日間付与
平均使用日数 = 11.9 日
- (3) 育児休業および部分休業の取得状況
育児休業 = 45 人、部分休業 = 1 人
- (4) 介護休暇
介護休暇 = 1 人

4 職員の分限および懲戒処分の状況

- (1) 分限処分者数
心身の故障による休職者 = 10 人
- (2) 懲戒処分者数
道路交通法違反関係 = 停職 1 人
= 戒告 1 人

5 職員のサービスの状況

- (1) 営利企業などの従事状況
公務に影響を及ぼさないと判断できるものについては、任命権者の許可を得て営利企業などに従事することができます。主なものとしては、消防団員や統計調査員などがあります。
- (2) 職務に専念する義務の特例に関する条例による免除の状況
人間ドックの受診などの際に、職務に専念する義務を免除しています。

四ツ葉学園ニュース10

学校見学会に多数の参加者が集まりました

10月19日(日)・26日(日)の2日間に開催した、四ツ葉学園の学校見学会に、900人を超える6年生の児童と保護者の皆さんにご参加いただき、校内施設の見学と入学者選抜の詳細説明を行いました。
今回は、学校見学会に参加した皆さんから寄せられた感想と制服、入学者選抜の手続きを紹介し、お問い合わせ 教育プラン推進担当課(内線2407)

入学者選抜に向けては、普段の学校の授業で、自分の考えを持つことや、学校内外の活動にしっかり取り組みながら、自分の考えをまとめることが大切だと分かりました。

(児童Aさん)

濃い紺色に2つのオリジナルボタンが輝くプレザースタイルの制服

(保護者Cさん)

一番良かったのは、四ツ葉学園の先生に会えたことです。校長先生から5人の先生を紹介していただき、どの先生も熱心に子どもを指導してくれると感じました。制服も清潔感のあるすてきなデザインだと思えます。



入学者選抜の手続き

〔出願手続き〕

期日 平成21年1月14日(水) 15日(木)
時間 午前9時~午後4時
出願方法 入学願書・志願理由書・調査書・納入通知書・受検料2200円(現金)を在籍する小学校長を経由して中等教育学校長に提出してください
〔入学者選抜〕
会場 四ツ葉学園中等教育学校
検査方法 適性検査 (問題解決能力・思考力・判断力などの能力をみます)、パーソナルプレゼンテーション(自分の考えをまとめて口頭で表現する能力をみます)
〔合格者発表〕
期日 平成21年2月2日(月) 午前10時に、市ホームページ上に合格者の受検番号を掲載します。午後1時には、校内に掲示します。なお、選抜結果通知書については、2月2日(月)に各小学校長あてに発送します

詳しくは、四ツ葉学園のホームページ (http://www.yotsuba-s.gsn.ed.jp/) をご覧ください

Mayu Dome 子供のもり公園伊勢崎 31-3778 http://www.mayu-dome.jp

体験学習名	期日・時間	対象	定員	内容	参加料	申し込み
草木染	平成21年1月11日(日) 午後1時30分	4歳から中学生までとその保護者	15人	身近な草木を使って、ハンカチを染める草木染の体験をします	200円	12月26日(金) 午前9時30分から
ネイチャーゲーム	平成21年1月12日(祝) 午後1時30分		10人	簡単なゲームを通して、公園の自然とふれあいます	無料	
UVビーズのストラップ作り	平成21年1月18日(日) 午後1時30分	小・中学生とその保護者	20人	日光に当たると色が変わるビーズを使ってストラップを作ります	200円	
科学実験隊(静電気)	平成21年1月25日(日) 午後1時30分	小・中学生	20人	身の回りの空気や静電気を感じる科学マジックを楽しみます	100円	

平成21年1月24日(土)午前10時から、季節のべったんラリーを実施します。参加料・申し込みは必要ありませんので、お気軽に受付にお越しください
各体験学習とも小学3年生以下は保護者の付き添いが必要です。参加料はお釣りがないようにご注意ください

今月の休館日...23日を除く火曜日と24日(水)・25日(木) 平成21年1月の休館日...火曜日と14日(水) 年末年始の休館日...12月29日(月)から平成21年1月4日(日)まで

年末年始の休みにご注意ください

市役所は、年末は12月26日(金)まで 年始は1月5日(月)から

年末年始の休み

は休みです

	12月 27日(土)	28日(日)	29日(月)	30日(火)	31日(水)	1月 1日(祝)	2日(金)	3日(土)	4日(日)
市民課(内線5121) または各支所市民課	市民課 = 午前9時 ~午後3時 各支所 = 午前9時 ~午後0時15分		出生届・死亡届・婚姻届などは、東館1階直室および各支所で受け 付けます(各支所の受付時間 = 午前8時30分~午後5時15分)				市民課 = 午前9時~午後3時 各支所 = 午前9時~午後0時15分		
市民サービスセンター・宮子 (☎20-7000)	平常どおり								平常どおり
市民サービスセンターあずま (☎30-7676)	平常どおり								平常どおり
コミュニティバスあおぞら 交通政策課 (☎20-3458)	平常どおり								平常どおり
水道局 (☎30-1230)	水道の漏水修繕は竜宮浄水場(☎24-1760)または休日当番店へ アパートなどで水が出ない場合は、大家または不動産会社へお問い合わせください								
いせさき聖苑 (☎21-0500)	平常どおり			平常どおり					
さかい聖苑 (☎70-6000)	平常どおり			平常どおり					
華蔵寺公園遊園地 (☎25-4478)	平常どおり								平常どおり

ふくしプラザ

機能訓練室の利用案内

期日・時間
月・水曜日 午後1時~4時
土・日曜日 午前10時~午後3時

内容 血圧測定・健康相談・個別訓練・運動器具を使った自主訓練および介護指導など
土・日曜日は自主訓練だけです。家族の人と一緒に参加してください

申し込み 直接または電話で事前に予約をしてください
初めて利用する人は、利用申請書を提出後に相談を行い利用開始となります

1月の軽スポーツ教室

期日・内容
8日(木) スマイルボウリン
15日(木) フォークダンス
22日(木) 卓球
29日(木) スマイルボウリン

時間 午後1時30分~3時30分

対象 市内に在住のおおむね60歳以上の人

参加料 無料

健康相談
体脂肪・血糖値などの測定も行います。健康手帳をお持ちください。

期日 平成21年1月8日(木)
22日(木)

時間 午後1時30分~2時30分

会場 3階健康相談室

おとしよりなんでも相談
期日 平成21年1月8日・15日・22日・29日の木曜日
時間 午前10時~午後3時
会場 3階福祉情報センター
相談電話 (26)7744

今月の休館日
火曜日と24日(水)
28日(日)は、施設の利用はできません
平成21年1月の休館日
火曜日と12日(祝)
4日(日)は、施設の利用はできません
年末年始の休館日
29日(月)から平成21年1月3日(土)まで

☎26-7733
☎26-7734

住宅用地の特例(専用住宅の例による)

固定資産税	小規模住宅用地	200m ² まで	評価額の6分の1
	一般住宅用地	200m ² を超える部分	評価額の3分の1
都市計画税	小規模住宅用地	200m ² まで	評価額の3分の1
	一般住宅用地	200m ² を超える部分	評価額の3分の2

平成21年1月1日現在、住宅を建て替え中の敷地で、次の要件をすべて満たす場合は、申告することで、「住宅用地の特例」が適用され、税が軽減されます。

敷地が平成20年1月1日現在、住宅用地であったこと
住宅の建設が平成20年中に着手され、平成21年12月31日以前に完成すること
建て替えが、同一の敷地内で行われていること
平成20年1月1日現在と平成21年1月1日現在の土地の所有者が、同じ人であること
平成20年1月1日現在と平成21年1月1日現在の住宅の所有者が、同じ人であること

申告期限 平成21年1月30日(金)

建て替え中の住宅用地の特例

平成21年1月1日現在、住宅を建て替え中の敷地で、次の要件をすべて満たす場合は、申告することで、「住宅用地の特例」が適用され、税が軽減されます。

平成21年1月1日現在で住宅を建て替えていたり、平成20年中に住宅を取り壊したりした人、また平成21年1月1日現在で市内に事業用の償却資産を所有している法人および個人は、必ず申告してください。

問い合わせ 資産税課(内線2266)または各支所納税推進室

土地・建物・償却資産の申告を忘れずに

事業用償却資産の申告を忘れずに

平成21年1月1日現在、市内に事業用の償却資産を所有している法人および個人は、必ず申告してください。

償却資産とは、事業のために用いる有形の資産で、次の6種類に区分されています。

建築物(広告設備、門および塀、煙突、駐車場など)
機械・装置(旋盤、プレス機、土木建設用機械など)
船舶
航空機
車両・運搬具(大型特殊自動車、動力運搬車など)
工具・器具、備品(測定)

工具、切削工具、家具、理美容機器、事務用機器など)
申告の内容 資産の種類・名称・取得年月・取得価格・耐用年数など

申告期限 平成21年1月30日(金)
申告書は資産税課・各支所納税推進室にあります

住宅を取り壊したら

平成20年1月2日から平成21年1月1日までに、住宅の全部または一部を取り壊した人、取り壊す予定の人(建物滅失登記済みの場合も含みます)は、早めに滅失届書を提出してください。

用意する物 印鑑(朱肉を必要とする物) 建築確認通知書の写し・印鑑(朱肉を必要とする物)



あつまれ 元気キッズ

児童センター

大声大会

期日 12月28日(日)
時間 午後2時開始
内容 声の大きさを測
定器で測ります
申し込み 開始10分前から



お正月あそび

期日 平成21年1月
4日(日)
時間 午後2時開始
内容 羽つき・こま回
し・すごろく・福笑
いなどのお正月遊びを楽しみます
申し込み 開始10分前から



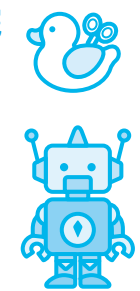
たこ作り

期日 平成21年1月
11日(日)
時間 午後2時開始
対象 小学生以上
定員 15人(先着順)
申し込み 開始10分前から



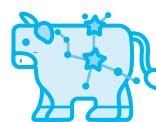
おもちゃの病院

期日 平成21年1月17日
(土)
時間 午前10時開始
内容 「いせさき・もろ・お
もちゃの病院」の皆さん
によるおもちゃの修理
申し込み 平成21年1月10
日(土)から



プラネタリウム

今月の投影番組
テーマ ウィンタース
ターズ~おうし座ス
トーリー~
時間 土・日曜日の午
前11時・午後1時30分・4時の3回
観覧料 無料



境児童センター

ビッグかるたと羽子板遊び

期日 平成21年1月
10日(土)・11日
(日)
時間 午前10時~
午後4時
内容 ジャンボかるた
や羽子板で遊びます



境児童館どんぐり

カレンダー作り

期間 12月26日(金)
~平成21年1月18日
(日)
時間 午前10時~
午後5時
内容 色画用紙や折り
紙でカレンダーを作ります



絵本の読み聞かせ

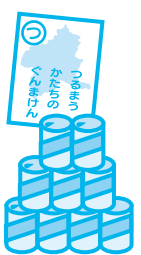
期日 12月27日(土)
時間 午後2時30分開始
内容 「たんぼぼの会」の
皆さんによる絵本や紙
芝居の読み聞かせ



さざんか児童館

遊び始めのゲーム大会

期日 平成21年1月10日(土)
時間 午前10時30分~
正午
対象 小学生以上
定員 20人(先着順)
内容 大きな白黒カード
を使ったオセロやジャ
ンボかるた、缶積み競
争をします
申し込み 12月22日
(月)から



きく児童館

わいわいクラブ ~キッズエアロビ~

期日 平成21年1月6日(火)
時間 午前10時30分~11時30分
対象 小・中学生
定員 30人(先着順)
講師 高畑智子さん
申し込み 12月25日(木)から

赤堀児童館

遊びの教室

期日 平成21年1月14日(水)
時間 午前10時30分~11時30分
対象 幼児とその保護者
内容 節分用の豆入れを作ったり、豆ま
きゲームをしたりします
申し込み 開始30分前から

赤堀南児童館

サタデーパパ ~お正月遊び~

期日 平成21年1月10日(土)
時間 午前10時30分~11時30分
対象 幼児とその保護者
内容 ジャンボかるたなどで遊びます
申し込み 開始30分前から

1月の各児童館の休館日

日	月	火	水	木	金	土
				1	2	3
4	5	6	7	8	9	10
◆		☆	♥			
11	12	13	14	15	16	17
◆	♪	☆	♥			
18	19	20	21	22	23	24
◆		☆	♥			
25	26	27	28	29	30	31
◆		☆	♥			

☆ = 児童センター・境児童センター
◆ = 赤堀各児童館・さざんか・あやめ・きく児童館
♥ = 境児童館どんぐり
♪ = 全館

伊勢崎地区

12月31日(水)までは、通常通り収集します。
12月30日(火)のプラスチックごみ収集(殖連・
豊受)は行いません
1月1日(祝)から4日(日)までは収集しません。
1月5日(月)以降は、通常通り収集します。
ごみの直接持ち込み(有料)
清掃リサイクルセンター21へは下表のとおり

清掃リサイクルセンター21への直接持ち込み

期日	時間	午前8時30分	午後1時~
		~正午	4時30分
12月	27日(土)	()	×
	28日(日)	×	×
	29日(月)		
	30日(火)		
1月	1日(祝)		
	4日(日)	×	×

午前8時30分~11時30分

市内の各清掃センターの持ち込みごみ処理手数料

ごみの種類	単位	処理手数料
家庭ごみ	10キログラム	120円
事業系ごみ (一般廃棄物)	ごと	200円

消費税相当額を含みます

問い合わせ

赤堀地区 赤堀支所庶務課 (☎62-1151)
東地区 あずまダストセンター (☎63-5300)
境地区 境清掃センター (☎74-0883)
伊勢崎地区 清掃リサイクルセンター21 (☎32-3166)

赤堀地区

12月29日(月)までは、通常通り収集します。
12月30日(火)から1月4日(日)までは収集し
ません。
1月5日(月)以降は、通常通り収集します。
ごみの直接持ち込み(有料)
桐生市清掃センターへの直接持ち込みは、12月
28日(日)から30日(火)の午前8時30分から午
後4時45分までです。年始は、1月5日(月)から持
ち込みできます。また、持ち込みごみの処理手数料
が異なります。詳しくはお問い合わせください。
問い合わせ
桐生市清掃センター(☎0277-74-1010)
清掃リサイクルセンター21へは左表のとおり

東地区

12月30日(火)までは、通常通り収集します。
12月30日(火)のプラスチックごみ収集は行
いません
12月31日(水)から1月4日(日)までは収集し
ません。
1月5日(月)以降は、通常通り収集します。
ごみの直接持ち込み(有料)
あずまダストセンターへの直接持ち込みは、12
月29日(月)午後4時30分までです。
清掃リサイクルセンター21へは左上表のとおり

境地区

12月31日(水)までは、通常通り収集します。
1月1日(祝)から4日(日)までは収集しません。
1月5日(月)以降は、通常通り収集します。
ごみの直接持ち込み(有料)
境清掃センターへの直接持ち込みは、12月29
日(月)午後4時30分までです。
清掃リサイクルセンター21へは左上表のとおり

年末年始の
ごみの収集と持ち込み
ごみ収集日と清掃センターなどの
持ち込みは、次のとおりです



火サークルリレー中継

No.027

豊受民踊会

ふるさとの踊りを継承



熱心にけいこに励みます

豊受民踊会は、25年以上活動を続けている歴史
あるサークルです。現在12人の会員が第1~3木曜
日に豊受公民館で活動しています。民踊とは、民謡
にあわせて踊ることです。会では、全国各地の民謡
に合わせて踊っています。代表の渡辺さんは「長く
続けられたのは、講師の高橋さんの指導がすばらしい
ことと、メンバーのみんなが、踊りが大好きだとい
うことに尽きます」と話します。
渡辺さんは、「現在は、市民プラザで行われる発
表会に向けて新しい踊りを練習しています。目標に
向けてみんなでけいこをするのがとても楽しいで
す。これからもずっと続けたいねと、話しているん
ですよ」と目を輝かせて語ってくれました。



まちの出来事



購入した備品類（南町区）



車輪が修理された屋台（新宿区）

祭りの道具などを購入
自治宝くじの収益金は、地域のコミュニティ活動の発展に生かされています。南町区では提灯・グラウンドゴルフ用具・コピー機などを購入し、波志江町三丁目新宿区は、屋台の車輪の修理や提灯などの祭り備品を購入しました。

宮崎六松さん（境伊与久）



百歳ばんざい

百歳の誕生日を迎えた宮崎六松さんと小堀よしさんは、矢内市長の慶祝訪問を受けました。六松さんは、テレビで相撲や歌番組を見るのが好きだそうです。よしさんは、食べ物の好き嫌いはなく、特にプリンが好きだそうです。2人とも、笑顔で慶祝状を受け取っていました。



小堀よしさん（小泉町）

いせさきFM開局

11月28日、県内6番目のコミュニティ放送局として、「いせさきFM放送」が開局しました。本市の行政情報番組となる「伊勢崎シティ・インフォメーション」は、月曜日から金曜日までの1日3回、土・日曜日は1日2回、5分間番組として放送しています。



開局番組のパーソナリティーを務めた小暮里江さん



和気あいあいと意見交換

市長懇話会開催

11月29日（土）、「市長懇話会」が緋の郷で行われました。矢内市長は、緑化フェアinいせさきで「街なか花名所」に参加した皆さんとテーブルを囲み、参加した感想や花と緑のまちづくりについて意見を交換し合いました。



緑化フェアinいせさき秋開催が盛大に開催

10月4日から11月9日まで、「緑化フェアinいせさき 波志江沼環境ふれあい公園（秋開催）」が開催されました。ステージ上で繰り広げられるパフォーマンスの数々や多彩なイベント、さらに、園内を埋め尽くした色とりどりの花々が、訪れた大勢の人を楽しませてくれました。

問い合わせ 緑化フェア担当課（内線5433）



オープニングを飾った緑の少年団アイデア満載のガーデンシクラメンEポートで楽しむ花と緑の水上散策心地よい音色に観客もうっとり空から眺める会場は圧巻ハンギングバスケット販売も大盛況親子で楽しんだ忍たま乱太郎ショー満開のケイトウについて目を奪われる自分だけのコンテナガーデン作り北関東・新潟から多数の物産が集あなたが生かす市民花壇！とスタンプラリーの抽選をする矢内市長



伊勢崎市役所……………☎24-5111
 あずま支所……………☎62-1311
 赤堀支所……………☎62-1151
 境支所……………☎74-1111
 開庁時間 午前8時30分～午後5時15分
 火災情報案内(24時間)……☎0180-99-2999

華蔵寺公園遊園地 ☎25-4478 <http://www.8.wind.ne.jp/kezouji/>

お客様感謝デー 新春お年玉企画
 日ごろのご利用に感謝し、ジェットコースターを無料開放します。
 期日 12月28日(日) 新春お年玉企画
 時間 午前9時30分～午後4時30分
 時間 午前9時30分～午後4時30分
 お汁粉の無料配布も行います(午前10時～午後2時、各先着100人)



ニューイヤー駅伝 第53回 全日本実業団対抗 駅伝競走大会

群馬の新春を飾るニューイヤー駅伝。上州路を舞台にトップランナーが集い、全7区間100kmの熱いドラマが展開されます。県庁前をスタートし、高崎・伊勢崎・太田・桐生の各中継ポイントでは、郷土芸能の披露や郷土料理などが花を添え、大会を盛り上げるイベントが盛りだくさんです。ぜひ、ご声援ください。大会の様子は、TBSテレビで午前8時30分から生中継されます。
 期日 平成21年1月1日(祝)
 通過予定時間
 県庁前(スタート) = 午前9時5分
 市役所本庁(第3中継所) = 午前10時43分ごろ
 JA赤堀(第6中継所) = 午後1時5分ごろ
 通過予定時間の10分前から交通規制を行います。ご迷惑をお掛けします。ご協力をお願いします
 問い合わせ スポーツ振興課(☎30-1302)

ニューイヤー駅伝2009クイズ

前回過去最高12位と健闘した
スバルの順位は?

正解者の中から抽選で、商品をプレゼントします。
 商品 軽自動車1台・県内施設の無料招待券など
 申し込み はがきにクイズの答え(順位)・郵便番号・住所・氏名・年齢・電話番号を記入して送付してください
 あて先 〒371-8570 前橋市大手町1-1-1
 「ニューイヤー駅伝クイズ(ぐんま広報)」係
 当選者の発表は商品の発送をもって代えさせていただきます
 締切日 平成21年1月7日(水) 必着
 問い合わせ 県総務課(☎027-226-2032)

詩作教室
 期日 平成21年1月20日から3月24日までの火曜日(全10回)
 時間 午後2時～4時
 会場 赤堀公民館
 対象 市内に在住・在勤・在学の18歳以上の人
 定員 20人(先着順)
 内容 現代詩の鑑賞、実作指導など
 講師 曾根ヨシさん
 参加料 無料
 申し込み・問い合わせ 平成21年1月8日(木)から赤堀公民館(☎621153)

講座
 やさしい
 フォークダンス教室
 期日 平成21年1月20日・2月3日・2月17日・3月3日・3月17日の火曜日(全5回)
 時間 午後7時～8時
 会場 境公民館
 対象 市内に在住・在勤の20歳以上の人
 定員 20人(先着順)
 内容 楽しみながらやさしい

シヨコラバレンタイン ケーキ作り教室
 期日 平成21年1月30日(金)
 時間 午前9時～正午
 会場 南公民館
 定員 20人(先着順)
 内容 ゴットハルトを作ります
 講師 河村操さん
 参加料 2000円(材料費)
 申し込み・問い合わせ 平成21年1月13日(火)から参加料を添えて南公民館(☎268333)

つるし雑教室
 期日 平成21年1月23日から2月27日の金曜日(全6回)
 時間 午前9時30分～11時30分
 会場 あずま公民館
 対象 市内に在住の人
 定員 15人(先着順)
 講師 馬場郁代さん
 参加料 4000円
 申し込み・問い合わせ 平成21年1月9日(金)から参加料を添えてあずま公民館(☎620115)

川柳講座
 期日 平成21年1月22日・2月5日・19日・3月5日・19日の木曜日(全5回)
 時間 午前10時～正午
 会場 赤堀公民館
 対象 市内に在住・在勤・在学の18歳以上の人
 定員 20人(先着順)
 内容 川柳の実作指導など
 講師 田中寿々夢さん
 参加料 無料
 申し込み・問い合わせ 平成21年1月8日(木)から赤堀公民館(☎621153)

スポーツ
 施設の無料開放
 毎月第一日曜日は、市民スポーツの日です。平成21年1月4日(日)は市内の運動施設を無料開放します。ぜひご利用ください。
 華蔵寺公園運動施設

除夜釜
 期日・時間 12月31日(水) 午後10時から平成21年1月1日(祝)午前1時30分まで
 会場 相川考古館
 茶券 900円
 前売券700円
 問い合わせ 相川考古館(☎250082)

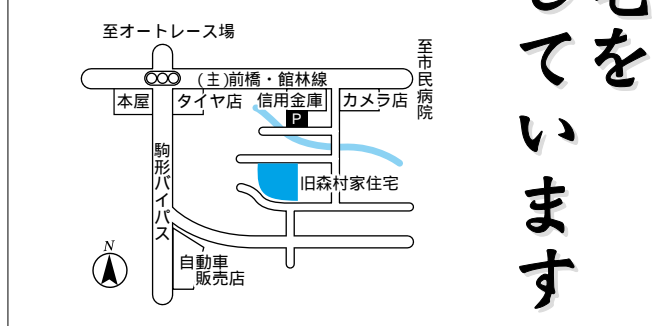
美容体操教室
 期日 平成21年1月14日から3月11日までの水曜日(全8回)
 時間 午前10時～正午
 会場 市民体育館
 対象 市内に在住・在勤の女性
 定員 30人(先着順)
 内容 ストレッチ・エアロ体操など
 参加料 無料
 申し込み・問い合わせ 12月24日(水)から28日(日)までに市民体育館(☎237015)

催し
 書道・切り絵・水墨画作品展
 期日 平成21年1月23日(土)・24日(日)
 時間 午前9時30分～午後5時
 24日は午後3時まで
 会場・問い合わせ 南公民館(☎268333)

境運動施設
 時間 午前9時～10時45分
 A 午前11時～午後0時45分
 B 午後1時～2時45分
 C 午後3時～4時45分
 D 午後5時～6時45分
 会場 第二市民体育館・市民体育館
 内容 バドミントン・卓球・テニス・陸上・トレーニング・お遊びランド
 申し込み 当日直接会場へ
 問い合わせ 市民体育館(☎237015)



旧森村家住宅を一般公開しています
 期日 第1・3日曜日
 時間 午前9時～午後4時
 問い合わせ 文化財保護課(☎24-0966)



休日の漏水などの連絡先

休日の漏水修繕などについては、竜宮浄水場(☎24-1760)または下記の水道指定工事店へ連絡してください。

平成21年	1月1日(祝) 三和設備工業 ☎62-0102	1月10日(土) 高岸設備工業 ☎25-7278
	1月2日(金) 大洋エンジニアリング ☎32-7873	1月11日(日) 福田設備工業 ☎26-0665
	1月3日(土) 中西工業 ☎25-5900	1月12日(祝) 小倉設備興業 ☎25-2915
	1月4日(日) 丸雄技研 ☎23-4645	

第4期市高齢者福祉計画(案)に対するパブリックコメント手続を行います

本市では、平成21年度から23年度までの3年間の第4期市高齢者福祉計画の策定作業を進めています。この計画の素案がまとまりましたので、パブリックコメント手続を行います。皆様のご意見をお聞かせください。

計画案は、市ホームページ・市役所市民情報コーナー・介護保険課・各支所庶務課で閲覧できます

募集期間 12月19日(金)から平成21年1月20日(火)まで

意見を提出できる人

- 市内に在住・在勤・在学の人
- 市内に事務所・事業所を有する個人または法人、そのほかの団体
- 本市に納税義務がある人
- この計画案に利害関係がある人

意見の提出方法 所定の様式に、住所・氏名・計画案に対する意見とその理由を記入し、直接または封書、ファクス、Eメールで提出してください

所定の様式は、各閲覧場所にあります。また、市ホームページからダウンロードもできます

あて先 〒372-8501 今泉町二丁目410 市役所介護保険課

ファクス番号 26-1808

Eメールアドレス kaigo@city.isesaki.lg.jp

問い合わせ 介護保険課(内線5248)

群馬労働局では、解雇・労働条件の引き下げ・いじめなど、労働に関する問題で困っている労働者や事業主の相談に応じています。

期日 月曜日から金曜日まで
祝日は除きます

時間 午前8時30分～午後5時15分

会場 前橋労働基準監督署伊勢崎分庁舎(下植木町)

相談料 無料

問い合わせ 前橋労働基準監督署伊勢崎分庁舎(☎253363)

傍聴しましょう

教育委員会12月定例会

期日 12月25日(木)
時間 午前10時開始
会場 市役所東館5階大会議室
定員 7人(先着順)
申し込み 当日の午前9時40分から9時55分までに直接会場へ
問い合わせ 教育委員会総務課(内線2437)

固定資産税 4期
国民健康保険税 6期

納期限は12月25日(木)です。期限内の納税にご協力ください。コンビニエンスストアでも納付できます。
納期を過ぎると延滞金がつく場合があります
問い合わせ 納税課(内線3274)または各支所納税推進室

募集

書道クラブ清筆の会
会員募集

活動日 第2・4土曜日
時間 午後1時30分～3時30分
会場 ふくしプラザ
講師 清水香東さん
会費 月2000円
申し込み・問い合わせ 児島紀代子さん(☎241683)

県営住宅入居者募集

募集案内は平成21年1月5日(月)から20日(火)まで、県住宅供給公社・各土木事務所・市住宅課で配布します。
対象 住宅に困窮し、親族と同居する人
収入制限があります
高齢者・障害者の単身入居者の資格などは、募集案内をご覧ください
募集住宅 所在地・募集戸数・間取りなどは、募集案内をご覧ください
申し込み 平成21年1月20日(火)までに必要書類を送付

特別障害給付金制度をご存知ですか

障害基礎年金などの受給権がない障害者には、特別障害給付金制度があります。
対象 国民年金の任意加入対象者で、次のいずれかに該当する人
昭和61年3月以前に厚生年金・共済年金などに加入(受給)していた人の配偶者
平成3年3月以前に学生で国民年金に任意加入していなかった当時の病气やけがが原因で現在重度の障害がある人
平成20年度支給額(月額) 障害基礎年金1級相当の障害者 5万円
障害基礎年金2級相当の障害者 4万円

してください
当日消印有効
あて先 〒37710025
前橋市紅雲町1-7-12 県住宅供給公社
問い合わせ 県住宅供給公社(☎0272106634)

お知らせ

平成21年度就学援助制度
学校教育に必要な費用を援助します

受付期間 平成21年1月30日(金)まで
対象 経済的理由で児童・生徒を市内の小・中学校に就学させることが困難な世帯(生活保護世帯に準ずる程度の世帯)
内容 学用品費・通学用品費・校外活動費・学校給食費・修学旅行費・新入学児童生徒学用品費・医療費などの全額または一部を援助します
申し込み 申請書・各種証明書などを在学または入学予定の小・中学校へ
申請書は各学校・学校教育課にあります
審査を行った上、援助が決定

あります
問い合わせ 学校教育課(内線2442)

伊勢崎市長選挙および市議会議員補欠選挙
期日前投票所

平成21年1月18日(日)に予定されている市長選挙および市議会議員補欠選挙の期日前投票所は、従来の市役所本庁・各支所に加え、新たに豊受公民館に設置し、5か所となります。

期間 平成21年1月12日(祝)から17日(土)まで
時間 午前8時30分～午後8時
会場 市役所本庁・赤堀支所・あづま支所・境支所・豊受公民館
問い合わせ 市選挙管理委員会(内線5459)

歳末夜警を行います

年末における火災の予防と特別警戒のため、市消防団と市女性防火クラブが連携し、全分団の消防ポンプ自動車45台で、広報活動を行います。
期間 12月28日(日)から30日(火)まで
問い合わせ 消防本部総務課(☎253511)

問い合わせ 前橋社会保険事務所(☎027231706)

農業委員会委員選挙人名簿登録申請手続を開始します

農業委員会委員選挙人名簿は、有権者からの登録申請に基づき、毎年1月1日現在で作成されます。
登録申請書は、平成21年1月10日(土)までに農業委員会を経由して市選挙管理委員会へ提出されます。各地域の農政協力員が配布・回収をしますので、期限までに提出してください。
登録申請書が配布されない

地球にやさしく

スプレー缶は必ず穴を開けて資源ごみの日に

必ず穴を開ける

資源ごみの日に危険物として出す

缶に穴を開ける作業は、火気のない風通しの良い屋外で行ってください

問い合わせ 清掃リサイクルセンター21(☎323166)

場合は、農業委員会までご連絡ください

【登録資格の要件】

市内に在住の平成元年4月1日以前に生まれた人で、次のいずれかに該当する人
10アール以上の農地につき年間60日以上耕作の業務に従事した人
の同居の親族または配偶者(耕作に従事する日数が60日に達しないと農業委員会が認めたと人は除きます)

問い合わせ 農業委員会(内線3358)または市選挙管理委員会(内線5459)

職場でのトラブル解決をお手伝いします

1月の各種相談

年始の休み（平成21年1月1日から3日まで）にご注意ください

母子相談 児童家庭課 (内線 5234)	期日 月・火・木・金曜日 祝日は除きます 時間 午前10時30分～午後5時15分 会場 児童家庭課
児童家庭相談 《市役所会場》 児童家庭課 (内線 5234)	《市役所会場》 期日 月曜日から金曜日まで 祝日は除きます 時間 午前8時30分～午後5時15分 会場 市役所東館2階家庭児童相談室 (児童家庭課)
《児童館会場》 児童センター ☎ 23 - 6463	《児童館会場》 期日・会場 7日(水)=児童センター 14日(水)=赤堀あさひ児童館 21日(水)=境児童センター 28日(水)=きく児童館
赤堀あさひ児童館 ☎ 63 - 1616	時間 午前10時～午後1時
きく児童館 ☎ 61 - 0600	
境児童センター ☎ 70 - 6100	
生活保護相談 社会福祉課 (内線 5229)	期日 月曜日から金曜日まで 祝日は除きます 時間 午前8時30分～午後5時15分 会場 社会福祉課
農地相談 農業委員会事務局 (内線 3158)	期日 水曜日 祝日は除きます 時間 午前8時30分～午後4時 会場 農業委員会事務局
消費生活相談 消費生活センター ☎ 20 - 7300	期日 月曜日から金曜日まで 祝日は除きます 時間 午前9時～午後4時 内容 悪質商法・契約トラブルなどの消費生活に関する相談
青少年相談 青少年指導センター ☎ 23 - 8080 ☎ 23 - 8039	期日 月曜日から金曜日まで 祝日は除きます 時間 午後1時～5時 対象 青少年と保護者
教育相談 教育研究所 ☎ 30 - 1234	期日 月曜日から金曜日まで 祝日は除きます 時間 午前9時～午後5時 会場 教育研究所
年金相談 境支所住民課 ☎ 74 - 0237	期日 14日(水) 時間 午前10時～午後3時 会場 境支所会議用庁舎

人権法律行政相談 《市役所会場》 人権課 (内線 2446)	期日・会場 13日(火)=あずま支所2階小・中会議室 16日(金)=市役所東館5階大会議室 20日(火)=境支所2階第2・3会議室 27日(火)=赤堀支所2階第2・3会議室 時間 午後2時～4時 対象 市内に在住・在勤の人 内容 人権相談(人権擁護委員)=人権侵害や日常の悩みごとなど 法律相談(弁護士)=法律上の問題(相続・離婚・金銭貸借)など 行政相談(行政相談委員)=国・県・市などに関する相談 申し込み 相談日の7日前から電話で各会場へ
《支所会場》 赤堀支所庶務課 ☎ 62 - 1151	
あずま支所庶務課 ☎ 62 - 1311	
境支所庶務課 ☎ 74 - 1111	
高齢者職業相談 高齢者職業相談室 ☎ 23 - 4794	期日 月曜日から金曜日まで 祝日は除きます 時間 午前8時30分～午後5時 会場 社会福祉会館 対象 おおむね55歳以上の人 内容 職業相談と職業紹介
結婚相談 社会福祉協議会 ☎ 25 - 4546	期日 金曜日・第1日曜日 祝日は除きます 時間 午後1時～4時 最終金曜日は3時まで 会場 社会福祉会館
心配ごと相談 《社会福祉会館》 社会福祉協議会 ☎ 25 - 4546	期日・会場 月曜日=社会福祉会館 火曜日=赤堀保健福祉センター 水曜日=高齢者生きがいセンター 金曜日=境地域福祉センター 祝日・第5水曜日は除きます 時間 午後1時～4時 受け付けは3時まで
《赤堀保健福祉センター》 社会福祉協議会赤堀支所 ☎ 62 - 0066	
《高齢者生きがいセンター》 社会福祉協議会あずま支所 ☎ 20 - 2666	
《境地域福祉センター》 社会福祉協議会境支所 ☎ 74 - 5294	



市の求人情報ホームページ **ワーク広場いせさき**
携帯電話やパソコンから無料で求人情報の閲覧・検索ができます。
パソコン用アドレス <http://w/isesaki.com>
携帯用アドレス <http://w/isesaki.com/m>
問い合わせ 商工労働課(内線3350)

市税納付窓口

期日 土・日曜日
時間 午前9時～午後3時
第4日曜日の午前9時15分から午後3時まではスペイン語・ポルトガル語の通訳がいます
会場 市役所東館1階3番窓口
内容 市・県民税、固定資産税、軽自動車税、国民健康保険税の納付と納付相談
問い合わせ 納税課(内線3274)

【スペイン語】

Utilice Nuevo Servicio De Pago De Impuestos Municipales
Días todos sabados y domingos
Hora De 9:00 a.m. ~ 15:00 p.m.
Los 4 tos domingos del mes de 9:15 ~ 15:00 contamos con traductores de español y portugues.
Lugar Municipalidad de Isesaki 1er piso Ventanilla 3
Consultas sobre El pago de Impuesto a la Residencia (municipal y provincial), Impuesto de Inmuebles, Impuesto de Vehiculos de motor liviano, Impuesto del Seguro Nacional de Salud
Informes Departamento de Pago de Impuestos (Anexo 3274)

市民教養講座 私の生き方



中村メイコさん

期日 平成21年2月19日(木)
時間 午後7時開演
会場 文化会館
対象 市内に在住の人
定員 500人(全席自由)

定員を超えた場合は抽選です

講師 中村メイコさん(女優)
入場料 無料(入場券が必要です)
申し込み 往復はがきに右図のとおり記入し、郵送してください

はがき1枚で2人までです。
2人の場合は、連名で申し込んでください。重複での申し込みは無効となりますので、ご注意ください

個人情報、抽選結果の連絡に使用します
締切日 平成21年1月28日(水)

当日必着
問い合わせ 生涯学習課(内線2443)

往復はがきの書き方

(往復表) (返信裏)

〒372-0501 伊勢崎市今泉町市役所生涯学習課
二丁目4番10号
市民教養講座係

何も書かないでください

(返信表) (往復裏)

市民教養講座 中村メイコ
入場希望

住所 氏名 電話番号

伊勢崎市 町 様

代表者の住所・氏名・電話番号を記入し、代表者に印をつけてください

原材料価格高騰対応等緊急保証制度を「存知ですか」
原油・原材料価格や仕入れ価格の高騰を転嫁できない中小企業者の経営安定に必要な事業資金を支援するため、従来の「セーフティネット保証」のうち、5号の指定業種が拡大され、認定要件も緩和されました。
制度の対象は、指定業種に属し、売上高などが前年の同月に比べ3%以上減少しているなどの要件に該当する、市長から認定を受けた中小企業者です。

認定の申請は、平成22年3月31日(水)までです。詳しくはお問い合わせください。
問い合わせ 商工労働課(内線3349)

障害者控除・特別障害者控除対象者認定書を交付します
本人または扶養親族が税法上の障害者に当てはまる場合、確定申告や住民税の申告のときに、税額計算の基礎となる所得から一定額が控除されます。障害者手帳の交付を受けていない65歳以上の人で、12月

31日現在、本市に住民登録があり、介護保険の要介護1、5の認定を受けている場合は、市が要介護認定資料を基に判定を行い、認定書を交付しますので、申請をしてください。
交付期間 平成21年1月5日(月)から3月16日(月)まで
申し込み 申請書に必要事項を記入の上、介護保険課または各支所福祉課へ
申請書は、介護保険課・各支所福祉課にあります。また、市ホームページからダウンロードもできます
問い合わせ 介護保険課(内線5248)

市民の善意

次の皆さんから寄付・寄贈をいただきました。

- ありがとうございます。三品宥行さん(境下淵名)から境采女公民館へアップライトピアノ1台
- 伊勢崎ライオンズクラブからラブリバー親水公園うめぎへS型ベンチ5基
- 相川達也さん(茨城県水戸市)から北小学校・各中学校へ「上州考古学論考集」12冊
- 東京電力株群馬支店から市内各所へ防犯灯50基
- 栗原二美予さん(羽黒町)から文化財保護課へ着物帯3本
- 丸山ヨシ子さん(茂呂町二丁目)から各中学校・市立伊勢崎高等学校・伊勢崎市図書館へ「詩集あなたへ」16冊
- サンデン物流(株)有志一同から福祉事業基金へ5千円
- 朝鮮飯店伊勢崎西店から伊勢崎ハイソ入居者へ食事の提供
- 伊勢崎佐波職工組合から各小・中学校、幼稚園、保育所などへ施設修理労力奉仕
- 松沢郁雄さん(安堀町)から養護学校へ桶胴太鼓一式

保健



健康管理センター ☎23-6675
赤堀保健福祉センター ☎20-2210
あずま保健センター ☎62-9918
境保健センター ☎74-1363

休日当番接骨院

平成21年	ねぎし接骨院 ☎22-2350	1月11日(日)	原田接骨院 ☎24-6713
1月1日(祝)	田部井接骨院 ☎74-2309	1月12日(祝)	手島接骨院 ☎65-9230
1月2日(金)	ひなた接骨院 ☎24-1709	1月18日(日)	むつみ接骨院 ☎31-3944
	三輝接骨院 ☎63-5568		伊沢鍼灸接骨院 ☎64-1908
1月3日(土)	萩原接骨院 ☎23-2825	1月25日(日)	福田接骨院 ☎24-8231
	三村接骨院 ☎74-0536		斎藤接骨院 ☎76-4743
1月4日(日)	萩原接骨院 ☎25-2512		てつじ接骨院 ☎24-2440
	常見接骨院 ☎74-5070		小暮接骨院 ☎74-7002

おひさま発達相談

期日・会場
平成21年1月14日(水) 境保健センター
平成21年1月28日(水) 境保健センター
あずま保健センター
時間 午前9時30分～11時30分
内容 発達やゆっくりなど
申し込み・問い合わせ 電話で各会場

ポリオ予防接種

期日・会場
平成21年1月20日(火) 赤堀保健福祉センター
平成21年1月21日(水) 赤堀保健福祉センター
あずま保健センター
平成21年1月22日(木) 境保健センター
平成21年2月4日(水) から6日(金)まで 健康管理センター
受付時間 午後1時～2時
2月4日は、スペイン語・ポルトガル語の通訳がいます
対象 接種当日に満3か月以上7歳6か月未満の乳幼児
接種方法 41日以上の間隔を空けてワクチンを2回飲みます
下痢のときは接種を避けてください
用意する物 母子健康手帳・

医師による健康相談

期日 平成21年1月6日(火)
受付時間 午後1時～2時
会場 健康管理センター
内容 健康相談のほか、保健師・栄養士による生活相談などもあります
申し込み・問い合わせ 電話で健康管理センター

赤ちゃん広場

期日・会場
平成21年1月7日(水) 境保健センター
平成21年1月27日(火) 赤堀保健福祉センター
開放時間 午前9時～11時
内容 自由遊び・手遊びなど
問い合わせ 各会場

離乳食講習会

期日・会場
平成21年1月14日(水) 赤堀保健福祉センター
平成21年1月19日(月) 健康管理センター
受付時間 午前9時30分～10時
対象 4か月児健康診査が済んだ乳児とその保護者
内容 初期を中心とした手軽なメニュー(おかゆ・スूप・

1月の乳幼児健康診査・健康相談日程表

	10か月児健康相談	4か月児健康診査	1歳6か月児健康診査	3歳児健康診査	2歳3か月児歯科健康診査
期日・会場	健管A	26日(月)	29日(木)	20日(火)	15日(木)
	健管B	27日(火)	30日(金)	21日(水)	16日(金)
	赤堀	30日(金)	28日(水)	7日(水)	14日(水)
	東	29日(木)	22日(木)	15日(木)	27日(火)
	境	28日(水)	23日(金)	16日(金)	19日(月)
対象	平成20年3月生まれ	平成20年9月生まれ	平成19年6月生まれ	平成17年12月生まれ	平成18年10月生まれ
受付	午前9時30分～10時30分	午後1時～2時			午後1時～2時30分
内容	問診 身長体重測定 歯科相談 育児相談と試食 絵本のプレゼント	問診 身長体重測定 診察 (小児科・整形外科) 育児相談 離乳食の話	問診 身長体重測定 診察 (内科・歯科) 歯科相談 希望者にフッ素塗布 食事の話 育児相談	問診 尿検査 身長体重測定 診察 (内科・歯科) 歯科相談 希望者にフッ素塗布 食事の話 育児相談	問診 診察(歯科) 歯科相談 希望者にフッ素塗布 食事の話 個別育児・栄養相談もできます
	母子健康手帳	母子健康手帳	母子健康手帳 歯ブラシ タオル	母子健康手帳 郵送された問診票 (目と耳のアンケート) 尿を入れたビニール袋 歯ブラシ	母子健康手帳 歯ブラシ タオル

予診票
問い合わせ 各保健センター

子宮・乳・甲状腺がん集団検診

期日・会場
平成21年1月7日(水) 赤堀保健福祉センター
平成21年1月8日(木) 赤堀保健福祉センター
平成21年1月9日(金) 赤堀保健福祉センター
平成21年1月14日(水) 境保健センター

豆腐料理・魚料理)を作って
試食します
用意する物 エプロン・おぶ
いひも・母子健康手帳
申し込み・問い合わせ 各会場

母子健康手帳の交付

妊娠した人に母子健康手帳を交付します。交付場所に、市民サービスセンターあずまが加わりました。
交付場所 各保健センター、市民課 市民サービスセンター、宮子、市民サービスセンターあずま
各保健センターでは、妊娠中の相談も行っています
問い合わせ 各保健センター

こころの健康相談

期日・会場
平成21年1月14日(水) 赤堀保健福祉センター・伊勢崎保健福祉事務所
平成21年1月29日(木) 境保健センター
受付時間 午後2時～3時
内容 心の悩みや不安、対人関係の悩みなど、心の健康に
関し、専門医が相談に応じます
申し込み・問い合わせ 前日までに電話で各会場・伊勢崎

受付に母子健康手帳などを置いて順番を取ることはできません
健康管理センターA日程の4か月児健診・1歳6か月児健診・3歳児健診には、スペイン語・ポルトガル語の通訳がいます
【混雑しないようにお住まいの町内により、会場を設定しています】
健管A(健康管理センターA) = 北地区(華蔵寺町以外)・南地区・殖蓮地区(東本町)・茂呂地区(北・南千木町以外)・三郷地区(安堀町・太田町)・宮郷地区(宮子町)
健管B(健康管理センターB) = 宮郷地区(宮子町以外)・名和地区(八斗島町以外)・赤堀・赤堀保健福祉センター = 赤堀地区・北地区(華蔵寺町)・殖蓮地区(三和町・本間町・鹿島町)・三郷地区(波志江町)
東(あずま保健センター) = 東地区・殖蓮地区(上植木本町・豊城町・上諏訪町・日乃出町・昭和町・宮前町・下植木町)
境(境保健センター) = 境地区・茂呂地区(北・南千木町)・名和地区(八斗島町)・豊受地区

乳がん検診マンモグラフィと視触診

甲状腺がん検診 視触診
受診料
子宮がん検診 500円
乳・甲状腺がん検診 1000円
70歳以上・市県民税非課税世帯・生活保護世帯の人は無料です
用意する物 受診券・受診票
問い合わせ 各保健センター

新生児の訪問相談

保健師・助産師が家庭を訪問し、発育・母乳などの育児相談のほか、お母さんの体の相談などに応じます。
対象 生後2か月ごろまでの赤ちゃんとその母親
問い合わせ 各保健センター

麻しん風しん混合予防接種のすすめ

本年度の接種対象者は、平成21年3月31日を過ぎると、公費で接種を受けることはできなくなります。通知(発送済)を確認して、接種を受けてください。詳しくは、お問い合わせください。
対象 就学1年前の園児・中学1年生・高校3年生(その学年に属する年齢の人)
問い合わせ 健康管理センター

子育て講演会

お母さんがお腹の中の赤ちゃんに語り掛けたり、音楽を聞いてリラックスしたりすると、赤ちゃんも心地よく感じ、絆も深まります。音楽を通して
参加料 無料
問い合わせ 健康管理センター

市健康推進員協議会保健文化賞記念講演会

健康づくりの意識を高め、生き生きとした生活をおくるために、心の健康をテーマとした講演会を開催します。
期日 平成21年1月16日(金)
時間 午後1時45分～3時30分
午後1時20分受付開始
会場 市民プラザ
演題 心いきいき、元気ですか？さあ、始めましょう！心の健康づくり
講師 加藤昌弘さん(ゲルブインサイト心理教育研究所長)
参加料 無料
問い合わせ 健康管理センター