

広報

●あなたと市政をつなぐ情報紙●

2015年(平成27年) No.250

5月16日号

いせさき



小学生だって 認知症サポーター

主な内容

- P2-3 見守りの輪(オレンジリング)を広げよう!
- P4 環境の目のイベントを開催します
みんなで農業体験を楽しもう!
- P5 市民レクリエーションスポーツ祭

表紙写真：オレンジリングで応援
子どもたちが腕に付けている「オレンジ
リング」は、認知症サポーターの証し。認知
症サポーターは、特別なことをする人では
ありません。認知症の人を温かく見守
る「応援者」です。市内には、小学生の認
知症サポーターも誕生しています。

見守りの輪を広げよう!

認知症になっても地域で支え合えるまちに

皆さんは「オレンジリング」を知っていますか。オレンジリングは、認知症を正しく理解し、偏見を持たず、認知症の人やその家族を温かく見守る「応援者」認知症サポーターの証しです。皆さんも認知症サポーターになって、地域で見守りの輪を広げましょう。

問い合わせ 地域包括支援センター ☎(27)2745

誰でも起こる認知症

認知症は、誰にでも起こる可能性がある脳の病気です。いろいろな原因で脳の細胞が死んでしまい、働きが悪くなるため、さまざまな障害が起こり、生活に支障が出てきます。85歳以上になると、4人のうち1人にその症状があるといわれています。

中核症状と周辺症状

認知症の症状は、大きく二つに分けられます。一つは脳の細胞が壊れることにより、その細胞が担っていた機能に障害が起こる症状で、中核症状といわれます。細胞が壊れ

ることで、覚えられない、すぐに忘れてしまう、日付や季節・人が分からなくなるなどの症状が現れます。考えるスピードが遅くなり、周囲で起きていることを正しく判断できなくなることもあります。もう一つは周辺症状です。中核症状によって生じるストレスや、そのときの心の状態、個人の性格、環境などにより、日常生活の中の行動や態度にさまざまな障害が出てきます。今までできたことができなくなり、不安を感じ、自信を失い、元気もなくなつてきます。物を盗まれたと思いつつも、道に迷って家に帰れないなど、日常生活に支障が出てくることもあります。

認知症を正しく理解しよう

住み慣れた地域で安心してずっと暮らしたいのは、認知症の人も家族も同じです。そのため、地域での手助けや支え合いが求められています。市では、認知症の人を温かく見守ってもらうために、定期的に認知症サポーター養成講座を開催しています。まずは正しい知識を持つことから始めてみましょう。

認知症の人と接するとき

周辺症状は、周囲の接し方で症状が和らぐといわれています。認知症により失敗が続いても怒ったりせず、どうしてそうするのかを理解するようにしましょう。認知症で一番苦しい思いをしているのは、ほかでもない本人です。認知症の人が抱える不安や苦しみを理解し、さりげなく手助けすることが大切です。

認知症を正しく理解しよう

住み慣れた地域で安心してずっと暮らしたいのは、認知症の人も家族も同じです。そのため、地域での手助けや支え合いが求められています。市では、認知症の人を温かく見守ってもらうために、定期的に認知症サポーター養成講座を開催しています。まずは正しい知識を持つことから始めてみましょう。

地域を見守る認知症サポーター

三郷地区で民生委員・児童委員を務めている齋藤浩祥さん(太田町)は、委員の活動を通して認知症サポーターのことを知りました。齋藤さん自身も、以前、認知症の母親を自宅で介護していた経験があり、5年ほど前に市の「認知症サポーター養成講座」を受講しました。齋藤さんは、介護をしていたころのことをこう振り返ってくれました。

「当時は、10年以上前のことですが、グループホームなどの施設を知りませんでした。母の幻覚や妄想がひどくて、お金がなくなった、財布がないといった『財布の問題』が大変でした」

齋藤さんは当時、仕事の関係で東京へ単身赴任してしまっていた。母親の認知症の症状が進んだのは、そのころからだったと言います。

「週末に自宅に帰ると、とたんに母から家族の話が出てくる。私の財布を盗んだとかね。それが5年、続いたんですよ」

そんな母親について大



齋藤浩祥さん

族でけんかになることも。元気に散歩することができたため、近所の人は母親が認知症であると気付かず、最初は一人で悩んでいました。専門医に相談し、亡くなる前の数年は、薬で症状の進行を抑えることができたそうです。

現在、齋藤さんは民生委員・児童委員として、また認知症サポーターとして、地域を見守る活動をしています。

「地域の高齢者を対象に、月に1回、市営住宅の集会所でADL体操教室を開催しています。それが、認知症の予防にもなると思うんですよ」

認知症サポーターでつくる団体「オレンジS.U.N」で、認知症の人を応援するボランティア活動にも取り組む齋藤さん。地域を支える活動は、これからも続いていきます。

「認知症の人を優しい気持ちで見守ってほしい」

市内で介護支援専門員(ケアマネジャー)をしている細井靖子さん(乾町)は、仕事柄、認知症の人と接する機会が多く、自身も早くから認知症サポーターとして活躍してきました。認知症についての理解をもっと広めたいという思いから、認知症サポーター養成講座の講師である「認知症キャラバンメイト」の一員となり、認知症に対する正しい知識の普及・啓発活動に積極的に取り組んでいます。



細井靖子さん

一 認知症キャラバンメイトになった経緯は

認知症について頭では分かっている、相手が家族だといらするとおもいます。私自身、正しい知識を持つことで、優しい気持ちで見られるようになり、いつ身近な人が認知症になるか、自分のことのように考えるようになりました。認知症を身近なこととして、皆さんに伝えられたらと思って、キャラバンメイトに入りました。

一 子どもたちを対象にした認知症の講座にも、協力していただいていますね

超高齢社会といわれる中で、今の子どもたちが大人になったときには、認知症の人が当たり前のように周りにいると思います。認知症について、子ども

生や中学生・高校生を対象に認知症の講座をやらせてもらいました。もっともってサポーターを増やせたらと思います。

一 講座を通じて、伝えたいことは

私自身、「認知症になると何も分からなくなって、普通の人とは違ってしまおう」と思っていました。でも、そうではなくて、自分たちと同じなんだということを皆さんに知ってほしいです。怒られたり注意されたり、そういうことばかりだと、委縮してしまう。それは認知症の人も、そうでない人も同じなんだよって。

一 活動をする中で、どんなことを感じていますか

認知症の人を優しく見守る目が大切です。今は、商店や金融機関などの人

を対象に、講座をする機会ができたらいと思っています。例えば、銀行の窓口では、ここに住所を書いてお名前を書いてと話すのですが、認知症の人はいっぺんに言われても分からない。番号札を取らずに待っていて、いつまでたっても呼ばれないことに怒ってしまうような人もいます。そういう人たちもいるということを知り、自分たちも分かってもらえたらと思います。

1人でも多くの人に認知症サポーターになってもらいたい。サポーターが増えていって、認知症の人を自分のことのように、優しい気持ちで見守ってもらえたらいいですね。

認知症サポーター養成講座を開催します

講座では、DVD上映や劇などを交え、認知症の症状や対応などを分かりやすく説明します。受講後には認知症サポーターの証し、オレンジリングを配布しています。

期日・会場

- 6月23日(火) 南公民館
 - 6月24日(水) 三郷公民館
 - 6月25日(木) 北公民館
 - 6月29日(月) 殖蓮公民館
 - 6月30日(火) 名和公民館
- 時間 午前10時～11時30分
対象 市内に在住または在勤・在学の人
申し込み 直接または電話で地域包括支援センターへ
※7月・8月の日程は後日、本紙でお知らせします

〔各種団体向けに講座を実施〕

市内の企業や学校、子ども会・老人会などの団体に対しても講座を実施しています。受講を希望する団体は、気軽に相談してください。



▲北小学校の児童も講座を受けました

昨年12月、講座を受講した北小学校の大淵美空さん(右)、佐藤ひかるさん(左) ※いずれも5年生



認知症は完全には治せません。将来、親が認知症になってしまうかもしれません。そのときは優しく接してあげたいです。知らない人でも困っている人がいたら優しく声を掛けて、何不自由なく、みんなであって暮らせる伊勢崎市になったらいいです。

認知症の人はいろいろなことを忘れてしまうので、親切にしてあげたらいいのかなと思いました。認知症の人に怒ってしまうと、自分自身では分からないのになにかいけないことをしたのかもしれないと思う、ということを知って、びっくりしました。

環境の日のイベントを開催します

6月は環境月間、6月5日は「環境の日」です。市では、ごみの減量や資源のリサイクル、地球温暖化対策への関心を高め、理解を深めてもらうために「環境の日のイベント」を開催します。

環境の保全について考えよう 「環境の日」

「環境の日」は、環境の保全について関心を高め、理解を深めるために、環境基本法で定められた日です。国連が定めた「世界環境デー」でもあり、世界各国で環境保全の重要性を認識し、行動のきっかけとするために、さまざまな環境関連のイベントが開催されます。

市役所でも開催 環境の日のイベント

期日 6月5日(金)
時間 午前10時～正午
会場 市役所東館1階市民ホール
内容 この夏、ごみの減量とグリーンカーテンに取り組むことを宣言した人に、ゴーヤなどのつる性植物の苗とエコグッズを差し上げます(先着順)



エコグッズを差し上げます

廃タイヤや消火器など、ごみとして出せない物の処分に困っていませんか。環境指導員会では、廃タイヤなどの有料回収を行います。この機会に不用になった物を片付けましょう。

廃タイヤ、バッテリー、消火器などを有料で回収します

不法投棄の防止や地域の環境美化のため、家庭で不用になった廃タイヤ、バッテリー、消火器やブロックなど、ごみステーションや資源回収場所に出せない物を有料で回収します。

持ち込むときの注意点

- 汚れはよく落としてください
- 漬物石のビニールは剥がしてください
- 古い消火器は持ち運びに注意してください
- 事業所のごみは回収しません
- プロパンガスボンベは回収しません



回収しません

料金表

内容	料金	
タイヤチェーン・ブロック	50円	
バッテリー・ホイール・漬物石	100円	
物干し台	200円	
廃タイヤ	乗用 18インチまで	250円
	乗用 4WD車専用	450円
	農耕用 12～14インチ	600円
	農耕用 15～18インチ	1,000円
消火器	19～24インチ	1,800円
	小	900円
大	1,200円	

※料金は1本(1個)当たりで、消費税を含みます

市民レクリエーションスポーツ祭

レクリエーションスポーツは、子どもから高齢者・障害者まで、それぞれの年齢や体力に応じて楽しむことができる生涯スポーツです。レクリエーションスポーツを楽しみながら、交流を深めてみませんか。

問い合わせ スポーツ振興課(☎27)2747

期日 6月7日(日)
時間 開会式 午前8時30分
各種目 午前9時～11時30分

種目・会場 左表のとおり
対象 市内に在住の人
参加料 無料
※参加者全員に参加賞があります
申し込み 当日直接会場へ
※ゲートボール・グラウンド



楽しく体を動かしませんか

種目・会場

種目	会場
開会式	市陸上競技場
ターゲットパードゴルフ	市陸上競技場
サイクリング(20km程度)	市陸上競技場正面入り口前出発
ウォーキング(10km程度)	市陸上競技場正面入り口前出発
はつらつウォーク(5km程度)	市陸上競技場正面入り口前出発
オリエンテーリング	華蔵寺公園運動施設周辺、市陸上競技場正面入り口前出発
ゲートボール	安堀河川公園
グラウンドゴルフ	ラブリバー親水公園うめき
スマイルボウリング	市民体育館1階(小体育室)
シャフルボード	市民体育館1階(剣道場)
ラダーゲッター	市民体育館1階(柔道場)
スポーツ吹き矢	市民体育館1階(柔道場)
インディアカ	市民体育館2階(大体育室)
ヘルスバレーボール	
スポレックテニス	
タスポニー	
なわとび	

※体育館で行う種目に参加する人は、体育館シューズを用意してください

合同開催

はつらつウォーキング教室

季節の移り変わりを感じながら、ウォーキングを楽しみませんか? 今回は国指定史跡となった上野国佐位郡正倉跡に立ち寄り、説明を聞き、約5キロのコースを歩きます。歩行時間は約2時間の予定です。

参加を希望する人は、午前8時30分までに受け付けを済ませて、市民レクリエーションスポーツ祭の開会式終了後、市陸上競技場正面入り口前に集合してください。

※6月のはつらつウォーキング教室は、ほかの会場で行いません

※荒天の場合は中止
対象 健康づくりに関心があり、運動制限のない人

参加料 無料
用意する物 タオル・飲み物

申し込み 当日直接会場へ
問い合わせ 健康管理センター(☎23)6675

市民スポーツの日 施設の無料開放

毎月第1日曜日は、市民スポーツの日です。運動施設を無料で開放します。ぜひ利用してください。

期日 6月7日(日)
※天候などの理由で中止する場合があります
時間 午前9時～午後5時
※華蔵寺公園運動施設は午前9時・11時・午後1時・3時の4回(各1時間45分)
※市陸上競技場は市民レクリエーションスポーツ祭開催のため、午後1時・3時の2回(各1時間45分)
対象 市内に在住または在勤・在学の人
※小学生以下の子どもは保護者と一緒に利用してください
申し込み 当日直接会場へ
※境体育館の利用は境運動施設管理事務所(境公民館内)へ
問い合わせ 各運動施設管理事務所

会場・種目

● 華蔵寺公園運動施設管理事務所 (☎23-7015) 市陸上競技場=陸上 市庭球場=テニス・ソフトテニス 第二市民体育館=バドミントン
● 赤堀運動施設管理事務所 (☎62-1930) 赤堀体育館=バドミントン・卓球・バレーボールなど
● あずま運動施設管理事務所 (☎62-7271) あずま総合運動公園テニスコート =テニス・ソフトテニス
● 境運動施設管理事務所 (☎74-1113) 境体育館=バドミントン・卓球など

みんなで農業体験を楽しもう!

本市と交流のある新潟県長岡市寺泊地域の子どもたちとさまざまな体験をしながら、農業への関心を高め、食の大切さ、仲間と協力することの大切さを学びます。

期日・時間 6月27日(土)午前11時から28日(日)午後2時まで(1泊2日)

会場 青少年育成センターほか

対象 市内の小学4年生から6年生

定員 30人(先着順)
※初めて参加する人を優先します

内容 ミニトマトやトウモロコシの収穫などの農業体験、キャンプファイアなど

参加料 3,000円
申し込み・問い合わせ 5月25日(月)午前9時から電話で農政課(☎27)2757



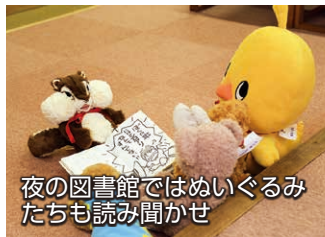
自分の手で収穫してみよう!



ぬいぐるみのおとまり会 ぬいぐるみが図書館にお泊まり

4月26日、伊勢崎市図書館で「ぬいぐるみのおとまり会」が開かれました。参加した子どもたちは、児童室で好きなぬいぐるみと一緒に絵本の読み聞かせをしてもらった後、ぬいぐるみたちを残して帰宅。残されたぬいぐるみたちは、夜の図書館で好きな本を探したり、読み聞かせを楽しんだり。

後日、子どもたちには、ぬいぐるみたちの図書館でのお泊まりの様子を撮影したアルバムがプレゼントされました。



夜の図書館ではぬいぐるみたちも読み聞かせ



絵本「ぬいぐるみのおとまりかい」の読み聞かせ

さくらもち作り 自分で作った桜餅 おいしくできたよ



みんな楽しく作りました

4月25日、あやめ児童館で小学生以上を対象に、「さくらもち作り」が行われました。餅の生地となる材料を混ぜてホットプレートで焼き、あんこをくるんで、仕上げに桜の葉の塩漬けを巻いたら桜餅の出来上がりです。子どもたちはそれらの作業をグループごとに協力して行いました。出来上がった桜餅を頬張る子どもたちからは「モチモチしておいしい!」という声が聞かれました。



手作りの桜餅いただきます

バルーンアート ネズミとカメを作ったよ

4月25日、児童センターでバルーンアートの体験教室が行われました。小さな子どもから小学生まで、当初の定員を上回る19組の親子などが参加。子どもたちは児童センターの職員に教わって、風船を割らないように慎重にねじって形を作っていました。家族に手伝ってもらったり、友達と協力したりして、最後に「目」のシールを貼り付けて完成。ネズミとカメのかわいいバルーンアートができました。



完成!



お母さんと一緒にバルーンアート作り

図書館インフォメーション <http://www.library.isesaki.gunma.jp>

伊勢崎市図書館 ☎23-2346

6月の休館日 水曜日・8日(月)から12日(金)まで

■人形劇団「ポポロ」による人形劇
『七ひきの子やぎ』・『ポエムポエム(パピペポたいそう)』

期日 5月30日(土)
時間 午後2時開始

■「だるまちゃんがころんだ」による読み書かせ

期日 6月13日(土)
時間 午後2時30分開始

■赤ちゃんといっしょのおはなし会
期日 6月16日(火)
時間 午前11時開始

市民プラザ図書室 ☎32-9488

6月の休館日 9日(火)・23日(火)

あずま図書館 ☎62-9988

6月の休館日 月曜日・23日(火)から26日(金)まで

■名作シアター

『カラスの親指』
期日 6月10日(水)
時間 午後1時30分開始

■おはなしタイム「しろつめ草の会」による絵本や紙芝居の読み聞かせ

期日 6月13日(土)
時間 午前11時開始

■人形劇団「やまねこ座」による人形劇
『ねずみのよめいり』

期日 6月14日(日)
時間 午後1時30分開始

赤堀図書館 ☎63-1200

6月の休館日 2日(火)・16日(火)・26日(金)

■「子馬の会」による読み聞かせ

期日 6月13日(土)
時間 午前10時30分開始
会場 赤堀芸術文化プラザ

境図書館 ☎74-0209

6月の休館日 月曜日・26日(金)

■「たんぼぼの会」による読み聞かせ

期日 6月13日(土)
時間 午前11時開始

■名作映画会
『ふるさとがえり』
期日 6月14日(日)
時間 午後2時開始

おすすめ新着図書情報

■死神うどんカフェ1号店 四杯目 石川宏千花/著

新学期が始まり、戸惑いながらも希子は同級生との距離を近づけていく。一方、亜吉良はそのままでは本体の寿命が縮んでいくと知り、悩みを抱えていた…。訳あり店員たちと希子の青春グラフィティ第4弾。



■都会のトム&ソーヤ⑫

はやみねかおる/著 栗井栄太も乱入する危険な体育祭。予算を削られた文化系クラブと生徒会の対立に巻き込まれる創也と内人。そして、内人の下駄箱にラブレターが!? 創也と内人は果たして「いい夢」を見ることができるか?



■あいうえお

よねづゆうすけ/著 動物や食べ物、身の回りの物で、50音を覚えましょう。大きなひらがなの文字に、対応するイラスト、筆順を掲載しています。ジャケットの裏にはあいうえお表もあります。



まゆドーム 子供のもり公園伊勢崎 ☎31-3778 <http://www.mayu-dome.jp>

体験学習名	期日・時間	対象	定員	内容	参加料	申し込み
押し花工作	6月7日(日) 午後1時30分	4歳から中学生	15人 (先着順)	身近な草花を押し花にして、きれいなしおりなどを作ります	無料	5月25日(月) 午前9時30分 から電話で まゆドームへ
アロマ エコキャンドル	6月21日(日) 午後1時30分	4歳から中学生	15人 (先着順)	廃油に凝固剤を入れて、アロマキャンドルを作ります	無料	
田植え体験	6月28日(日) 午後1時30分	4歳から中学生 までとその保護者	10組 (先着順)	トンボ池の岸辺に稲を植えます	無料	

小学3年生以下の子どもは保護者の付き添いが必要です

6月の休館日…火曜日

- 伊勢崎市役所 ☎0270-24-5111
 - 赤堀支所 ☎0270-62-1151
 - あずま支所 ☎0270-62-1311
 - 境支所 ☎0270-74-1111
- 開庁時間 午前8時30分～午後5時15分
- 火災情報案内(24時間) ☎0180-99-2999
 - 救急テレホンサービス(24時間) ☎0270-23-1299

いせさき情報メールに登録を!

気象、避難勧告・指示などの防災情報や地域の防犯情報などを、いせさき情報メールとして配信しています。災害時には、防災無線や広報車などの緊急放送が聞き取れないこともあります。いざというときに確実に情報を得られるよう、いせさき情報メールに登録をしておきましょう。

登録の方法 携帯電話で次のメールアドレスに空メールを送信してください。

☎ t-isesaki@sg-m.jp

問い合わせ 安心安全課(☎27-2706)



お知らせ

全国瞬時警報システムの訓練放送を行います
安心安全課(☎27-2706)



防災行政無線を利用してお知らせします

全国瞬時警報システム(アラート)は、大地震や武力攻撃などの非常時に、国が市町村の防災行政無線を利用して、緊急情報を瞬時に皆さんに伝えるシステムです。赤堀・境地区で、このシステムの訓練放送を行います。

期日 5月27日(水)

時間 午前10時15分ごろ

内容 防災行政無線で次の内容が放送されます。「チャイム(こちらは伊勢崎市役所です。ただ今から訓練放送を行います)・(緊急地震速報チャイム・緊急地震速報)大地震です。大地震です。これは訓練放送です」(3回繰り返し)・「こちらは伊勢崎市役所です。これで訓練放送を終わります(チャイム)」

介護予防のための基本チェックリストに回答を地域包括支援センター(☎27-2745)

65歳以上で介護認定を受けていない人を対象に、日常生活機能を確認する基本チェックリストを5月中旬に発送しました。運動機能や栄養状態など、25項目を調査します。皆さんからの回答を基に、介護予防教室の案内をしています。自分の健康状態を確認し、介護予防への意識を高めるきっかけにもなります。回答は5月31日(日)までに、必ず返送してください。

募集

米国スプリングフィールド市いせさきまつり参加使節団ホストファミリー募集

国際課(☎27-2731)

いせさきまつりに参加するため、国際姉妹都市、米国ミズーリ州スプリングフィールド市からウクレレグループ「Dukes」が本市を訪れます。市民との交流を深めることを目的として、ホストファミリーを募集します。

期間 8月6日(木)から12日

6月1日(月)から7日(日)までは 水道週間

標語 カラカラで 蛇口に飛び込む 僕の口

たくさん遊んで汗をかいたら、蛇口からのおいしい水をゴクリ。私たちの生活を、命を支える大切な水。毎日、安心して使える水道水について、この機会に考えてみませんか。

【電宮浄水場施設見学会】

赤城山の伏流水から水道水がどのように作られているかを、職員が説明しながら案内します。普段は入ることのできない高さ35メートルの調整塔にも登ります。

期日 6月7日(日)
時間 午前10時・午後2時の2回
会場 電宮浄水場
申し込み 当日開始10分前までに直接会場へ
問い合わせ 水道局総務課(☎30-1272)

「富岡製糸場と絹産業遺産群」世界遺産一覧表記載認定書を展示

田島弥平旧宅を構成資産を含む「富岡製糸場と絹産業遺産群」が世界遺産一覧表に記載されたことを示す認定書の写しを、田島弥平旧宅案内所で展示しています。

※市役所東館1階市民情報コーナーでも5月29日(金)まで展示しています

問い合わせ 企画調整課(☎27-2707)

スポーツ

市長杯ソフトテニス大会



一球入魂

期日 6月21日(日)

時間 午前9時開会

会場 市庭球場

対象 市内に在住または在勤・

在学の小学4年生以上の人、市ソフトテニス連盟に登録している小学4年生以上の人

種目 男女別に上級・中級・初級・小学生に分けてペアで試合を行います

参加料 1000円

※小・中学生、高校生は800円

※ソフトテニス連盟の会員でない場合、一般は1500円、小・中学生、高校生は1200円

申し込み 6月7日(日)までに市ソフトテニス連盟(☎251820)へ

※小・中学生は、申し込み多在学の小学生以上の人

数の場合、参加人数を調整することがあります

合気道教室

スポーツ振興課(☎27-2747)

期日 6月13日から28日まで

の土・日曜日(全6回)

会場・時間

- 市民体育館Ⅱ 土曜日の午後4時～6時、日曜日の午前9時～11時
- 市民プラザⅡ 土曜日の午後3時～5時、日曜日の午前9時～11時

対象 市内に在住または在勤・在学の小学生以上の人

参加料 無料

会長杯争奪卓球大会

スポーツ振興課(☎27-2747)

期日 6月28日(日)

時間 午前8時30分開会

会場 市民体育館

対象 市内・玉村町に在住または在勤・在学の人、市内・玉村町内の卓球協会加盟団体に所属している人

種別・種目

- シングルスⅡ 小学生男子・女子、中学生男子・女子、高校生男子・女子、一般男子・女子、30歳以上男子・女子、40歳以上男子、50歳以上男子
- ラージボールシングルスⅡ 50歳以上男子・女子
- 団体戦男子・女子

参加料

- シングルスⅡ 900円
- 小・中学生は500円
- 団体戦Ⅱ 1チーム4000円

※中学生は1チーム2000円

申し込み 6月12日(金)までに直接スポーツ振興課へ

問い合わせ 市卓球協会(☎251391・木村)

成人式実行委員になりませんか

平成28年の成人式を、1月10日(日)に中学校区ごとに開催します。成人式開催に向けて企画や準備、当日の運営に積極的に協力できる人を募集します。二十歳の記念の日を、自分たちの手でつくってみませんか。



思い出に残る成人式をつくらう!

活動期間 8月上旬から平成28年2月ごろまで

対象 平成7年4月2日から平成8年4月1日までに生まれ、市内の中学校を卒業した人

申し込み 氏名・年齢・生年月日・住所・連絡先(電話やメールアドレスなど、日中連絡が取れるもの)・職業など・応募動機を記入して、メールで市民活動課(katudo@city.isesaki.lg.jp)へ

※応募用紙での申し込みもできます。応募用紙は市民活動課、市民情報コーナー(市役所・各支所)にあります。市ホームページからダウンロードもできます

締切日 7月10日(金)必着

問い合わせ 市民活動課(☎61-6712)

介護予防サポーター初級研修

介護予防の知識と技術を身に付け、地域の人に広めていくため、介護予防サポーター初級研修を行います。

期日 6月25日(木)
 時間 午後1時30分～4時
 会場 緋の郷(円形交流館)
 対象 市内に在住で、介護や健康などに興

味があり、地域でボランティアとして活動できる人

定員 60人(先着順)
 参加料 無料
 申し込み・問い合わせ 5月25日(月)から直接または電話で地域包括支援センター(☎27-2745)



フェイスリンパマッサージ教室

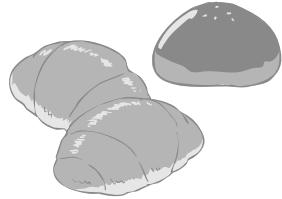
期日 6月25日(木)
 時間 午前10時～正午
 会場 豊受公民館
 対象 市内に在住の女性
 定員 25人(先着順)
 参加料 300円(教材費)
 申し込み・問い合わせ 6月2日(火)午前9時から直接または電話で豊受公民館(☎32-0350)



初心者パン作り教室

期日 6月4日(木)・11日(木)(全2回)
 時間 午前10時～午後1時
 会場 境東公民館
 対象 市内に在住または在勤・在学の人
 定員 20人(先着順)
 内容 ロールパン、あんパン、アーモンドパンなどを作ります

参加料 1,600円(材料費)
 申し込み・問い合わせ 5月25日(月)午前9時から直接または電話で境東公民館(☎74-0453)



期日 6月12日(金)

いさぎサロン
 地域包括支援センター
 (☎27-2745)

シニアのための、運動やおしゃべりができる楽しい交流の場です。

催し

赤堀地区児童館まつり
 子育て支援課(☎27-2750)

期日 6月7日(日)
 時間 午前9時50分～正午
 ※午前9時20分から小学生以下の子どもに、かき氷、から揚げなどの無料引換券を配布します(先着400人)

会場 赤堀児童館
 内容 ヨロコデさんによる歌と紙芝居の即興ライブなど
 参加料 無料
 問い合わせ 赤堀児童館(☎631001)

期日 6月8日(月)
 時間 午前10時～正午
 会場 あずま公民館
 対象 市内に在住で、小学生以下の子どもがいる母親 ※託児ができません(10人程度)
 定員 20人(先着順)
 内容 子どもたちの名前はんこ作り、はんこを使ったエコバ



消しゴムはんこ教室
 あずま公民館(☎620115)

期日 6月8日(月)
 時間 午前10時～正午
 会場 清掃リサイクルセンター121
 (☎323166)

エコアートフラワー教室
 清掃リサイクルセンター21

期日 6月8日(月)
 時間 午前10時～正午
 会場 清掃リサイクルセンター121
 対象 市内に在住または在勤・在学の人
 定員 15人(先着順)
 内容 コケを使って箱庭を作ります
 参加料 2000円(材料費)

期日 6月3日(水)
 時間 午前10時～午後1時
 会場 あずま公民館

女子力アップ料理教室
 III イタリアン編
 あずま公民館(☎620115)

期日 6月3日(水)
 時間 午前10時～午後1時
 会場 あずま公民館

期日 6月6日から7月25日までの土曜日(全8回)
 時間 午前10時～正午
 会場 北公民館
 対象 市内に在住または在勤・在学の男性
 定員 15人(先着順)
 参加料 無料
 申し込み 5月25日(月)午前9時から電話で北公民館へ

期日 6月16日(火)
 時間 午前10時～正午
 会場 名和公民館
 対象 市内に在住の女性
 定員 10人(先着順)
 内容 季節の花を使ってフラワーアレンジメントを作ります
 参加料 1200円(材料費)
 申し込み 5月26日(火)午前9時から直接または電話で名和公民館へ

期日 6月8日・15日・22日の月曜日(全3回)
 時間 午前10時～正午
 会場 茂呂公民館
 対象 市内に在住の1歳以上3歳以下の子どもとその保護者
 定員 25組(先着順)
 内容 子どもとスキンシップを図りながらエアロビクスをします
 参加料 無料

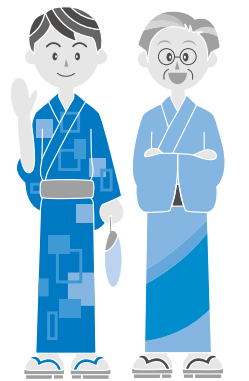
期日 7月1日(水)・8日(水)(全2回)
 時間 午前10時～正午
 会場 豊受公民館
 対象 市内に在住の女性
 定員 10人(先着順)
 参加料 無料
 申し込み 6月3日(水)午前9時から直接または電話で豊受公民館へ

期日 7月1日(水)・8日(水)(全2回)
 時間 午前10時～正午
 会場 豊受公民館
 対象 市内に在住の女性
 定員 10人(先着順)
 参加料 無料
 申し込み 6月3日(水)午前9時から直接または電話で豊受公民館へ

期日 5月25日(月)から電話で茂呂公民館へ

粋に着こなそう！男性のゆかた着付け教室

期日 6月11日(木)・25日(木)(全2回)
 時間 午後1時30分～3時
 会場 名和公民館
 対象 市内に在住または在勤の男性
 定員 12人(先着順)
 参加料 無料
 申し込み・問い合わせ 5月27日(水)午前9時から直接または電話で名和公民館(☎32-0034)



期日 6月14日(日)
 時間 午後1時～6時

まなびい先生自主企画事業
 木目込福来朗を作ろう
 生涯学習課(☎27-2794)



期日 6月7日・7月12日・8月2日・9月6日・10月4日・11月8日の日曜日(全6回)
 時間 午前10時～11時30分
 会場 北公民館
 対象 市内の小学5年生から中学生
 ※保護者も一緒に参加できます
 定員 20人(先着順)
 内容 柔軟な発想力を付けるため、さまざまな分野の問題に取り組みます
 参加料 無料
 申し込み 5月25日(月)午前9時から直接または電話で生涯学習課へ

期日 6月14日(日)
 時間 午後1時～6時

まなびい先生自主企画事業
 木目込福来朗を作ろう
 生涯学習課(☎27-2794)

期日 6月14日(日)
 時間 午後1時～6時

まなびい先生自主企画事業
 木目込福来朗を作ろう
 生涯学習課(☎27-2794)

期日 6月11日(木)・25日(木)(全2回)
 時間 午後1時30分～3時
 会場 名和公民館
 対象 市内に在住または在勤の男性
 定員 12人(先着順)
 参加料 無料
 申し込み・問い合わせ 5月27日(水)午前9時から直接または電話で名和公民館(☎32-0034)

期日 6月11日(木)・25日(木)(全2回)
 時間 午後1時30分～3時
 会場 名和公民館
 対象 市内に在住または在勤の男性
 定員 12人(先着順)
 参加料 無料
 申し込み・問い合わせ 5月27日(水)午前9時から直接または電話で名和公民館(☎32-0034)

休日の漏水などの緊急連絡先

道路上から水道メーターまでの間に漏水を発見した場合は、竜宮浄水場(☎24-1760)または下記の指定工事店に連絡してください。

- 6月 6日(土) 亀田建設 ☎62-1852
- 6月 7日(日) 中西工業 ☎25-5900
- 6月13日(土) 矢内設備工業 ☎32-6053
- 6月14日(日) 高岸設備工業 ☎25-7278

次の地域の連絡先は、以下のとおりです。

- 境島村の利根川右岸地域(本庄市給水区域) = 本庄市水道課(☎0495-22-2151)
- 境平塚の利根川右岸地域(深谷市給水区域) = 深谷市水道工務課(☎048-577-7529)

- 赤堀南小学校平成26年度卒業生一同から同校へ記録掲示板1台
- 赤堀東小学校平成26年度卒業生一同から同校へ教室表示板37枚
- 赤堀小学校平成26年度卒業生一同から同校へテント1張、クーラーボックス2個、ストップウォッチ2個
- 三郷小学校平成26年度卒業生一同から同校へ体育館ステーション氏幕一式
- 名和小学校平成26年度卒業生一同から同校へ児童文学図書14冊
- 殖蓮小学校平成26年度卒業生一同から同校へテント1張
- あずま小学校平成26年度卒業生一同から同校へアルミ製ひな壇一式
- 宮郷第二小学校平成26年度卒業生一同から同校へアルミ製ひな壇一式
- 第二中学校平成26年度卒業生一同から同校へアルミ製ひな壇一式
- 第三中学校平成26年度卒業生一同から同校へ展示用ガラスケース一式
- 宮郷中学校平成26年度卒業生一同から同校へ体育館ステーション文字幕1枚、体育館ステーション看板1枚、体育館フロアシート1枚、体育館用下足

- 箱2台
- 宮郷小学校平成26年度卒業生一同・PTAから同校へテント1張
- 殖蓮中学校平成26年度卒業生一同から同校へアンブ・スピーカー付き演台一式
- 境北中学校平成26年度卒業生一同から同校へ赤外線ヒーター1台
- 第四中学校平成26年度卒業生一同から同校へテント1張
- 第一中学校平成26年度卒業生一同から同校へアルミ製ひな壇一式
- 北第二小学校平成26年度卒業生一同・PTAから同校へ屋外用大型ソーラー電波時計1台
- あずま北小学校PTAから同校へプロジェクトラダー2台、ジョイントラダー2台
- あずま北小学校平成26年度卒業生一同・PTAから同校へテント1張
- 坂東小学校平成26年度卒業生一同から同校へテント1張
- 名和小学校PTAから同校へサッカーボール10個、バスケットボール20個、ドッジボール18個、電光表示器1台
- 北小学校平成26年度卒業生一同から同校へテント1張
- あずま中学校平成26年度卒業生一同から製氷機1台

6月日曜日の当番医

消防本部救急テレホンサービス(☎23-1299)

または 群馬県統合型医療情報システム で 検索

内科・外科・耳鼻咽喉科・眼科

● 午前8:30～翌午前8:30=医師会病院
※耳鼻咽喉科・眼科の受付時間は午前8:30～午前11:30

歯科

● 午前10:00～午後2:30=伊勢崎歯科医師会休日歯科診療所(社会福祉会館内、上泉町、☎23-2772)

小児科

【日曜日】
● 午前8:30～午後5:00=医師会病院
● 午後5:00～翌午前8:30=市民病院
※午後5:00以降は、専門医でない場合があります。事前に問い合わせてください

【月～土曜日の夜間診療】

● 午後8:00～午後11:00=医師会病院

群馬子ども救急相談(☎#8000)

病院のかかり方や家庭での対処方法について、相談に応じています。

※IP電話・ダイヤル回線を利用して
いる場合は☎03-5524-8135へ

期日	産婦人科	接骨院	
7日(日)	医師会病院	糸井接骨院 (☎62-0329)	岡部接骨院 (☎23-6780)
14日(日)	市民病院	上飯島接骨院 (☎65-0950)	平田接骨院 (☎32-0498)
21日(日)	医師会病院	関矢接骨院 (☎62-2914)	松島接骨院 (☎25-0018)
28日(日)	市民病院	塩谷接骨院 (☎76-4690)	大木接骨院 (☎21-6880)

5月31日(日)は「世界禁煙デー」。5月31日(日)から6月6日(土)までは禁煙週間です。たばこを吸うことで、肺がんをはじめ、動脈硬化や心臓病などの発症率が高まります。他人の吸ったたばこの煙を周囲の人が吸ってしまう受動喫煙による健康被害の危険性があります。この機会に禁煙にチャレンジしましょう!

● 医師会病院=伊勢崎佐波医師会病院(下植木町、☎24-0111) ● 市民病院=伊勢崎市民病院(☎25-5022)

献血にご協力ください

全血献血(400ml)

期日 5月25日(月)
時間 午前9時30分～午後4時
※午前11時45分から午後1時までは除きます
会場 市役所東館1階市民ホール
問い合わせ 社会福祉課(☎27-2748)



保健

こころの健康相談

健康づくり課(☎27-2746)
こころの悩み・不調を抱える人やその家族の相談に、精神科医師が応じます。

期日・会場

- 6月11日(木) 伊勢崎保健福祉事務所(下植木町、☎25-5066)
- 6月12日(金) 健康管理センター(☎23-6675)
- 6月24日(水) 赤堀保健福祉センター(☎20-2210)

相談

心身障害者福祉センターの巡回相談

障害福祉課(☎27-2753)
期日 6月10日(水)
時間 午前10時～正午
会場 市役所東館5階第2会議室

内容 身体障害者の補装具料定などについての相談
申し込み 6月1日(月)までに電話で障害福祉課へ
※重度の障害などの理由で会場へ来ることができない人は、問い合わせてください

特設人権相談所

人権課(☎27-2730)
6月1日(月)は人権擁護委員の日です。人権擁護委員と弁護士が、日常生活の人権問題について無料で相談に応じます。

期日 6月5日(金)
時間 午前10時～正午
会場 市役所東館5階第1会議室
申し込み 5月29日(金)から電話で人権課へ

市民の善意

秘書課(☎27-2700)

- 次の皆さんから、寄付・寄贈がありました。ありがとうございます。
- 北原陽之助さん(美茂呂町) から広瀬小学校へ図書23冊
- 名和地区社会福祉協議会から名和公民館へ折り畳み椅子30脚
- 境ライオンズクラブから境

スズメバチの巣を駆除します



市では、スズメバチの巣を無料で駆除しています。軒下や庭木などにスズメバチの巣を見つけたら、連絡してください。

スズメバチは5月ごろから巣を作り始め、秋にかけて巣を大きくし、冬にはいなくなります。巣が大きくなると危険性が増すため、早期に発見できるよう日頃から注意しましょう。

※巣が高い所や壁の中など特殊な場所にあり、特別な作業や装備を必要とする場合は、駆除できないことがあります
※日程の都合などで、作業の開始までに数日かかることがあります

問い合わせ 環境保全課(☎27-2733)

- 図書館へ液晶テレビ1台、視聴覚資料としてDVD21本
- 大塚直樹さん(上諏訪町)から市民体育館へダンベル4個
- 伊勢崎市建物清掃事業者協会から福祉事業基金へ10万円
- 曲沢緑と花でつむむ会から赤堀東小学校へ樹木(マテバシイ)3本
- アグリ・フーズ(株)から市民病院へ車椅子(リクライニングタイプ)4台、車椅子(通常タイプ)1台
- 林祐二さん(除ケ町)から福祉事業基金へ20万円
- 永井金四郎さん(平和町)から市役所へ絵画1点
- 佐波伊勢崎農業協同組合か

- 市内の平成27年度小学1年生へランドセルカバー197枚
- 剛志三八会から境西中学校へ防犯カメラ1台
- 高橋慶一さん(東小保方町)から境西中学校へ防犯カメラ1台
- 伊勢崎中央ロータリークラブからいせさき市民のもり公園へ乗用芝刈り機1台、樹名板50枚、記念碑1基
- 伊勢崎市境進出企業連絡協議会から境地区の平成27年度小学1年生へ防犯ブザー1280個
- 荻原伸夫さん(八坂町)から市役所へ除雪機1台

広告のページ

内容	期日	時間	会場	申し込み・問い合わせ
人権・法律・行政相談 ※各支所は法律相談	5日(金)	午後2時～4時	市役所東館5階 第1会議室	5月29日(金)から電話で 人権課(☎27-2730)
	9日(火)		あずま支所3階 第1会議室	6月2日(火)から電話で あずま支所庶務課(☎62-9904)
	16日(火)		境支所2階 第2会議室	6月9日(火)から電話で 境支所庶務課(☎74-0084)
	19日(金)		市役所東館5階 第1会議室	6月12日(金)から電話で 人権課(☎27-2730)
	23日(火)		赤堀支所2階 小会議室	6月16日(火)から電話で 赤堀支所庶務課(☎62-9790)
DV(ドメスティックバイオレンス) 相談	月～金曜日	午前8時30分～午後5時15分	人権課	同左(☎27-2730)
消費生活相談	月～金曜日	午前9時～午後4時	消費生活センター	同左(☎20-7300)
児童家庭相談	月～金曜日	午前8時30分～午後5時15分	子育て相談センター	同左(☎22-1151)
	3日(水)	午前10時～午後1時	赤堀児童館	同左(☎63-1001)
	17日(水)		あやめ児童館	同左(☎62-9977)
	24日(水)		境児童センター	同左(☎70-6100)
ひとり親(母子・父子)相談	月～金曜日	午前8時30分～午後5時15分	子育て相談センター	子育て支援課(☎27-2798)
教育相談	月～金曜日	午前9時～午後5時 ※受け付けは午後4時15分まで	教育研究所	同左(☎30-1234)
青少年相談	月～金曜日	午後1時～5時	青少年指導センター	同左(☎27-8080)
高齢者健康相談	11日(木)・25日(木)	午後1時30分～2時30分	ふくしプラザ	同左(☎26-7733)
高齢者悩みごと相談	木曜日	午前10時～正午 午後1時～3時	ふくしプラザ	同左(☎26-7733) ※電話相談は☎26-7744
年金相談	25日(木)	午前9時30分～午後4時	境支所住民福祉課	6月18日(木)から電話で 境支所住民福祉課(☎74-0237)
生活保護相談・ 生活困窮者自立支援相談	月～金曜日	午前8時30分～午後5時15分	社会福祉課	同左(☎27-2749)
心配ごと相談	月曜日	午後1時～4時 ※受け付けは午後3時まで	社会福祉協議会	同左(☎25-4546)
	水曜日		高齢者 生きがいセンター	同左(☎20-2666)
	金曜日		境地域福祉センター	同左(☎74-5294)
	火曜日		赤堀保健福祉センター	社会福祉協議会赤堀支所(☎62-0066)
	26日(金)		境社会福祉センター	同左(☎74-7337)
	29日(月)		ふれあいセンター	同左(☎32-8086)
農地相談	水曜日	午前8時30分～午後4時	農業委員会事務局	同左(☎27-2782)
土・日曜日納税相談 ※市税の納付もできます	土・日曜日	午前9時～午後3時	市役所本館1階 6番窓口	納税課(☎27-2723、土・日曜日 は☎27-2724) ※28日(日)はスペイン語・ ポルトガル語の通訳がいます
外国人相談	月・水・金曜日	午後1時30分～4時30分	市役所東館2階 相談室2	国際課(☎27-2731)

土・日曜日納税相談《スペイン語》

Lugar y consultas para los pagos Impuestos de ciudad
 Día : sabados y domingos
 Horario : 9:00 a.m. ~ 3:00 p.m.
 ※ En el dia 28 de Junio tenemos un traductor de español y portugués.
Lugar : 1^{er} piso ventanilla 6 , Municipalidad de Isesaki edificio principal (Honkan)
Asuntos a tratar : Impuesto Municipal y Provincial, Impuestos sobre Inmuebles, Impuestos de Automovil, Impuestos del seguro de salud
Informes : Dpto de pago de Impuestos (Nozei-ka) ☎27-2723

外国人相談《スペイン語》

Servicio De Consultas Para Extranjeros
 Día : lunes, miércoles y viernes
 ※ Excepto dias de feriados
 Horario : 1:30 p.m. ~ 4:30 p.m.
Lugar : Sala de Consultas #2 , 2^{do} piso, Municipalidad de Isesaki edificio Este (Higashi Kan)
Consultas : Trámites ó comunicados recibidos relacionados con la Municipalidad.
Informes : Dpto Asuntos Internacionales (Kokusai-ka) ☎27-2731

魅力ある高校生にインタビュー

明日へジャンプ

No.083



生徒会長として芽生えた責任感 限界を決めずに頑張る努力家

伊勢崎高等学校 3年 ^{たかしま かずはる} 高島 一陽 君

昨年11月、創立10周年を迎えた伊勢崎高校。歴代校長先生など多くの来賓を招待して行われた記念式典で、生徒会長の高島君は、生徒代表としてあいさつしました。

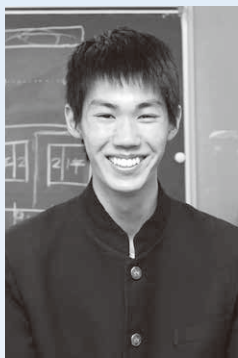
「10周年という節目を生徒会長として経験できました。『次の節目の年を目指して、生徒全員で後輩たちにつなげるよう頑張っていこう』と話しました。すごく緊張しました」

高島君が生徒会活動に興味を持ったのは、高校進学前の学校説明会のとき。生徒会の先輩たちのできばきとした様子を見て憧れを持ち、進学後、生徒会の役員になりました。

2年生の夏からは生徒会長として、副会長と協力しながら役員をまわっていました。

「3月に開催した『伊高フェスタ』は、生徒会のみならず協力して運営に取り組むことができ、生徒会としての成長を感じました。普段、自分には甘いんですけど、生徒会長になってからは、自分が引張って行かなきゃっていう意識が強くなりました」

高島君は、部活動では放送部の部長も務めています。1月に放送コンクールの関東大



プロフィール

たかしま・かずはる
放送部には、生徒会の先輩に誘われて入部。1年生で初めて参加した群馬県高校放送コンクールで入賞し、関東大会に出場。趣味は読書。好きな教科は数学で、「数学に人生が見える」と話す。将来は看護の道を志望している。

会が群馬県で開催された際は、実行委員長として大会運営にも携わりました。

「大会運営の会議で『実行委員長をやります』と言ってしまったんです。目立ちたがり屋なのかもしれないですね」

生徒会長、放送部長、放送部関東大会実行委員長と役が重なり、「それはもう大変だった」と振り返ります。

「まだ頑張れる、まだ限界じゃないって自分に言い聞かせて。できないと思ったら、それ以上はできませんから」

生徒会活動で得た経験や思いを、後輩の役員に託したいと話す高島君。7月には生徒会を引退となりますが、充実した日々を送っています。

編集後記

まちの出来事で紹介した「子どもたちの協力する姿が見られました。一人が材料を混ぜれば周りで材料の入ったボールを抑えるなど、誰かが作業するときには必ず誰かが手助けをしていました。何気ないことですが、子どものときにそうした経験を経験することがとても大切だと感じます。市ではさまざまな教室や体験イベントを行っています。そうした機会に多くの子どもたちにも、いろいろな経験をしてもらいたいと思います。(ふ)

市税の納期

納期限は6月1日(月)です

固定資産税・都市計画税 1期
軽自動車税 全期

期限内の納税にご協力ください。納期を過ぎると延滞金が付く場合があります。市民サービスセンター宮子・あずま、コンビニエンスストアでも納付できます。

問い合わせ

納税課(☎27-2723)・各支所納税推進室