

広報

●あなたと市政をつなぐ情報紙●

2015年(平成27年) No.254

7月16日号



国勢調査 10月1日
2015 9月下旬から調査員がお伺いします

水泳教室の様子を
動画で公開中



内田翔選手に
ありがとう!

主な内容

- P2-3 「伊勢崎市 ワクチン&子育てナビ」を利用してください
- P4-5 伊勢崎の夏は 祭りで熱い!
- P6-8 市政懇談会
- P9 ミスひまわりコンテストを開催

表紙写真：内田翔選手の水泳教室(6年生)
宮郷第二小学校は、県の体力向上推進モデル校に指定されています。6月24日の水泳の授業では、北京オリンピック水泳競技に出場した内田選手による実技指導が行われました。熱心で楽しい授業で、みんな水泳が大好きになりました。

注意事項

- 作成されたスケジュールは、あくまで**目安**として利用してください。医療機関に予防接種の予約をしたら、接種日の登録を変更してください。実際の接種の際は、当日の子どもの体調などを考慮し、医師の判断に従って接種してください。
- 「伊勢崎市 ワクチン&子育てナビ」は、予防接種のスケジュールを管理するサービスです。母子健康手帳の代わりにはなりません。予防接種の記録を母子健康手帳に記載しますので、予防接種の際は、必ず母子健康手帳をお持ちください。



▲スマートフォンなどで手軽に情報を得ることができます

1 予防接種スケジュール
子ども一人一人の予防接種スケジュールを自動で作成できます。医療機関に予約した予防接種の日程が「ワクナビ」のスケジュールと異なる場合は、「ワクナビ」の接種日を変更してください。既に予防接種をしている子どもでも、接種歴を登録することで利用できます。

4 子どもの健診と相談
子どもの健康診査と、子育てに関する各種相談業務について掲載します。外部サイトへのリンクとなります。

画面のイメージ

伊勢崎市 ワクチン&子育てナビ

伊勢崎市の予防接種などの健康情報や子どもの健診・相談情報をご確認いただけます。

マイメニュー登録する

伊勢崎市からのお知らせ
New! (07/06) 伊勢崎市『ワクチン&子育てナビ』開始のお知らせ

感染症情報
New! (07/03) 平成27年・26週～手足口病～
(06/26) 平成27年・25週～手足口病～

1 予防接種スケジュール **2 予防接種指定医療機関** **3 予防接種はわかり**
4 子どもの健診と相談 **5 子育て情報** **6 休日夜間の診療**

主なサービス内容

- 予防接種のお知らせ**
予防接種の予定日に合わせて、登録したアドレスにお知らせメールを配信します。1カ月前・1週間前・前日・当日の設定が可能です。
- 健診日程のお知らせ**
乳幼児健康診査などは、子どもの月齢により受診する日程が決まっています。日程表を掲載するほか、該当する健康診査の期日の前に、登録したアドレスにお知らせメールを配信します。

市からのお知らせ
子どもや保護者に関連する情報について、随時掲載します。

感染症流行情報のお知らせ
県内の最新の感染症流行情報を掲載します(毎週更新)。

2 予防接種指定医療機関
市内の予防接種実施(指定)医療機関を検索できます。ワクチンの種類別に医療機関を検索したり、登録した郵便番号から最寄りの医療機関を検索したりすることができます。

3 予防接種はわかり
予防接種の受け方や副反応、予防接種に関する注意事項を掲載しています。接種の際の参考にしてください。

子どもの予防接種の予定や子育て情報をメール配信
「伊勢崎市 ワクチン&子育てナビ」を利用してください

できていますか?
子どもの予防接種のスケジュール管理。



子どもの予防接種は種類や回数が多く、定期接種だけでも、2歳になるまでに6種類16回の予防接種をすることになっていきます。そんな予防接種のスケジュール管理はとて大変。そこで本市では7月6日(月)から、県内の自治体では初導入となる予防接種スケジュール管理システムと子育て情報の提供サービス、「伊勢崎市 ワクチン&子育てナビ」(通称「ワクナビ」)の運用を開始しました。

「ワクナビ」は、携帯電話やスマートフォンなどから利用するサービスで、予防接種のスケジュール管理や子育てに役立つ情報の閲覧・メールでの受信ができます。

予防接種のスケジュール管理の煩わしさの軽減、接種忘れの防止に役立ちます。ぜひ活用してください。

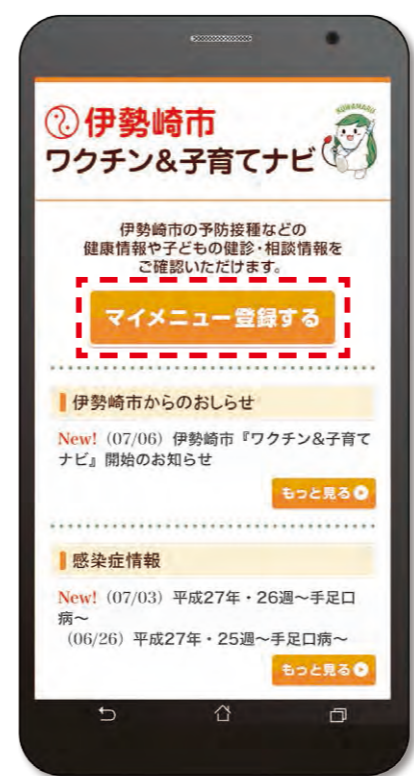
対象 主に就学前の子どもの保護者
登録料・利用料 無料
※通信料は利用者の負担となります

「ワクナビ」利用の流れ



携帯電話・スマートフォンから次のアドレスを入力、または二次元バーコードを読み取りアクセス。
<http://isesaki.city-hc.jp/>
※通信料は利用者の負担となります

登録・利用は無料!



マイメニュー登録で生年月日などを入力する

子どもの予防接種のスケジュールが自動で作成される

予防接種の期日の前にメールでお知らせします!

子どもの名前(ニックネーム)や生年月日、郵便番号、メールアドレスなどを登録。希望する予防接種などをチェックします。今までに予防接種をしたことがある場合は、接種履歴情報も入力。

入力された情報を基に、自動的に予防接種スケジュールが作成され、今後の予防接種の予定を確認することができます。スケジュールを目安にして、医療機関に予防接種の予約をしましょう。

予防接種の期日が近づくと、登録したメールアドレスにお知らせメールが届きます。健康診査の日程もメールでお知らせします。

1人の保護者の登録で、複数の子どもの情報を登録できます。

問い合わせ
健康づくり課
(☎27-2746)

ひごろも太鼓による太鼓演奏(赤堀夏まつり)



いせさき市民百人みこし(いせさきまつり)



赤城神社奉納獅子舞(あずま夏まつり)



屋台・山車巡行(境ふるさとまつり)



伊勢崎の夏は祭りで熱い!

赤堀夏まつり

8/16
(日)

伊勢崎の夏祭りの最後を締めくくる赤堀夏まつり。子どもみこしをはじめ、ひごろも太鼓による和太鼓演奏や曲沢ヨサコイ、赤堀音頭、総踊りなどが祭りを盛り上げます。

山車まつりでは、地区の山車が勢ぞろいします。広場を埋め尽くした山車が奏でる情緒ある音色、夏の夜を照らすちょうちんの明かりが、祭りの最後を彩ります。

時間 午後3時～8時30分

会場 赤堀コミュニティひろば

内容 幼稚園みこし、行政区子どもみこし、大人みこし、山車まつり、総踊り、和太鼓演奏、曲沢ヨサコイ、ダンピアいせさきなど

※小雨決行

問い合わせ 赤堀公民館(☎62-1153)

いせさきまつり

8/8
(土)

8/9
(日)

たくさんの山車・屋台の巡行や、みこしの競演など、さまざまなイベントが本町通りを中心に開催されます。「いせさき市民百人みこし」や本市のオリジナルダンス「ダンピアいせさき」では、大勢の人が本町通りを埋め尽くし、迫力ある光景を見ることができます。

時間 午後1時～9時30分

会場 本町通り・南銀座通り・中央銀座通り・大手町通り・西町通り

内容 オープニングパレード、山車・屋台巡行、みこしコンクール、民踊流し、おまつり広場、郷土芸能発表、大抽選会、国際姉妹都市文化使節団公演、大綱引き、ダンピアいせさき、いせさき市民百人みこしなど

※天候により内容が変更になる場合があります

問い合わせ 文化観光課(☎27-2759)

あずま夏まつり

8/1
(土)

地区の住民が中心となって、さまざまなイベントで祭りを盛り上げます。赤城神社へささげる獅子舞演舞をはじめ、民踊、八木節、子どもみこし、縁日・ゲームコーナーなど、見どころ・遊びどころが満載。会場に訪れた人も一緒に太鼓をたたいて楽しめる中山太鼓や、手筒花火・特殊効果花火もあります。

時間 午後3時30分～8時35分

会場 あずま総合運動公園

※天候により会場などが変更になる場合があります

内容 八木節、民踊、和太鼓演奏、獅子舞演舞、子どもみこし、フラダンス、ダンピアいせさき、中山太鼓、手筒花火・特殊効果花火、縁日・ゲームコーナー(中学生以下対象)

問い合わせ あずま経済振興室(☎62-9913・☎62-1311)

境ふるさとまつり

8/1
(土)

8/2
(日)

伝統的な祇園祭として行われていた境ふるさとまつり。みこしや舞踊パレード、獅子舞演舞をはじめとした催し物が、祭りを盛り上げます。

みこしパレードでは威勢のいい水掛けが見どころの一つ。屋台・山車巡行では集結した9台の屋台・山車のかねや太鼓のたたき合いが繰り広げられ、辺り一面、祭りの熱気に包まれます。

時間 午後1時30分～9時

会場 駅通り・旧国道354号線

※8月2日(日)は各町内で開催します

内容 みこしパレード、ふるさとまつりパレード、屋台・山車巡行、舞踊パレード、獅子舞演舞、和太鼓演奏、ダンピアいせさき、おまつり広場など

※小雨決行
問い合わせ 境経済振興室(☎74-0563・☎74-1111)

市政懇談会

夢ふくらみ 安心して暮らせる 元気都市 いせさき

4月下旬から5月中旬にかけて、市内5カ所での市政懇談会を開催しました。本年度の重点政策について五十嵐市長が説明し、その後、参加者と意見交換を行いました。

市政懇談会での説明内容の概要と、意見交換の一部をお知らせします。

問い合わせ 企画調整課(☎27)2707



安心・安全を重視した予算

本年度の一般会計の予算額は735億円です。平成26年度の大規模事業(赤堀中学校、消防本部庁舎建設など)が終了するとともに、市債の発行を抑え、行政改革を進めた結果、前年度の予算額と比べ、3・2%の減となりました。予算編成の基本方針は、「夢ふくらみ 安心して暮らせる元気都市 いせさき」の実現です。災害への対応をはじめ、市民の生活の安心・安全を重視した編成になっています。なお、国の経済対策である地方創生に関連した予算の増額補正により、本市でも、約12億9千万円が昨年度から繰り越され、本年度の予算が増額されています。

重点政策① 福祉・地域医療の充実
不育治療費の一部助成や、各種がん検診の無料クーポン事業を継続実施 ほか

子育て支援

赤ちゃんの耳の聞こえを確認するための聴力検査費用の一部を助成する取り組みが新たに始まります。昨年度に引き続き、妊婦歯科健康診査と視能訓練士による専門的な機器を使った3歳児の眼科検査も実施します。さらに本年度は、子どもを望む夫婦を支援する取り組みとして、不育治療に掛かる費用の一部を助成します。

赤堀小学校区では、市直営の放課後児童クラブを開設します。

高齢者支援

団塊の世代が後期高齢者となる10年後を見据えた計画を立て、高齢者支援を着実に進めていきます。

県と協力して、特別養護老人ホームを設置する民間団体の公募を行います。認知症高齢者グループホームを設置する民間団体の公募も行います。

障害者支援

県の洪水対策事業である男井戸川河川拡幅工事に伴い、障害者の就労を支援する施設、地域ふくし館うえはすを西久保町へ移転します。

感染症・疾病予防

水痘・高齢者用肺炎球菌ワクチンの予防接種を実施し、感染の予防・発症の防止につなげます。各種がん検診に加え、子宮頸がん、乳がん検診の無料クーポン事業を市の単独事業として継続実施し、受診率の向上とがんの早期発見を促進します。

地域医療の充実

市民病院に開設されている入退院支援センターを新たな専用スペースに移設し、患者のプライバシー保護とサービス向上に努めます。

そのほかの事業(主なもの)
● 境いよく保育所の建て替え
● いせさき聖苑の待合室の改修

重点政策② 地域経済の活性化

地域住民同士の絆を強めるため、引き続き地域の活動を支援 ほか

地域活動支援

地域住民の連帯感の醸成を促進し、住民相互の絆を強めることを目的として、昨年度に引き続き全170行政区に、地域コミュニティ活動事業補助金を交付します。

地域消費喚起・生活支援

国が地域住民生活等緊急支援交付金を創設したことを受けて、本市でも、景気回復を促すことを目的とした地域消費喚起・生活支援型事業として、20%のプレミアム付「いせさきドリム商品券」を発行します。

産業振興

県と協力して企業誘致を進めます。予約分譲開始となった宮郷工業団地の造成に関連する周辺整備を、着実に推進します。

企業誘致キャラバンとして、関東圏だけでなく、中京圏・関西圏への展示会出展と企業訪問を実施し、誘致活動を推進します。

農業振興

農地中間管理機構に指定さ

れた県農業公社と協力して、「農地を貸したい人」と「農地を借りたい担い手農家」を紹介し、農地の取りまとめと貸し付けにより、農地利用の最適化を進めていきます。

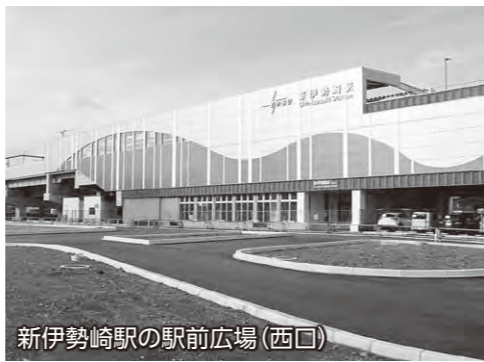
観光振興

県主催による「ググッとぐんま観光キャンペーン」が引き続き展開されることから、観光ポスターやガイドブックを作成し、本市の観光資源を広く県内外にPRしていきます。

いせさき花火大会をはじめとする、各地区の夏祭りなどのイベントについても、引き続き開催していきます。

都市基盤の整備

本年3月に、伊勢崎駅前商業施設内にインフォメーションセンターがオープンしました。本年度は、伊勢崎駅南口の大屋根と、ロータリーを囲む歩道に連続屋根を設置します。伊勢崎駅前インフォメーションセンターと芝生広場を活用して各種イベントを開催し、本市の玄関口としての賑



新伊勢崎駅の駅前広場(西口)

わいを創出していきます。

新伊勢崎駅周辺整備では、駅東側の都市計画道路用地の購入と建物移転を進めます。駅東西の市街地の一体化と交通の円滑化を図り、駅前広場の整備を進めます。

勤労者支援

生活資金の融資預託について、取り扱い金融機関の拡大を図り、生活に必要な資金融資を促進することで、勤労者の生活向上を支援します。

そのほかの事業(主なもの)

- 住宅リフォーム助成金の交付
- 赤堀地区生活道路整備(市場町地内ほか)
- あずま地区生活道路整備(田部井町地内ほか)
- 境赤レンガ倉庫の整備
- 境下武土地区土地改良事業

重点政策③ 安心、安全なまちづくり

消防本部の旧庁舎を解体、新庁舎での業務が本格的に始動 ほか

消防救急対策

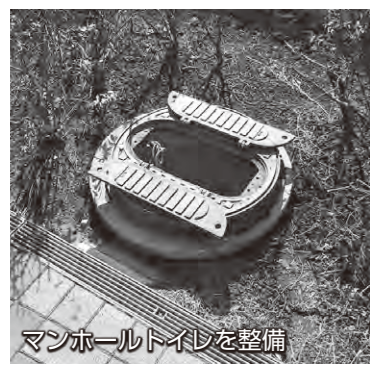
本年3月に、消防本部新庁舎が完成しました。本年度は旧庁舎を解体し、本格的に新庁舎での業務を開始します。

消防救急無線のアナログ方式からデジタル方式への移行が完了しました。市消防団へのデジタル無線受令機などの配備を引き続き行います。

消防地区サイレン吹鳴装置を、専用回線などを使用する吹鳴装置へ移行します。

防災施設整備

大規模地震が起きた際、避難所のトイレ機能を確保するため、いせさき市民のより公園ほか3施設にマンホールトイレを整備します。



マンホールトイレを整備

水道事業

老朽化した石綿セメント管を更新します。漏水や赤水対策に努め、引き続き安全で良質な水道水の安定供給を図ります。

そのほかの事業(主なもの)

- 住宅用太陽光発電システム設置費補助金の交付
- 清掃リサイクルセンター21の長寿命化に向けた改良工事の実施

重点政策④ 教育・スポーツ・文化の振興

田島弥平旧宅の保存と周辺整備を進め、来訪者のおもてなし事業を充実 ほか

■世界文化遺産の整備・活用
昨年6月に世界遺産に登録された「富岡製糸場と絹産業遺産群」の構成資産、田島弥平旧宅の保存・活用と周辺の整備を進めます。総合案内板の設置など、来訪者へのおもてなし事業の充実を図ります。

■教育振興
本市に関する書籍を集めた「ふるさと文庫」を全小・中学校および四ツ葉学園中等教育学校に設置し、地元への理解と愛着を深める「ふるさと学習」の充実に取り組みます。

■学校施設整備
幼稚園施設整備では、あかぼり幼稚園ほか2園の耐震補強工事と、あずま幼稚園園舎改築工事を実施します。



■行政情報推進
クラウド型GIS地図システムを導入し、各課で使用している住宅地図や独自の地図システムを統合整備します。

■財産管理事業
公共施設などの更新・統廃合・長寿命化などを計画的に行うため、公共施設等総合管理計画を策定します。

重点政策⑤ 行財政改革の推進
住宅地図や独自の地図システムを統合整備し、行政情報を効率的に運用 ほか

小学校施設整備では、豊受小学校ほか4校の校舎耐震補強工事と、北小学校ほか18校の体育館照明器具落下防止対策を実施します。また小学校6校のトイレ改修工事を実施します。

中学校施設整備では、第一中学校ほか6校の柔剣道場のつり天井改修工事を実施します。境北中学校ほか6校では体育館照明器具落下防止対策を実施します。

本年度で幼稚園、小学校、

中学校全ての耐震補強工事が完了します。

■スポーツ施設整備
境いよくテニスマ場の人工芝の張り替え工事を行います。西小保方沼埋立地はグラウンドゴルフなどのできる公園として整備し、スポーツ施設の充実を図ります。

■生涯学習施設整備
境采女公民館の耐震補強工事を実施します。地域の生涯学習の活動拠点・防災拠点として活用していきます。

■学校給食調理場整備
老朽化した第一調理場、赤堀調理場、あずま調理場を再編し、西小保方沼公園に新たな学校給食調理場を建設します。

■総合計画の推進
第2次伊勢崎市総合計画に基づき、各施策を着実に推進し、「夢ふくらみ 安心して暮らせる 元気都市 いせさき」の実現を目指します。

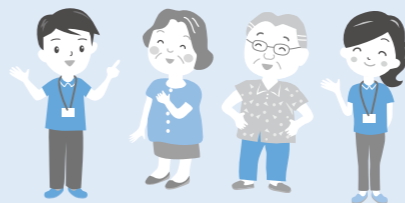
意見交換

市政懇談会に参加した皆さんから、たくさんのご意見をいただきました。その一部(概要)を紹介いたします。市政懇談会の結果についての詳細は、市民情報コーナー(市役所・各支所)・市ホームページで確認できます。

高齢化に伴う地域包括支援センターの体制について

質問 今後、地域包括支援センターが市内9圏域ごとに設置されるということですが、どのような体制になるのですか？

回答 9圏域ごとに地域包括支援センターを設置するのは平成28年度からとなりますが、その内8カ所を民間事業者へ業務委託する予定です。圏域を分割することで、より地域に根差したサービスの提供が可能になると考えています。



地震など災害対策について

質問 昨年、長野県で大地震が起こりましたが、その大地震から学んだことは何かありますか？

回答 近所の人同士の連携が密に取れていたことに注目しました。各町内、近所同士が情報を共有しながら、万一の際は互いに助け合うという形に結び付けられれば良いと思っています。

大人の引きこもり対策について

質問 最近、大人の引きこもりが増えていますが、市はどのように考えていますか？

回答 引きこもり対策は重要な課題です。県と連携・相談しながら、専門家の派遣や居場所づくりなどについて検討していきたいと考えています。

ミスひまわりコンテストを開催

季節のイベント・祭りへの参加や、観光フォトコンテストのモデルなど、本市の観光大使として活躍する「ミスひまわり」を選挙コンテストを開催します。

問い合わせ 文化観光課(☎27)2759)

コンテストの開催・観覧

ミスひまわりコンテストは、公開審査で行います。審査の様子は誰でも観覧できます。※写真撮影はできません

期日 9月5日(土)

時間 午後2時開始

会場 文化会館

入場料 無料



第29代ミスひまわり

あなたもミスひまわりに！コンテスト参加者を募集中

対象 市内に在住または在勤・在学の18歳以上の未婚女性で、市の観光大使として、市や各種団体が行う行事に必ず協力できる人

※高校生は除きます

選考方法 8月22日(土)または27日(木)に、個別事前説明会を行います。その後、9月5日(土)のコンテストで、ミスひまわり3人を決定します

※個別事前説明会では本人確認とコンテストの説明、写真

撮影、アンケートを行います

申し込み 申込書に必要事項を記入の上、8月18日(火)までに直接または郵送で伊勢崎商工会議所青年部(〒372-10014 昭和町3919、☎22211)へ

※当日消印有効

※申込書は市観光物産協会(文化観光課内)または伊勢崎商工会議所にあります。コンテスト公式ホームページ(<http://www.isesaki-yeg.jp/himawari/>)からダウンロード・応募もできます

男女共同参画のための川柳を募集します

男女共同参画社会について、生活の中で気付いたことを川柳にしてみませんか。応募作品は、10月に開催する男女共同参画講演会で展示するほか、男女共同参画啓発のために活用します。

また優秀作品5点を選考し、賞品を贈呈します。

対象 市内に在住または在勤・在学の人

募集内容 男女共同参画をテーマにした川柳

※1人3句まで応募できます

※作品は未発表のものに限り

申し込み 作品・住所・氏名およびペンネーム(希望する場合)・電話番号・加入団体名(所属サークルなど)を記入の上、郵送・ファクス・メールで応募してください

宛先 〒372-18501 (住所不要) 市役所人権課内 いせさき女と男ハーモニー・ネット事務局、☎239800、inken@city.isesaki.g.jp

締切日 8月10日(月)必着

問い合わせ 人権課(☎27)2730)



市民スポーツの日 施設の無料開放

毎月第1日曜日は、市民スポーツの日です。運動施設を無料で開放します。ぜひ利用してください。

期日 8月2日(日)

※天候などの理由で中止する場合があります

時間 午前9時～午後5時

※華蔵寺公園運動施設は午前9時・11時・午後1時・3時の4回(各1時間45分)

対象 市内に在住または在勤・在学の人

※小学生以下の子どもは保護者と一緒に利用してください

申し込み 当日直接会場へ

※あずま総合運動公園テニスコートの利用はあずま運動施設管理事務所、境体育館の利用は境運動施設管理事務所(境公民館内)へ

問い合わせ 各運動施設管理事務所

会場・種目

- 華蔵寺公園運動施設管理事務所(☎23-7015)
市陸上競技場=陸上
市庭球場=テニス・ソフトテニス
市民体育館(小体育室)=卓球
市民体育館(トレーニング室)=トレーニング
市民体育館(柔道場・剣道場)
=お遊びランド・チャレンジランド
第二市民体育館=バドミントン
- 赤堀運動施設管理事務所(☎62-1930)
赤堀体育館=バドミントン・バレーボール・卓球など
- あずま運動施設管理事務所(☎62-7271)
あずま体育館=バスケットボール・バレーボール・卓球など
あずま総合運動公園テニスコート=テニス・ソフトテニス
- 境運動施設管理事務所(☎74-1113)
境体育館=バドミントン・卓球など



赤堀花しょうぶ園まつり2015 一面の花しょうぶに囲まれて



花しょうぶの中で写真撮影



美しい音色を響かせた琴の演奏



花しょうぶの苗の配布



見頃を迎えた花しょうぶ

6月13日・14日、国指定史跡の女堀に植栽された花しょうぶが咲き乱れる「赤堀花しょうぶ園まつり」が開催されました。青空の下、園内一面に広がる白や紫の美しい花しょうぶが、訪れた人たちを出迎えました。

会場では花しょうぶやブルーベリーの苗の配布のほか、琴の演奏や農産物の直売などさまざまなイベントが行われ、祭りを楽しむ多くの人でにぎわいました。

会場の様子を動画で公開中



あずま水生植物公園まつり 花と楽しむ梅雨のひととき



元気な演奏を披露したあずま童せせらぎ太鼓

6月14日、「あずま水生植物公園まつり」が同園で開催されました。紫の花しょうぶが咲きそろった会場で、あずま童せせらぎ太鼓・上州あずま太鼓の皆さんが、それぞれ元気で力強い和太鼓演奏を披露。野だてや寄せ植え教室、農作物の直売なども行われ、多くの人を訪れました。

世界遺産登録1周年記念フェスタ 島村の養蚕の歴史を公開



養蚕に関するさまざまな道具が展示されました

6月21日、「田島弥平旧宅世界遺産登録1周年記念フェスタ」が境島村で開催されました。芸能発表会や食品販売、田島弥平旧宅の見学のほか、境島村の大型養蚕農家建物の特別公開も行われました。訪れた人たちは、境島村に残る養蚕農家の建物や養蚕に関する貴重な資料を、興味深く見学していました。

図書館インフォメーション <http://www.library.isesaki.gunma.jp>

伊勢崎市図書館 ☎23-2346

8月の休館日 水曜日・27日(木)
■としょかん子ども会「だるまちゃんごろろんだ」による読み聞かせ
 期日 8月8日(土)
 時間 午後2時30分開始
■赤ちゃんといっしょのおはなし会
 期日 8月11日(火)
 時間 午前11時開始
■くわまるをさがせ!
 期間 7月18日(土)から8月31日(月)まで
 内容 児童室に隠された「くわまる」のイラストを探し出しクイズに全問正解すると、図書館製作の「くわまる」しおりがもらえます
 ※1日1回まで。期間中何回でも挑戦できます
申し込み 直接伊勢崎市図書館へ

赤堀図書館 ☎63-1200

8月の休館日 4日(火)・16日(日)・18日(火)
■「子馬の会」による読み聞かせ
 期日 8月8日(土)
 時間 午前10時30分開始
■ときめきブックカフェ
 期日 8月22日(土)
 時間 午後2時～4時
 会場 赤堀芸術文化プラザ
 内容 大人も楽しめる読み聞かせ

あずま図書館 ☎62-9988

8月の休館日 月曜日・28日(金)
■夏休み特別アニメシアター『おじゃる丸』
 期日 8月6日・13日・20日の木曜日
 時間 午後1時30分開始
■夏休み調べ学習『カメレオンスライムと牛乳パックで作る竹とんぼ』
 期日 8月7日(金)
 時間 午前10時～正午
対象 市内の小学生
 ※小学3年生以下の子どもは保護者と一緒に参加してください
定員 15人(先着順)
申し込み 7月24日(金)から直接または電話であずま図書館へ
■名作シアター『蟬しぐれ』
 期日 8月12日(水)
 時間 午後1時30分開始
■夏休みおはなしタイム「しろつめ草の会」による読み聞かせ
 期日 8月22日(土)
 時間 午前11時開始

市民プラザ図書室 ☎32-9488

8月の休館日 11日(火)・25日(火)

境図書館 ☎74-0209

8月の休館日 月曜日・28日(金)
■「たんぼぼの会」による読み聞かせ
 期日 8月8日(土)
 時間 午前11時開始
■夏休み調べ学習「まゆクラフト」～まゆで世界遺産を学ぼう～
 期日 8月8日(土)
 時間 ●午前の部＝午前10時～正午
 ●午後の部＝午後2時～4時
対象 市内の小学生
 ※小学3年生以下の子どもは保護者と一緒に参加してください
定員 各10人(先着順)
内容 繭でかわいい置物を作ります
参加料 24円(保険料)
申し込み 7月23日(木)から直接または電話で境図書館へ
■名作映画会『花子とアン～朝市の嫁さん～』
 期日 8月9日(日)
 時間 午後2時開始
■夏休み親子映画会『ルーニー・テューンズ～命がけのクイズ・ショー～』
 期日 8月23日(日)
 時間 午後2時開始

まゆドーム 子供のもり公園伊勢崎 ☎31-3778 <http://www.mayu-dome.jp>

体験学習名	期日・時間	対象	定員	内容	参加料	申し込み
おこめを楽しもう	8月1日(土) 午後1時30分	小・中学生	15人(先着順)	米の種類を学び、ご飯で簡単なせんべいを作ります	無料	7月25日(土)午前9時30分から電話でまゆドームへ
ペットボトルロケット	8月2日(日) 午後1時30分	4歳から中学生	15人(先着順)	ロケットの原理を学び、ペットボトルでロケットを作り、飛ばして遊びます	無料	
ジャガイモで実験	8月8日(土) 午後1時30分	小・中学生	15人(先着順)	まゆドームで育てたジャガイモで、実験をします	無料	
草木染め	8月9日(日) 午後1時30分	4歳から中学生	15人(先着順)	まゆドームで育てた植物で、コットンバッグを染めます	無料	
きらきらアクアドームを作ろう	8月23日(日) 午後1時30分	4歳から中学生	15人(先着順)	空き瓶に繭玉で作った飾りを入れて、アクアドームを作ります	無料	
カメレオンスライム	8月30日(日) 午後1時30分	4歳から中学生	15人(先着順)	日光に当てると色が変化するスライムを作って遊びます	無料	

小学3年生以下の子どもは保護者の付き添いが必要です

8月の休館日…火曜日

情報掲示板

- 伊勢崎市役所 ☎0270-24-5111
 - 赤堀支所 ☎0270-62-1151
 - あずま支所 ☎0270-62-1311
 - 境支所 ☎0270-74-1111
- 開庁時間 午前8時30分～午後5時15分
- 災害情報案内(24時間) ☎0180-99-2999
 - 救急テレホンサービス(24時間) ☎0270-23-1299

FAX119・メール119が利用できます

問い合わせ 消防本部通信指令課(☎25-3510)

聴覚・言語障害などで、電話での119番通報が困難な人は、ファクスや携帯電話などのメール機能での緊急通報を利用してください。

詳しくは、消防本部、各消防署・分署、障害福祉課窓口にある利用案内書を確認してください。ホームページにも掲載しています。

消防本部からのお願い

119番は火災や救急などの緊急通報専用です。「今の火事はどこですか?」などの問い合わせは、災害情報案内サービスを利用してください。

災害情報案内サービス ☎0180-99-2999

いせさき情報メールに登録を!

気象、避難勧告・指示などの防災情報や地域の防犯情報などを、いせさき情報メールとして配信しています。災害時には、防災無線や広報車などの緊急放送が聞き取れないこともあります。いざというときに確実に情報を得られるよう、いせさき情報メールに登録をしておきましょう。

登録の方法 携帯電話で次のメールアドレスに空メールを送信してください。

☎ t-isesaki@sg-m.jp

問い合わせ 安心安全課(☎27-2706)



いせさき市民アートフェスティバルに出品しませんか

10月から11月にかけて境総合文化センターで開催される「いせさき市民アートフェスティバル2015」に出品する作品を募集します。

対象 市内に在住または在勤・在学の15歳以上の
人、市内のサークルに所属している人
※中学生は除きます

募集内容 下表のとおり

※日本画・洋画・書は1人1点、彫刻工芸・手芸は1人2点まで出品できます

出品料 1点につき800円

※彫刻工芸・手芸は2点まで800円

※作品を搬入する時に支払ってください

申し込み 9月25日(金)までに出品申込書を文化観光課、各支所経済振興室、各公民館へ

※出品申込書は申し込み先にあります

問い合わせ 文化観光課(☎27-2758)

募集内容一覧

部門	種類	規格
日本画	水墨画、墨彩画、極彩画	10号～30号 ※軸装は除きます
洋画	油彩画、水彩画、版画、パステル画など	10号～30号 ※版画は6号～30号
書	漢字、かな、墨象、漢字かな交じり書、刻字、てん刻など	●半切縦形式(本表装) =170cm×55cm以内 ※軸装は縦210cm以内 ●正方形(本表装) =91cm×91cm以内
彫刻工芸	陶芸、漆芸、彫刻、彫金、彫塑、鍍金、ガラス工芸、皮革工芸、木竹工芸、籐工芸など	1m×1mのスペースに入る物
手芸	編み物、刺繍、パッチワーク、染色、切り絵、ちぎり絵、押し絵、押し花、紙工芸、レザークラフト、(紙・粘土・木自込み)人形など	●平面作品 =縦2m×横1m以内の物 ●立体作品 =1m×1mのスペースに入る物

※日本画・洋画・書の額装には必ずつりひもを付けてください。ガラスの額装は出品できません

市民ボウリング大会

スポーツ振興課(☎27-2747)

期日 8月2日(日)

時間 午前9時45分開会

会場 伊勢崎イモンボウル(柳原町)

対象 市内に在住または在勤の人、市ボウリング協会またはセンター会員の人が対象

種目 男女年齢別個人戦

※6ゲームの合計スコアを競います

参加料 4000円

申し込み 7月30日(木)までに参加料を添えてスポーツ振興課または伊勢崎イモンボウルへ

ジュニアバドミントン教室

華蔵寺公園運動施設管理事務所(☎23-7015)

期日 8月17日から9月7日までの月曜日(全4回)

時間 午後7時～9時

会場 第二市民体育館

対象 市内に在学の小・中学生の初心者

定員 40人(先着順)

参加料 無料

申し込み 8月1日(土)から10日(月)までに直接華蔵寺公園運動施設管理事務所へ

夏季バレーボール大会

スポーツ振興課(☎27-2747)

期日 8月23日(日)

時間 午前8時30分開会

会場 市民体育館

対象 市バレーボール協会に登録したチーム

種別 女子9人制

参加料 3000円

※代表者会議のときに支払ってください

申し込み 8月10日(月)までに直接スポーツ振興課へ

期日 8月14日(金)

町内対抗軟式野球大会

スポーツ振興課(☎27-2747)

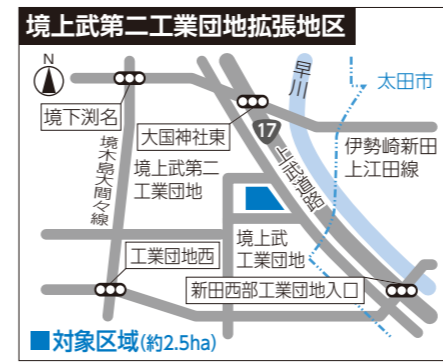
期日 8月30日(日)開始

対象 本年4月以降引き続き伊勢崎地区に在住で、区長がその事実を証明した16歳以上の人、25人以内で構成されたチーム

※高校生・大学生は除きます

参加料 1万4000円

申し込み 7月22日(水)から8月7日(金)までに直接スポーツ振興課へ



線引き・用途地域の変更決定

伊勢崎都市計画区域における区域区分(線引き)の変更、用途地域の変更について、6月16日付で都市計画案が都市計画決定されました。関係図書を縦覧に供します。

〔原決定〕

●伊勢崎都市計画区域区分(線引き)の変更

内容 境上武第二工業団地拡張地区

線引き・用途地域の変更決定

伊勢崎都市計画区域における区域区分(線引き)の変更、用途地域の変更について、6月16日付で都市計画案が都市計画決定されました。関係図書を縦覧に供します。

〔原決定〕

●伊勢崎都市計画区域区分(線引き)の変更

内容 境上武第二工業団地拡張地区

民生委員・児童委員が代わりました

社会福祉課(☎27-2748)

栄町区の民生委員・児童委員が、栗原政広さんから大竹澄子さんに代わりました。

お知らせ

宝くじの助成金で会議所の備品などを整備

行政課(☎27-2702)

宝くじの助成金は、地域のコミュニティ活動の発展のために活用されています。リバータウン広瀬区では宝くじの助成金を利用して、テントや机、エアコンなどを整備しました。

伊勢崎宮郷工業団地造成事業

都市計画課(☎27-2766)

5月20日付で変更になった事業計画の認可図書を、次のとおり縦覧に供します。

期間 平成32年3月31日(火)まで

※土・日・祝日、年末年始は除きます

会場 都市計画課または県都市計画課(前橋市)

地域総合支援ネットワーク相談会を開催します

障害福祉課(☎27-2753)

期日 8月6日(木)

時間 午前10時～正午

会場 県立しろがね特別支援学校(前橋市)

対象 市内・玉村町に在住の障害者とその保護者

内容 障害者の生活支援や就労支援のための情報提供・相談を行います

参加料 無料

申し込み 7月28日(火)までに電話・ファクスで県立伊勢崎高等特別支援学校(☎741991、☎743643・津久井)へ

張地区を市街化区域に編入

会場 都市計画課または県都市計画課(前橋市)・伊勢崎土木事務所(安堀町)

〔市決定〕

●伊勢崎都市計画用途地域の變更

内容 境上武第二工業団地拡張地区約2.5ヘクタールを工業専用地域に指定

会場 都市計画課

ナイター硬式テニス教室

華蔵寺公園運動施設管理事務所(☎23-7015)

期日 8月17日から9月11日までの月・金曜日(全8回)

時間 午後7時～8時30分

会場 市民体育館

対象 市内に在住または在勤の人

スポーツ

市民ゴルフ大会

スポーツ振興課(☎27-2747)

期日 10月17日(土)

会場 玉村ゴルフ場(玉村町)

対象 市内に在住または在勤のアマチュアの人

定員 200人(先着順)

種別

- 一般の部 高校生以上の人
- シニアの部 51歳以上65歳以下の人
- グラウンドシニア・女子の部 66歳以上の人または高校生以上の女子

※年齢は平成27年12月31日現在です

参加料 1万2500円

申し込み 8月3日(月)から28日(金)までに参加料を添えてスポーツ振興課または市内のゴルフ練習場へ

相談

※高校生・大学生は除きます

定員 40人(先着順)

内容 基本技能から試合まで

参加料 1500円

申し込み 7月23日(木)から8月6日(木)までに参加料を添えて華蔵寺公園運動施設管理事務所へ

※1人で2人分までの申し込みができます

※施設の年間利用の定期券を持っている人の申し込みは7月30日(木)から受け付けます

華蔵寺公園遊園地 ☎25-4478 http://www8.wind.ne.jp/kezouji/

営業時間を延長します

期日 7月19日から8月30日までの日曜日

営業時間 午前9時～午後6時

※天候により変更になる場合があります



10月1日 国勢調査

刀刻教室 ～型紙を彫って、銘仙アート額を作ろう～ 文化観光課(☎27-2759)

期日 8月1日(土)・2日(日)

時間

①午前10時30分～正午

②午後1時30分～3時

会場 いせさき明治館

対象 小学生以上の人

※小学3年生以下の子ども

は保護者と一緒に参加して

ください

定員 各回15人(先着順)

内容 型紙に模様を彫り、銘仙の布を張ってアートフレームを作ります

参加料 500円(材料費)

申し込み 7月23日(木)から直接または電話でいせさき明治館(☎40-6885)へ

※祝日を除く月・火曜日は休館です



▲銘仙の柄を生かして作品を作ろう

朗読奉仕員養成講座
障害福祉課(☎27-2753)
視覚障害のある人に対し、広報いせさきなどを朗読して情報提供を行うボランティアを養成するための講座です。
期日 8月22日から10月10日までの土曜日(全7回)
※9月12日(土)は除きます
時間 午後1時30分～4時
会場 ふくしプラザ
対象 朗読初心者で朗読奉仕活動に参加できる人
定員 20人(先着順)
内容 朗読と録音方法の講義・実技
参加料 無料

夏休み子どもスイーツデコ教室
殖蓮公民館(☎26-4560)
申し込み 7月23日(木)から8月14日(金)までに直接または電話で障害福祉課へ
期日 8月11日(火)
時間 午前10時～11時30分
会場 殖蓮公民館
対象 市内に在住の5歳以上小学1年生以下の人
※小学2年生以下の子どもは保護者と一緒に参加してください
定員 24人(先着順)
内容 軽量粘土を使って本物にそっくりなフルーツパフェ

エコアートフラワー教室
清掃リサイクルセンター21(☎32-3166)
期日 8月17日(月)
時間 午前10時～正午
会場 清掃リサイクルセンター
対象 市内の小学生
定員 15人(先着順)
内容 植物を使って壁飾りを作ります
参加料 無料
申し込み 7月29日(水)午前

野外料理教室
生涯学習課(☎27-2794)
期日 9月27日(日)
時間 午前9時30分～午後2時
会場 青少年育成センター
対象 小学3年生以上の人
定員 30人(先着順)
内容 インド風カレーとナンを作ります
参加料 700円(保険料など)
申し込み 7月26日(日)午前9時から直接または電話で青少年育成センター(☎23-5800)へ

暑い季節においしいアイステイラーの教室
名和公民館(☎32-0034)
期日 8月24日(月)
時間 午後1時30分～3時30分
会場 名和公民館
対象 市内に在住の人
定員 16人(先着順)
内容 アイステイラーの美味しい入れ方を学びます
参加料 800円(材料費)
申し込み 8月5日(水)午前9時から直接または電話で名和公民館へ

まなびい先生自主企画事業 本格トランプ手品教室
生涯学習課(☎27-2794)
期日 8月2日(日)
時間 午前10時～11時30分
会場 境総合文化センター
対象 市内に在住または在勤・在学の中学生以上の人
定員 12人(先着順)
内容 飛び出すカード、予言の手品を学びます
参加料 500円(教材費)
申し込み 7月23日(木)午前9時から直接または電話で生涯学習課へ

のカードスタンドを作ります
参加料 1000円(材料費)
申し込み 7月24日(金)午前9時から直接または電話で殖蓮公民館へ

まなびい先生自主企画事業 木目込ふぐ鈴を作ろう
生涯学習課(☎27-2794)
期日 8月1日(土)
時間 午後1時～6時
会場 赤石染舎
対象 市内に在住または在勤・在学の小学5年生以上の人
定員 20人(先着順)
内容 型に布をへらで木目込んでフグの形をした風鈴を作ります
参加料 2250円(材料費)
申し込み 7月23日(木)午前9時から直接または電話で生涯学習課へ

ホーリーキャンドルを作ろう!
茂呂公民館(☎25-2671)
期日 8月18日(火)
時間 午後1時30分～4時
会場 茂呂公民館
対象 市内の小学生
定員 15人(先着順)
内容 紙粘土でランプシェードを作ります
参加料 500円(材料費)
申し込み 8月6日(木)から電話で茂呂公民館へ



▶優しい明かりがとまります

初心者ボウリング教室
スコアアップのススメ
豊受公民館(☎32-0350)
期日 8月27日から9月24日までの木曜日(全5回)
時間 午後7時～8時30分
会場 伊勢崎イモンボウル(柳原町)
対象 市内に在住の人
定員 10人(先着順)
参加料 2500円(シューズ)

びっくり科学教室
殖蓮公民館(☎26-4560)
期日 8月6日(木)・20日(木)(全2回)
時間 午前9時30分～正午
会場 殖蓮公民館
対象 市内に在住の5歳以上小学1年生以下の人
※小学2年生以下の子どもは保護者と一緒に参加してください
定員 20人(先着順)
内容 ペットボトルを使ったロケット作り、ドライアイス

まがたま作り教室
期日 8月5日(水)・6日(木)・7日(金)
時間 ①午前10時～11時30分 ②午後2時～3時30分
会場 赤堀歴史民俗資料館
対象 市内に在住または在勤・在学の小学3年生以上の人
定員 各回16人(先着順)
参加料 400円(材料費)
申し込み・問い合わせ 7月29日(水)から直接または電話で赤堀歴史民俗資料館(☎63-0030)



▲古代の装飾品 まがたま

ズ・レイン代
申し込み 7月23日(木)午前9時から直接または電話で豊受公民館へ

夏休み！ホイップデコ教室
豊受公民館(☎32-0350)
期日 8月17日(月)
時間 午前10時～正午
会場 豊受公民館
対象 市内の小学生
※小学3年生以下の子どもは保護者と一緒に参加してください
定員 15人(先着順)
内容 写真立てを専用の材料でデコレーションします
参加料 500円(材料費)
申し込み 7月27日(月)午前10時から直接または電話で豊受公民館へ



▲伊勢崎銘仙ロマン ドール 歩ちゃん

「伊勢崎銘仙ロマン ドール 歩ちゃん」を作ろう
期日 9月9日・16日・30日・10月7日(水曜日(全4回))
時間 午前9時30分～11時30分
会場 豊受公民館
対象 市内に在住の人
定員 10人(先着順)
内容 紙粘土で伊勢崎銘仙を着たロマン ドール(人形)を作ります
参加料 3,800円(材料費)
申し込み・問い合わせ 8月5日(水)午前9時から直接または電話で豊受公民館(☎32-0350)

講座

を使ったガス鉄砲やアイスクリーム作りなど
申し込み 7月23日(木)午前9時から直接または電話で殖蓮公民館へ

申し込み 7月23日(木)午前9時から直接または電話で豊受公民館へ

申し込み 8月6日(木)から電話で茂呂公民館へ

休日の漏水などの緊急連絡先

道路上から水道メーターまでの間に漏水を発見した場合は、竜宮浄水場(☎24-1760)または下記の指定工事店に連絡してください。

- 8月 1日(土) 丸橋設備 ☎25-2412
- 8月 2日(日) 中央水道 ☎25-1592
- 8月 8日(土) 津久井設備 ☎62-3006
- 8月 9日(日) 吹上設備工業 ☎76-0406
- 8月15日(土) 丸雄技研 ☎23-4645

次の地域の連絡先は、以下のとおりです。
● 境島村の利根川右岸地域(本庄市給水区域) = 本庄市水道課(☎0495-22-2151)
● 境平塚の利根川右岸地域(深谷市給水区域) = 深谷市水道工務課(☎048-577-7529)

予防接種を受けましょう

学校の夏休みなどを利用して子どもの予防接種を済ませましょう。郵送された通知を確認の上、予診票・母子健康

いづれも 午後2時～3時

※伊勢崎保健福祉事務所は午後1時30分開始
申し込み 事前に電話で各会場へ

● 8月26日(水) 健康管理センター
● 8月20日(木) 伊勢崎保健福祉事務所(下植木町、☎25066)

この夏の健康相談

こころの悩み・不調を抱える人やその家族の相談に、精神科医師が応じます。
期日・会場
● 8月5日(水) 赤堀保健福祉センター
● 8月20日(木) 伊勢崎保健福祉事務所(下植木町、☎25066)

健康づくり課(☎27-2746)

健康管理センター(☎23-6675)
赤堀保健センター(☎20-2210)
あずま保健センター(☎62-9918)
境保健センター(☎74-1363)

献血にご協力ください

期日 7月24日(金)
時間 午前9時30分～午後4時
※午前11時45分から午後1時までを除きます
会場 市役所東館 1階市民ホール
問い合わせ 社会福祉課(☎27-2748)

伊勢崎オート

売上金は機械工業の振興・社会福祉の増進などに広く役立てられています
☎24-5780 http://isesaki-auto.jp/

- ◆ 浜松オート場外発売 7/24・25・26・27
- ◆ 船橋オート場外発売 7/31・8/1・2
- ◆ 飯塚オート場外発売 7/28・29・30
- ◆ 浜松オート場外発売 8/3・4・5
- ◆ 第39回群馬テレビ杯争奪戦(ナイター開催) 7/31・8/1・2
- ◆ 飯塚オート場外発売 8/6・7・8・9



イセキ

催し

夏休みはたより体験
赤堀歴史民俗資料館
期日 8月6日(木)・7日(金)
時間 午前10時～午後2時30分
会場 赤堀歴史民俗資料館
対象 市内に在住または在勤・在学の小学3年生以上の人
内容 コースターを織ります
参加料 100円(コースターの送料)
申し込み 当日直接会場へ

永遠の世界平和を願って 平和展を開催します

行政課(☎27-2702)
広島・長崎に原子爆弾が投下されてから、本年は70回目の夏となります。核兵器廃絶と平和への願いの運動が国内外で繰り広げられています。平和推進の輪を世界各国へ広げ、真の恒久平和の実現を目指し、平和展を開催します。期間中は平和な社会の実現を願い、被爆の実態などに関するポスターを展示するほか、啓発用のうちわを配布します。
期間 8月3日(月)から7日(金)まで

募集

時間 午前8時30分～午後5時15分
※7日(金)は午後1時まで
会場 市役所東館1階市民ホール
優秀技能者を表彰します
商工労働課(☎27-2755)
技能に対する労働者の意識を高め、技能水準の向上と産業の発展を図るため、優秀な技能者を表彰します。本年度の表彰対象者を、勤務先の推薦により受け付けます。8月31日(月)までに、推薦書などの必要書類を商工労働課に提出してください。詳しくは問い合わせてください。
対象 市内に在住または在勤で、職業能力開発促進法の規定による平成26年度の前期・後期の、特級・1級・単一等級の技能検定合格者
自衛官募集
市民課(☎27-2726)
● 航空学生
試験日 9月23日(祝)
対象 21歳未満で高卒または高卒見込みの人
● 一般曹候補生
試験日 9月18日(金)または

手帳を持って医療機関で接種してください。接種費用は無料です。予診票の再発行や接種間隔などの相談は、健康づくり課で受け付けています。
〔MR(麻しん・風しん混合)2期〕
期間 平成28年3月31日(木)まで
対象 平成28年度に小学校に入学予定の子ども
接種回数 1回
〔DT(ジフテリア・破傷風混合)2期〕
期間 平成28年3月31日(木)まで
対象 小学6年生
接種回数 1回
〔日本脳炎〕
対象・接種回数
● 1期 13歳以上7歳6カ月未満の子ども・計3回
● 2期 小学4年生・1回
※平成7年4月2日から平成19年4月1日までに生まれた人で、1期・2期の接種をしていない人は、積極的勧奨差し控えるによる特例措置として、20歳になるまでに不足分を定期接種として無料で受けることができます。できるだけ早めに接種をしましょう
※本年度18歳になる人には、2期の接種を積極的に勧めます

8月日曜日の当番医

消防本部救急テレホンサービス(☎23-1299)
または 群馬県統合型医療情報システム で 検索

内科・外科・耳鼻咽喉科・眼科	歯科	小児科
● 午前8:30～翌午前8:30=医師会病院 ※耳鼻咽喉科・眼科の受付時間は午前8:30～午前11:30	● 午前10:00～午後2:30=伊勢崎歯科医師会休日歯科診療所(社会福祉会館内、上泉町、☎23-2772)	【日曜日】 ● 午前8:30～午後5:00=医師会病院 ● 午後5:00～翌午前8:30=市民病院 ※午後5:00以降は、専門医でない場合があります。事前に問い合わせてください 【月～土曜日の夜間診療】 ● 午後8:00～午後11:00=医師会病院 群馬子ども救急相談(☎#8000) 病院のかかり方や家庭での対処方法について、相談に応じています。 ※IP電話・ダイヤル回線を利用している場合は☎03-5524-8135へ

期日	産婦人科	接骨院
2日(日)	医師会病院	みんなの接骨院 (☎61-5838) おのづか接骨院 (☎23-1139)
9日(日)	市民病院	倉林接骨院 (☎32-8212) のぶ接骨院 (☎61-8283)
16日(日)	医師会病院	たなか接骨院 (☎75-1767) 根岸接骨院(本町、☎25-4396)
23日(日)	市民病院	三村接骨院 (☎74-0536) 渡辺接骨院 (☎24-3493)
30日(日)	医師会病院	常見接骨院 (☎74-5070) 接骨院がく (☎50-7833)

「う」のついた食べ物
土用の丑の日の「うなぎ」は有名ですが、この日に「う」の付くものを食べると病気にならないといわれています。「梅干し」「うどん」「ウリ」など、どれも暑さが厳しくなるこの時期にさっぱりと食べられる物です。しっかり食べて、夏バテを吹き飛ばしましょう！
● 医師会病院=伊勢崎佐波医師会病院(下植木町、☎24-0111) ● 市民病院=伊勢崎市民病院(☎25-5022)

休日乳腺・甲状腺がん検診

市民病院では、働く女性を応援する「ジャパン・マンモグラフィーサンデー」の取り組みに参加します。この機会に検診を受けてみませんか。
期日 10月18日(日)
時間 午前9時～正午
会場 市民病院検診センター
対象 市内または玉村町に在住で、乳腺・甲状腺がん個別検診の受診券が発行された人
定員 20人(先着順)
受診料 1,000円
※無料クーポン券が発行されている人は無料です
申し込み・問い合わせ 8月5日(水)から10月9日(金)までの午前9時から午後5時までに電話で市民病院検診センター(☎25-5022)
※土・日・祝日は除きます

19日(土)
対象 18歳以上27歳未満の人
● 自衛官候補生
試験日 男性 9月27日(日) または 28日(月)
女性 9月27日(日) または 28日(月)
対象 18歳以上27歳未満の人
申し込み・問い合わせ 8月1日(土)から9月8日(火)までに自衛隊群馬地方協力本部前橋募集案内所(☎027-23318960)
環境フェスティバル参加団体募集
環境保全課(☎27-2733)
環境問題について関心を高め、理解を深めてもらうため、10月4日(日)にいせさき市民のもり公園で「環境フェスティバル」を開催する予定です。会場には、環境に関する活動を行っている団体・企業が自らの取り組みを展示できるスペースを設けます。活動内容について展示し、来場者への環境保護啓発に協力してくれる団体・企業などを募集します。
対象 市内で環境に関する活動をしている団体・企業など
参加料 無料
申し込み 7月27日(月)までに電話・メールで環境保全課(hozen@city.isesaki.lg.jp)へ

広告のページ

内容	期日	時間	会場	申し込み・問い合わせ
人権・法律・行政相談 ※各支所は法律相談	4日(火)	午後2時～4時	あずま支所3階第1会議室	7月28日(火)から電話であずま支所庶務課(☎62-9904)
	7日(金)		市役所東館5階第3・4会議室	7月31日(金)から電話で人権課(☎27-2730)
	18日(火)		境支所2階第2会議室	8月11日(火)から電話で境支所庶務課(☎74-0084)
	21日(金)		市役所東館5階第1会議室	8月14日(金)から電話で人権課(☎27-2730)
	25日(火)		赤堀支所2階応接会議室	8月18日(火)から電話で赤堀支所庶務課(☎62-9790)
DV(ドメスティックバイオレンス)相談	月～金曜日	午前8時30分～午後5時15分 ※受け付けは午後4時まで	人権課	同左(☎27-2730)
消費生活相談	月～金曜日	午前9時～午後4時	消費生活センター	同左(☎20-7300)
児童家庭相談	月～金曜日	午前8時30分～午後5時15分	子育て相談センター	同左(☎22-1151)
	26日(水)	午前10時～午後1時	境児童センター	同左(☎70-6100)
ひとり親(母子・父子)相談	月～金曜日	午前8時30分～午後5時15分	子育て相談センター	子育て支援課(☎27-2798)
教育相談	月～金曜日	午前9時～午後5時 ※受け付けは午後4時15分まで	教育研究所	同左(☎30-1234)
青少年相談	月～金曜日	午後1時～5時	青少年指導センター	同左(☎27-8080)
高齢者健康相談	13日(木)・27日(木)	午後1時30分～2時30分	ふくしプラザ	同左(☎26-7733)
高齢者悩みごと相談	木曜日	午前10時～正午 午後1時～3時	ふくしプラザ	同左(☎26-7733) ※電話相談は☎26-7744
年金相談	27日(木)	午前9時30分～午後4時	あずま支所住民福祉課	8月20日(木)から電話であずま支所住民福祉課(☎62-9908)
生活保護相談・生活困窮者自立支援相談	月～金曜日	午前8時30分～午後5時15分	社会福祉課	同左(☎27-2749)
心配ごと相談	月曜日	午後1時～4時 ※受け付けは午後3時まで	社会福祉協議会	同左(☎25-4546)
	火曜日		赤堀保健福祉センター	社会福祉協議会赤堀支所(☎62-0066)
	水曜日		高齢者生きがいセンター	同左(☎20-2666)
	金曜日		境地域福祉センター	同左(☎74-5294)
	28日(金)		境社会福祉センター	同左(☎74-7337)
	31日(月)		ふれあいセンター	同左(☎32-8086)
農地相談	水曜日	午前8時30分～午後4時	農業委員会事務局	同左(☎27-2782)
土・日曜日納税相談 ※市税の納付もできます	土・日曜日	午前9時～午後3時	市役所本館1階6番窓口	納税課(☎27-2723、土・日曜日は☎27-2724) ※23日(日)はスペイン語・ポルトガル語の通訳がいます
外国人相談	月・水・金曜日	午後1時30分～4時30分	市役所東館2階相談室2	国際課(☎27-2731)

土・日曜日納税相談《ポルトガル語》

Pagamento de impostos de cidade

Dia : sábados e domingos

Horário : 9:00 a.m. ~ 3:00 p.m.

※ Dia 23 de Agosto haverá um intérprete de português e espanhol.

Local : Andar térreo de predio (novo) da Prefeitura Central 1 andar balcão 6 (Hon-Kan)

Pagamento e consultas sobre: pagamentos de imposto residencial (municipal e provincial), imposto de imóveis, imposto de veículos de pequena porte, imposto de seguro nacional de saúde

Informações : Depto de Reconhecimento de Impostos (Nozei-ka)
☎27-2723

外国人相談《ポルトガル語》

Serviço de atendimento para os estrangeiros

Dia : Segunda, quarta e sexta-feira

Horário : 1:30 p.m. ~ 4:30 p.m.

Local : Sala de consulta No 2, 2º andar, sede da Prefeitura Central, Prédio Leste (Higashi-Kan)

Assuntos : Tramitações realizadas na prefeitura e comunicados emitidos pela prefeitura.

Informações : Depto de Assuntos Internacionais (Kokusai-ka)
☎27-2731

魅力ある高校生にインタビュー



明日へ ジャンプ

No.085



群馬県での全国大会の成功と 自らの成長のために

伊勢崎興陽高等学校 3年 ^{こばやし} ^{なな} 小林 奈々 さん

伊勢崎興陽高校には、生徒たちが農業を学び、研究する農業クラブがあります。その農業クラブをまとめる「専門クラブ」で、会長を務めているのが小林さんです。ことし、小林さんには大仕事控えています。

「10月20日から22日までの3日間、群馬県で『日本学校農業クラブ全国大会』が開かれます。準備として、春休みの間に大会までのカウントダウンボードを制作して、伊勢崎興陽高校の生徒が全国大会について分かるように、お知らせのスペースを作りました」
 全国大会では県内の各会場で、農業についての研究発表会や各種競技会などが行われます。伊勢崎興陽高校は、県総合教育センター（今泉町一丁目）を会場に、全国の農業関連高校の農業クラブ会長が意見交換を行う「クラブ員代表者会議」を担当します。
 小林さんは、全国大会の実行委員でもあるため、昨年、沖縄で行われた全国大会へ視察に行きました。
 「係員の生徒が参加者に対して『荷物お持ちします』と積極的に声を掛けたり、大会の盛

り上げ方が上手だったりして素晴らしい大会だったので、ぜひ見習いたいと思いました」
 全国大会に向けて、忙しい日々を送っている小林さんに、専門クラブでの楽しいこと、大変なことを尋ねました。
 「いつも活動が楽しいです。いろいろな経験を通して、ああ、成長したなと思えたときが特に楽しいです。大変なこととしては、県内の農業高校が集まって会議などがあるときに、授業を休まないといけないことですね。友達に授業の内容を教えてもらったりしています。でもほかの人があまり経験できないことができますし、やりがいもあるので楽しいです」



プロフィール

こばやし・なな
 「食を科学する系列」に所属。好きな科目は食品製造。将来について、「製菓の道へ進みたい」と話す。子どものころから、パティシエになりたいと思っていたが、最近では和菓子作りにも興味を持ち始め、今は進路に悩んでいる。

編集後記

最近、広報課では動画を編集するための機材を一新しました。新しい機材を使って、これまでも市ホームページで公開していた「動画で見るいせさき」の中身を、いっそう充実したものにしていきたいと意気込んでいます。
 今号の「まちの出来事」で紹介した「赤堀花しょうぶ園まつり」の映像を、さっそく編集しました。慣れない機材に悪戦苦闘しながらも、作成した動画を市ホームページ、フェイスブックで公開しています。ぜひご覧ください。（よ）

市税の納期

納期限は **7月31日(金)** です

固定資産税・都市計画税 2期
 国民健康保険税 1期

期限内の納税にご協力ください。納期を過ぎると延滞金が付く場合があります。市民サービスセンター宮子・あずま、コンビニエンスストアでも納付できます。

問い合わせ

納税課(☎27-2723)・各支所納税推進室