

広報

○あなたと市政をつなぐ情報紙○

2015年(平成27年) No.256

8月16日号

いせさき



国勢調査 10月1日
2015 9月下旬から調査員がお伺いします

夏を彩る 七夕飾り

祭りの様子を
動画で公開中



主な内容

- P2-3 風水害への備えを!
- P4-5 みんなで守ろう 大切な命
- P6 伊勢崎シティマラソン 出場者募集
- P12-13 いせさき七夕まつり 天まで届け 私の願い

表紙写真: いせさき七夕まつり

7月18日・19日に本町通りなどを会場に「いせさき七夕まつり」が開催されました。会場に飾られた色とりどりの七夕飾りには、たくさんの短冊が付けられ、祭りに訪れた多くの人が飾りを見ようと足を止めました。

☒ 防災・防犯情報を配信中 **いせさき情報メール**に登録を! 登録方法など詳しくは2ページへ

水害時の避難場所を確認

災害対策基本法の改正に伴い、市では既存の避難場所を「指定緊急避難場所」と「指定避難所」に指定しました。以下の避難場所は、いずれも水害時の指定緊急避難場所、および指定避難所に指定されています。
自分の住んでいる地域の避難場所を事前に確認しておいてください。


北地区 伊勢崎市図書館 北公民館 華蔵寺公園・市民体育館 第一幼稚園 北小学校 北第二小学校	三郷地区 青少年育成センター 三郷公民館 三郷幼稚園 三郷小学校 第三中学校 伊勢崎商業高校
南地区 ふくしプラザ 南小学校 伊勢崎清明高校 伊勢崎興陽高校 伊勢崎工業高校	宮郷地区 宮郷公民館 宮郷幼稚園 宮郷小学校 宮郷第二小学校 宮郷中学校
殖蓮地区 緋の郷 地域ふくし館うえはす 殖蓮公民館 文化会館 殖蓮幼稚園 殖蓮小学校 殖蓮第二小学校 殖蓮中学校 四ツ葉学園中等教育学校	名和地区 清掃リサイクルセンター21 名和公民館 名和幼稚園 名和小学校 第二中学校 上武大学 東京福祉大学
茂呂地区 茂呂公民館 児童センター 茂呂幼稚園 広瀬小学校 茂呂小学校 伊勢崎高校 伊勢崎特別支援学校 県総合教育センター	豊受地区 市民プラザ 豊受公民館 豊受幼稚園 豊受小学校 坂東小学校 第四中学校

●以下の施設は災害時の避難場所に指定されていますが、水害時は冠水などの恐れがあるため除いています
南地区の南公民館・南幼稚園、茂呂地区の隣保館・広瀬生涯学習館・第一中学校、宮郷地区の西部公園、名和地区のいせさき市民のもり公園、豊受地区の子供のもり公園伊勢崎、境地区の境東公民館・境南中学校
(注)境采女公民館は改修工事のため、現在、避難場所として利用できません

「群馬県県土整備部防災情報サイト」を活用しましょう

県では近年多発する集中豪雨や台風、道路の通行規制などの情報を集約して、必要な情報が簡単に閲覧できるサイトを開設しました。危機管理のための情報として活用してください。スマートフォンからも利用できます。

県土整備部防災情報サイト
<http://www.kendobousai-gunma.jp/>



閲覧できる情報

- 災害情報
- 道路通行規制情報
- 注意報・警報
- 土砂災害警戒情報
- 河川水位情報
- 雨量情報
- 台風情報
- 地震情報
- 積雪情報
- 道路ライブカメラなど

●指定緊急避難場所
災害の危険から緊急的に避難し、身の安全を守るための施設や場所です。

●指定避難所
被災者が一定期間滞在することができる施設です。

赤堀地区

赤堀公民館
赤堀保健福祉センター
赤堀体育館 老人いこいの家
赤堀南児童館 赤堀あさひ児童館
赤堀児童館 あかばり幼稚園
赤堀小学校 赤堀南小学校
赤堀東小学校 赤堀中学校

東地区

あずま公民館 あずま体育館
あずまスタジアム
みやまセンター
あずま幼稚園 あずま小学校
あずま北小学校 あずま南小学校
あずま中学校
県立精神医療センター

境地区

境体育館 境武道館
境総合文化センター
境児童センター
境社会福祉センター
境産業振興会館 境公民館
境剛志公民館 境島村公民館
境采女公民館(注) 境小学校
境采女小学校 境剛志小学校
境島小学校 境東小学校
境北中学校 境西中学校
伊勢崎高等特別支援学校

市から避難情報を発令します

市が発令する避難に関する情報には、「避難準備情報」「避難勧告」「避難指示」があります。災害発生時の危険性が高まった際は、市民の皆さんに避難所の開設状況や避難の注意点について、いせさき情報メ

自主避難の判断

市が発令する前でも、自宅などを発令する前でも、自宅に

自主避難所の開設

自主避難する場所を確保できない人のために、市が自主避難所を一時的に開設する場合があります。台風が接近し、被害が予想される場合は、早い段階で自主避難所を開設します。できるだけ安全なうちに行動してください。避難の際に必要な寝具、食料などは各自で用意してください。

最新の情報を入手しましょう

これからの季節は、台風の発生などが多くなります。防災の基本は、「自分の身の安全と財産は自分で守ること」です。ラジオやテレビなどで最新の防災気象情報を入手し、早めの対策を行いましょう。市のフェイスブック・ツイッターでも、災害時に役立つ情報を随時発信します。

防災グッズを展示します

「防災の日」に合わせて、備蓄食料や非常時の持ち出し品などの防災グッズを展示します。

期日 9月1日(火)
時間 午前10時～午後4時
会場 伊勢崎駅前インフォメーションセンター



身近に迫る災害に 対応できるよう 風水害への備えを！

みんなで守ろう 大切な命

9月10日(木)は「世界自殺予防デー」です。これにちなみ、国では毎年9月10日から16日までを「自殺予防週間」とし、県では9月を「自殺予防月間」と定め、さまざまな自殺予防活動を実施しています。本市でも、大切な命を守るため、自殺予防に関する取り組みを実施します。

問い合わせ 健康づくり課 ☎(27)2746

大切な人の悩みに気付いてください

全国では、1年間に約2万5千人近くの人から自ら命を絶っています。さらに自殺未遂の人は、その10倍いるとされています。

自殺は、心理的に追い詰められた末の死といわれています。悩みや問題を一人で抱え込んで追い詰められた結果、死ぬしかないと思込んで自殺してしまう場合があります。しかし、自殺は多くの場合、防ぐことができるといわれています。

気持ち自身が自殺に傾いてしまふ人は、なんらかのサインを発していることが少なくありません。うつ病などの心の病の兆候があったり、「消えてしまいたい」という発言があったり、生活の様子が大きく変わったりしています。元気がないなど、身近な人の様子がいつもと違うと気付いたら、下図のステップに従って接してみましよう。

自殺予防につながるための取り組み

ゲートキーパー養成講座

ゲートキーパーは、悩んでいる人に「気付き」、「声を掛け」、「話を聞いて」、必要な支援に「つなぎ」、「見守る」人のことです。あなたのちょっとした声掛けで、大切な人の命を守るかもしれません。

期日 9月9日(水)・11日(金)
※どちらも内容は同じです
時間 午後1時30分～4時

30分
会場 健康管理センター
定員 各日50人(先着順)
内容 ゲートキーパーの役割、声の掛け方、話の聞き方などを学びます
講師 大小原利信さん(カウンセラー)
参加料 無料
申し込み 8月24日(月)から直接または電話で各保健センター(下表参照)へ

自殺予防パネル展

命の大切さについて考えてもらえるよう、パネル展を開催します。

期間 9月8日(火)から11日(金)まで
時間 午前9時～午後5時
※11日(金)は午後3時まで
会場 伊勢崎駅前インフォメーションセンター

自殺予防街頭キャンペーン

期日 9月8日(火)
時間 午後4時～6時
会場 ベイシアスパーマーケット伊勢崎駅前店
内容 自殺予防啓発グッズを配布します
※無くなり次第終了です

一人で悩まずに 相談してください

誰にでも悩みや不安はあるものです。一人で悩まずに、誰かに相談しましょう。家族や友人など身近な人はもちろん、市が行う「こころの健康相談」など、さまざまな公共の無料相談窓口もあります。一人で抱え込まず、まずは相談してください。

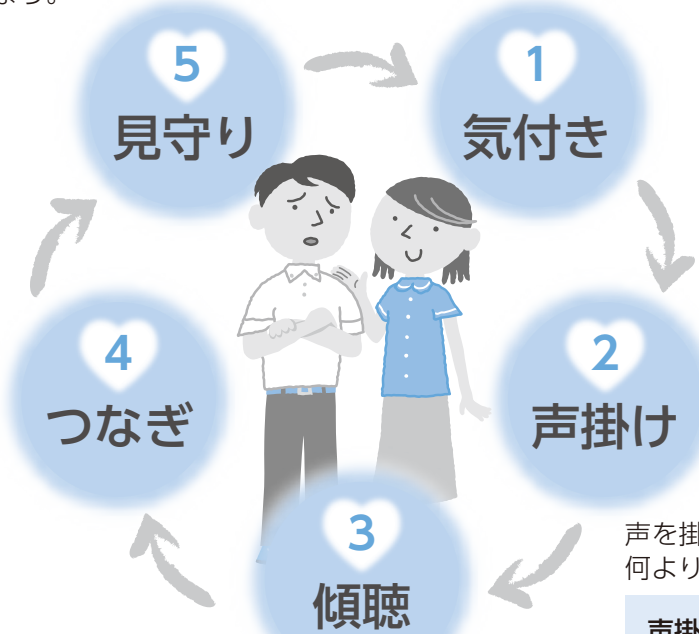
自分のことを気に掛けている人がいるということは、とても勇気付けられるものです。専門家と連携した後も、必要があれば相談に乗るなど、支援を継続し、寄り添いながら温かく見守りましょう。

何かに悩んでいる様子で、次のような変化が見られるときは、声を掛けてみましょう。心の不調は、本人が自覚しづらいため、そのまましていると無理を重ねてしまうことがあります。

気付きのサイン

- 元気がない・疲れている
- よく眠れていないようだ
- 食欲がない・食欲が過ぎる
- 体調が良くないと口にするようになった
- 飲酒量が増えている
- 身だしなみに構わなくなった

など



声を掛け、孤立させないことが、何より大切です。

声掛けの例

- ちゃんと眠れていますか？
- つらそうだけど、どうしたの？
- 体調が悪そうだね。何かあった？
- 悩んでいることがあれば、話してみない？
- 力になれることがもしあれば…
- 一人じゃないよ。一緒に考えよう

専門機関の受診や相談窓口を勧めてみましょう。本人の状況に応じて、家族や友人など、気持ちを理解できる人にも協力してもらい、受診につなげましょう。

本人の気持ちを尊重し、言いたいことや悩みにじっくり耳を傾けましょう。助言は必要なく、うなずくだけで構いません。相手のつらい気持ちを受け止めて、決して一人ではないと分かってもらうことが大切です。本人を責めたり、否定したり、安易に励ましたりするのは、さらに追い込むことになるので避けましょう。つらい気持ちに共感することが、本人の気持ちを軽くする助けになります。

こころの健康相談

月2回、各保健センターを会場に、精神科医師による相談を受け付けています。実施期日や会場などは、本紙でお知らせしています(19ページ参照)。
※各保健センターの保健師による電話相談は、平日の午前8時30分から午後5時15分まで、随時行っています

群馬いのちの電話

- 心の悩み
期日・時間 毎日午前9時から午前0時まで
※第2・4金曜日は午前9時から翌午前9時まで
電話 027-221-0783
- 自殺予防
期日・時間 毎月10日の午前8時から翌午前8時まで
電話 0120-738-556

依存症相談

薬物(覚せい剤、大麻、危険ドラッグ、処方薬など)、アルコール、ギャンブルなどの依存症について、精神科医師などが相談に応じます。
期日・時間 平日の午前9時から午後5時まで
相談専用電話 027-263-1156(県こころの健康センター)

主な相談機関一覧

窓口	電話番号	受付時間
健康管理センター	☎23-6675	平日 午前8時30分～午後5時15分
赤堀保健福祉センター	☎20-2210	
あずま保健センター	☎62-9918	
境保健センター	☎74-1363	
伊勢崎保健福祉事務所(下植木町)	☎25-5066	
県こころの健康センター(前橋市)	☎027-263-1156	平日 午前9時～午後5時
ひきこもり支援センター(ひきこもりの相談専用)	☎027-287-1121	平日 午前9時～午後5時
こころの健康相談統一ダイヤル(自殺予防の電話相談)	☎0570-064-556	平日 午前9時～午後4時



ゲストランナー 花田 勝彦 さん

上武大学駅伝部監督、
1996年アトランタ五輪陸上男子10000m代表、2000年シドニー五輪陸上男子5000m・10000m代表



招待選手 上武大学駅伝部の皆さん

風になって走ろう！
伊勢崎シティマラソン 出場者募集

問い合わせ スポーツ振興課(☎27-2747)

大会の概要

期日・時間 12月6日(日)・午前8時30分開会
※雨天決行
会場 市陸上競技場付設コース(下図参照)
対象 出場する種目の距離を完走できる健康な人
※18歳以下の人は保護者の同意が必要です

スタート時間	コース	種目	定員(先着順)	参加料(保険料を含みます)
午前9時30分	ハーフ	一般男子・女子	500人	3,000円
午前9時40分	2km	小学生男子・女子	200人	500円
午前10時10分	10km	一般男子 39歳以下・40歳~49歳・50歳~59歳・60歳以上 一般女子 39歳以下・40歳以上	700人	一般=2,000円 中学生・高校生=1,000円
午前10時25分	5km	中学生男子・女子 一般男子 39歳以下・40歳~49歳・50歳~59歳・60歳以上 一般女子 39歳以下・40歳以上	600人	

申し込みの受け付け

期間 9月1日(火)から10月2日(金)まで
申し込み 次のいずれかの方法で申し込みができます
●電話 平日の午前10時から午後5時30分までにスポーツエントリー(☎0570-550-846)へ
※1回の電話で1人申し込みができます
●インターネット スポーツエントリーホームページ(<http://www.sportsentry.ne.jp>)またはランネットホームページ(<http://runnet.jp>)から
※団体でも申し込みができます
●Famiポート ファミリーマート店内のマルチメディア端末から「申込・請求」→「スポーツエントリーサービス」へ

参加料の支払い

参加料はクレジットカードまたはコンビニエンスストア(セブンイレブン・ファミリーマート・ローソンほか)での支払いとなります。参加料と別に、エントリー手数料が必要です。
※申し込み方法や支払い総額により異なります



市陸上競技場付設コース

ハーフ・10kmのコースは、日本陸上競技連盟の公認コースです。日本陸上競技連盟登録者がこのコースを完走したタイムは、公認記録になります。



協働まちづくり事業 本年度の支援事業を決定

協働まちづくり事業は、地域の皆さんの提案により地域の課題を解決することを目的とした制度です。本年度、採択された五つの団体の事業を紹介します。

問い合わせ 市民活動課(☎61-6712)

さまざまな分野から選ばれた本年度の採択事業

- 【NPO法人生涯発達ケアセンターさんれんぶ】
事業名 音楽療法事業 音楽療法で楽しく！認知症予防・介護予防教室
内容 音楽療法を取り入れた認知症予防・介護予防のための活動の場を提供します。音楽によって楽しく無理なく参加できる活動を紹介し、高齢者の生涯発達を支援します
- 【NPO法人いせさきNPO協議会社会貢献ネット】
事業名 自由な発想を育む知育運動プログラム(BOKS)による人づくり
内容 住民の参加を募ってBOKSを行い、子どもの体力向上と心の発達を図ります。各団体や保護者、住民のインストラクターを養成します
※本事業は、NPO法人伊勢崎西部スポーツクラブ・NPO法人インターナショナルキッズアカデミーを加えた3団体で行います
- 【親子サークルきらきら】
事業名 きらきらフェスティバル2015
内容 外国人の子どもや障害がある子どもなどに対して、大人がつくってしまおう「人種の壁」「心身の発達の壁」を取り払うきっかけとなるよう、バリアフリーレクリエーションやバザー、プロカメラマンによる親子写真撮影などの交流イベントを開催します
- 【NPO法人生活環境ネットワーク】
事業名 環境事業
内容 生活環境を改善するため、微生物活性酵素を使用し、てまちなかの悪臭解消や水質改善を目指し、誰もが安全に安心して暮らせる社会を実現するための事業を行います
- 【NPO法人airiの会】
事業名 デイサービスなどへの訪問事業
内容 生バンドによる音楽と

会話によるコミュニケーションを通じて、地域の中高年の交流を支援します。ボランティア活動の輪を広げることで、楽しく、夢のあるまちづくりを推進します

採択事業に参加しませんか

- 【知育運動プログラム(BOKS)】
インストラクター育成講習会
期日・時間
●9月12日(土)・10月10日(土) 午後1時~2時30分
●11月21日(土)・12月19日(土) 午後3時30分~4時30分
※全4回
会場 絆の郷市民交流館など
対象 市内に在住の18歳以上の
●高校生は除きます
定員 30人(先着順)
参加料 各回500円(保険料など)
申し込み 8月24日(月)午前9時から電話・メールでNPO協議会社会貢献ネット(☎070-150211-9103、saki.npo.net@gmail.com、本堂)へ

東京・浅草下町・にぎわいツアーで
粋な浅草を楽しもう

期日 11月3日(祝)
行程(予定)
●行き 伊勢崎駅(午前8時54分発)→浅草駅(午前11時5分着)→到着後、自由行動
●帰り 浅草駅(午後5時20分発)→伊勢崎駅(午後7時26分着)
※臨時列車のため、発着時間に変更になることがあります
※昼食は各自で用意してください
対象 市内に在住の人
定員 350人(抽選)
参加料 1000円
※小学生以下の子どもは500円
申し込み 9月1日(火)から16日(水)までに、往復はがき

往復はがきの書き方

(返信表) (返信裏)

郵便番号はがき 52円 返信

〒372-8501 市役所交通政策課 「東京・浅草下町・にぎわいツアー」係

(住所不要)

何も書かないでください。

(返信表) (返信裏)

郵便番号はがき 52円 返信

伊勢崎市○○町○○様

1グループ6人以内で、全員の住所・氏名・年齢・電話番号を記入し、代表者に○印を付けてください。小学生以下の子どもは分かるように記入してください。乳幼児は座席が必要な場合に記入してください。

代表者の住所・氏名・郵便番号を書いてください。

図書館インフォメーション

http://www.library.isesaki.gunma.jp

伊勢崎市図書館 ☎23-2346

9月の水曜日・休館日 21日(祝)から23日(祝)まで

■赤ちゃんといっしょのおはなし会
期日 9月8日(火)
時間 午前11時開始

■としょかんこども会「だるまちゃんころんだ」による読み聞かせ
期日 9月12日(土)
時間 午後2時30分開始

■文学歴史講座 群馬県と楢取素彦～幕末維新の志士から名県令～
期日 9月26日(土)
時間 午後1時30分開始
参加料 無料
申し込み 9月5日(土)から直接または電話で伊勢崎市図書館へ

境図書館 ☎74-0209

9月の月曜日・休館日 22日(火)・23日(祝)

■「たんぼの会」による読み聞かせ
期日 9月12日(土)
時間 午前11時開始

■親子映画会
『ぼくは王さま～たまごとめいたんてい～』
期日 9月26日(土)
時間 午後2時開始

赤堀図書館 ☎63-1200

9月の1日(火)・15日(火)・休館日 25日(金)から29日(火)まで

■「やまねこ座」による人形劇
『ちょっと丸』『ポンたるコンコ』
期日 8月30日(日)
時間 午後2時開始
会場 赤堀芸術文化プラザ

■紙芝居をたのしむ日 in あかぼり
期日 9月5日(土)
時間 午後1時開始
会場 赤堀芸術文化プラザ
内容 野村たかあきさん(絵本作家)による紙芝居上演とミニ紙芝居作り

■「子馬の会」による読み聞かせ
期日 9月12日(土)
時間 午前10時30分開始
会場 赤堀芸術文化プラザ

あずま図書館 ☎62-9988

9月の月曜日・休館日 20日(日)から23日(祝)まで

■名作シアター
『レナードの朝』
期日 9月9日(水)
時間 午後1時30分開始

■おはなしタイム「しろつめ草の会」による読み聞かせ
期日 9月12日(土)
時間 午前11時開始

■アニメシアター
『モンスター・ハウス』
期日 9月19日(土)
時間 午後1時30分開始

市民プラザ図書室 ☎32-9488

9月の休館日 8日(火)・24日(木)

おすすめ新着図書情報

■幽霊魚

福田隆浩/著
都会から離島に引越してきた小学6年生の知希は、「釣り上げれば大事なものを取り返せる」と、幻の「幽霊魚」にこだわる仲間の栄治を不思議に思うが…。



■としょかんへいこう

斉藤洋/作 田中六六/絵
図書館の入館から利用マナー、おはなし会や施設の紹介、本の探し方・借り方までを、遊びながら学べる楽しい絵本。



住田裕子さん

男女共同参画講演会を開催します

講演会のほか、福祉団体による物品販売や、男女共同参画川柳の展示も行います。講演会には手話通訳があります。

期日 10月9日(金)
時間 午後1時30分開演
会場 文化会館
定員 550人
演題 一人ひとりが輝こう：私の個性もあなたの個性も
講師 住田裕子さん(弁護士)
入場料 無料
※入場には整理券が必要です。整理券は9月1日(火)から入

臨時福祉給付金支給申請の受け付け

消費税率が引き上げられたことの影響などを踏まえ、所得の少ない人に臨時福祉給付金を支給します。支給対象となる可能性のある人には、8月中旬に市民税課が送付する「市・県民税均等割」に関するお知らせと併せて、申請書などを郵送します。同封の返信用封筒を使用して申請書と添付書類を郵送してください。

期間 8月20日(木)から12月21日(月)まで
※当日消印有効

対象 平成27年1月1日現在本市に住民登録がある人で、平成27年度市・県民税(均等割)が非課税の人

※市・県民税が課税されている人の扶養親族や生活保護を受給している人は対象外です

支給額 支給対象者1人につき6千円(1回限り)

※支給決定後、指定の口座への振り込みとなります

※給付金支給に当たり、市や厚生労働省の職員などが、金融機関などのATMの操作をお願いすることはありません

申請方法などの相談窓口
下表のとおり、相談窓口を開設します。

問い合わせ 社会福祉課(☎278808)

臨時福祉給付金相談窓口

期間	時間	会場
8月20日(木)から28日(金)まで 9月7日(月)から30日(水)まで 11月30日(月)から12月21日(月)まで	午前9時 午後4時	市役所東館1階 市民ホール
8月31日(月)から9月4日(金)まで 10月1日(木)から11月27日(金)まで	午前9時 午後4時	市役所東館2階 ラウンジ
土・日特別相談窓口 9月5日(土)・6日(日)		市役所東館1階 市民ホール

※土・日特別相談窓口以外の土・日曜日と祝日は除きます

権課、各支所庶務課、隣保館、市民サービスセンター(宮子・あずま)、文化会館で配布します。整理券は1人5枚までです。

※2歳以上の未就学児の託児が先着10人までできます。希望者は10月1日(木)までに電話で人権課に申し込んでください

申し込み・問い合わせ 人権課(☎272730)

まゆドーム 子供のもり公園伊勢崎 ☎31-3778 http://www.mayu-dome.jp

体験学習名	期日・時間	対象	定員	内容	参加料	申し込み
月見だんご作り	9月6日(日) 午前10時	4歳から中学生	15人(先着順)	日本の風習「月見」について知り、みんなでお供え団子を作って食べます	無料	8月26日(水) 午前9時30分から電話でまゆドームへ
ナイトコンサート	9月12日(土) 午後5時30分	誰でも参加できます	なし	夕暮れの中、伊勢崎商業高校吹奏楽部の皆さんの演奏を楽しみます	無料	当日直接会場へ
昆虫採集	9月20日(日) 午後1時30分	4歳から中学生	15人(先着順)	バッタなどを採集し、身の回りの昆虫や自然環境について学びます	無料	8月26日(水) 午前9時30分から電話でまゆドームへ
香りのたまご	9月21日(祝) 午後1時30分	4歳から中学生	15人(先着順)	卵の殻にポップリを詰めて、香りのする卵の飾りを作ります	無料	当日直接会場へ
バルーンアート	9月22日(火) ●午前10時 ●午後1時30分	中学生まで	60人(先着順)	細長い風船を曲げたりねじったりしながら、動物などの形を作ります	無料	当日直接会場へ
自然と遊ぼう～ネイチャーゲーム～	9月23日(祝) 午後1時30分	4歳から中学生までとその保護者	25人(先着順)	楽しいゲームを通して、秋の草木や生き物など自然の素晴らしさを感じます	無料	8月26日(水) 午前9時30分から電話でまゆドームへ
万華鏡作り	9月27日(日) 午後1時30分	小・中学生	15人(先着順)	身近なものを使って、キラキラ模様が変わる万華鏡を作ります	無料	当日直接会場へ

小学3年生以下の子どもは保護者の付き添いが必要です

9月の休館日…22日を除く火曜日・9日(水)・16日(水)・24日(木)・30日(水)

市民スポーツの日 施設の無料開放

毎月第1日曜日は、市民スポーツの日です。運動施設を無料で開放します。ぜひ利用してください。

期日 9月6日(日)
※天候などの理由で中止する場合があります

時間 午前9時～午後5時
※華蔵寺公園運動施設は午前9時・11時・午後1時・3時の4回(各1時間45分)

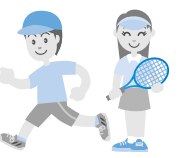
対象 市内に在住または在勤・在学の人
※小学生以下の子どもは保護者と一緒に利用してください

申し込み 当日直接会場へ
※境体育館の利用は境運動施設管理事務所(境公民館内)へ

問い合わせ 各運動施設管理事務所

会場・種目

- 華蔵寺公園運動施設管理事務所(☎23-7015)
市民球場=テニス・ソフトテニス
市民体育館(小体育室)=卓球
市民体育館(トレーニング室)=トレーニング
市民体育館(柔道場・剣道場)=お遊びランド・チャレンジランド
第二市民体育館=バドミントン
- 赤堀運動施設管理事務所(☎62-1930)
赤堀体育館=バドミントン・バレーボール・卓球など
- 境運動施設管理事務所(☎74-1113)
境体育館=バドミントン・卓球など



寺泊サンドアートコンテスト 夏の思い出 サンドアートに



力を合わせて さあ作るぞ!



参加賞として地元特産品が贈られました



ぐんまちゃんをかたどったサンドアート

7月26日、国内友好親善都市の新潟県長岡市寺泊地域で、「寺泊サンドアートコンテスト」が開催されました。本市からは13チームが参加し、「Team美魔女 & Teamイケメン5」がユーモア賞を受賞。参加した皆さんはチーム一丸となって思い思いの作品を完成させ、夏のひとときを楽しみました。

赤堀小学校4年生が「ふるさと学習」で小菊を植栽 きれいに咲いてね 思いを込めて小菊を植えました



作業について説明を聞く子どもたち



穴を掘って丁寧に植えました



植え付け指導をする久保田さん

7月14日、赤堀小学校の4年生34人が、赤堀小学校の西側県道沿いに小菊の苗約140株を植え付けました。小菊の里つくりの会会長の久保田忠雄さん(香林町一丁目)が植え付け指導を行い、子どもたちは用意された苗を1株ずつ丁寧に植えていきました。10月中旬から下旬に、赤や黄色の花が咲きそう予定です。

読書感想文の書き方講座 楽しく学んで 良い読書感想文を書こう!



先生の話熱心に聞きました



はい、分かります!



重要なところをメモする子どもたち

7月25日、あずま図書館と赤堀図書館で「読書感想文の書き方講座」が行われました。あずま図書館で行われた講座では、先生のユーモアを織り交ぜた説明に子どもたちは大笑い。起承転結の組み立て方や主人公の気持ちになることの大切さなど、読書感想文の書き方を楽しく学ぶことができました。

あかぼり蓮園まつり2015 青空の下 美しく咲く蓮の花を楽しみました



かき氷の配布



蓮の花を楽しむ人でにぎわう園内



フラワーアート教室

7月19日、「あかぼり蓮園まつり2015」が同園で行われました。会場には、園内に咲く中国蓮を楽しもうと朝早くから多くの方が訪れました。

まつりではかき氷や野菜、赤飯の配布や、蓮のドライフラワーを使ったフラワーアート教室が行われました。恵まれた天気の中、会場は蓮の花とイベントを楽しむ人でにぎわいました。



咲きそろそろ蓮の花



撮影を楽しむ来園者

夏休み一日図書館員 図書館の仕事を体験 一生懸命頑張りました



返却された本を受け付けしました



ブックカバーを上手に貼れるかな

7月21日、市内の小学生が伊勢崎市図書館で図書館の仕事を体験しました。参加した小学生の皆さんは、本にビニールのカバーを貼る作業やカウンターでの受け付け、返却された本を棚に戻す仕事を体験しました。図書館の仕事を体験した田中藍菜さん(茂呂小学校4年)は「本を棚に戻すのが難しかったけど、慣れると楽しい。またやってみたい」と感想を話してくれました。



いせさき七夕まつり 天まで届け 私の願い

7月18日・19日の2日間、本町通りを中心にいせさき七夕まつりが開催されました。展示された七夕飾りには、願い事が書かれたたくさんの短冊が飾り付けられました。七夕飾りとイベントを楽しみに、多くの人々が訪れたいせさき七夕まつり。皆さんの願いが、かないますように。
問い合わせ 文化観光課 ☎27-2759

会場を彩った七夕飾り その一部を紹介します

小学校・幼稚園・保育園の子どもたちによる七夕飾り



▲制作/北小学校 ▲制作/白ばら保育園 ▲制作/南幼稚園

市内企業による七夕飾り



◀制作/協同乳業 (株) 新群馬工場

▶制作/(株) 山田製作所



市長賞

◀制作/かかあクラブ (株) スダ



県知事賞

▶制作/かかあクラブ (茂木園)



皆さんの願い事を
動画で公開中



1会場の至る所で短冊を見つけた人たちの笑顔が見られました 2色鮮やかな七夕飾りが並んだ本町通り 3会場を魅了したフラダンス 4短冊に願いを込めて

情報掲示板

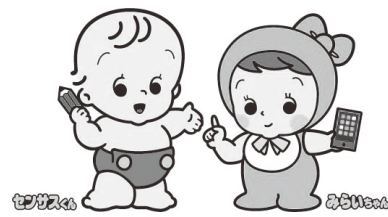
- 伊勢崎市役所 ☎0270-24-5111
 - 赤堀支所 ☎0270-62-1151
 - あずま支所 ☎0270-62-1311
 - 境支所 ☎0270-74-1111
- 開庁時間 午前8時30分～午後5時15分
- 災害情報案内(24時間) ☎0180-99-2999
 - 救急病院等案内(24時間) ☎0270-23-1299

国勢調査員が決まりました

10月1日(木)実施の国勢調査の調査員(約950人)が、各町内などから選出されました。

今回の調査から、従来の調査票での回答以外に、パソコンやスマートフォンを使ってインターネットから回答できるようになり、より便利で提出しやすくなりました。皆様のご協力をお願いします。

問い合わせ 情報政策課(☎27-2710)



インターネット回答について、詳しくは国勢調査2015キャンペーンサイトへ
<http://kokusei2015.stat.go.jp/>

市民ホール ランチタイムコンサート 出演者募集

市役所東館1階市民ホールで、市民の皆さんが気軽に音楽を楽しめるランチタイムコンサートを開催しています。クラシック音楽、ピアノ演奏、合唱などで憩いのひとときを提供してくれる出演者を募集します。

※演奏にはグランドピアノを使用できます

- 期日
- 10月16日(金)
 - 11月19日(木)
 - 12月22日(火)
- 時間 午後0時15分～0時45分
- 申し込み・問い合わせ 8月31日(月)までに
直接行政課(☎27-2702)



お知らせ

都市計画案(原案)の閲覧と公聴会の開催

都市計画課(☎27)2766

伊勢崎都市計画用途地域の變更について、都市計画案(原案)の閲覧と公聴会を開催します。

【原案の閲覧】

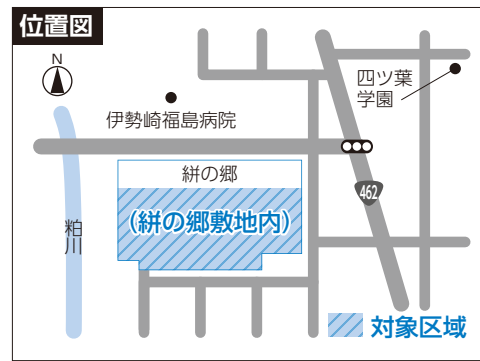
●伊勢崎都市計画用途地域の變更

内容 昭和町地区内の約1・2ヘクタールを第2種低層住居専用地域から第1種住居地域に変更

期間 8月19日(水)から9月2日(水)まで

※土・日曜日は除きます

会場 都市計画課



公聴会の開催

期日 9月17日(木)

時間 午後7時

会場 紺の郷(円形交流館)

※傍聴を希望する人は直接会場に来てください。公述人がいない場合、公聴会は開催されません

【公述申出書の提出】

公聴会で意見の発表を希望する人は、住所・氏名・年齢・職業・電話番号・都市計画案(原案)についての利害関係および意見の要旨(4000字以内)を記入した「公述申出書」(様式は問いません)を、直接または郵送で市長宛てに提出してください。同じ趣旨の意見が複数ある場合は、市長が公述人を選定し、本人に通知します。

宛先 〒372-18501

(住所不要) 市役所都市計画課

締切日 9月2日(水)必着

宝くじの助成で会議所の備品などを整備

行政課(☎27)2702

市町村振興宝くじを財源とする「魅力あるコミュニティ助成事業」を利用して、次の町内では、会議所の備品や祭りの備品を整備しました。地域交流のさらなる活性化が期待

高齢者介護支援ボランティア研修会

地域包括支援センター(☎27)2745

市では、ボランティア活動を通じて高齢者の社会参加や介護予防を支援するため、高齢者介護支援ボランティア事業を実施しています。研修を受けて市が指定する介護保険施設でボランティア活動をする、交付金に換えられるポイントが付与されます。まずは研修会に参加してください。

期日 9月30日(水)

時間 午前10時～正午

会場 社会福祉協議会(上泉町)

催し

歴史文化講座

赤堀歴史民俗資料館(☎63)0030

期日 8月30日(日)

時間 午後2時～3時30分

会場 赤堀歴史民俗資料館

対象 市内に在住または在勤・在学の人

講師 右島和夫さん(市文化財調査委員)

演題 群馬の古墳時代中期を代表する前方後円墳・お富士山古墳の特徴と歴史的意義

申し込み 当日までに直接または電話で赤堀歴史民俗資料館へ

期日 8月29日(土)

時間 午後6時20分

会場 赤石染舎

定員 90人(先着順)

内容 フォークソング、歌謡曲、唱歌などをみんなで歌います

参加料 1000円(資料代など)

申し込み 当日直接会場へ

まなびい先生自主企画事業 ジョイナスコンサート

生涯学習課(☎27)2794

期日 8月29日(土)

時間 午後6時20分

会場 赤石染舎

定員 90人(先着順)

内容 フォークソング、歌謡曲、唱歌などをみんなで歌います

参加料 1000円(資料代など)

申し込み 当日直接会場へ

文化協会洋舞部門 洋舞フェスティバル

文化観光課(☎27)2758

期日 9月13日(日)

時間 午前10時～午後5時

会場 境総合文化センター

内容 フラダンス、フォークダンス、社交ダンス、レクダンスなどを披露します

入場料 無料

文化協会茶室部門 茶会

文化観光課(☎27)2758

期日 9月13日(日)

時間 午前10時～午後3時

会場 境総合文化センター

参加料 200円

申し込み 当日直接会場へ

まちづくりプロジェクト

「まちづくりプロジェクト」は、本市で市民活動をしている人・したい人を応援するウェブサイトです。市民活動団体の紹介やイベント情報などをインターネット上で公開し、活動がより活発になるよう支援しています。インターネットを使えばいつでも情報を探すことができ、より多くの人に情報を発信することができます。

さまざまなボランティアやイベント情報などを掲載しています。まずは一度、「まちづくりプロジェクト」にアクセスしてみてください。

いせさきまちづくり 検索 <http://www.imap.ne.jp/mt/>

問い合わせ 市民活動課(☎61-6712)

私立幼稚園一覧

名称・所在地・電話番号
慈教幼稚園(波志江町、☎24-7700)
愛の光幼稚園(今井町、☎26-4124)
さくら幼稚園(富塚町、☎32-3010)
すみよし幼稚園(馬見塚町、☎32-1069)
田部井幼稚園(田部井町二丁目、☎62-5977)
こひつじ幼稚園(境百々、☎76-2448)

市内の私立幼稚園については、新制度に移行していません。園児の募集期間などは幼稚園によって異なりますので、事前に各私立幼稚園にお問い合わせください。

文化協会 総合作品展

文化観光課(☎27)2758

期間 9月11日(金)から13日(日)まで

時間 午前10時～午後5時

※13日(日)は午後4時まで

会場 境総合文化センター

入場料 無料

文化協会茶室部門 茶会

文化観光課(☎27)2758

期日 9月13日(日)

時間 午前10時～午後3時

会場 境総合文化センター

参加料 200円

申し込み 当日直接会場へ

親子防災体験キャンプⅡ

生涯学習課(☎27)2794

期日・時間 10月10日(土)午後2時から11日(日)午前10時

まで(泊2日)

会場 青少年育成センター

対象 小学生以上の子どもとその保護者

定員 50人(先着順)

内容 地震による避難を想定して、防災知識を学びます

参加料 1000円(保険料など)

申し込み 8月30日(日)午前9時から電話で青少年育成センター(☎23)5800へ

100歳ばんざい

本年7月に100歳を迎えられた人を紹介します。100歳を迎えられた皆さん、そしてご家族の皆さんに、心からお祝いを申し上げます。これからも健やかに過ごしてください。

中島富枝 さん(赤堀今井町) 栗原ツネ さん(境米岡)
菊池ブン さん(北千木町)

問い合わせ 高齢福祉課(☎27-2752)

デニムのバッグを作る

期日 9月11日(金)
時間 午前10時～正午
会場 清掃リサイクルセンター21
対象 市内に在住または在勤・在学の人
定員 20人(先着順)
内容 不用になったデニムのパンツ・スカートを
使ってバッグを作ります
参加料 700円(材料費)
申し込み・問い合わせ 8月
26日(水)午前9時から電話
で清掃リサイクルセンター
21(☎32-3166)



講座

ビーズアクセサリー教室

北公民館(☎25-4547)
期日 9月11日(金)・25日(金)
(全2回)
時間 午後2時～4時
会場 北公民館
対象 市内に在住または在勤の女性
定員 15人(先着順)
内容 ネットレスとイヤリングまたはピアスを作ります
参加料 3000円(材料費)
申し込み 8月24日(月)午前9時から参加料を添えて北公民館へ

親子ヨガ

境児童館どんぐり(☎70-2415)
期日 9月4日(金)
時間 午前10時30分～11時30分
会場 境児童館どんぐり
対象 市内に在住の1歳以上2歳以下の歩ける子どもとその保護者
定員 10組(抽選)
内容 ピラティスを取り入れたヨガを親子で楽しみます
参加料 無料
申し込み 8月28日(金)午前

10時から11時までに直接境児童館どんぐりへ

ベビーマッサージ教室

南公民館(☎26-8333)
期日 9月7日・14日・28日の月曜日(全3回)
時間 午前10時～正午
会場 南公民館
対象 市内に在住の2カ月以上8カ月未満の子どもとその母親
定員 10組(先着順)
内容 植物オイルを使ったマッサージや手遊び歌、絵本の読み聞かせを行います
参加料 750円(教材費)
申し込み 8月25日(火)午前9時から直接または電話で南公民館へ

ベビィヨガ&おててサイン講座

豊受公民館(☎32-0350)
期日 9月29日・10月27日・11月24日の火曜日(全3回)
時間 午前10時30分～11時30分
会場 豊受公民館
対象 市内に在住の6カ月以上1歳6カ月以下の子どものその保護者
定員 15組(先着順)
参加料 300円(教材費)
申し込み 8月31日(月)午前

家庭教育学級

赤堀公民館(☎62-1153)
期日 9月11日から12月11日までの第2・第4金曜日(全7回)
時間 午前10時～正午
会場 赤堀公民館
対象 市内に在住または在勤で就学前の子どもがいる母親※託児ができます(15人程度)
定員 20人(先着順)
内容 砂糖を使わないお菓子作り、ベリィダンス、本の読み聞かせ、子ども子育て支援新制度についての話などを行います

楽しい子育て学級

あずま公民館(☎62-0115)
期日 9月14日・10月19日・11月16日・12月14日の月曜日(全4回)
時間 午前10時～正午
会場 あずま公民館
対象 市内に在住で小学3年生以下の子どものいる母親※託児ができます(10人程度)

参加料 無料
※内容によって実費が掛かります
申し込み 8月28日(金)午前9時から直接または電話で赤堀公民館へ

創業スクール

商工労働課(☎27-2754)
期日 9月6日・13日・27日・10月4日・11日・25日の日曜日(全6回)
時間 午前9時30分～午後3時

セルフ・ネイルアート

生涯学習課(☎27-2794)
期日・時間 9月5日(土) 午前10時～午後1時
9月12日(土) 午後1時～4時
会場 伊勢崎美容専門学校(三光町)
定員 各日20人(先着順)
参加料 500円(テキスト代など)
申し込み 8月24日(月)から9月3日(木)までに直接または電話で伊勢崎美容専門学校(☎22-5888)へ

まなびい先生自主企画事業

押し花で遊ぼう
生涯学習課(☎27-2794)
期日 9月8日(火)・15日(火)(全2回)
時間 午後1時30分～3時30分
会場 豊受公民館
対象 市内に在住または在勤・在学の人
定員 10人(先着順)
内容 押し花でしおりやミニ額を作成します
参加料 1600円(材料費)
申し込み 8月24日(月)午前9時から直接または電話で生涯学習課へ




押し花を使った作品

群馬ダイヤモンドペガサス 伊勢崎市民サックスデー

市内に在学の小・中学生および在住の65歳以上の人を、公式戦に無料で招待します。それ以外で市内に在住の人は、入場料が半額(650円)になります。

【福島ホープス戦】
期日 9月13日(日)
時間 午後1時試合開始
会場 市野球場
入場方法 小・中学生はチケット売り場で学校名を教えてください。65歳以上の人は住所・年齢を証明できる物を、それ以外の人は住所を証明できる物を、チケット売り場で提示してください
問い合わせ スポーツ振興課(☎27-2747)



何色に染まるかな?

親子で草木染めを楽しもう
あずま公民館(☎62-0115)
期日 9月5日(土)
時間 午後2時～4時
会場 あずま公民館
対象 市内の小中学生以下の子どもとその保護者
定員 10組(先着順)
参加料 1組400円(材料費)
申し込み 8月24日(月)から参加料を添えてあずま公民館へ

親子体操教室

赤堀公民館(☎62-1153)
期日 9月15日(火)・29日(火)(全2回)
時間 午前10時30分～11時30分
会場 赤堀公民館
対象 市内に在住の1歳以上3歳以下の子どもとその保護者
定員 10組(先着順)
内容 親子で体を動かし、スキップを図ります
参加料 無料
申し込み 9月1日(火)午前9時から直接または電話で赤堀公民館へ

休日の漏水などの緊急連絡先

道路上から水道メーターまでの間に漏水を発見した場合は、竜宮浄水場(☎24-1760)または下記の指定工事店に連絡してください。

- 9月5日(土) 中央水道 ☎25-1592
- 9月6日(日) 三藤建設工業 ☎62-1726
- 9月12日(土) 吹上設備工業 ☎76-0406
- 9月13日(日) 三和木工 ☎32-0575

次の地域の連絡先は、以下のとおりです。

- 境島村の利根川右岸地域(本庄市給水区域)
=本庄市水道課(☎0495-22-2151)
- 境平塚の利根川右岸地域(深谷市給水区域)
=深谷市水道工務課(☎048-577-7529)

コスモス健診の申し込みを受け付け中です
本年度のコスモス健診の申し込みを受け付けています。まだ予約ができますので、希望する人は早めに申し込んでください。生活習慣病などの予防のため、年に一度は健康診断を受けて健康チェックをしましょう。

子育てママのためのこころの相談
こころの健康に不安がある人の、妊娠・出産・育児の悩みについて、精神科医師が相談に応じます。

健康づくり課(☎27-2746)
健康管理センター(☎23-6675)
赤堀保健センター(☎20-2210)
あずま保健センター(☎62-9918)
境保健センター(☎74-1363)

健康づくり課(☎27-2746)
健康管理センター(☎23-6675)
赤堀保健センター(☎20-2210)
あずま保健センター(☎62-9918)
境保健センター(☎74-1363)

健康づくり課(☎27-2746)
健康管理センター(☎23-6675)
赤堀保健センター(☎20-2210)
あずま保健センター(☎62-9918)
境保健センター(☎74-1363)

健康づくり課(☎27-2746)
健康管理センター(☎23-6675)
赤堀保健センター(☎20-2210)
あずま保健センター(☎62-9918)
境保健センター(☎74-1363)

健康づくり課(☎27-2746)
健康管理センター(☎23-6675)
赤堀保健センター(☎20-2210)
あずま保健センター(☎62-9918)
境保健センター(☎74-1363)

健康づくり課(☎27-2746)
健康管理センター(☎23-6675)
赤堀保健センター(☎20-2210)
あずま保健センター(☎62-9918)
境保健センター(☎74-1363)

健康づくり課(☎27-2746)
健康管理センター(☎23-6675)
赤堀保健センター(☎20-2210)
あずま保健センター(☎62-9918)
境保健センター(☎74-1363)

健康づくり課(☎27-2746)
健康管理センター(☎23-6675)
赤堀保健センター(☎20-2210)
あずま保健センター(☎62-9918)
境保健センター(☎74-1363)

コスモス健診の申し込みを受け付け中です
本年度のコスモス健診の申し込みを受け付けています。まだ予約ができますので、希望する人は早めに申し込んでください。生活習慣病などの予防のため、年に一度は健康診断を受けて健康チェックをしましょう。

子育てママのためのこころの相談
こころの健康に不安がある人の、妊娠・出産・育児の悩みについて、精神科医師が相談に応じます。

健康づくり課(☎27-2746)
健康管理センター(☎23-6675)
赤堀保健センター(☎20-2210)
あずま保健センター(☎62-9918)
境保健センター(☎74-1363)

健康づくり課(☎27-2746)
健康管理センター(☎23-6675)
赤堀保健センター(☎20-2210)
あずま保健センター(☎62-9918)
境保健センター(☎74-1363)

健康づくり課(☎27-2746)
健康管理センター(☎23-6675)
赤堀保健センター(☎20-2210)
あずま保健センター(☎62-9918)
境保健センター(☎74-1363)

健康づくり課(☎27-2746)
健康管理センター(☎23-6675)
赤堀保健センター(☎20-2210)
あずま保健センター(☎62-9918)
境保健センター(☎74-1363)

健康づくり課(☎27-2746)
健康管理センター(☎23-6675)
赤堀保健センター(☎20-2210)
あずま保健センター(☎62-9918)
境保健センター(☎74-1363)

健康づくり課(☎27-2746)
健康管理センター(☎23-6675)
赤堀保健センター(☎20-2210)
あずま保健センター(☎62-9918)
境保健センター(☎74-1363)

健康づくり課(☎27-2746)
健康管理センター(☎23-6675)
赤堀保健センター(☎20-2210)
あずま保健センター(☎62-9918)
境保健センター(☎74-1363)

健康づくり課(☎27-2746)
健康管理センター(☎23-6675)
赤堀保健センター(☎20-2210)
あずま保健センター(☎62-9918)
境保健センター(☎74-1363)

9月日曜日・祝日の当番医

救急病院等案内テレホンサービス(☎23-1299) または 群馬県統合型医療情報システム で 検索

内科・外科・耳鼻咽喉科・眼科	歯科	小児科
●午前8:30～翌午前8:30=医師会病院 ※耳鼻咽喉科・眼科の受付時間は 午前8:30～午前11:30	●午前10:00～午後2:30=伊勢崎歯 科医師会休日歯科診療所(社会福祉 会館内、上泉町、☎23-2772)	【日曜日・祝日】 ●午前8:30～午後5:00=医師会病院 ●午後5:00～翌午前8:30=市民病院 ※午後5:00以降は、専門医でない 場合があります。事前に問い合わせ てください 【月～土曜日(祝日を除く)の夜間診療】 ●午後8:00～午後11:00=医師会病院 ※21日(祝)・22日(火)・23日(祝) の夜間診療(午後8:00～午後11:00) は、医師会病院で対応します 群馬こども救急相談(☎#8000) 病院のかかり方や家庭での対処方法に ついて、相談に応じています。 ※IP電話・ダイヤル回線を利用して いる場合は☎03-5524-8135へ
産婦人科	接骨院	
6日(日) 医師会病院	伊沢鍼灸接骨院 (☎64-1908)	萩原接骨院(三光町、☎25-2512)
13日(日) 市民病院	斎藤接骨院 (☎76-4743)	原田接骨院 (☎24-6713)
20日(日) 医師会病院	小暮接骨院 (☎74-7002)	むつみ接骨院 (☎31-3944)
21日(祝) 医師会病院	なんの接骨院 (☎50-1117)	福田接骨院 (☎24-8231)
22日(火) 医師会病院	内山接骨院 (☎65-2518)	松島接骨院 (☎25-0018)
23日(水) 医師会病院	糸井接骨院 (☎62-0329)	岡部接骨院 (☎23-6780)
27日(日) 市民病院	上飯島接骨院 (☎65-0950)	平田接骨院 (☎32-0498)

●医師会病院=伊勢崎佐波医師会病院(下植木町、☎24-0111) ●市民病院=伊勢崎市民病院(☎25-5022)

イベント動画を公開しています

市ホームページで、市内のイベントの様子を動画で公開しています。動画は随時制作・公開していきますので、ぜひご覧ください。

イベント会場では広報課職員が写真と動画を撮影していますので、ご協力をお願いします。

問い合わせ 広報課(☎27-2711)



市ホームページトップページの「動画で見るいせさき」をクリック

募集

環境フェスティバル
フリーマーケット出店者募集

環境保全課(☎27-2733)

10月4日(日)にいせさき市民のもり公園で開催する「環境フェスティバル」で、フリーマーケットの出店を希望する人を募集します。

時間 午前10時～午後3時

対象 20歳以上の人

※業者は出店できません

募集区画数 60区画(抽選)

※市の指定する場所に1人1区画(約2.5メートル×2.5メートル)です

※食料品、生き物などの出品はできません

出店料 1000円

申し込み 往復はがきの往信用通信面に住所・氏名・年齢・電話番号・出店内容・当日来場する車のナンバー、返信用宛名面に返信先の郵便番号・住所・氏名を記入の上、環境保全課へ

※車は1区画につき1台までです

宛先 〒372-8501

(住所不要) 市役所環境保全課「フリーマーケット」係

締切日 9月10日(木)必着

アダプトプログラム
参加団体を募集しています

環境保全課(☎27-2733)

アダプトプログラムは、道路や公園、河川などの身近な公共空間を養子と見立て、市民の皆さんがその里親となって清掃や植栽などの環境美化活動を行い、わが子のように愛情を持って面倒を見る活動です。市は、ボランティア保険の加入や道具の貸し出し、収集したゴミの回収、里親であることを示す表示板の提供などで活動に協力します。

町内会やPTA、企業や有志の集まりなど、どのような団体でも参加できますので、気軽に相談してください。

自衛官募集

市民課(☎27-2726)

●防衛医科大学医学科学生試験日 10月31日(土)・11月1日(日)

●防衛医科大学看護学科学生試験日 10月17日(土)

●防衛大学校学生(一般前期)試験日 11月7日(土)・8日(日)

いづれも *

対象 21歳未満で高卒または

献血にご協力ください

期日 8月27日(木)	時間 午前9時30分～正午	会場 境支所	問い合わせ 境支所住民福祉課(☎74-0368)
期日 8月27日(木)	時間 午後2時～4時	会場・問い合わせ 豊受公民館(☎32-0350)	
期日 9月2日(水)	時間 午前9時30分～午後4時 ※午前11時45分から午後1時まででは除きます	会場・問い合わせ 北公民館(☎25-4547)	
期日 9月8日(火)	時間 午前9時30分～午後4時 ※午前11時45分から午後1時まででは除きます	会場 市役所東館1階市民ホール	問い合わせ 社会福祉課(☎27-2748)

高卒見込みの人
申し込み・問い合わせ 9月5日(土)から30日(水)までに自衛隊群馬地方協力本部前橋募集案内所(☎027-1233-8960)

市民緑花フェア花緑体験教室
参加者ほか募集
公園緑地課(☎27-2768)
10月4日(日)にいせさき市民のもり公園で開催する「市民緑花フェア」の花緑体験教室参加者およびボランティアスタッフを募集します。

【花緑体験教室】
内容・時間
●コンテナガーデン教室 午前10時～11時30分

●ハンギングバスケット教室 午後1時～2時30分

対象 市内に在住または在勤・在学の人
定員 各30人(抽選)

参加料 1000円(材料費)
申し込み 8月31日(月)までに電話、または住所・氏名・年齢・電話番号・希望する教室名を記入の上、メールで公園緑地課(kouen@city.ise.saki.gun.jp)へ
【ボランティアスタッフ】
時間 午前9時～午後3時
対象 高校生以上の人
内容 各イベントの運営補助
申し込み 8月31日(月)までに直接または電話で公園緑地課へ

命の大切さは ペットだって同じ

飼い主の「都合」で捨てられてしまうペットがいます。しかし飼い主の「責任」で救える命もあります。ペットも家族の一員です。最後まで責任を持って世話をしましょう。
問い合わせ 環境保全課 (☎27-2733)



見つかれば飼い主に返還されます(所定の手数料が掛かります)。一定期間経過後、飼い主が見つからない場合は、健康で人に懐く犬であれば、

県ホームページ内の同センターのページでも確認できます。最寄りの交番に迷い犬の情報が届いていることもあり、警察署などにも問い合わせをみましょう。

飼犬が迷子になってしまったときは、同センターに電話で問い合わせをみてください。収容された犬の情報は、

野良犬や迷い犬を見つけたとき(保護したとき)は、県動物愛護センターに連絡してください。保護された犬は同センターや出張所に収容されます。

犬の捕獲・収容・返還

7月1日、玉村町に県動物愛護センターが開設されました。これまで県内10カ所の保健福祉事務所および動物管理センターで実施していた犬の収容、犬や猫の引き取り・相談などの業務を、同センターで行っています。

県動物愛護センター開設

譲渡会などで新しい飼い主に渡ることがあります。

犬・猫の引き取り

経済的な理由や飼い主自身の病気、生活スタイルの変化などで、犬・猫を飼えなくなったという相談が、県動物愛護センターに寄せられています。飼い主の都合により、同センターに引き取られた犬・猫は、殺処分となるものも多くなります。

ペットも大切な家族の一員です。動物を飼う際は、最後まで責任を持って世話をできるか、慎重に検討しましょう。どうしても飼えなくなってしまうときは、飼い主の責任で新しい飼い主を探してください。

犬・猫などの動物は、マナーを守り、最後まで責任を持って飼ってください。一般の家庭でいっぺんに7匹も8匹も子犬・子猫が生まれると、新しい飼い主を探すのはとても難しいと思います。ぜひ、去勢・避妊手術をしてください。



群馬県動物愛護センター 所長 田中 義朗さん

案内図

群馬県動物愛護センター (群馬県食肉衛生検査所敷地内)

上福島簡易郵便局、玉村町、田中十字路、高崎伊勢崎線、森下、西上之宮町、(株)群馬県食肉卸売市場

群馬県動物愛護センター
☎0270-75-1718 FAX0270-65-3379
〒370-1103 佐波郡玉村町樋越305-7
http://www.pref.gunma.jp/04/p13200037.html

県動物愛護センターでは、保護・収容された犬などを譲渡する事業を実施しています。犬・猫を譲り受けたいときは、同センターが開催する譲渡前講習会に参加してください。事前に十分な説明を受け、責任を持って犬・猫を飼える場合は、譲渡希望者として登録申請をしてください。マッチング(犬・猫との見合い)による相性確認後、犬・猫の譲り受けとなります。譲り受け後は、登録注射などを済ませ(犬の場合)、去勢・避妊手術を受けさせてください。その後も、地域の模範となる飼い主であることが求められます。詳しくは同センターに問い合わせください。

伊勢崎オート

売上金は機械工業の振興・社会福祉の増進などに広く役立てられています
☎24-5780 http://isesaki-auto.jp/

- ◆さわやか杯G1第22回ムーンライトチャンピオンカップ争奪戦(ナイター開催)
8/26・27・28・29・30
- ◆山陽オート場外発売(10R制)
8/26・27・28・29・30
- ◆川口オート場外発売
8/31・9/1・2

- ◆浜松オート場外発売
9/3・4・5・6
- ◆川口オート場外発売
9/5・6・7・8

キッズバイク教室 8/30
詳しくは 伊勢崎オートキッズバイク で 検索



スポーツ

アクアビクス教室
スポーツ振興課(☎272747)
期日 9月17日から10月29日までの木曜日(全7回)
時間 午前10時45分～11時30分
会場 あずまウォータールاند
対象 市内に在住または在勤・在学の18歳以上の人
定員 30人(抽選)
内容 水中で音楽に合わせて運動します
参加料 1回310円
申し込み 9月10日(木)午後2時から2時15分までに本人が直接あずまウォータールランドへ
問い合わせ あずまウォータールランド(☎629966)

小学生の初心者水泳教室
スポーツ振興課(☎272747)
期日 9月10日から10月22日までの木曜日(全7回)
時間 ①午後4時～4時50分
②午後5時～5時50分
会場 あずまウォータールランド
対象 市内の小学生

定員 各20人(抽選)
参加料 1回150円
申し込み 9月3日(木)、①は午後4時から4時15分まで、②は午後5時から5時15分までに参加者の家族が直接あずまウォータールランドへ
※①と②の両方に申し込みとはできません
問い合わせ あずまウォータールランド(☎629966)

大人のための初心者水泳教室
スポーツ振興課(☎272747)
期日 9月18日から10月30日までの金曜日(全7回)
時間 ①夜の部 午後1時～2時
②夜の部 午後7時～8時
会場 あずまウォータールランド
対象 市内に在住または在勤・在学の18歳以上の人
定員 各20人(抽選)
参加料 1回310円
申し込み 9月11日(金)、夜の部は午後1時から1時15分まで、夜の部は午後7時から7時15分までに本人が直接あずまウォータールランドへ
※夜の部と夜の部の両方に申し込みとはできません
問い合わせ あずまウォータールランド(☎629966)

相談

高齢者・障害者の人権あんしん相談強化週間
人権課(☎272730)
虐待や差別など、高齢者・障害者の人権に関する悩み事について、電話相談窓口を開設します。
期間 9月7日(月)から13日(日)まで
時間 午前8時30分～午後7時
※12日(土)・13日(日)は午前10時から午後5時まで
相談専用電話 0570-003-1110
問い合わせ 前橋地方事務局(☎027-221-4466)

税理士会無料相談会
市民税課(☎272717)
税理士会伊勢崎支部の税理士が個別で相談に応じます。
※地方税の相談は除きます
期日 9月8日(火)
時間 午後2時～4時
会場 市役所本館3階相談室
対象 市内に在住の人
定員 6人(先着順)
申し込み 9月1日(火)午前9時から電話で市民税課へ

多重債務者無料相談会

消費生活センター (☎273000)
弁護士・司法書士による債務整理相談、多重債務者支援団体による生活再建相談、県こころの健康センター・保健福祉事務所などによるこころの健康相談などを行います。
期日 9月2日(水)
時間 午後6時～8時
会場 市役所本館5階職員研修室
申し込み 事前に電話で消費生活センターへ

民事・家事調停相談会
人権課(☎272730)
裁判所の民事・家事調停委員が無料で相談に応じます。
期日 9月15日(火)
時間 午前9時～午後4時
会場 文化会館
内容 土地、建物、金銭の貸借、交通事故、給料未払い、離婚、扶養、相続などの相談
申し込み 当日直接会場へ
問い合わせ 伊勢崎簡易裁判所(☎250887)



犬・猫を譲り受けたいとき

県動物愛護センターでは、保護・収容された犬などを譲渡する事業を実施しています。犬・猫を譲り受けたいときは、同センターが開催する譲渡前講習会に参加してください。事前に十分な説明を受け、責任を持って犬・猫を飼える場合は、譲渡希望者として登録申請をしてください。マッチング(犬・猫との見合い)による相性確認後、犬・猫の譲り受けとなります。譲り受け後は、登録注射などを済ませ(犬の場合)、去勢・避妊手術を受けさせてください。その後も、地域の模範となる飼い主であることが求められます。詳しくは同センターに問い合わせください。

広告のページ

内容	期日	時間	会場	申し込み・問い合わせ
人権・法律・行政相談 ※各支所は法律相談	4日(金)	午後2時～4時	市役所東館5階 第1会議室	8月28日(金)から電話で 人権課 ☎27-2730
	8日(火)		あずま支所3階 第1会議室	9月1日(火)から電話で あずま支所庶務課 ☎62-9904
	15日(火)		境支所2階 第2会議室	9月8日(火)から電話で 境支所庶務課 ☎74-0084
	18日(金)		市役所東館5階 第1会議室	9月11日(金)から電話で 人権課 ☎27-2730
	24日(木)		赤堀支所2階 応接会議室	9月17日(木)から電話で 赤堀支所庶務課 ☎62-9790
DV(ドメスティックバイオレンス) 相談	月～金曜日	午前8時30分～午後5時15分 ※受け付けは午後4時まで	人権課	同左 ☎27-2730
消費生活相談	月～金曜日	午前9時～午後4時	消費生活センター	同左 ☎20-7300
児童家庭相談	月～金曜日	午前8時30分～午後5時15分	子育て相談センター	同左 ☎22-1151
	2日(水)	午前10時～午後1時	赤堀児童館	同左 ☎63-1001
	16日(水)		あやめ児童館	同左 ☎62-9977
ひとり親(母子・父子)相談	月～金曜日	午前8時30分～午後5時15分	子育て相談センター	子育て支援課 ☎27-2798
教育相談	月～金曜日	午前9時～午後5時 ※受け付けは午後4時15分まで	教育研究所	同左 ☎30-1234
青少年相談	月～金曜日	午後1時～5時	青少年指導センター	同左 ☎27-8080
高齢者健康相談	3日(木)	午後1時30分～2時30分	ふくしプラザ	同左 ☎26-7733
高齢者悩みごと相談	木曜日 ※24日(木)は除きます	午前10時～正午 午後1時～3時	ふくしプラザ	同左 ☎26-7733 ※電話相談は ☎26-7744
年金相談	24日(木)	午前9時30分～午後4時	境支所住民福祉課	9月17日(木)から電話で 境支所住民福祉課 ☎74-0237
生活保護相談・ 生活困窮者自立支援相談	月～金曜日	午前8時30分～午後5時15分	社会福祉課	同左 ☎27-2749
心配ごと相談	金曜日	午後1時～4時 ※受け付けは午後3時まで	境地域福祉センター	同左 ☎74-5294
	火曜日 ※22日(火)は除きます		赤堀保健福祉センター	社会福祉協議会赤堀支所 ☎62-0066
	2日(水)・9日(水)・ 16日(水)		高齢者 生きがいセンター	同左 ☎20-2666
	月曜日		社会福祉協議会	同左 ☎25-4546
	25日(金)		境社会福祉センター	同左 ☎74-7337
	28日(月)		ふれあいセンター	同左 ☎32-8086
農地相談	水曜日	午前8時30分～午後4時	農業委員会事務局	同左 ☎27-2782
土・日曜日納税相談 ※市税の納付もできます	土・日曜日	午前9時～午後3時	市役所本館1階 6番窓口	納税課 ☎27-2723、土・日曜日 は ☎27-2724 ※27日(日)はスペイン語・ ポルトガル語の通訳がいます
外国人相談	月・水・金曜日	午後1時30分～4時30分	市役所東館2階 相談室2	国際課 ☎27-2731

土・日曜日納税相談《スペイン語》

Lugar y consultas para los pagos Impuestos de ciudad
 Día : sábados y domingos
 Horario : 9:00 a.m. ~ 3:00 p.m.
 ※ En el día 27 de Septiembre tenemos un traductor de español y portugués.
Lugar : 1^{er} piso ventanilla 6 , Municipalidad de Isesaki edificio principal (Honkan)
Asuntos a tratar : Impuesto Municipal y Provincial, Impuestos sobre Inmuebles, Impuestos de Automovil, Impuestos del seguro de salud
Informes : Dpto de pago de Impuestos (Nozei-ka) ☎27-2723

外国人相談《スペイン語》

Servicio De Consultas Para Extranjeros
 Día : lunes, miércoles y viernes
 ※ Excepto días de feriados
 Horario : 1:30 p.m. ~ 4:30 p.m.
Lugar : Sala de Consultas #2 , 2^{do} piso, Municipalidad de Isesaki edificio Este (Higashi Kan)
Consultas : Trámites ó comunicados recibidos relacionados con la Municipalidad.
Informes : Dpto Asuntos Internacionales (Kokusai-ka) ☎27-2731

人に言われてやるのではなく
自ら進んで
苦しみを引き受けなければ
今以上に速することは
決して出来ない!

魅力ある高校生にインタビュー

明日へ ジャンプ

No.086

つらさを強さに変えて 高校最後の大舞台へ

伊勢崎工業高等学校 3年 ^{ひらい ひゅうが} 平井 彪雅 君



平井君はボクシングがやりたくて、伊勢崎工業高校に入學しました。

「小さいころは空手を習っていました。中学では柔道部に入っていました。高校では別の競技がやりたくて、ボクシングの強い伊勢崎工業高校に進学しました」

6月に行われたインターハイ予選では、初めて県内で優勝を経験しました。

「同じ階級に2年生で強い選手がいるんです。新人戦も高校総体でも彼に決勝で負けてしまつて。悔しい思いをしました」

これまでの雪辱を果たそうと臨んだ決勝戦。勝負の行方は判定までもつれました。

「最後は足を止めた打ち合いで、自分でも勝ったか負けたか分からないほどの接戦でした。判定で手が上がったときは本当にうれしかったです」

高校から始めたボクシング。つらいこともたくさんありました。

「練習はつらいですし、3年生になつてからは階級を維持するための減量もつらいです。それでも試合に勝つと、つらかったことが吹き飛ぶくらい

うれしいです」
つらさを乗り越えて強くなれたのは、顧問の先生のおかげだと言います。

「先生の指導で強くなれました。ボクシングの技術だけでなく、競技に臨む礼儀や『目から進んで苦しまなければ成長できない』ということも教えてもらいました」

最後にインターハイに向けた抱負を聞きました。

「インターハイへの出場が決まつてから、友人や家族、たくさんの人が応援してくれています。出場するからには、優勝を狙います」

力強く答えてくれた平井君。周囲の応援を背に、高校生活最後のリングに上ります。

プロフィール

ひらい・ひゅうが
ボクシングをやりたいと思ったきっかけは、ボクシングをテーマにした青春映画『ボックス!』。卒業後は大学への進学を希望しており、練習の傍ら勉強も怠らない。趣味はスノーボードで冬には頻繁にゲレンデに足を運ぶ。



今回の広報いせさきには、「いせさき七夕まつり」の特集ページがあり、皆さんの願い事や祭りの様子などを写真で掲載しています。私は七夕まつりの取材で、子どもたちの願い事が書かれた短冊をいくつも見つけました。どの願い事も夢にあふれていて、まぶしいものばかりでした。

皆さんはことしの七夕、何か願い事をしましたか？私の願い事は、「いい写真を撮れますように」です。願い事かなえるには、自分のカメラで練習あるのみかな？(は)

編集後記

市税の納期

納期限は **8月31日(月)** です

市・県民税(普通徴収) 2期
国民健康保険税 2期

期限内の納税にご協力ください。納期を過ぎると延滞金が付く場合があります。市民サービスセンター宮子・あずま、コンビニエンスストアでも納付できます。

問い合わせ

納税課(☎27-2723)・各支所納税推進室