

広報 いせさき

●あなたと市政をつなぐ情報紙●

国勢調査 10月1日
2015 9月から調査員が
お伺いします

2015年(平成27年) No.257

9月1日号

祭
連取元町



主な内容

- P2-3 10月1日は国勢調査
- P4-5 保育所・幼稚園・認定こども園の入園児を募集
- P6 いせさき花火大会を開催します
- P10-11 市内各地区で行われた祭りを紹介

表紙写真：みこしコンクール

8月8日・9日、本町通り周辺で「いせさきまつり」が開催されました。9日に行われたみこしコンクールに出場した子どもたちは、暑さに負けず元気いっぱい。笑顔あふれるみこしを披露して、会場を盛り上げました。

☒ 防災・防犯情報を配信中 [いせさき情報メール](#)に登録を！ 登録方法など詳しくは12ページへ

10月1日は国勢調査

国勢調査は、5年に一度実施される、国の最も基本的で重要な統計調査です。日本に住んでいる全ての人を対象とし、調査結果は、私たちの未来をつくるために欠かせない、さまざまな計画策定の資料として利用されます。

問い合わせ 情報政策課(☎27-2710)

9月上旬
インターネット回答の利用案内の配布
国勢調査員が各世帯を訪問し、「インターネット回答の利用案内」を配布します。

9月10日(木)～20日(日)
インターネット回答
パソコンやスマートフォンを使って、インターネットで回答できます。

回答すれば
これで回答完了です

9月下旬
調査票の配布
国勢調査員がインターネットで回答しなかった世帯を再度訪問し、調査票を配布して記入を依頼します。

10月1日(木)から
調査票の記入
調査票が届いたら、10月1日現在の世帯全員の状況を記入してください。調査項目は、氏名、男女の別、生年月日、就業の状態など、計17項目です。調査票は必ず鉛筆で、正確に記入してください。

10月上旬
調査票の回収・回答完了
国勢調査員が調査票を受け取りに再訪問します。記入した調査票は「調査書類収納封筒」に入れ、封をして調査員に渡してください。同封の「郵送提出用封筒」を使って、郵送で提出することもできます。
※郵送による提出期限は10月7日(水)

平成28年2月から
集計・公表
全国・都道府県・市区町村別の人口や世帯数の速報結果が公表されます。その後、年齢別人口や世帯の状況などの詳しい統計が、都道府県ごとに順次公表されます。

集合住宅、オートロックのマンションなど
一戸建て住宅と同様、調査員が各世帯に伺います。入居の有無を管理人などに尋ねる場合があります。ご協力をお願いします。

寮や病院、老人ホームなど
国勢調査員の説明と「調査票の記入のしかた」に従い、調査票を記入してください。



ここが知りたい！ 国勢調査 Q & A

Q 国勢調査員はどんな人なの？

A 非常勤の国家公務員です。

各世帯を訪問し、調査票の配布・回収を行う国勢調査員は、市町村長の推薦に基づいて総務大臣が任命する非常勤の国家公務員です。調査時には必ず「国勢調査員証」と「腕章」を着用しています。



▲腕章と国勢調査員証

Q どうしても答えなければいけないの？

A 調査票の記入・提出の義務があります。

調査票が提出されなかったり正しい回答がされなかったりすると、誤った統計になってしまい、私たちのまちに有益でない結果になることもあります。正確な統計を作成するために、調査票に記入して提出する義務が統計法で定められています。

Q 調査票の記入は難しくないの？

A 難しい項目はありません。

調査票は、該当項目の○印を鉛筆で塗りつぶしたり数字を記入したりして回答します。難しい項目はありませんが、分からない箇所があれば「国勢調査コールセンター」に問い合わせてください。

Q プライバシーは守られるの？

A 統計法によって厳格な個人情報保護が定められています。

記入した調査票は「調査書類収納封筒」に入れ、封をして提出するか、「郵送提出用封筒」を使って郵送で提出することができます。国勢調査員が調査票の内容を見ることはありません。

調査結果は、統計以外の目的で使われることはありません。調査票は厳重に管理され、集計後は溶解処分され再生紙として生まれ変わります。調査関係者が調査内容をほかに漏らすことも、統計法で固く禁じられています。

Q 留守や不在のときはどうするの？

A 「調査票の記入のしかた」をよく読んで回答してください。

国勢調査員は短期間で多数の世帯を調査するため、何度か訪問しても会えない世帯には、連絡用のメモを添えて関係書類を郵便受けなどに置きます。インターネット回答なら、その後、調査員が再訪問することはありません。調査票に記入する場合は、後日、調査員が回収しますので、「調査票の記入のしかた」をよく読んで、記入しておいてください。調査票に同封してある「郵送提出用封筒」を使って郵送で提出することもできます。

国勢調査の結果はさまざまな場面で活用されます。
平成27年国勢調査は、少子高齢化社会にある日本の未来を描くに当たり、なくてはならないデータを得るために実施されます。このため、今回の調査の役割はこれまでの国勢調査以上に重要となります。調査の結果は福祉政策や防災対策など、国や地方公共団体の行政施策での利用をはじめ、選挙区の画定や議員定数の基準、企業の事業計画や大学などの学術・研究機関など、さまざまな場面で利用されます。

全てを、普段住んでいる場所で、外国人も含め、世帯ごとに調査します。

インターネット回答なら簡単・便利です
今回から調査票での回答だけでなく、パソコンやスマートフォンなどから、オンライン回答用のIDを使ってインターネットで回答できるようになりました。入力した情報は厳重に保護されるため、安心して回答できます。

● 期間中、いつでも好きなときに、短時間で回答できる
● 紙の調査票の提出が不要で、その後の調査員の訪問がない
● スマートフォンからも回答できて便利



国勢調査を装った「かたり調査」に注意を！

国勢調査員は、「国勢調査員証」と「腕章」を必ず着用しています。不審に思ったときは、情報政策課(☎27-2710)に問い合わせてください。



国勢調査のことや、調査票の記入方法などは

国勢調査コールセンター 土・日・祝日もOK!
☎0570-07-2015

IP電話の場合 ☎03-4330-2015

設置期間 10月31日(土)まで
受付時間 午前8時～午後9時

※調査票の追加や調査員への連絡が必要な場合は情報政策課(☎27-2710)へ



公立保育所・私立保育園・公立幼稚園・認定こども園の入園児を募集します

公立保育所・私立保育園の入所・入園申し込み

入所・入園を希望する保育所・保育園で申込書・認定申請書を受け取り、必要事項を記入の上、直接保育所・保育園に提出してください。申込書類の配布の際に、入所・入園に必要な面接の日程をお知らせします。

受付期間 9月14日(月)から30日(水)まで

※日曜日・祝日は除きます

受付時間 午前8時30分～午後5時

※土曜日は正午まで

対象 市内に在住または平成28年3月31日(木)までに転入予定で、集団生活に支障がなく、保護者の仕事や病気などにより家庭での保育が困難な子ども

※平成29年1月14日(土)までに出生休暇・育児休業を明け復職をする場合も、申し込みができません

保育の必要性の認定

保育所・保育園に子どもを通園させる場合は、保護者が

次の「保育を必要とする事由」のいずれかに該当し、家庭での保育が困難であることが必要です。

- 就労
- 妊娠・出産
- 保護者の疾病・障害
- 同居または長期入院している親族の介護
- 災害復旧
- 求職活動
- 就学
- 虐待やDV(ドメスティックバイオレンス)の恐れがある

● 育児休業の取得中に既に保育を利用している子どもがいて、継続利用が必要であると認められる

【注意事項】

- 現在、平成27年度途中からの入所・入園を申請している場合も、あらためて平成28年度の申し込みをしてください
- 特別な事情で市外の保育所・保育園への入所・入園を希望する場合は、こども保育課に問い合わせてください
- 問い合わせ こども保育課(☎272751)

公立保育所・私立保育園一覧

区分	施設名	所在地(電話番号)	対象年齢	定員	開所時間(延長保育時間を含みます)		
					平日	土曜日	
公立	第二保育所	中央町(☎25-1959)	1歳～	60	午前7時～午後7時	午前7時～午後0時30分	
	第四保育所	寿町(☎25-3234)	3カ月～	90	午前7時～午後7時	午前7時～午後0時30分	
	第三保育所	昭和町(☎25-2627)	3カ月～	90	午前7時～午後7時	午前7時～午後0時30分	
伊勢崎地区	あかいし保育園	曲輪町(☎25-1874)	2カ月～	150	午前7時～午後7時	午前7時～午後5時	
	茶々々タワー花の森保育園	大手町(☎22-5611)	2カ月～	45	午前7時～午後7時	午前7時～午後4時	
	やさか保育園	八坂町(☎23-0416)	2カ月～	60	午前7時～午後7時	午前7時～午後5時30分	
	かしま保育園	鹿島町(☎26-0243)	2カ月～	90	午前7時～午後7時	午前7時～午後5時30分	
	はちす保育園	上諏訪町(☎25-7303)	2カ月～	150	午前7時～午後7時 ※1	午前7時～午後5時 ※1	
	日乃出保育園	日乃出町(☎23-3477)	3カ月～	100	午前7時～午後7時	午前7時～午後6時	
	こまくさ保育園	下植木町(☎25-7107)	2カ月～	120	午前7時～午後7時 ※1	午前7時～午後5時 ※1	
	茂呂保育園	茂呂町二丁目(☎24-8221)	3カ月～	120	午前7時～午後7時	午前7時～午後6時	
	二葉保育園	茂呂南町(☎25-2626)	2カ月～	120	午前7時～午後7時	午前7時30分～午後5時	
	ひかりのこ保育園	新米町(☎25-1575)	2カ月～	90	午前7時30分～午後7時	午前7時30分～午後5時	
	三郷保育園	波志江町(☎23-6122)	3カ月～	240	午前7時～午後7時	午前7時～午後5時30分	
	西園保育園 ※2	安堀町(☎25-0652)	3カ月～	120	午前7時～午後7時	午前7時30分～午後5時	
	わかさ保育園	宮子町(☎24-8859)	2カ月～	210	午前7時～午後7時 ※1	午前7時30分～午後5時30分 ※1	
	ひばり保育園	連取町(☎26-1647)	3カ月～	200	午前7時～午後7時	午前7時～午後5時30分	
	みやさと保育園	田中島町(☎24-1761)	2カ月～	270	午前7時～午後7時 ※1	午前8時～午後5時30分 ※1	
	なかよし保育園	山王町(☎23-5898)	3カ月～	60	午前7時～午後7時	午前7時30分～午後5時	
	しいの実保育園	山王町(☎40-3373)	4カ月～	180	午前7時～午後7時 ※1	午前7時30分～午後4時 ※1	
	太陽保育園	堀口町(☎32-3370)	3カ月～	120	午前7時～午後7時	午前7時30分～午後5時	
	ひまわり保育園	柴町(☎32-1778)	3カ月～	90	午前7時～午後7時	午前7時～午後5時	
	白ばら保育園	戸谷塚町(☎32-1400)	3カ月～	270	午前7時～午後7時 ※1	午前7時～午後5時 ※1	
羽黒保育園	馬見塚町(☎32-2440)	2カ月～	160	午前7時～午後7時	午前7時～午後5時30分		
赤堀地区	大光寺保育園	西久保町一丁目(☎63-5775)	3カ月～	120	午前7時～午後7時	午前7時～午後5時	
	間野谷保育園	間野谷町(☎62-6570)	3カ月～	110	午前7時～午後7時	午前7時～午後5時	
	たから保育園	赤堀今井町二丁目(☎62-2237)	3カ月～	150	午前7時～午後7時	午前7時～午後5時	
	大林寺保育園	市場町一丁目(☎62-3600)	3カ月～	170	午前7時～午後7時	午前7時～午後5時	
東地区	青空保育園	東小保方町(☎40-9333)	3カ月～	130	午前7時～午後7時	午前7時30分～午後4時30分	
	若竹保育園	東町(☎62-0269)	2カ月～	160	午前7時～午後7時	午前7時～午後5時	
	あずま保育園 ※2	田部井町一丁目(☎62-1206)	3カ月～	150	午前7時～午後7時	午前7時～午後5時	
	田部井保育園	田部井町二丁目(☎63-0077)	4カ月～	60	午前7時～午後7時	午前7時～午後4時	
境地区	むつみ保育園	西小保方町(☎62-0308)	4カ月～	110	午前7時～午後7時	午前7時30分～午後4時30分	
	公立	境いよく保育所	境伊与久(☎76-1636)	10カ月～	90	午前7時～午後7時	午前7時～午後0時30分
	公立	境ひので保育所	境米岡(☎74-5702)	10カ月～	90	午前7時～午後7時	午前7時～午後0時30分
	私立	つくし保育園	境(☎74-1030)	2カ月～	90	午前7時～午後7時	午前7時～午後5時
	私立	ふちな保育園	境下刈名(☎76-0568)	3カ月～	90	午前7時～午後7時	午前8時～午後5時30分
	私立	あけぼの保育園	境下刈名(☎76-0617)	3カ月～	70	午前7時～午後7時	午前8時～午後5時
	私立	すみれ保育園	境上武士(☎74-5700)	3カ月～	90	午前7時～午後7時	午前7時～午後4時
	私立	めざめ保育園	境下武士(☎74-4738)	3カ月～	90	午前7時～午後7時	午前7時～午後5時30分
	私立	こばと保育園	境下武士(☎74-0778)	2カ月～	90	午前7時～午後7時 ※1	午前7時～午後5時 ※1
	私立	さかい保育園	境栄(☎74-7585)	3カ月～	90	午前7時～午後7時	午前8時～午後5時30分

※1 0歳児は保育時間の延長に制限があります
 ※2 平成28年4月1日から認定こども園に移行希望の施設です

公立幼稚園(開園時間は各園に問い合わせてください)

施設名	所在地(電話番号)	定員
第一幼稚園	曲輪町(☎25-0320)	60
南幼稚園	上泉町(☎25-1098)	60
殖蓮幼稚園	上植木本町(☎26-4561)	60
茂呂幼稚園	茂呂町二丁目(☎26-4460)	60
三郷幼稚園	波志江町(☎23-1951)	60
宮郷幼稚園	田中島町(☎24-4373)	60
名和幼稚園	堀口町(☎32-2080)	60
豊受幼稚園	下道寺町(☎32-0467)	60
あかぼり幼稚園	西久保町二丁目(☎62-3744)	180
あずま幼稚園	東町(☎62-0241)	180

※定員は4歳児・5歳児を合わせた人数です。定員は申し込み状況により変更する場合があります。公立幼稚園全体での定員は840人です

公立幼稚園の入園申し込み

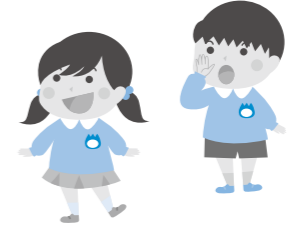
4歳児・5歳児の2年保育を行っています。入園を希望する幼稚園で申込書・認定申請書を受け取り、それぞれに必要事項を記入の上、各幼稚園に提出してください。申込書を出す際には、印鑑が必要で、

受付期間 9月14日(月)から18日(金)まで

受付時間 午後1時～5時

対象 次の期間に生まれた子ども

- 4歳児 平成23年4月2日から平成24年4月1日まで
- 5歳児 平成22年4月2日から平成23年4月1日まで



【注意事項】
 幼稚園への送迎は、保護者が行ってください。なお、あかぼり幼稚園は赤堀地区を、あずま幼稚園は東地区を、それぞれ運行する有料の送迎バスがあります

問い合わせ 学校教育課(☎272787)

認定子ども園(私立)

施設名・所在地(電話番号)	対象年齢	定員	開所時間(延長保育時間を含みます)	
ゆたか第二保育園 今泉町一丁目(☎61-8280)	2カ月～	50	平日 土曜日	午前11時～午前0時※ 午前11時～午前0時※
インターナショナル キッズアカデミー 連取町(☎23-5235)	1歳～	33	平日 土曜日	午前7時30分～午後6時30分 午前8時30分～午後6時30分
伊勢崎あすか幼稚園 田中島町(☎21-5225)	2歳～	130	平日 土曜日	午前7時30分～午後6時30分 午前8時30分～午後4時30分
ゆたか保育園 馬見塚町(☎32-3691)	2カ月～	135	平日 土曜日	午前7時～午後7時 午前7時～午後7時
小泉保育園 小泉町(☎63-6727)	3カ月～	35	平日 土曜日	午前7時～午後7時 午前7時30分～午後5時
島村めぐみ保育園 境島村(☎74-9221)	3カ月～	30	平日 土曜日	午前7時～午後7時 午前7時～午後6時

※ゆたか第二保育園は夜間保育所となります。延長保育については直接問い合わせてください

直接、希望する認定こども園で手続きをしてください。

受付期間 9月14日(月)から30日(水)まで

※日曜日・祝日は除きます

受付時間 午前8時30分～午後5時

※土曜日は正午まで

問い合わせ こども保育課(☎272751)

いせさき花火大会を開催します

ラブリーバー親水公園うぬきを打ち上げ会場に、色とりどりの花火が伊勢崎の夜空を彩ります。1時間にわたって繰り広げられる光と音の競演を、ぜひお楽しみください。

問い合わせ 文化観光課 ☎(27)27599

期日 9月26日(土)

※荒天により順延の場合は27日(日)

時間 午後6時30分～7時30分

観覧会場 西部公園・仮称スポーツ広場・オートレース場ほか

※会場周辺では、午後5時から8時30分まで左図のとおり交通規制を行います。安全のため、係員の指示に従って通行してください

※コミュニケーションバスあおぞらは運休となります便がありますので、注意してください



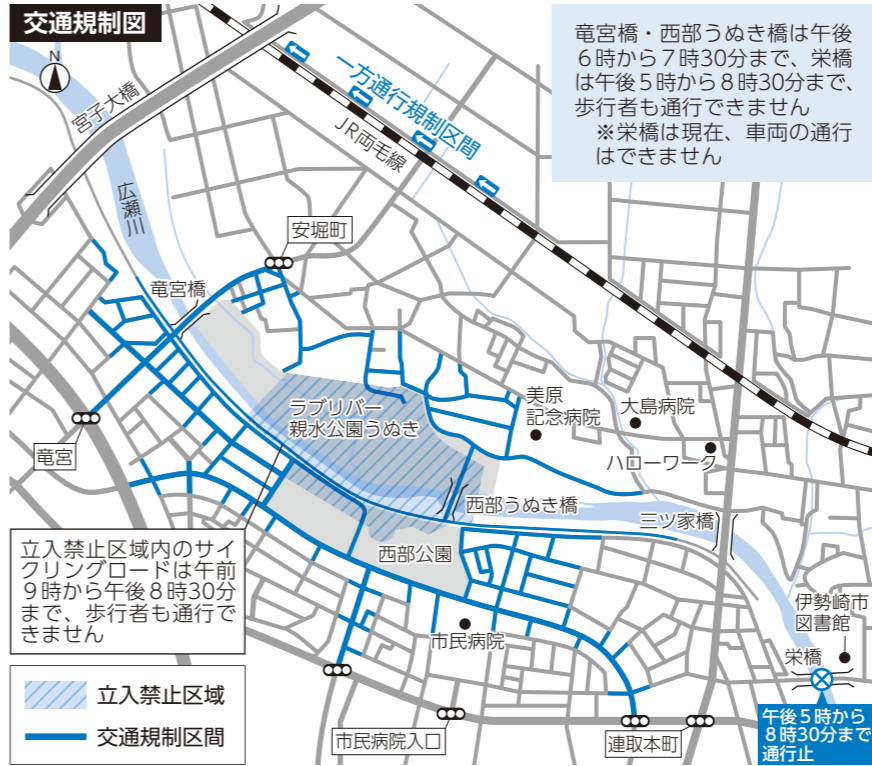
秋の夜空に咲く大輪の花火をお楽しみください

華蔵寺公園遊園地 ☎25-4478 http://www8.wind.ne.jp/kezouji/

大観覧車から花火を見よう

いせさき花火大会に合わせて、大観覧車ひまわりなど一部遊具を午後8時まで営業します。そのほかの遊具は午後6時までです。

※荒天の場合は、花火大会の日程に合わせて延期となります



屋外広告物のルールを守りましょう

9月1日(火)から10日(木)までは「屋外広告物適正化旬間」です。屋外広告物の表示ルールを守って、景観の整った魅力あるまちづくりを進めましょう。

問い合わせ 都市計画課 ☎(27)2767

屋外広告物は 営利・非営利を問いません

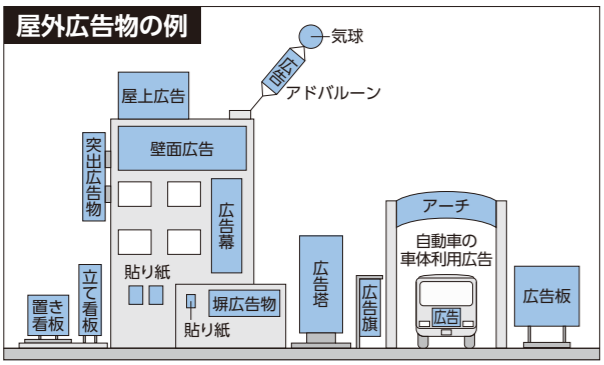
屋外広告物は、屋上や壁面の広告物、広告板、広告塔、アドバルーンなどの営利を目的としたものだけではなく、ありません。地域の行事などを知らせるポスターや貼り紙、事務所名を表示した看板なども、屋外広告物に該当します。

屋外広告物表示のルール

屋外広告物が無秩序に表示されると、まちの景観を損ねたり道路交通の妨げになります。市では屋外広告物条例を制定し、屋外広告物の表示や設置に一定のルールを定めています。条例では、屋外広告物を表示することができない地域(禁止区域)・物件(禁止物件)を定めているほか、表示することができる地域(許可地域)にも、表示面積や高さなどの許可基準を設けています。

違反広告物を是正します

幹線道路沿線を中心に、市の条例に違反した屋外広告物の是正指導を行っています。土地や建物を屋外広告物の表示のために貸している人は、条例に違反した屋外広告物が設置されないように、市の許



可を受けているかを確認してください。

違反広告物の情報を教えてください

道路上や電柱、街灯柱などの禁止物件には、貼り紙・貼り札・立看板・広告旗を表示することはできません。違反広告物を見つけたら、都市計画課に連絡してください。

広告主の皆さんは 次のことに注意しましょう

- 屋外広告物の表示には市の事前の許可が必要です。きちんと許可を得ていますか
- 屋外広告物の施工(設置)業者は、群馬県屋外広告物業の登録を受けていますか
- 屋外広告物の表示内容が分かりやすく、色彩が景観に配慮されていますか
- 屋外広告物の表示(設置)後に、定期的に安全点検をしていますか

市ホームページで屋外広告物の手引きを閲覧できます。許可基準や表示の条件など、詳しくは都市計画課にお問い合わせください。

特認校制を利用した

北小学校への入学希望者を募集します

北小学校は、市内の全地域から児童の受け入れができる特認校です。特認校制を利用して平成28年度に北小学校への入学を希望する児童の申し込みを受け付けます。

問い合わせ 学校教育課 ☎(27)2787

【受け入れ人数】

- 新1年生 21人程度
- 新2年生 10人程度
- 新3年生 11人程度
- 新4年生 24人程度
- 新5年生 46人程度
- 新6年生 30人程度

【注意事項】

- 申込者が受け入れ人数に満たない場合は、12月1日(火)から先着順で追加の申し込みを受け付けます
- 平成28年度中に北小学校指定通学区域内への転居が決定している場合は、優先して入学できます。建築請負契約書、売買契約書、賃貸契約書などのうち、いずれかの写しを申込書に添付してください
- 今回入学が決定した児童のきょうだいが、平成29年度以降の入学を申し込む場合、きょうだいの在籍を理由に優先されることはありません

【申し込み】

- 申込書に必要事項を記入の上、10月1日(木)から30日(金)までに学校教育課に提出してください。
- ※土・日・祝日は除きます
- ※申込書は学校教育課にあります。市ホームページからダウンロードもできます
- 【入学者の決定】

申込者が受け入れ人数を超えなかった場合は、11月上旬に決定の通知を郵送します。

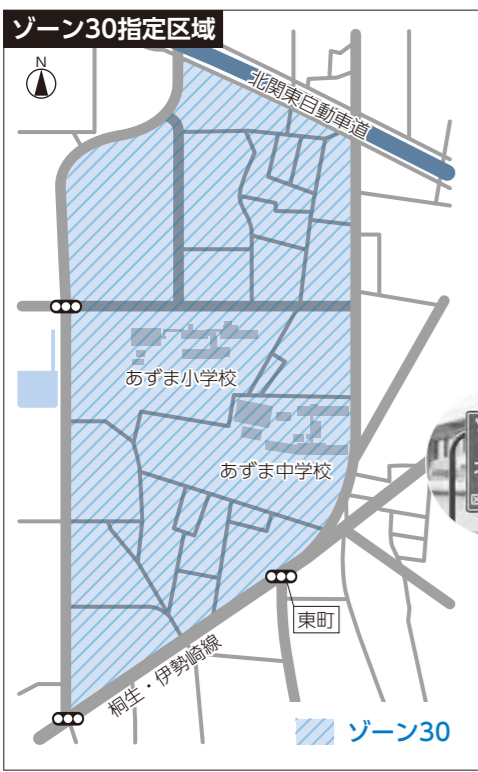
ゾーン30交通規制 指定区域を追加

「ゾーン30」は、生活道路における歩行者や自転車の安全を確保するため、区域(ゾーン)を定めて自動車などの速度を時速30キロメートル以下に制限する交通安全対策です。新たに東町周辺地域をゾーン30の対象区域に指定しました。

問い合わせ 交通政策課 ☎(27)2734 または 伊勢崎警察署交通課 ☎(26)0110

本年度は、あずま小学校を中心とした東町周辺地域をゾーン30に指定しました。区域内を通行する自動車などの速度抑制と、抜け道利用の抑制を図り、歩行者や自転車の安全を確保します。

区域の入り口などには道路標識や路面表示を整備し、ゾーン30の指定区域であることが分かるよう注意喚起を行います。道路標識などは9月下旬



道路標識・標示の例

市民病院ホールコンサート 優しい音色と歌声が会場を包みました



演奏を披露したDUkesの皆さん

いせさきまつり参加使節団として来日した国際姉妹都市・米国スプリングフィールド市のウクレレバンド・DUkesの皆さんが、8月7日に市民病院1階のホールでコンサートを行いました。ウクレレの優しい音色と美しい歌声に、多くの人が聞き入りました。コンサート後には、観客もウクレレ演奏を体験。使節団のホストファミリーで、飛び入りで見事な演奏を披露した大賀伸一さん(寿町)は、「コンサートには毎年来ていますが、初めて一緒に演奏できて楽しかったです」と話してくれました。



バンドメンバーに勧められて観客もウクレレを演奏



多くの人が演奏を楽しみました



紙コップを使ったユニークな演奏も

化石の発掘&クリーニング教室 300万年前の化石 見つけた!



工具を使って岩を割りました



割れた岩から化石を探します



先生から道具の使い方を教わりました



道具を使って化石をクリーニング

7月28日・8月1日に、伊勢崎市図書館で小学生を対象とした調べ学習「化石の発掘&クリーニング教室」が行われました。教室では、高崎市の観音山から採取された約300万年前の地層の岩から化石を探しました。工具などを使って、見つけた化石をきれいにクリーニング。最後には化石が崩れないように木工用ボンドの溶液を塗ってコーティングしました。参加した長谷川意治昂君(連取町)は、「作業がたくさんあって難しかったけど、楽しかったです。教室に参加して、化石について興味が湧きました」と話してくれました。



発掘された貝の化石



親子で作業に熱中

桑シフォン・桑マドレーヌを販売 「伊商×興陽」の共同販売



明るくお客さんに販売をする高校生

8月11日、伊勢崎駅前インフォメーションセンター前で、伊勢崎商業高校と伊勢崎興陽高校の生徒が田島弥平旧宅のPRを兼ねて、お菓子の共同販売を行いました。桑の葉を使用したシフォンケーキとマドレーヌを販売し、生徒たちは駅を利用する人などに積極的に声を掛けて、用意した分を完売することができました。

全日本ダブルミニトランポリン競技 浜田怜奈さんが優勝

7月5日に静岡県で開催された「全日本ダブルミニトランポリン競技年齢別選手権大会」で、女子・13~14歳のカテゴリーに浜田怜奈さん(四ツ葉学園中等教育学校2年)が出場し、見事、優勝しました。ダブルミニトランポリンは、体操競技の跳馬のように、走って行ってトランポリンの上で宙返りなどの演技を2回行い、出来栄を競う種目です。トランポリンは世界選手権やオリンピックの種目にもなっており、「2020年の東京オリンピックに出たい」と話す浜田さん。今後、ますますの活躍が期待されます。



全国大会初優勝を飾った浜田怜奈さん

刀刻教室 伊勢崎銘仙を使ってアートフレームを作りました



真剣に台紙を切る参加者



台紙に合わせて銘仙を切ります

8月1日・2日、いせさき明治館で「刀刻教室」が開催されました。参加した皆さんは、下絵を元に切り抜いた台紙と伊勢崎銘仙の端切れを組み合わせるアートフレームを作りました。教室に参加した太田玲子さん(緑町)は「懐かしい銘仙を使ってきれいな作品ができました。伊勢崎の銘仙の魅力を感じられました」とうれしそうに感想を話してくれました。



参加者の作品



- 1 大人みこし 2 民踊流し 3 ダンピアいせさき
- 4 いせさき市民百人みこし 5 オープニング
- 6 山車・屋台巡行

8/8・9

いせさきまつり



- 1 中山太鼓 2 八木節 3 子どもみこし 4 国定赤城神社奉納獅子舞
- 5 上州あずま太鼓 6 手筒火花

8/1

あずま夏まつり



祭

この夏、伊勢崎市を盛り上げた各地区の祭りの様子をご紹介します。



8/16

赤堀夏まつり

- 1 赤堀音頭 2 曲沢ヨサコイ
- 3 山車まつり 4 幼稚園みこし 5 ひごろも太鼓



境ふるさとまつり

- 1 オープニングパレード 2 みこしパレード
- 3 上州境雉子尾太鼓 4 ダンピアいせさき
- 5 屋台・山車巡行 6 舞踊パレード



動画はこちら

情報掲示板

- 伊勢崎市役所 ☎0270-24-5111
 - 赤堀支所 ☎0270-62-1151
 - あずま支所 ☎0270-62-1311
 - 境支所 ☎0270-74-1111
- 開庁時間 午前8時30分～午後5時15分
- 災害情報案内(24時間) ☎0180-99-2999
 - 救急病院等案内(24時間) ☎0270-23-1299

お知らせ

滞納額減少に向けた取り組み 滞納整理課(☎27-2725)

市では市税などを滞納している人に対して、納税相談や差し押さえ、差し押さえた物件の公売などを行い、滞納額の減少に努めています。

【納税相談】

市税などが払えずに困っている人を対象に、分割納付や徴収の猶予などの納税相談を受け付けています。土・日曜日の午前9時から午後3時まで、市役所本館1階で休日納税相談も行っています。市税の納付に困ったときは、相談してください。

【差し押さえ・公売】

催告(催告書の発送、自宅・勤務先への電話、訪問など)をしても納税がない場合は、納税の義務を果たしている人との不公平を解消するため、預貯金、給与、生命保険などの債権、不動産、自動車などの差し押さえを行います。その後も納付がない場合は、差し押さえた物件を公売で売却し、滞納額に充てます。

【不動産合同公売】

差し押さえた不動産の公売

いせさき情報メールに登録を!

気象、避難勧告・指示などの防災情報や地域の防犯情報などを、いせさき情報メールとして配信しています。災害時には、防災無線や広報車などの緊急放送が聞き取れないこともあります。いざというときに確実に情報を得られるよう、いせさき情報メールに登録をしておきましょう。

登録の方法 携帯電話で次のメールアドレスに空メールを送信してください。

☎ t-isesaki@sg-m.jp

問い合わせ 安心安全課(☎27-2706)



子育てを応援します 子育てコンシェルジュ

就学前の子どもがいる家庭の子育てを応援するため、こども保育課の窓口にて「子育てコンシェルジュ」を配置しています。



子育てコンシェルジュは、幼稚園や保育所、認定こども園などの施設や地域の子育て支援事業などの案内、情報の提供、相談業務を行う専門員です。相談しながら、家庭の事情と希望に最も合った施設や事業の情報を提供します。気軽に相談してください。

問い合わせ こども保育課(☎27-2751)

公立保育所・私立保育園・認定こども園の施設見学会

見学を希望する人は、直接各施設へお出掛けください。

期間 9月9日(水)から11日(金)まで

時間 午前9時30分～正午

問い合わせ 子ども保育課(☎27-2751)

※幼稚園の見学については、各園にお問い合わせください。問い合わせ先は、4ページ参照

教育振興基本計画(案) パブリックコメント手続

教育委員会総務課
(☎27-2785)

本市の教育行政の基本的な考え方や方向性を示した伊勢崎市教育振興基本計画(案)について、パブリックコメントの受付を行います。皆さんの意見を聞かせてください。

【意見の提出方法】

所定の様式に住所・氏名・意見とその理由を記入の上、直接または封書・ファクス・メールで教育委員会総務課に提出してください。

※資料と所定の様式は、教育委員会総務課、市民情報コー

を、前橋市、渋川市、北群馬郡榛東村・吉岡町、玉村町、前橋行政課事務所、伊勢崎行政課事務所と合同で行います。公売に参加する際は、事前に滞納整理課または市ホームページで物件明細書を必ず確認してください。

対象となる本市の物件

- 八寸町(畑、456㎡)
- 間野谷町(畑、1653㎡)
- 曲沢町(宅地、173.38㎡)
- 八斗島町(畑、884㎡)
- 八斗島町(畑、158㎡)

※中止になる場合があります

国民年金保険料 10年の後納制度は9月末まで 年金医療課(☎27-2741)

国民年金保険料は、2年を経過すると時効により納付することができなくなります。現在は、過去10年間に納め忘れた保険料を納付することができる「10年の後納制度」が認められています。この制度は、本年9月30日(水)をもって終了となります。終了後、10月1日(木)から3年間に限り、過去5年間に納め忘れた

ナー(市役所・各支所)にあります。市ホームページからダウンロードもできます

期間 9月1日(火)から30日(水)まで(必着)

対象

- 市内に在住または在勤・在学の人
- 市内に事務所・事業所がある個人・法人・団体
- 本市に納税義務がある人
- この基本計画(案)に利害関係がある人

宛先 〒372-8501 伊勢崎市教育委員会総務課、☎(24)9668、k-sounmu@city.isesaki.lg.jp

傍聴しよう! 教育委員会会議定例会

教育委員会総務課
(☎27-2785)

期日 9月25日(金)

時間 午後2時開始

会場 市役所東館5階第4会議室

定員 7人(先着順)

申し込み 当日午後1時30分から1時50分までに直接会場へ

伊勢崎障害者就職面接会

障害福祉課(☎27-2753)

ハローワーク伊勢崎管内の事業所が参加して、就職面接

9月19日(土)から23日(祝)まで シルバーウィークの業務案内

- 【戸籍・住民票、印鑑証明などの交付】**
- 19日(土) = 各支所住民福祉課(午前9時～午後0時15分)
 - 20日(日) = 市民課(午前9時～午後5時)
 - 市民サービスセンター宮子・あずま(午前10時～午後7時)では、シルバーウィーク期間中も戸籍、住民票、印鑑証明、税金などの証明書を交付します
- 【出生・死亡・婚姻など戸籍の届け出預かり】**
- 市民課日曜窓口・各支所土曜窓口の時間中は各窓口で、それ以外の時間帯と21日(祝)から23日(祝)までは、市役所当直室(24時間)・各支所住民福祉課(午前8時30分～午後5時15分)で受け付けます。
- 【市税などの納付・納税相談】**
- 19日(土)・20日(日) = 土・日曜日納税相談窓口(午前9時～午後3時)
 - 上記以外の時間帯と21日(祝)から23日(祝)までは、市役所当直室(24時間)で市税の納付を受け付けます
- 【ごみ出し】**
- 各ごみステーションのごみ収集は、通常どおり(ごみ出しカレンダーどおり)実施します。
- 問い合わせ** 市民課(☎27-2727)・納税課(☎27-2723)・清掃リサイクルセンター21(☎32-3166)

いせさき就職面接会を 開催します

商工労働課(☎27-2755)

期日 10月1日(木)

受付時間 正午～午後3時

会場 プラザ・アリア(喜多町)

※伊勢崎駅北口から無料バスを運行します

対象 大学・短期大学・高等専門学校・専修学校・高等学校を平成28年3月に卒業見込みの人

参加企業 24社(予定)

問い合わせ いせさき就職面接会実行委員会(伊勢崎商工会議所内、☎(24)2211)

会を開催します。

期日 10月1日(木)

受付時間 午後1時30分～2時30分

会場 餅の郷(円形交流館)

対象 市内・玉村町に在住または在学の障害者

申し込み 当日直接会場へ

危険物取扱者試験と 準備講習会

消防本部予防課(☎25-3311)

期日 11月15日(日)

時間 午前9時開始

会場 前橋市、太田市ほか

試験種類 甲種、乙種全類、丙種

受験料 甲種15000円、乙種13400円、丙種12700円

※事前に消防本部予防課、各消防署・分署で必要書類を受け取ってください

【試験準備講習会】

期日 10月16日(金)

時間 午前9時30分開始

会場 清掃リサイクルセンター21

受講料 9000円

※テキスト代を含みます

* * *

いづれも

申し込み 9月25日(金)から10月7日(水)までの午前8時

30分から午後5時15分までに直接消防本部予防課へ

※土・日曜日は除きます

※試験準備講習会は受講料を添えて申し込んでください

介護保険居宅サービスなどの 利用者負担金の一部を助成 介護保険課(☎27-2743)

介護保険サービス利用者の自己負担金の2分の1を助成します。希望する人は事前に介護保険課・各支所住民福祉課に問い合わせください。

対象 次の全ての条件を満たす人

- 介護保険法に規定する要支援・要介護被保険者
- 市・県民税非課税世帯の人
- 平成26年分の世帯の収入が、介護サービス自己負担金および介護保険料などを支払ったときに生活保護基準を下回るか、それと同程度であると認められた世帯の人
- 介護保険料の滞納がない人
- 市・県民税課税者に扶養されている人

※助成対象とならないサービスは福祉用具購入、住宅改修施設サービス、居宅療養管理指導、特定施設入居者生活介護、認知症対応型共同生活介護、地域密着型介護福祉施設入所者生活介護など

みんなでザスパを応援しよう！ ザスパクサツ群馬 伊勢崎市民デー

ザスパクサツ群馬が、京都サンガF.C.戦に市民の皆さんを招待します。スタンドで迫力ある試合を観戦しませんか。

当日は、フラダンスショーや抽選会も行われ、会場を盛り上げます。

期日 10月4日(日)

時間

●場外イベント=正午開始

●開場=午後1時

●キックオフ=午後3時

会場 正田醤油スタジアム
群馬(前橋市)

対象 市内に在住の人

定員 1,000人(先着順)

入場料 無料

申し込み 試合当日に会場

内の「伊勢崎市民ブース」

で、伊勢崎市民であることを証明できる物(運転

免許証、健康保険証など)を係員に提示して、入場

チケットを受け取ってください

※正午から受け付けを開始します

お問い合わせ 企画調整課(☎27-2707)またはザスパ

クサツ群馬前橋事務所(☎027-225-2350)



華蔵寺公園遊園地 ☎25-4478 http://www3.wind.ne.jp/kezouji/

敬老の日イベント

おじいちゃんとおばあちゃんと遊園地に行こう

9月21日(祝)・22日(火)に来園されたお孫さん連れのおじいちゃん・おばあちゃんに、無料で遊具を利用できるパスを差し上げます。お孫さんにはお菓子をプレゼントします。

熱気球係留体験&バルーンアート
期日 9月27日(日)
時間 午前6時30分～9時30分
会場 殖蓮公民館(☎2645660)
対象 市内に在住または在勤の人
定員 100人(先着順)
内容 ロープにつないだ熱気球で、高さ約30メートルまで上がります
※車いすでも搭乗できます
※悪天候の場合は、殖蓮公民館でバルーンアート体験だけを行います

参加料
●熱気球係留体験 11000円
●中学生以下は5000円
●バルーンアート体験 無料
申し込み 当日直接会場へ



歴史文化講座

赤堀歴史民俗資料館
(☎630030)

参加料 無料
申し込み 当日直接会場へ
※波志江沼環境ふれあい公園内受付テントで開始10分前までに受け付けを済ませてください

知的障害児(者)福祉集会
障害福祉課(☎272753)
9月は知的障害者福祉月間です。県庁を出発する福祉パレード隊を各会場で迎え、福祉集会を開催します。知的障害がある人への理解を深めるための啓発活動を行います。

ふくしプラザフェスティバル
高輪福祉課(☎272752)
期間 9月5日(土)・10日(木)から14日(月)まで
時間 午前9時～午後5時

知的障害児(者)福祉集会
障害福祉課(☎272753)
9月は知的障害者福祉月間です。県庁を出発する福祉パレード隊を各会場で迎え、福祉集会を開催します。知的障害がある人への理解を深めるための啓発活動を行います。



インターネットオークションで 消防ポンプ自動車を公売します

消防ポンプ自動車を「Yahoo! 官公庁オークション」で公売します。参加申し込みや入札は「Yahoo! 官公庁オークション」のホームページから受け付けます。

参加申込期間 9月2日(水)午後1時から18日(金)午後2時まで

入札期間 10月7日(水)午後1時から14日(水)午後1時まで

ホームページアドレス

http://koubai.auctions.yahoo.co.jp/

【公売物件の下見会】

期日 9月8日(火)

時間 午前10時～午後2時

会場 東消防署

※下見会のほかに現物を確認できる機会はありません

問い合わせ 消防本部総務課(☎25-3511)

スポーツ

ミニバレーボール教室
スポーツ振興課(☎272747)
期日 10月14日から11月14日までの水・土曜日(全8回)
※10月24日(土)・11月7日(土)は除きます
時間 水曜日 午後7時～9時
土曜日 午前9時30分～11時30分
会場 茂呂小学校
対象 市内の小学3年生から6年生
定員 40人(先着順)
内容 基本・応用・試合
参加料 無料
申し込み 9月16日(水)から10月6日(火)までに直接スポーツ振興課へ

参加料 5000円(保険料)
申し込み 9月19日(土)までに電話でサイクリング協会事務局(☎247582・河村)へ



催し

旧境町の景観まちあるき 境地区の歴史の路地裏めぐり

景観サポーターが境地区に現存する歴史的建造物などを案内します。繭クラフト体験もあります。

期日 10月3日(土)

※小雨決行

時間 午前9時境公民館出発

※午前11時30分散会予定

対象 市内に在住または在勤・在学の小学3年生以上の人で、2時間程度歩ける人

※小学生は保護者と一緒に参加してください

定員 30人(先着順)

参加料 300円(保険料など)

申し込み・問い合わせ 9月8日(火)から電話で都市計画課(☎27-2767)

期日 10月6日(火)
時間 ①午前10時30分～正午
②午後1時30分～3時
会場 緋の郷(市民交流館)
対象 市内に在住または在勤の人
定員 各25人程度(先着順)
内容 認知症予防・介護予防に関する講義、音楽療法体験
参加料 5000円(保険料など)
申し込み 9月8日(火)から電話・ファクス・メールでNPO法人生涯発達ケアセンターさんれんぶ(☎27276330・☎santenpu.since2014@guitar.ocn.ne.jp)へ

いきいきサロン
地域包括支援センター(☎272745)
シニアのための、運動やおしゃべりができる楽しい交流の場です。
期日 9月25日(金)
時間 午後2時～3時30分
会場 ふくしプラザ
対象 市内に在住のおおむね65歳以上の人
内容 体操、歌、小物作りなどをを行います
参加料 1000円(保険料)
申し込み 当日直接会場へ

休日の漏水などの緊急連絡先

道路上から水道メーターまでの間に漏水を発見した場合は、竜宮浄水場(☎24-1760)または下記の指定工事店に連絡してください。

- 9月19日(土) 穂詮 ☎32-0875
- 9月20日(日) 豊鉄水工業 ☎32-1526
- 9月21日(祝) 丸橋設備 ☎25-2412
- 9月22日(火) 中央水道 ☎25-1592
- 9月23日(祝) 矢内設備工業 ☎32-6053
- 9月26日(土) 小倉設備興業 ☎25-2915
- 9月27日(日) 栗原建設 ☎25-6720

次の地域の連絡先は、以下のとおりです。

- 境島村の利根川右岸地域(本庄市給水区域)
=本庄市水道課(☎0495-22-2151)
- 境平塚の利根川右岸地域(深谷市給水区域)
=深谷市水道工務課(☎048-577-7529)



東京福祉大学公開講座

企画調整課(☎27-2707)

期日・時間・内容 下表のとおり
 会場 東京福祉大学伊勢崎キャンパス(山王町)
 参加料 無料
 申し込み 申し込み用ホームページまたはファクス・メールで東京福祉大学(☎http://www.tokyo-fukushi.ac.jp/koukaikouza、☎20-3677、☎kouza@ed.tokyo-fukushi.ac.jp)へ
 問い合わせ 東京福祉大学(☎20-3671)

公開講座一覧

講座名	期日・時間
健康獲得のためのダイエットの科学的知識	10月3日(土) 午前10時30分～正午
リーダーシップの心理学～組織運営から家庭内教育まで～	10月3日(土) 午後1時～2時30分
高齢者の認知機能について	10月3日(土) 午後3時～4時30分
子どもたちをめぐる諸問題とその向き合い方	10月10日(土) 午後1時～2時30分
日常生活のストレスとどう付き合うか	10月10日(土) 午後3時～4時
家族関係の構造とアセスメント ※対人援助サービスに関心がある人が対象です	10月24日(土) 午前10時30分～正午
「その気」になると「景気」も上がるか? ～日本における経済状況と文化現象・社会心理の関係について～	10月24日(土) 午後1時～2時30分
子どもの脳の発達に必要なこと～特に、栄養摂取と刺激提示～	11月7日(土) 午後1時～2時30分
Gボール(バランスボール)で楽しく身体づくり ※体育館シューズを用意し、動きやすい服装で参加してください	11月14日(土) 午前10時30分～正午
幸せな老後のために	11月14日(土) 午後1時～2時30分
音楽と動きの表現 ※動きやすい服装で参加してください	11月28日(土) 午前10時30分～正午
3D表現を使ったふるさと学習～史跡女堀への誘い～	11月28日(土) 午後1時～2時30分

女性学級(後期)
 赤堀公民館(☎62-1153)
 期日 10月7日から12月16日までの第1・第3水曜日(全5回)
 ※10月7日(水)・21日(水)はどちらか一方に参加してください
 時間 午後1時30分～3時30分
 ※12月2日(水)は午前9時から午後4時まで
 会場 赤堀公民館ほか
 対象 市内に在住の女性
 定員 35人(先着順)
 内容 陶芸、コース、羊毛遊び、タッピングタッチ、館

外研修など
 参加料 無料
 ※内容によって実費が掛かります
 申し込み 9月16日(水)午前9時から直接または電話で赤堀公民館へ
ハロウィン・イベントのための簡単メイク
 生涯学習課(☎27-2794)
 期日・時間
 ①9月27日(日) 午前10時～午後1時
 ②10月10日(土) 午後1時～4時
 会場 伊勢崎美容専門学校(三光町)

県民タブレット入門講座
 情報政策課(☎27-2709)
 期日 10月21日(水)
 時間 午前9時～正午
 ②午後1時30分～4時30分
 会場 伊勢崎駅前インフォメーションセンター
 対象 市内に在住または在勤・在学でタブレット型の情報端末の操作が未経験の人

定員 各20人(抽選)
 参加料 無料
 申し込み 往復はがきに、住所・氏名・年齢・電話番号・希望時間を記入の上、情報政策課へ
 宛先 〒372-8501 (住所不要) 市役所情報政策課「県民タブレット入門講座」係
 締切日 9月25日(金)必着
 ※抽選結果は10月上旬に返信用はがきで通知します

郷土史講演会

期日 9月19日(土)
 時間 午後2時～4時
 会場 境東公民館
 対象 市内に在住または在勤・在学の人
 定員 50人(先着順)
 演題 初代群馬県令榎取素彦 至誠の生涯
 講師 中村紀雄さん(榎取素彦顕彰会会長)
 入場料 無料
 申し込み・問い合わせ 9月9日(水)から直接または電話で境東公民館(☎74-0453)

講座

アフタービュース
 茂呂公民館(☎25-2671)
 期日 9月29日・10月6日・13日の火曜日(全3回)
 時間 午前10時30分～正午
 会場 茂呂公民館
 対象 市内に在住で本年3月から7月までに生まれた子どもとその母親
 定員 12組(先着順)
 内容 赤ちゃんトスキンケアを取りながら、産後の機能回復と体質改善を目的としたエアロビクスをします
 参加料 無料
 申し込み 9月9日(水)から電話で茂呂公民館へ

おもしろ科学教室
 不思議アートのぞき箱を作ろう
 赤堀公民館(☎62-1153)
 期日 10月17日(土)
 時間 午前9時30分～正午
 会場 赤堀公民館
 対象 市内の小学生
 ※小学3年生以下の子どもは保護者と一緒に参加してください
 定員 15人(先着順)
 内容 6枚の鏡を貼り合わせて立方体にし、のぞき穴から見る万華鏡を作ります
 参加料 500円(材料費)
 申し込み 9月14日(月)午前9時から参加料を添えて赤堀公民館へ

親子で楽しむリトミック
 あずま公民館(☎62-0115)
 期日 10月1日(木)・15日(木)(全2回)
 時間 1歳クラス 午前10時～10時50分
 2歳・3歳クラス 午前11時～11時50分
 会場 あずま公民館
 対象 市内に在住の1歳以上3歳以下の子どもとその保護者
 定員 各20組(先着順)

ママヨガ&ベビーヨガ教室
 赤堀公民館(☎62-1153)
 期日 10月1日(木)・8日(木)(全2回)
 時間 午前10時～正午
 会場 赤堀公民館
 対象 市内に在住の2カ月以上8カ月以下の子どもとその母親
 定員 15組(先着順)
 内容 骨盤調整を中心とした母親向けヨガとオイルを使わないベビーヨガマッサージ
 参加料 無料
 申し込み 9月14日(月)午前9時から直接または電話で赤堀公民館へ

改正道路交通法 自転車の乗り方

自転車に乗る際に規制される行為とその危険性などについて、警察官が教えます。この機会に、自転車の正しい乗り方、安全な乗り方を確認しませんか。

期日 10月2日(金)
 時間 午前9時30分～11時
 会場 あずま公民館
 対象 市内に在住の人
 定員 40人(先着順)
 参加料 無料



申し込み・問い合わせ
 9月15日(火)午前9時から直接または電話であずま公民館(☎62-0115)

伊勢崎オート

売上金は機械工業の振興・社会福祉の増進などに広く役立てられています

☎24-5780 <http://isesaki-auto.jp/>

◆山陽オート場外発売 GIIライジングカップ
9/9・10・11・12・13

◆飯塚オート場外発売
9/15・16・17・18

◆オッズパーク杯SG第19回
オートレースグランプリ(ナイター開催)
9/19・20・21・22・23



募集

環境フェスティバル

おもちゃの病院

環境保全課 ☎(27)27333

壊れたままになっているおもちゃや、調子が悪くて遊べないおもちゃはありませんか。10月4日(日)にいせさき市民のもり公園で開催する「環境フェスティバル」の会場で、無料でおもちゃを修理します。修理できないおもちゃもあり、ますので、詳しくは問い合わせてください。



時間 午前10時～午後3時
申し込み 10月2日(金)までに電話で環境保全課へ
※部品を交換する場合は実費負担となります

市青少年善行表彰

候補者を推薦してください

市民活動課 ☎(61)6712

市青少年問題協議会では、善い行いをした青少年を平成28年2月6日(土)に開催される市青少年健全育成大会で表彰します。候補者を推薦してください。

対象 市内に在住かつ在勤・

在学のおおむね25歳まで、次のいずれかに該当する人
●人に優れた勇気を示した人
●奉仕精神に富み、人に献身的で親切な人
●自然や公共物を大切にし、その保全を心掛けている人
●困難に負けず、学業やスポーツ、各種活動に励み、周囲に善い影響を与えた人
●誠実さ、責任感の強さ、努力などが認められ、ほかの人の模範となった人
●そのほか、人に感謝されるようなことを行った人

推薦方法 所定の推薦書に必要事項を記入の上、直接または郵送で市民活動課へ

※推薦書は市民活動課、市民情報コーナー(市役所・各支所)、各公民館にあります

※自分を推薦することはできません

宛先 〒372-0014 昭和町1712-2 市民活動課

締切日 10月6日(火)必着

協働まちづくり事業

環境事業 環境改善に取り組むモニターを募集

市民活動課 ☎(61)6712

家庭の排水や生ごみ、トイレなどの悪臭対策のための微生物活性酵素を3カ月間使用

し、後日、使用結果を提出してくれる人を募集します。微生物活性酵素は、5000ミリリットルのペットボトルで300本を無料・先着順で配布します。

対象 市内に在住の人

申し込み 9月15日(火)から10月31日(土)までに電話でNPO法人生活環境ネット「風」☎(090)9966129

16・大嶋)へ

保健

健康づくり課 ☎(27)2746

健康管理センター ☎(23)6675

赤堀保健センター ☎(20)2210

あずま保健センター ☎(62)9918

境保健センター ☎(74)1363

がん予防パネル展

9月は「ガン征圧月間」です。日本人の死亡原因の第1位は、がんです。本市でも4人に1人はがんで亡くなっています。がんは、自覚症状のない早い段階で発見し、適切な治療をすれば、治る確率はかなり高くなるといわれています。早期にがんを発見するには、がん検診を受診することが大切です。

がん予防について正しく知

ってもらい、がん検診を受診することの重要性を理解してもらうため、パネル展を開催します。

期間 9月18日(金)から29日(火)まで

※月曜日は除きます

時間 午前9時～午後5時

会場 伊勢崎駅前インフォメーションセンター

講座が公開講座

期日 11月8日(日)

会場 市役所東館5階会議室

講座が公開講座

時間 午後1時～1時50分

講師 横尾聡さん(群馬大学医学部口腔外科教授)

入場料 無料

申し込み 当日直接会場へ

【口腔がん検診】

時間 午後2時～4時

定員 60人(先着順)

検査料 無料

申し込み 申込用紙に必要事項を記入の上、9月8日(火)午前9時からファクスで伊勢崎歯科医師会(上泉町、☎(21)0394)へ

※申込用紙は伊勢崎歯科医師会、市内の歯科医院、調剤薬局などにあります

問い合わせ 伊勢崎歯科医師会 ☎(23)2772

広告のページ



いせさき 絹遺産を訪ねて

第6回 公開された桑麻館

●問い合わせ
文化財保護課 ☎(75)6672



田島弥平旧宅に隣接する桑麻館主屋の2階蚕室が、月・木曜日を除く週5日、有料で公開されています。公開開始から7月までに約1200人が訪れました。桑麻館の田島信孝さんに話を聞きました。

◎ 田島武平家の歴史はどのくらいですか？

「田島一族は400年ほど前から島村に住み始めました。武平家は分家してから約300年の歴史があります。江戸時代の文化文政期(19世紀前半)には既に蚕種(蚕の卵)製造を

行っていたという記録も残っています」

◎ 公開のきっかけは何でしたか？

「私はぐんま島村蚕種の会の会員として田島弥平旧宅の案内をすることもあり、多くの人から主屋の中を見たいとの声を聞きました。私の家の2階が30年間放置されていたので、これを活用できないかと考えるようになりました。地元の人に2階の蚕室を見ても良かったところ、「もともと多くの人に見てもらってはどうか」という声が上がりました。地

元の人たちの協力の下、半年かけて公開の準備をしました」

◎ 展示の見どころは？

「蚕の一生の流れが分かるような展示にしています。蚕蛾に卵を産み付けさせる種紙(蚕卵紙)や、蚕蛾が産卵するときにはかの卵と混ざらないようにするための蛾輪という道具など、蚕種製造業ならではの道具もあります。そのほか海外で種紙を販売する時に使用した蚕種輸送箱や、「陽郵」というブランドを表示する印刷の原板などの珍しい物も展示しています」

◎ これから見学に来る人に一言、お願いします

「私はあまり気負わないように、責務半分、遊び心半分で楽しみながら、桑麻館の解説をしています。田島弥平と共に島村の蚕種製造を盛り立てた武平家の、歴史を感じさせる展示品の数々をぜひ一度、ご覧になってほしいです」



▲田島武平家10代目当主の田島信孝さん



▲蛾輪(右)と種紙(左)



▲蚕種輸送箱

編集後記

いせさきまつりの取材に行ってきました。お祭り好きの私はこの時季になるといつも胸が高鳴り、何だかワクワクします。取材という形で参加したのはもちろん初めてですが、参加の仕方が変わっただけで、いせさきまつりの雰囲気や趣が、いささか違ったように感じました。いせさきまつりの見所や醍醐味が少しでも紙面を通してお届けできたら、うれしいです。まだまだ、暑い日が続きます。体のメンテナンスには十分に気を配って、伊勢崎の厳しい残暑を乗り切りましょう!! (ほ)



いきいき公民館 自慢のサークル紹介

第41回 宮郷公民館



サークル名

ウィズ

●活動状況は？

▶月4回程度

●活動場所は？

▶宮郷公民館

●メンバーは？

▶33人

3歳から6歳までの女の子で結成する新体操のサークルです。子どもたちは姉妹のようにみんな仲良しで、いつも元気に楽しく活動しています。主な活動内容は柔軟体操ですが、ハンカチやリボンを使った新体操の練習などもしており、2月と3月に発表会を行っています。ことしでサークル発足から16年目を迎えます。「仲良く、楽しく、元気に」をモットーに、これからも頑張っていきます。