

広報

●あなたと市政をつなぐ情報紙●

2015年(平成27年) No.261

11月1日号

いせさき

気迫のプレーで
勝利をつかめ!



主な内容

- P2-5 大接戦! 第11回 市民総合体育大会
- P6 田島弥平旧宅 秋の特別公開と菊花展
- P7 グローバル教育フェスタ2015
- P10-11 TOPICS 消防本部が本格始動

表紙写真: 市民総合体育大会(バレーボール男子)
10月11日、市民総合体育大会が開催され、市民体育館ではバレーボール男子の試合が行われました。勝利を目指し、懸命にボールをつなぐ選手の皆さん。こん身のスパイクが決まると、気合の入った選手の掛け声が会場に響き渡りました。



大接戦!

地区のプライドを懸けて真剣勝負!

第11回 市民総合体育大会



フォトギャラリー 熱戦の様子を 写真で紹介

10月4日・11日、市陸上競技場などを会場に市民総合体育大会(以下、市民総体)が開催され、12競技16種目で地区対抗戦が行われました。日頃の練習の成果を発揮し、熱い戦いを繰り広げた選手の皆さんの活躍の様子をお伝えします。
問い合わせ スポーツ振興課 ☎27-2747





バレーボール女子

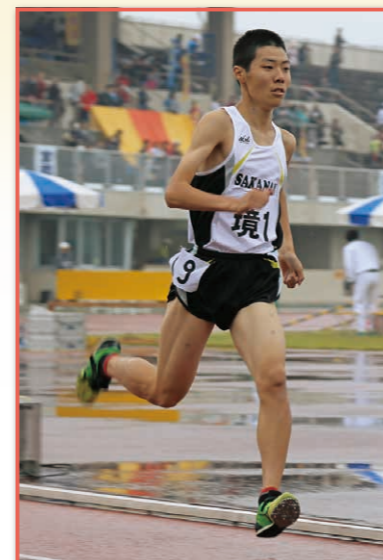
優勝 (赤堀地区の2連覇)

大崎 桂子さん(赤堀地区)

「赤堀地区は、昨年とほぼ変わらないメンバーで出場しました。ママさんたちのチームが主体となって、若い子が2人入ってくれています。この若い力が頑張ってくれて、2連覇できました。赤堀地区の入っていたブロックは強豪ブロックだったみたいで、どのチームも強くて大変でした。」

結婚して子どもを産んで、何かやりたいなと思って始めたのが、中学までやっていたバレーボールです。このチームに入ってから長いですが、今では娘と一緒に市民総体に出ています。この市民総体が年に一度の家族の行事になっています。来年の市民総体も親子で頑張りたいです」

市民アスリートにインタビュー



選手宣誓・陸上(中学生男子1500m) 第2位

小暮 輝君(境地区)

「選手全員の士気が高まり、大会が盛り上がるような選手宣誓ができたと思います。普段参加している大会とは雰囲気少し違って、市民総体は地域の皆さんが交流しながら競技を楽しんでいるように感じました。出場した陸上1500mでは2着で悔しい思いをしたので、これからも競技を続け、まずは1月に行われる都道府県駅伝に群馬県代表として出場したいです。箱根駅伝やニューイヤー駅伝、そして2020年のオリンピックで活躍できる選手を目指します」



大会結果

総合成績

順位	地区	順位	地区
優勝	境 合計得点 116.5点	6位	東
準優勝	豊受 合計得点 116点	7位	茂呂
3位	宮郷 合計得点 114点	8位	名和
4位	赤堀	9位	殖蓮
5位	三郷	10位	北
		11位	南

※同点の場合、1位になった種目の数で順位を決めています

競技・種目別に順位を決め、順位に応じて獲得した点数を合計し、総合順位を決定しました。



初優勝を果たした境地区。開会式の入場行進でも、会場を盛り上げました。

競技・種目別成績

陸上(男子)	陸上(女子)	ソフトボール(男子)	ソフトボール(女子)	バレーボール(男子)	バレーボール(女子)
優勝 境	優勝 三郷	優勝 東	優勝 宮郷	優勝 豊受	優勝 赤堀
準優勝 豊受	準優勝 境	準優勝 宮郷	準優勝 —	準優勝 殖蓮	準優勝 殖蓮
3位 赤堀	3位 茂呂	3位 三郷・豊受	3位 三郷・豊受	3位 赤堀・東	3位 茂呂・東
ソフトテニス	卓球	弓道	柔道	剣道	テニス
優勝 宮郷	優勝 境	優勝 赤堀	優勝 境	優勝 豊受	優勝 宮郷
準優勝 南	準優勝 三郷	準優勝 三郷	準優勝 東	準優勝 赤堀	準優勝 北
3位 赤堀	3位 殖蓮	3位 宮郷	3位 殖蓮・名和	3位 東	3位 名和
綱引き	ゲートボール(男子)	ゲートボール(女子)	グラウンドゴルフ		
優勝 名和	優勝 赤堀	優勝 境	優勝 境		
準優勝 境	準優勝 豊受	準優勝 赤堀	準優勝 三郷		
3位 宮郷・豊受	3位 南	3位 茂呂	3位 豊受		

本紙に掲載した写真をご本人・ご家族にプリントして差し上げています。広報課(☎27-2711)まで、ご連絡ください。



陸上(一般男子30歳以上100m) 第1位

木田 光亮さん(三郷地区)

「優勝できてうれしいです。陸上競技は高校までやっていて、高校卒業後は競技から少し離れていました。市民総体に出場したのをきっかけに、30歳で本格的に競技に復帰しました。復帰を決めた理由の一つには『子どもに父親のかわいところを見せたい』というのがあります。今38歳ですが、年齢を重ねるにつれてけがも増えてきました。今後もけがに負けずに競技を続け、30歳のときに記録した自己ベストの10秒93に迫る記録を出したいです」



剣道 優勝 (豊受地区の11連覇)

斎藤 大輝君(豊受地区)

「赤堀地区との決勝戦で、自分の対戦相手は前橋育英高校で同じ剣道部に所属している仲間でした。お互いの攻め方、守り方などが分かっている状態で、どこを狙うか考えつつ戦うというのは大変でしたが、チームの応援を受け、胸での一本勝ちをすることができました。チームのみんなと豊受剣和会で練習してきた成果として、優勝という最高の結果が出せて、自分では満足しています。とても充実した市民総体になって、よかったです」



田島弥平旧宅 秋の特別公開と菊花展

通常は非公開となっている、世界遺産・田島弥平旧宅の主屋1階上段の間と桑場1階を公開します。ぜひご来場ください。

特別公開とイベント

期日 11月8日(日)
時間 午前9時～午後4時
会場 田島弥平旧宅
入場料 無料
【機織り体験】
時間 午前10時～午後3時
対象 小学3年生以上の人
定員 50人(先着順)
参加料 100円(制作品の送料)
申し込み 当日直接会場へ

【島村めぐり】

解説を聞きながら、周辺の養蚕農家群を歩きます。所要時間は約1時間です。
時間 午前10時～午後1時・2時30分の3回
定員 各30人(先着順)
参加料 無料
申し込み 当日直接会場へ

田島弥平旧宅で菊花展を開催

期間 11月1日(日)から18日(水)まで

「コミュニティバス「あおぞら」の運行内容を一部変更します」



12月1日(火)から、伊勢崎駅北口のバス停を南口駅前広場に移設し、利用を開始します。
またこれまでの要望や利用状況、アンケート調査の結果を踏まえ、路線や時刻表を一部変更します。今後、変更準備のためバス停に新旧の時刻表を掲示します。時刻表を確認の上、乗車してください。
※新しい路線図・時刻表は各世帯に配布するほか、市ホームページに掲載します
問い合わせ 交通政策課(27)2734

海外語学研修の成果などを披露 グローバル教育フェスタ2015

市教育委員会では「魅力あるグローバル教育」として、世界に羽ばたく人材を育成するためのさまざまなプログラムを実施しています。これまでの取り組みの成果を、プログラムに参加した生徒・学生などが発表します。

問い合わせ

学校教育課(27)2790

学習成果を発表

期日 11月21日(土)
時間 午前10時～正午・午後1時～3時の2回
会場 伊勢崎駅前インフォメーションセンター
※車で来場の際は、ベイシアスーパーマーケット伊勢崎駅前店の駐車場を利用してください。90分まで無料です

グローバル教育についてのパネル・資料を展示

中学生海外語学研修の写真パネルや、米国ミズーリ州立大学との協定締結資料など、本市のグローバル教育に関するさまざまな資料を展示します。



中学生海外語学研修の様子などをパネルで紹介

期日 11月19日(木)から26日(木)まで
時間 午前9時～午後5時
※26日(木)は午後3時まで
会場 伊勢崎駅前インフォメーションセンター
入場料 無料

「無防備な心に火災がかくれんぼ」 秋の全国火災予防運動

11月9日(月)から15日(日)までは、秋の全国火災予防運動の実施期間です。この運動は、火災が発生しやすい時季を迎えるに当たり、火災予防の意識を高めることで火災の発生を防ぎ、尊い命を守ることを目的としています。

問い合わせ

消防本部予防課(25)3311

住宅防火 命を守る7つのポイント

- 【3つの習慣】
●寝たばこは、絶対にしない
●ストーブは、燃えやすい物から離れた場所で使用する

- ガスこんろなどのそばを離れるときは、必ず火を消す

- 火を小さいうちに消すために、消火器を設置する
●お年寄りや体の不自由な人を守るために、隣近所の協力体制をつくる

住宅用火災警報器の設置を

消防法や市火災予防条例により、住宅の寝室などに住宅用火災警報器を設置することが義務付けられています。まだ設置していない場合は必ず設置してください。既に設置している場合でも、小まめに点検するなど適切な維持管理をしましょう。

11月9日は119番の日

火災・救急などで消防車や救急車が必要なときには、ためらわずに「119番」に通報してください。



- 火災の場合は安全な所から通報し、何が燃えているかなどを伝えてください。
●救急の場合は誰が、どうしたのか(けがか病気か)に加え、その人の年齢、性別、持病、かかりつけ病院などを聞きます。分かる範囲で回答してください。

と伝えてください。

- 住所や目標物を伝える
●消防車・救急車が向かう場所の住所を伝えてください。
●外出先などで住所が分からない場合は、学校や信号機など近くの目標物を伝えるか、土地勘のある人に電話を代わってもらいましょう。

消防車や救急車は緊急車両です。出動時は必ずサイレンを鳴らして現場へ向かいます。ご理解をお願いします。

伊勢崎完熟牛蒡・甘久郎「ごぼ天」フェアを開催します

人気の牛蒡甘久郎のフェア

市内農家と「地産地消推進の店」登録飲食店の協力により、各店が伊勢崎完熟牛蒡・甘久郎を使った「ごぼ天」などの料理を提供します。J A 佐波伊勢崎の農産物直売所からかき(田中町)・からかき(まゆの郷(境百々)、農畜産物直売所あずま店(東町)では、甘久郎を販売します。

※売り切れ次第終了します
期間 11月7日(土)から23日(祝)まで
問い合わせ 農政課(27)2757

地産地消推進の店 伊勢崎ごぼ天フェア協力店一覧

Table with 2 columns: Store Name and Contact Info. Includes げぼ天提供店 and フェア協力店.

冬の賑わい「まちなかイルミネーション」

まちを華やかに演出するイルミネーション

伊勢崎の四季・まちなか賑わい創出事業の第三弾として、冬の賑わい「まちなかイルミネーション」を開催します。

28年1月11日(祝)まで
※11月16日(月)午後4時30分からイルミネーションの点灯式を行います

時間 午後5時～9時
会場 伊勢崎駅前芝生広場
※車で来場の際は、ベイシアスーパーマーケット伊勢崎駅前店の駐車場を利用してください。90分まで無料です

今後の開催予定

●春の賑わい「まちなか華フエスタ(オープン1周年記念)」(平成28年2月下旬から3月下旬)
問い合わせ 都市開発課(21)7490・伊勢崎駅前インフォメーションセンター(61)8008

ミスひまわり写真撮影会
笑顔満開の撮影会となりました



佐藤みなみさん



新井夏美さん



片貝菜由さん



たくさんのカメラマンが参加しました

10月4日、波志江沼環境ふれあい公園で「ミスひまわり写真撮影会」が行われました。第30代ミスひまわりの3人にとっては、初めての撮影会。午前には色鮮やかな伊勢崎銘仙の着物姿で、午後は洋服姿で撮影会が行われました。大勢のカメラマンに囲まれて、始めは少し緊張気味の3人でしたが、カメラマンのリクエストに応えながらポーズを取り、明るい笑顔を見せてくれました。

市民緑花フェア・環境フェスティバル・健康まつり
緑化 環境 健康をテーマにイベントを楽しみました



子どもたちの元気な和太鼓演奏



ハンギングバスケット教室 (市民緑花フェア)



血管年齢チェック (健康まつり)

10月4日、いせさき市民のもり公園で「市民緑花フェア」「環境フェスティバル」「健康まつり」の三つのイベントが同時開催されました。緑の少年団の緑化・環境宣言により開幕した三つのイベントは、多彩なステージ発表や花緑体験教室、企業や環境団体による環境PRブース、健康チェックや体力測定のコナーなど、緑化、環境、健康をテーマに楽しい催しが盛りだくさん。秋晴れの下、会場は大人から子どもまで多くの人でにぎわいました。

会場の様子を動画で公開中



新聞紙でエコバッグ作り体験 (環境フェスティバル)

男女共同参画講演会
暮らしやすい社会のために



個性を大切にしてほしいと訴える住田裕子さん

10月9日、弁護士の住田裕子さんを講師に招いて、「男女共同参画講演会」が文化会館で開催されました。住田さんは自身の経験や本市の市民意識調査の結果などを交えながら、これから求められる社会の在り方について講演しました。分かりやすい住田さんの講演に、訪れた人たちは熱心に耳を傾けていました。

ザスパクサツ群馬 伊勢崎市民デー
接戦に熱い声援



パワーフラッグキッズを務めたFC旭連少年団と佐波東SSSの子どもたち

10月4日、正田醤油スタジアム群馬(前橋市)で行われたザスパクサツ群馬のホームゲームに市民の皆さんが招待されました。京都サンガF.C.を迎えた試合は1対1で引き分け。試合を観戦した皆さんは白熱した接戦を楽しみました。会場では、ザスパクサツ群馬のグッズや市オリジナルグッズが当たる抽選会が行われました。

旧境町の景観まちあるき 境地区の歴史の路地裏めぐり
いにしへの商都 境地区の歴史にふれました



普段は入ることができない旧群馬県蚕業取締所境支所を見学



木島織物所で銘仙について学びました

10月3日、「境地区の歴史の路地裏めぐり」が行われました。旧境町はかつて、日光例幣使道の宿場として、また六斎市と呼ばれる繭や生糸の取引(糸市)などで栄えた歴史があります。参加者は境絹の館や諏訪神社(境萩原)、旧群馬県蚕業取締所境支所などを景観サポーターの解説を聞きながら巡りました。木島織物所(境萩原)では、店主の木島勝恵さんが伊勢崎銘仙の反物のほか、銘仙を使って制作したシャツやバッグなどを紹介。まち歩き後は境公民館で繭クラフトの制作も行き、充実したまち歩きになりました。



繭クラフトの完成に笑顔



出動車両運用管理装置による現場到着時間短縮のイメージ

これまで、各消防署・各分署単位で出動する地域(行政区)が決まっていた。消防本部で119番通報を受電すると、管轄する地域の消防署(分署)に出動の指令を出していました。

出動車両運用管理装置では、約50台の消防・救急車両にGPS(測位衛星)情報端末を搭載し、現場に最も近い車両に出動の指令を出すことができます。



例えば…

除ヶ町〇〇番地で急病人発生!

近くに居合わせた人が119番通報する。

消防本部で119番通報を受電。直近の南分署の救急車は出動中。

これまで

南分署の次に近い伊勢崎消防署の救急車が出動。

現在は…

出動車両運用管理装置により、現場から直近の救急車を検索。境消防署の救急車が市民病院に事故負傷者を搬送し境消防署に戻る途中現場付近を移動していたので、出動を指令する。



TOPICS

守れ! 21万市民の生命と財産 消防本部が本格始動

平成25年度から2年にわたり建て替え工事を進めてきた消防本部庁舎が10月に完成し、本格的に運用が始まりました。新たな機能と設備を備え、生まれ変わった消防本部庁舎を紹介します。

問い合わせ 消防本部総務課(☎25-3511)



大規模災害への対応

近年、本市でも台風による集中豪雨や突風、大雪などといった、これまで経験したことのない規模の災害が発生しています。



消防救急デジタル無線

現場到着時間の短縮

災害発生時に、発生地点の素早い特定や音声合成装置による予告指令などで初動の迅速化を図っています。「出動車両運用管理装置」(上記参照)による最適な出動隊の自動編成や、職員に指令情報を瞬時に伝達する機能の強化など、現場到着までの時間の短縮が可能になります。

消防や救急の各車両には「車両運用端末装置」が搭載され、災害現場までの最短ルートや、水利などの情報が瞬時に表示されます。

消防指令センターと消防救急デジタル無線の活用で期待される効果

新しい消防指令センターでは、このような大規模な災害の発生などで119番通報が急増するときには、指令台の構成を変更し指令員を増員するなど、柔軟な通報処理に当たることができます。

現場活動支援の強化

消防や救急の各車両に搭載された「消防救急デジタル無線」は、消防指令センターと災害現場を結び、円滑な現場活動の支援を可能にします。映像・音声・データなどの情報を共有し、消防指令センターでそれらの情報を分析・検討して的確な現場支援を行います。



高機能消防指令センター



市民の安心と安全を守ります

あらゆる災害に対応できる防災拠点に

完成した新消防本部庁舎は、震度6強の地震にも耐える高い耐震性を備えています。あらゆる災害から、地域住民の安心と安全を守ることが期待されます。新たに導入された「高機能消防指令センター」(以下、消防指令センター)と「消防救急デジタル無線」により、より迅速な消防・救急・救助活動ができるようになります。新しく生まれ変わった消防本部は、高い技術と強い使命感の下、本市の防災拠点として、24時間365日、休むことなく市民の皆さんを見守り続けます。

消防本部庁舎建て替えの経緯

旧消防本部庁舎は、昭和45年に建設され、平成26年まで本市の防災拠点として地域住民の安心と安全を守り続けてきました。45年という長い歲月とともに、老朽化などさまざまな課題が生じてきました。平成23年3月の東日本大震災では、消防本部庁舎も亀裂が入るなどの被害を受けました。

これを機に平成25年、26年の2年計画による新庁舎建設が始まりました。



45年の役目を終えた旧消防本部庁舎

情報掲示板

- 伊勢崎市役所 ☎0270-24-5111
 - 赤堀支所 ☎0270-62-1151
 - あずま支所 ☎0270-62-1311
 - 境支所 ☎0270-74-1111
- 開庁時間 午前8時30分～午後5時15分
- 災害情報案内(24時間) ☎0180-99-2999
 - 救急病院等案内(24時間) ☎0270-23-1299

マイナンバー制度 11月から順次 カードを郵送 通知カード返戻専用コールセンターを設置

マイナンバー制度の通知カードが届かない、不在票が入っていたけれど郵便局に受け取りに行けなかったなどの問い合わせは、下記コールセンターへ。

専用電話 27-8806
 設置期間 11月10日(火)以降の平日
 時間 午前8時30分～午後5時15分
 問い合わせ 市民課(☎27-2727)

宝くじの助成で 会議所の備品などを整備

市町村振興宝くじを財源とする「魅力あるコミュニティ助成事業」を利用して、西久保町二丁目区ではエアコンや防災倉庫など会議所の備品や、太鼓・はんでんなど祭りの備品を整備しました。地域交流のさらなる活性化が期待されます。

問い合わせ 行政課(☎27-2702)

いせさき情報メールに登録を!

気象、避難勧告・指示などの防災情報や地域の防犯情報などを、いせさき情報メールとして配信しています。災害時には、防災無線や広報車などの緊急放送が聞き取れないこともあります。いざというときに確実に情報を得られるよう、いせさき情報メールに登録をしておきましょう。

登録の方法 携帯電話で次のメールアドレスに空メールを送信してください。

☎ t-isesaki@sg-m.jp
 問い合わせ 安心安全課(☎27-2706)



お知らせ

特別障害者手当・障害児福祉手当などを支給しています
 障害福祉課(☎27-2753)

自宅を生活を送る重度障害者(児)を支援するため、次の手当を支給しています。該当する人は忘れずに手続きをしてください。支給には障害の程度や所得制限などの条件があります。詳しくは問い合わせてください。

【特別障害者手当】
対象 自宅で生活し、障害が著しく重度の状態にあり、日常生活で常時介護を必要とする20歳以上の人
 ※社会福祉施設に入所している人や病院に3カ月を超えて入院している人は除きます
支給月額 2万6620円
【障害児福祉手当】
対象 自宅で生活し、日常生活で常時介護を必要とする20歳未満の人
 ※障害を支給事由とする給付を受けている人や、社会福祉施設に入所している人は除きます
支給月額 1万4480円
 ※特別児童扶養手当と併せて支給できます

特別障害者手当または障害児福祉手当を受給している人に、月額3千円分までの紙おむつを給付します。
 ※高齢者のおむつ給付事業または日常生活用具でおむつの給付を受けている人は、受給できません

児童虐待防止推進月間
 オレンジリボンキャンペーン
 子育て支援課(☎27-2798)

児童虐待防止法が施行された11月は、児童虐待防止推進月間です。子どもたちが健やかに育つようという願いの下、一人でも多くの人に児童虐待防止への理解を深めてもらえるように、オレンジリボンキャンペーンを実施します。

期間 11月2日(月)から13日(金)まで
 ※土・日・祝日は除きます
 時間 午前8時30分～午後5時15分
 ※13日(金)は正午まで

会場 市役所東館1階市民ホール
内容 パネル展示、啓発グッズの配布など

＊ ＊ ＊
 オレンジリボンは、児童虐待防止のシンボルマークです。児童虐待の現状を広く知らせ、

総合教育会議を開催

地方教育行政の組織及び運営に関する法律が改正され、「総合教育会議」が設置されました。総合教育会議では、市長と教育委員会の連携強化を図り、教育行政について協議・調整を行います。

以下のとおり、総合教育会議を開催します。会議は傍聴することができます。

期日 11月13日(金)
 時間 午後2時開始
 会場 市役所本館5階職員研修室
 定員 7人(先着順)
 申し込み 当日午後1時30分から1時50分までに直接会場へ
 問い合わせ 企画調整課(☎27-2707)

都市計画の変更案の縦覧

都市計画課(☎27-2766)
都市計画の変更案の縦覧
 伊勢崎都市計画用途地域の變更について、都市計画案を縦覧に供します。

【縦覧】
 ●伊勢崎都市計画用途地域の變更
内容 昭和町地区内の約1・2ヘクタールを第2種低層住居専用地域から第1種住居地域に変更
期間 11月9日(月)から24日(火)まで
 ※土・日・祝日は除きます
会場 都市計画課

意見書の提出

この案について意見のある人は、意見書を提出することができます。意見書は会場に備え付けの物、または必要事項(氏名・住所・利害関係・意見の要旨)を記入した物を直接または郵送で市長宛てに提出してください。

宛先 〒372-8501 (住所不要) 市役所都市計画課
 締切日 11月24日(火)必着

11月30日は年金の日

年金医療課(☎27-2741)
 厚生労働省では、国民一人一人がねんきんネットなどを活用しながら、高齢期の生活設計に思いを巡らせてもらう日として、11月30日(いいみらい)を年金の日としました。この機会にねんきん定期便やねんきんネットで、自分の



消防サイレンの吹鳴を再開

消防本部では、火災の発生などを消防団員や地域の皆さんに知らせるためのサイレンの吹鳴を、機器の入れ替えのため一時中止していましたが、機器の入れ替え工事が完了しましたので、11月15日(日)から災害発生時や試験時(毎月1日正午)のサイレンの吹鳴を再開します。

問い合わせ 消防本部総務課(☎25-3511)



中小企業に雇用調整助成金を交付します
商工労働課(☎27-2755)
 労働者の雇用の維持を支援するため、国の雇用調整助成金の支給を受けて、労使間協定に基づいて労働者を休業させている中小企業の事業主に、補助金を交付します。

※短時間休業は除きます
補助期間 4月1日からの休業を対象とし、6カ月までの休業手当に要する経費から国の支給決定額を除いた額の5分の2
 ※補助限度額は50万円です

傍聴しよう!
教育委員会会議定例会
教育委員会総務課(☎27-2785)

期日 11月16日(月)
 時間 午後2時開始
会場 市役所本館5階職員研修室
定員 7人(先着順)
申し込み 当日午後1時30分から1時50分までに直接会場へ

相談

女性の権利ホットライン
強化週間
人権課(☎27-2730)
 夫やパートナーからの暴力、ストーカー行為など、女性の権利課題に人権擁護委員と法務局職員が電話で相談に応じます。

期間 11月16日(月)から22日(日)まで
 時間 午前8時30分～午後7時
 ※21日(土)・22日(日)は午前10時から午後5時まで
相談専用電話 0570-070-810
問い合わせ 前橋地方法務局(☎027-221-4466)

市民ホール ランチタイムコンサート

市民の皆さんが気軽に音楽を楽しめる、ランチタイムコンサートを開催します。
 ※座席を80席用意します。立ち見もできます
期日 11月19日(木)
時間 午後0時15分～0時45分
会場 市役所東館1階市民ホール
内容 フルート・サクソの演奏
入場料 無料
問い合わせ 行政課(☎27-2702)



【出演者募集】
 クラシック音楽、ピアノ演奏、合唱などで憩いのひとときを提供してくれる出演者を募集します。
 ※演奏にはグランドピアノを使用できます
期日 平成28年1月13日(水)・2月24日(水)・3月18日(金)
時間 午後0時15分～0時45分
会場 市役所東館1階市民ホール
申し込み 11月20日(金)までに直接行政課へ

まちなか市民講座

期日 12月12日(土)
時間 午後2時～3時30分
会場 伊勢崎駅前インフォメーションセンター
 ※車で来場の際は、ベイシアスーパーマーケット伊勢崎駅前店の駐車場を利用してください。90分まで無料です
対象 市内に在住または在勤・在学の人
定員 30人(先着順)
演題 伊勢崎古代史散歩 - 百科全書『延喜式』と上野国-
講師 中村光一さん(上武大学ビジネス情報学部教授)
入場料 無料
申し込み 11月11日(水)午前9時から直接または電話で伊勢崎駅前インフォメーションセンター(☎61-8008)へ
問い合わせ 都市開発課(☎21-7490)

国際児童絵画展
国際課(☎27-2731)

市内の小学校に通う外国人児童や国際姉妹都市・友好都市の児童・生徒の、絵画作品を展示します。
期日 11月24日(火)から27日(金)まで

たくさんの作品が並びます

スポーツ

bjリーグ伊勢崎シリーズ 群馬クレインサンダーズ対東京サンレーヴス
スポーツ振興課(☎27-2747)

bjリーグ(日本プロバスケットボールリーグ)群馬クレインサンダーズ公式戦に、

時間 午前8時30分～午後5時15分
期日 11月27日(金)は午後2時まで
会場 市役所東館1階市民ホール
入場料 無料

伊勢崎市民音楽祭
文化観光課(☎27-2758)

期日 11月21日(土)午後6時開始
期日・時間 11月22日(日)午後2時開始
会場 市民体育館
対象 市内に在住の人
定員 300人(両日の合計)
入場料
 ●1階自由席Ⅱ大人2000円、子ども1000円
 ●2階自由席Ⅱ大人1000円、子ども400円
申し込み 11月19日(木)午後6時までに観戦希望者全員の氏名・年齢・電話番号・希望日時・希望席種を記入の上、メール(☎info@g-crane-thunderers.jp)を送付してください
 ※当選者にはメールを返信します
当日の受け付け方法 受付で、返信された当選メールまたは本人確認ができる物(運転免許証など)を提示してください
問い合わせ (株)群馬プロバスケットボールコミッション(☎268739)

スノースポーツフェスティバル
スポーツ振興課(☎27-2747)

期日 11月20日(金)
時間 午後6時開場
会場 文化会館
内容 スノースポーツの映像上映のほか、スキー場のリフト券やスキー用品などが当たる抽選会を行います
入場料 800円
申し込み 当日直接会場へ

対象 次のいずれかに該当する中学生以上の人
 ●市内に在住または在勤・在学の人
 ●市バドミントン協会加盟クラブ員
 ※協会に登録していない人は登録してから参加してください。登録料は1000円です
種目
 ●男女ダブルスA(競技経験3年以上のペア)
 ●男女ダブルスB(競技経験3年未満または2人の年齢の合計が100歳以上のペア)
 ●男女ダブルスC(初心者または2人の年齢の合計が120歳以上のペア)
参加料 1組2000円
申し込み 11月16日(月)から12月4日(金)までに直接スポーツ振興課へ

スケート教室

期日 12月7日から25日までの月・水・金曜日(全8回)
 ※23日(祝)は除きます
時間 午後6時30分～8時
会場 伊勢崎スケートセンター(今井町)
対象 市内に在住または在勤・在学の小学生以上の人
定員 50人(先着順)
参加料 4,500円
申し込み・問い合わせ 11月16日(月)から直接スポーツ振興課(☎27-2747)

献血にご協力ください

全血献血(400ml)

期日 11月17日(火)
時間 午前9時30分～午後4時
 ※午前11時45分から午後1時までは除きます
会場 市役所東館1階市民ホール
問い合わせ 社会福祉課(☎27-2748)

催し

介護予防フェスタ2015
地域包括支援センター(☎27-2745)

「地域の力わたしもあなたも支え合い」をテーマに、楽しみながら介護予防に取り組みやすいイベントを開催します。
期日 11月29日(日)
時間 午前10時～午後3時
会場 市役所東館1階市民ホールほか
内容 体操、介護予防体験コーナー、機能測定、健康チェック、各種相談、展示コーナー、スタンプリリーなど
参加料 無料

楽しく介護予防をしませんか

消費者行政講座
消費生活センター(☎20-7300)

期日 11月30日(月)
時間 午後1時30分～3時

期日 11月29日(日)
時間 午後1時30分田島弥平旧宅案内所集合
会場 境島小学校ほか
対象 市内の小学4年生から6年生までの子どもとその保護者
定員 15組30人(先着順)
内容 境島村の養蚕農家巡りと田島弥平旧宅のペーパークラフト作り
参加料 無料
申し込み 11月9日(月)から電話でいせさき街並み研究会事務局(☎24-1018)へ

期日 11月14日(土)
時間 午前10時～午後4時30分
会場 スマック伊勢崎(西小保方町)
入場料 無料

親子で楽しむまち歩きと世界遺産・田島弥平旧宅ペーパークラフト作り
企画調整課(☎27-2707)

期日 11月29日(日)
時間 午後1時30分田島弥平旧宅案内所集合
会場 境島小学校ほか
対象 市内の小学4年生から6年生までの子どもとその保護者
定員 15組30人(先着順)
内容 境島村の養蚕農家巡りと田島弥平旧宅のペーパークラフト作り
参加料 無料
申し込み 11月9日(月)から電話でいせさき街並み研究会事務局(☎24-1018)へ

農業まつりを開催します

生産者と消費者がふれあい、農業の大切さや地元の農産物などを知る良い機会です。楽しいイベントも盛りだくさん。ぜひお越しください。
期日 11月23日(祝)
時間 午前9時30分～午後3時
会場 市民プラザ
内容 下植木ネギやダイコンなどの農産物の即売会・試食、無料配布コーナー、歌謡ショー、伊勢崎産の米「ミルクイーン」の試食・販売など
 ※「ミルクイーン」は、JA佐波伊勢崎の農産物直売所からか～ぜ(田中町)・からか～ぜまゆの郷(境百々)、農畜産物直売所あずま店(東町)で11月7日(土)から12月30日(水)まで販売します
問い合わせ 農政課(☎27-2757)

相川考古館秋の茶会と演武
文化財保護課(☎756672)

期日 11月15日(日)
内容・時間
 ●演武・古武術源流Ⅱ 午前10時～午後1時
 ●茶会・茶席石州流Ⅱ 午前10時30分～午後3時
会場 相川考古館(三光町)
参加料 1200円(入館料、お茶代など)
 ※小・中学生は900円
申し込み 当日直接会場へ
問い合わせ 相川考古館(☎250082)

伊勢崎市民音楽祭
文化観光課(☎27-2758)

期日 11月21日(土)午後6時開始
期日・時間 11月22日(日)午後2時開始
会場 市民体育館
対象 市内に在住の人
定員 300人(両日の合計)
入場料
 ●1階自由席Ⅱ大人2000円、子ども1000円
 ●2階自由席Ⅱ大人1000円、子ども400円
申し込み 11月19日(木)午後6時までに観戦希望者全員の氏名・年齢・電話番号・希望日時・希望席種を記入の上、メール(☎info@g-crane-thunderers.jp)を送付してください
 ※当選者にはメールを返信します
当日の受け付け方法 受付で、返信された当選メールまたは本人確認ができる物(運転免許証など)を提示してください
問い合わせ (株)群馬プロバスケットボールコミッション(☎268739)

休日の漏水などの緊急連絡先

道路上から水道メーターまでの間に漏水を発見した場合は、竜宮浄水場(☎24-1760)または下記の指定工事店に連絡してください。

- 11月21日(土) 丸新設備工業 ☎25-0554
- 11月22日(日) 三和設備工業 ☎62-0102
- 11月23日(祝) 福田設備工業 ☎26-0665
- 11月28日(土) 丸橋設備 ☎25-2412
- 11月29日(日) 中央水道 ☎25-1592

次の地域の連絡先は、以下のとおりです。

- 境島村の利根川右岸地域(本庄市給水区域) = 本庄市水道課(☎0495-22-2151)
- 境平塚の利根川右岸地域(深谷市給水区域) = 深谷市水道工務課(☎048-577-7529)

男性料理教室
茂呂公民館(☎25)2671
 期日 11月26日(木)・12月16日(水)・平成28年1月13日(水)(全3回)
 時間 午前9時30分～午後0時30分

いきいき体操
北公民館(☎25)4547
 期日 11月14日・28日・12月5日の土曜日(全3回)
 時間 午前10時～11時30分
 会場 北公民館
 対象 市内に在住または在勤の人
 定員 20人(先着順)
 内容 介護予防・健康増進を目的とした運動
 参加料 無料
 申し込み 11月9日(月)午前9時から電話で北公民館へ

クリスマスリース教室
名和公民館(☎32)0034
 期日 11月27日(金)
 時間 午前10時～正午
 会場 名和公民館
 対象 市内に在住の人
 定員 12人(先着順)
 参加料 1200円(材料費)
 申し込み 11月10日(火)午前9時から直接または電話で名和公民館へ

ベビーダンス
境児童館どんぐり(☎70)2415
 期日 11月17日(火)
 時間 午前10時30分～11時30分
 会場 境児童館どんぐり
 対象 市内に在住の2歳以下の首が据わった子どもとその保護者
 定員 20組(抽選)
 参加料 無料
 申し込み 11月10日(火)午前10時から11時までに直接境児童館どんぐりへ

自分色にシルクのストールを染めましょう
茂呂公民館(☎25)2671
 期日 11月18日(水)・25日(水)(全2回)
 時間 午後1時30分～4時
 会場 茂呂公民館
 対象 市内に在住または在勤の人
 定員 15人(先着順)
 内容 2枚のストールをそれぞれ好きな色に染めます
 参加料 3000円(材料費)
 申し込み 11月9日(月)から電話で茂呂公民館へ

それいけ!アンパンマンショー

期日 11月22日(日)
 時間 ● 1回目=午前11時開始
 ● 2回目=午後2時30分開始
 会場 華蔵寺公園屋外ステージ
 ※観覧無料
 ※天候により変更になる場合があります

埼玉県民の日協賛 豆汽車「ボールドウィン号」無料開放

期日 11月14日(土)
 時間 午前9時～午後5時



講座

チョコのクリスマスケーキ教室
名和公民館(☎32)0034
 期日 12月11日(金)
 時間 午後1時30分～4時
 会場 名和公民館
 対象 市内に在住の人
 定員 10人(先着順)
 参加料 1500円(材料費)
 申し込み 11月20日(金)午前9時から直接または電話で名和公民館へ

冬のあたたかハーブ講座

南公民館(☎26)8333
 期日 11月17日(火)
 時間 午後1時30分～3時30分
 会場 南公民館
 対象 市内に在住または在勤の人
 定員 16人(先着順)
 内容 ショウガを使った体が温まる常備菜作りと、バスソルト作り
 参加料 1000円(材料費)
 申し込み 11月10日(火)午前9時から直接または電話で南公民館へ

絵手紙でカレンダーを作ろう
あずま公民館(☎62)0115
 期日 11月17日・24日・12月1日の火曜日(全3回)
 会場 茂呂公民館
 対象 市内に在住または在勤・在学の男性
 定員 20人(先着順)
 内容 煮込みハンバーグ、かき玉汁、ナムルなどを作りま
 参加料 1000円(材料費)
 申し込み 11月10日(火)から直接または電話で茂呂公民館へ

まなびい先生自まつ企画事業
木目込千支人形 申を作ろう
生涯学習課(☎27)2794
 期日 11月21日(土)・23日(祝)・29日(日)・12月6日(祝)

デジタルで年賀状づくり
赤堀公民館(☎62)1153
 期日 ①11月18日(水)・19日(木)(全2回)
 ②11月25日(水)・26日(木)(全2回)
 時間 午前9時～正午
 会場 赤堀公民館
 対象 市内に在住または在勤で、パソコンを使って文字の入力ができる人
 定員 各10人(先着順)
 参加料 無料
 申し込み 11月9日(月)午前9時から直接または電話で赤堀公民館へ

申の縁起物を作ませんか
申年(日)・13日(日)
 時間 午後1時～6時
 会場 赤石楽舎
 対象 市内に在住または在勤・在学の小学5年生以上の人
 定員 各日20人(先着順)
 内容 型に布をへらで木目込んで申の千支人形を作ります
 参加料 4050円(材料費)
 申し込み 11月9日(月)午前9時から直接または電話で生涯学習課へ

かんたんヨガ教室
名和公民館(☎32)0034
 期日 12月7日・14日・21日の月曜日(全3回)
 時間 午前10時～11時30分
 会場 名和公民館
 対象 市内に在住の人
 定員 20人(先着順)
 内容 家庭でできる体のほぐし方を学びます
 参加料 無料

親子で楽しむベビーマッサージ教室
赤堀公民館(☎62)1153
 期日 12月3日・10日・17日の木曜日(全3回)
 時間 午前10時～正午
 会場 赤堀公民館
 対象 市内に在住の2カ月以上8カ月未満の子どもとその母親
 定員 15組(先着順)
 内容 植物オイルを使ったマッサージ、手遊び歌、絵本の読み聞かせを行います
 参加料 750円(教材費)
 申し込み 11月20日(金)午前10時から参加料を添えて赤堀公民館へ

家族介護教室
地域包括支援センター(☎27)2745
 期日 11月18日(水)から20日(金)まで(全3回)
 時間 午後2時～4時
 会場 伊勢崎佐波医師会病院(下植木町)
 対象 市内に在住で、家族の介護をしている人または介護に関心のある人
 定員 20人(先着順)
 参加料 無料
 申し込み 11月9日(月)から直接または電話で地域包括支援センターへ

消しゴムハンコで年賀状作り
生涯学習課(☎27)2794
 期日 12月13日(日)
 時間 午前9時～正午
 会場 青少年育成センター
 対象 小学生以上の人
 ※小学3年生以下の子どもは保護者と一緒に参加してください
 定員 30人(先着順)
 参加料 500円(保険料など)
 申し込み 11月15日(日)午前9時から電話で青少年育成センター(☎23)5800)へ

愛犬のしつけ方教室

愛犬のしつけで困っていることはありませんか。講義と実技で、犬のしつけ方のポイントを学びましょう。

期日 11月16日(月)・19日(木)(全2回)
 時間 ● 16日(月) = 午後2時～4時
 ● 19日(木) = 午前9時～11時
 または午後2時～4時

会場 豊受公民館
 対象 市内に在住または在勤・在学の人
 定員 30人(先着順)
 参加料 無料
 ※実技に必要な道具を購入してもらう場合があります
 申し込み・問い合わせ 11月9日(月)から直接または電話で環境保全課(☎27-2733)

申年のまゆクラフト教室
境剛志公民館(☎74)0168
 期日 12月3日(木)
 時間 午後1時30分～4時30分
 会場 境剛志公民館
 対象 市内に在住または在勤・在学の18歳以上の人
 定員 10人(先着順)
 内容 繻クラフトで来年の十二支・申の置物を作ります
 参加料 1000円(材料費)
 申し込み 11月12日(木)午前9時から電話で境剛志公民館へ

消しゴムハンコで年賀状作り
生涯学習課(☎27)2794
 期日 12月13日(日)
 時間 午前9時～正午
 会場 青少年育成センター
 対象 小学生以上の人
 ※小学3年生以下の子どもは保護者と一緒に参加してください
 定員 30人(先着順)
 参加料 500円(保険料など)
 申し込み 11月15日(日)午前9時から電話で青少年育成センター(☎23)5800)へ

親子で楽しむベビーマッサージ教室
赤堀公民館(☎62)1153
 期日 12月3日・10日・17日の木曜日(全3回)
 時間 午前10時～正午
 会場 赤堀公民館
 対象 市内に在住の2カ月以上8カ月未満の子どもの母親
 定員 15組(先着順)
 内容 植物オイルを使ったマッサージ、手遊び歌、絵本の読み聞かせを行います
 参加料 750円(教材費)
 申し込み 11月20日(金)午前10時から参加料を添えて赤堀公民館へ

かんたんヨガ教室
名和公民館(☎32)0034
 期日 12月7日・14日・21日の月曜日(全3回)
 時間 午前10時～11時30分
 会場 名和公民館
 対象 市内に在住の人
 定員 20人(先着順)
 内容 家庭でできる体のほぐし方を学びます
 参加料 無料

消しゴムハンコで年賀状作り
生涯学習課(☎27)2794
 期日 12月13日(日)
 時間 午前9時～正午
 会場 青少年育成センター
 対象 小学生以上の人
 ※小学3年生以下の子どもは保護者と一緒に参加してください
 定員 30人(先着順)
 参加料 500円(保険料など)
 申し込み 11月15日(日)午前9時から電話で青少年育成センター(☎23)5800)へ

伊勢崎オート

売上金は機械工業の振興・社会福祉の増進などに広く役立てられています
☎24-5780 http://isesaki-auto.jp/

◆山陽オート場外発売 GII若獅子杯争奪戦
11/11・12・13・14・15

◆ジャパンビバレッジ杯
G1開場39周年記念シルクカップ争奪戦
11/19・20・21・22・23

◆川口オート場外発売
11/16・17・18

キッズバイク教室 11/22

詳しくは 伊勢崎オートキッズバイク で 検索



募集

伊勢崎駅周辺の昔の写真募集

都市開発課 ☎(21)7490

平成28年2月下旬から3月下旬に伊勢崎駅前インフォメーションセンターで、これまでの伊勢崎駅周辺の移り変わりを振り返る「伊勢崎駅周辺のいま・むかし写真展」を開催します。この写真展に展示するため、市民の皆さんが持っている写真を募集します。応募をお待ちしています。

応募基準 伊勢崎駅周辺の建物、道路、街並みなど、現在の様子と比較できる写真で、明治から昭和40年までに撮影されたもの。応募用紙に写真の撮影時期・撮影場所を明記してください。サイズはA4判以下とし、応募は5点までとします。モノクロ、カラーは問いません。

応募方法 11月9日(月)から12月11日(金)までに、写真および必要事項を記入した応募用紙を都市開発課(〒372-0048 大手町16-5)に郵送するか、直接伊勢崎駅前インフォメーションセンターへ。

※応募用紙は市ホームページ

からダウンロードできます。注意事項など、詳しくは市ホームページで確認できます。※応募多数の場合は、選考を行います。※写真は後日、返却します。

陸上自衛隊高等工科学校生徒募集

市民課 ☎(27)2726

期日 1次試験 平成28年1月23日(土)、2次試験 平成28年2月6日(土)

対象 日本国籍で、平成28年4月1日現在、15歳以上17歳未満の中学校卒業(見込み)の男子

申し込み・問い合わせ 平成28年1月8日(金)までに自衛隊群馬地方協力本部前橋募集案内所 ☎027-233-8960

いせさきイルミネーション装飾コンテスト参加者募集

文化観光課 ☎(27)2759

12月に波志江沼環境ふれあい公園で行ういせさきイルミネーションの装飾品を作ってみませんか。装飾品などは全て自己負担となります。詳しくは問い合わせください。

申し込み・問い合わせ 11月13日(金)までに伊勢崎商工会議所 ☎(24)2211

保健

ポータブル型自動体外式除細動器(AED)を無料で貸し出します

市民が主な参加対象となるスポーツ大会や講演会などの各種行事を行う際に、その主催者に対して、一つの行事につきAEDを1台貸し出します。ただし、会場に医師などの医療従事者や、消防署などによるAEDの使用に必要な講習を修了した人がいる場合に限りです。

申し込み 貸し出しを受けようとする日の2カ月前から2週間前までに申請書に必要事項を記入の上、直接健康づくり課へ
※申請書は健康づくり課にあります。市ホームページからダウンロードもできます
※AEDの講習修了者が使用する場合は、修了証明書の写しを添付してください

問い合わせ 健康づくり課 ☎27-2746



学大学院泌尿器科学准教授) 入場料 無料
申し込み 当日直接会場へ

糖尿病予防教室

食事と運動について学ぼう!

期日 12月12日(土)・平成28年1月16日(土)

時間 午後1時~3時

会場 三郷公民館

対象 市内に在住の人

定員 各日20人(先着順)

内容 食生活についての講話と運動

参加料 無料

申し込み・問い合わせ 11月10日(火)から電話で赤堀保健

福祉センター

前立腺がん講演会

期日 11月28日(土)

時間 午前10時~11時30分

会場 健康管理センター

演題 中高年男性は要注意! 急増する前立腺がんと前立腺

肥大症の最新診断・治療方法

講師 伊藤一人さん(群馬大

広告のページ



いせさき 絹遺産を訪ねて

第8回

器械製糸技術を導入した 徳江製糸工場

●問い合わせ
文化財保護課 ☎(75)6672



伊勢崎市図書館の北、赤石地区(現在の曲輪町付近)の広瀬川河畔に、かつて「徳江製糸工場」がありました。明治7年(1874年)に徳江八郎、小暮録郎らがイタリヤ人技師を招いて創立した「共研社」を前身とし、明治14年、徳江八郎が創業したのが、徳江製糸工場です。



▲明治43年当時の徳江製糸工場内
部の様子(『伊勢崎市史』より転載)



▲住宅街(曲輪町)の細い路地を入
った先に、工場と寄宿舎を結ぶレン
ガ造りのトンネルが残っている

伊勢崎地域は養蚕(特に利根川沿岸での蚕種業)が盛んで、織物の生産でも有名でしたが、製糸業はあまり発達しませんでした。その主な理由として、伊勢崎織物(大織)の原料となる玉糸や熨斗糸は、養蚕農家が各家庭で座繰りによって製糸を行ってきたことが挙げられます。徳江製糸工場は、伊勢崎でも数少ない製糸工場の一つでした。

小規模で始まった徳江製糸工場は、近代的製糸工場を目指しました。徳江八郎は、明治26年に米国シカゴで開催された世界大博覧会で、世界各国の蚕糸業の状況を視察して、北のたもとは、徳江製糸工場に建てられています。新潟県など遠方から数多くの人が出稼ぎに来ていたことが分かります。伊勢崎の織物産業は、さまざまな地域の人が携わり成り立っていたのです。

徳江川に架かる三ツ家橋の北のたもとは、徳江製糸工場に建てられています。新潟県など遠方から数多くの人が出稼ぎに来ていたことが分かります。伊勢崎の織物産業は、さまざまな地域の人が携わり成り立っていたのです。

まず、器械製糸の技術を取り入れ、市場動向を把握しながら米国への直輸出を行うなど、少しずつ規模を拡大していった徳江製糸工場は、伊勢崎では初の工場制機械工業となりました。当時、工場で働いていた女工たちの寄宿舎は「丸窓の徳江製糸」と呼ばれ、この窓の灯がロマンチックな雰囲気を出していました。

編集後記

今回の特集記事では、市民総合体育大会について掲載しています。中学生のころ剣道部だった私は、市民総合体育大会の剣道取材に行きました。懐かしい空気を感じ取材をしていると、驚きの場面に直面しました。決勝戦の赤堀地区VS豊受地区の社会人枠の1試合。その試合でぶつかったのは、中学生時代に何度も戦ったことがある他校の同学年2人でした。中学生のころよりもさらに高いレベルの戦いを繰り広げる2人を見て、スポーツや武道の面白さをあらためて感じました。(は)



いきいき公民館 自慢の サークル 紹介

第43回 名和公民館



サークル名 名和ナイスフラレディース

- 活動状況は？
- ▶月3回程度
- 活動場所は？
- ▶名和公民館
- メンバーは？
- ▶21人

50歳代から80歳代まで幅広い年齢層のメンバーで、ハワイアン音楽に合わせて楽しく和やかにレッスンしています。手の表現と軽いステップがよい運動になっています。『プアメリア』、『シルエットフラ』、『パパリナ・ラヒラヒ』、それぞれの曲に合わせた踊りで、ことしも名和地区納涼祭や文化協会の洋舞部門、伊香保ハワイアンフェスティバルに出場しました。みんなきれいにドレスアップして、発表の舞台に立っています。