

広報

○あなたと市政をつなぐ情報紙○

2016年(平成28年) No.266

# いせさき

1月16日号

仲間と駆け抜ける  
伊勢崎路



## 主な内容

- P2 大雪への対策はお早めに
- P3 生ごみ減量 大作戦!
- P4 景観重要建造物を指定しました
- P5 まちの出来事 四ツ葉学園で選挙出前授業 ほか

表紙写真：ニューイヤー駅伝

元日の「ニューイヤー駅伝」。市役所前の第3中継所では、上武大学出身の日立物流の山岸宏貴選手(右)がたすきを受け取りました。学生時代には本市を拠点に練習を積み、箱根駅伝にも出場した山岸選手。実業団でも活躍しています。



# 大雪への対策はお早めに

1月から3月にかけては雪が降りやすい時季です。平成26年2月の記録的な大雪では、本市でも歩行中の転倒によるけが人やカーポート・車庫・ビニールハウスの倒壊など、多数の被害がありました。この冬はエルニーニョ現象の影響で、大雪が降る恐れがあるともいわれています。突然の大雪に備えて、被害を最小限に抑えるための対策をおきましょう。

問い合わせ 安心安全課 ☎(27)2706

## 大雪に備えてできることを

大雪時は交通まひにより、日用品や除雪用品が不足する場合があります。食料・飲料水の備蓄や、停電時でも使える暖房器具があると安心です。スコップなどの除雪用品は、積雪時には入手が困難となることありますので、事前に用意しておきましょう。

積雪が見込まれる場合は、市ホームページやいせさき情報メール(6ページ参照)で気象情報や通行規制などに関する情報を提供します。テレビやラジオなどでも最新の気象情報を入力し、早めに準備をすることが大切です。

## 大雪が降ったときは

大雪時は、不要不急の外出は控えてください。やむを得ず外出する場合は、滑りにくい靴を履き、手袋を着用して

両手を使えるようにしておきましょう。自動車にはスタッドレスタイヤやチェーンを着用し、車間距離を十分にとって運転しましょう。急な坂道など、通行が困難な場所は避けてください。

雪かきをする際には、次のことに注意しましょう。  
●作業前に準備運動をする  
●できるだけ2人以上で作業を行う  
●戸口や歩道の雪は、車道に



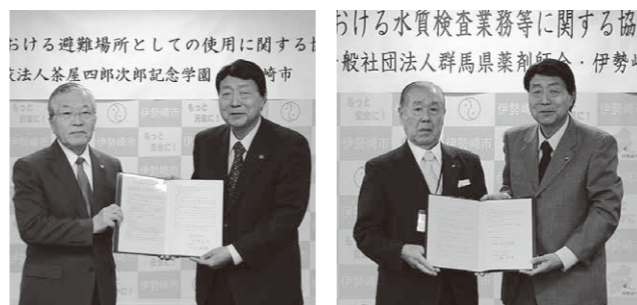
出さずに道路脇に積み上げる  
●アパート・マンションの敷地内の雪は、敷地内に積み上げる  
●小まめに休憩し、水分補給をする  
●積雪によるカーポートや車庫、ビニールハウスの倒壊のほか、屋根からの落雪にも十分に注意しましょう。

## 除雪作業への協力をお願いします

大雪時、道路の除雪は道路管理者である国・県・市などが行います。幹線道路から優先的に除雪するため、生活道路や通学路の除雪が遅れてしまう場合があります。緊急車両が通行できるように、近隣住民による雪かき作業の協力をお願いします。また車道の除雪作業に支障を来すことがないように、路上駐車はしないでください。  
大雪に限らず、災害を乗り切るためには、地域における相互協力が欠かせません。すぐに助けの手を差し伸べることができるとは、近隣住民同士です。普段から近所付き合いを大事にし、地域の特性を把握した上で、住民同士で災害に備えましょう。

## 新たに2者と協力協定を締結 災害時における協力態勢を整えました

市内で地震や風水害などが発生した場合に、地下水や水道水、井戸水などの水質検査や放射能測定業務の協力を要請できるように、群馬県薬剤師会と協定を締結しました。また東京福祉大学を周辺地区の住民の避難場所として使用するため、学校法人茶屋四郎次郎記念学園東京福祉大学と協定を締結しました。  
今後市民の皆さんの生活の安心確保・秩序維持に努めていきます。



▲群馬県薬剤師会(右写真)、および学校法人茶屋四郎次郎記念学園東京福祉大学(左写真)と、それぞれ協定を結びました

# 生ごみ減量大作戦!

ごみの増加は、ごみ処理に掛かる費用の増加や埋め立て地の不足などを引き起こします。市ではごみ問題への対策として、ごみの減量と資源化を進め、「湿せればごみ、分ければ資源」を合言葉に、ごみの分別や古紙のリサイクル、生ごみの減量に取り組んでいます。今回は生ごみの減量にスポットを当てて紹介します。家庭の生ごみ、もっと減量しましょう。

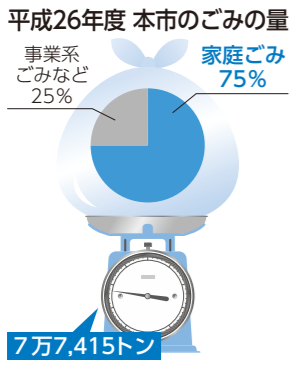
問い合わせ 環境政策課 ☎(27)2732

## 家庭の生ごみ減量

本市の平成26年度のごみの量は7万7415トンで、このうち約75パーセントを家庭ごみが占めています。そのため家庭から出されるごみの減量とリサイクルを進めることが、ごみ減量への近道でもあります。

## 生ごみを減量しよう!

燃えるごみの約4割は生ごみです。一人一人が少しずつでも生ごみを減らすよう心掛



けることが、ごみ全体の量を大きく減らすことにつながります。  
生ごみを減らすために簡単にできることを紹介します。

## 【生ごみの水分を減らす】

生ごみの約80パーセントは水分です。生ごみの水分は悪臭の原因にもなります。水にふれないようにしたり、ひと搾りしたりすることで、悪臭の発生を抑えることができます。全体の重量が軽くなるので、ごみ出しも楽になります。  
【食品の無駄をなくす】  
食べ残しや賞味期限の切れた食品が、生ごみとして捨てられています。家庭で食べ切れる分だけを購入することで、食材を無駄なく使うことができます。生ごみを減らすことができます。多めに作って余った料理や、一度の料理で使い切

れなかつた食材は、小分けに

## 生ごみ処理器を使おう!

して冷凍庫で保存するなどし、残さずいただきますように。

生ごみ処理器を利用すれば、生ごみをさらに減らすことができます。市では生ごみの減量・堆肥化のために生ごみ処理器を購入した人に、助成金として購入金額の半額(上限2万円)を交付しています。助成金の交付は1世帯につき1台まで(堆肥式処理器は2台まで)です。購入から1年以内に助成金の申請をしてください。  
生ごみ処理器には次のような種類があります。

## 【デイスポージャー】

キッチンシンクに設置する生ごみ粉碎機です。回転する破砕刃とハンマーが生ごみを砕き、水と一緒に公共下水

道に流します。

デイスポージャーは、公共下水道伊勢崎処理区にある住宅または対応型合併浄化槽が設置された住宅に限り設置できます。

公共下水道区域でデイスポージャーを設置する場合は、下水道管理課に事前申請をし、設置後に完了検査を受ける必要があります。設置工事は指定工事店に依頼してください。



デイスポージャー

【電動・手動式生ごみ処理器】  
生ごみを分解または乾燥し、減量します。処理後のものは肥料として利用できます。  
【堆肥式処理器】  
●コンポスト  
畑や庭などに設置して、土中の微生物で生ごみを分解し、堆肥化する容器です。



コンポスト

●EM式処理器  
生ごみとEMボカシといわれる粉を投入し、生ごみを堆肥化する容器です。

## 出前講座 「ごみ減量とリサイクル」を活用しよう!



皆さんが分別した古紙やプラスチックがどのようにリサイクルされているのか気になったことはありませんか?

出前講座では、分別の仕方やごみ処理の状況について職員が説明します。公民館、町内の会議所、学校、会社(事務所)など市内各所に出張します。

実施日 祝日、年末年始を除く日

対象 10人以上の団体またはサークル

費用 無料

申し込み 申込用紙に必要事項を記入の上、希望日の20日前までに直接生涯学習課・各公民館へ

問い合わせ 生涯学習課 ☎(27)2794

## 四ツ葉学園中等教育学校で選挙出前授業 模擬投票で選挙に対する心構えを学びました



実際の選挙同様に投票用紙を受け取ります



ドキドキの初投票

今夏の選挙から選挙権年齢が満18歳以上に引き下げられます。12月16日、四ツ葉学園中等教育学校では5年生の授業で選挙講座・模擬選挙を行い、生徒たちが選挙の意義や大切さを学びました。授業を受けた角田悠太君は、「選挙の仕組みが良く分かりました。意見を政治に反映させるため、ぜひ投票に行きたいです」と話してくれました。

## 下植木ネギを学校給食で提供 おいしい地元野菜をいただきます

市では地産地消推進のため、地元で採れた野菜を使った学校給食の提供を行っています。12月には、本市の伝統野菜「下植木ネギ」を使った献立が給食に登場しました。

名和小学校では、12月18日に下植木ネギを使ったおっきりこみが提供され、子どもたちからは「甘くておいしい」「食べやすい」といった感想が聞かれました。



下植木ネギを使ったおっきりこみ



おっきりこみをお代わりした子どももいました

## まちなか市民講座 群馬・伊勢崎の歴史をたどる講座



『延喜式』の変遷と歴史を学びました



講座に集中する参加者

12月12日、伊勢崎駅前インフォメーションセンターで、「まちなか市民講座」と題して古代史の講座が開かれました。平安時代の法律書である『延喜式』を用いた歴史のひもときを解説し、上野国(現在の群馬県)の規模が、4段階評価の最高評価にあったことなども説明。参加者は講座を熱心に聴いていました。

## 景観重要建造物を指定しました

地域の自然、歴史、文化などの視点から見て、建造物(建築物・工作物)の外観に特徴があり、地域の景観形成に重要なものを、平成27年12月10日、「景観法」に基づく景観重要建造物に指定しました。この指定は本市では初めてとなります。  
問い合わせ 都市計画課(☎27-2767)



### 指定物件一覧

**指定第1号** 黒羽根内科医院旧館(いせさき明治館)  
所在地 曲輪町31-4



明治45年(1912年)に建てられた県内最古の木造2階建て洋風医院建築物です。正面側の外観が洋風造り、裏側の外観と客室・住居関連の部屋が和風の意匠となった和洋折衷の造りが特徴です。現在は「いせさき明治館」の名称で親しまれています。

**指定第2号** 旧時報鐘楼  
所在地 曲輪町28-23



大正4年(1915年)に建てられた県内最古の鉄筋コンクリート構造の建造物。高さ14.56メートル、れんがが張りの六角形の外観は上にいくにしたがって小さくなり、安定感のある曲線美をつくり出しています。大正ロマンを感じさせるルネサンス風の窓やドーム屋根も特徴です。

**指定第3号** 蚕種農家住宅 田島林平旧宅  
所在地 境島村2247



慶応2年(1866年)に建てられた近代養蚕農家住宅です。世界遺産・田島弥平旧宅と同じく、屋根にある換気用のやぐらや顕微鏡室の付いた外観が特徴的で、母屋や土蔵などが当時のたたずまいを残しています。地域の歴史的な景観を特徴付ける建築物です。

**指定第4号** 伊与久 雷電神社  
所在地 境伊与久3581



建保3年(1215年)に建立したものと伝えられている入り母屋造りの社殿は、市指定史跡雷電神社古墳の丘となる部分に建てられています。江戸時代に改修され、現在の形となりました。現在は、境伊与久の鎮守様として地域住民に親しまれています。



## 市民スポーツの日 施設の無料開放



毎月第1日曜日は、市民スポーツの日です。運動施設を無料で開放します。ぜひ利用してください。

期日 2月7日(日)

※天候などの理由で中止する場合があります

時間 午前9時～午後5時

※華蔵寺公園運動施設は午前9時・11時・午後1時・3時の4回(各1時間45分)

対象 市内に在住または在勤・在学の人

※小学生以下の子どもは保護者と一緒に利用してください

申し込み 当日直接会場へ

※あずま総合運動公園テニスコートの利用はあずま運動施設管理事務所へ。境体育館の利用は境運動施設管理事務所(境公民館内)へ

問い合わせ 各運動施設管理事務所

### 会場・種目

- 華蔵寺公園運動施設管理事務所(☎23-7015)  
市陸上競技場=陸上  
市庭球場=テニス・ソフトテニス  
市民体育館(大体育室)=バドミントン  
市民体育館(小体育室)=卓球  
市民体育館(トレーニング室)=トレーニング  
市民体育館(柔道場・剣道場)  
=お遊びランド・チャレンジランド
- 赤堀運動施設管理事務所(☎62-1930)  
赤堀体育館=バドミントン・卓球・バレーボールなど
- あずま運動施設管理事務所(☎62-7271)  
あずま総合運動公園テニスコート  
=テニス・ソフトテニス
- 境運動施設管理事務所(☎74-1113)  
境体育館=バドミントン・卓球など

- 伊勢崎市役所 ..... ☎0270-24-5111
  - 赤堀支所 ..... ☎0270-62-1151
  - あずま支所 ..... ☎0270-62-1311
  - 境支所 ..... ☎0270-74-1111
- 開庁時間 午前8時30分～午後5時15分
- 災害情報案内(24時間) ☎0180-99-2999
  - 救急病院等案内(24時間) ☎0270-23-1299

## お知らせ

### 国民年金保険料納付方法と前納制度

国民年金保険料は納付期限内に納めましょう。

【納付書で納付】  
日本年金機構から送付される納付書を使用して、金融機関・郵便局・コンビニエンスストアで納めてください。

【口座振替で納付】  
金融機関や前橋年金事務所、預貯金通帳、通帳の届け出印、基礎年金番号が分かる物(年金手帳、国民年金保険料納付書など)を持って手続きをください。

【クレジットカードで納付】  
前橋年金事務所、クレジットカード、認め印、基礎年金番号が分かる物(年金手帳、国民年金保険料納付書など)を持って手続きをください。

【納付書の前納】  
3月に日本年金機構から送

付される1年前納・6カ月前納の割引された納付書を使用して、納付書に記載の納付期限までに納めてください。

【口座振替での前納】  
2年前納・1年前納・6カ月前納・早割があります。ほかの納付方法よりさらに割引となります。

【クレジットカードでの前納】  
1年前納・6カ月前納があります。割引率は納付書での前納と同じです。  
※口座振替・クレジットカードでの前納を希望する人は、前納の種類を選択して2月末までに手続きをしてください  
お問い合わせ 年金医療課・各支所住民福祉課または前橋年金事務所(☎027-231-1706)

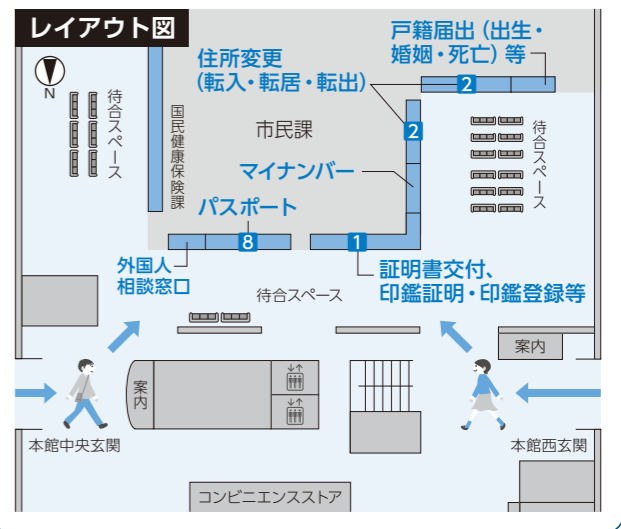
### 時間外受診の際に保険外の負担金を徴収します

#### 市民病院医療サービス課 (☎255022)

市民病院は二次救急医療機関として、入院を必要とする緊急性の高い重症の患者さんを24時間体制で受け入れていきます。しかし、夜間・休日に救急外来を受診する患者さんの中には、緊急性が低く比較的軽微な症状の患者さんも多く、本来の目的である重症の患者さん

### 市民課の窓口レイアウトが変わります

マイナンバー制度への対応のため、市民課の窓口レイアウトが1月31日(日)から下図のとおり変わります。  
問い合わせ 市民課(☎27-2727)



●土・日・祝日、年末年始(12月29日から1月3日まで)は終日

●次の場合は、時間外選定療養費徴収の対象外です。

- 診療後、入院となった場合
- 中学生以下の子どもの受診
- 国の公費負担医療制度の受給対象者の受診
- 難病などは対象疾患に限りません
- 労働災害・公務災害により受診した場合
- 妊娠中の人が産婦人科を受診した場合
- そのほか、市民病院が定める条件に該当する場合

### いせさき情報メールに登録を!

気象、避難勧告・指示などの防災情報や地域の防犯情報などを、いせさき情報メールとして配信しています。災害時には、防災無線や広報車などの緊急放送が聞き取れないこともあります。いざというときに確実に情報を得られるよう、いせさき情報メールに登録をしておきましょう。

【登録の方法】 携帯電話で次のメールアドレスに空メールを送信してください。

☎ t-isesaki@sg-m.jp

【問い合わせ】 安心安全課(☎27-2706)



### 宝くじの助成金で防災用品を整備

境地区自主防災組織連合会では、自治宝くじの助成金で防災かまどセット、投光器、発電機などの防災用品を整備しました。

【問い合わせ】 安心安全課(☎27-2706)

### 人権擁護委員を紹介します

1月1日付けで、狩野都さん、大沢啓一さんが法務大臣から人権擁護委員に委嘱され、再任・就任されました。人権に関する相談や、人権意識を高めるためのさまざまな啓発活動を行います。



▲狩野 都さん (市場町二丁目)



▲大沢 啓一さん (市場町一丁目)

【問い合わせ】 人権課(☎27-2730)

## 募集

### 景観審議会・屋外広告物審議会の委員を募集します

都市計画課(☎27-2767)

市の景観づくりに関する事項を調査・審議する景観審議会と、屋外広告物に関する事項を調査・審議する屋外広告物審議会の委員を募集します。会議は年に1〜2回程度、平日の昼間に開催します。報酬は市の条例によります。報酬期間 4月1日(金)から平成30年3月31日(土)までの2年間  
対象 4月1日現在で、市内

に1年以上在住している20歳以上の市民

※市の附属機関の委員を五つ以上兼ねることはできません  
定員 各2人

【申し込み】 応募用紙に必要事項を記入の上、1月25日(月)から直接または郵送・ファクス・メールで都市計画課へ  
※応募用紙は都市計画課、市民情報コーナー(市役所・各支所)にあります。市ホームページからダウンロードもできます  
※応募の内容を元に選考し、結果は書面で応募者全員に通知します  
宛先 〒372-18501 (住所不要) 市役所都市計画課

### 安心安全まちづくり市民協議会の委員を募集します

安心安全課(☎27-2706)

安心で安全なまちづくりについて調査・審議する、安心安全まちづくり市民協議会の委員を募集します。会議は必要に応じて随時、平日の昼間に開催します。報酬は市の条例によります。報酬期間 4月1日(金)から平成30年3月31日(土)までの2年間  
対象 市内に在住または在勤・在学の20歳以上の市民  
定員 4人

【申し込み】 応募用紙に必要事項を記入の上、2月1日(月)から直接または郵送・ファクス・メールで安心安全課へ  
※応募用紙は安心安全課、市民情報コーナー(市役所・各支所)にあります。市ホームページからダウンロードもできます  
※応募の内容を元に選考し、結果は書面で応募者全員に通知します  
宛先 〒372-18501 (住所不要) 市役所安心安全課、☎(26)6123、anshin

### 伊勢崎佐波高等職業訓練校 商業訓練生募集

商工労働課(☎27-2755)

科目・期間  
●木造建築科 3年  
●とび科 2年  
●配管科 1年  
●機械加工科 1年  
対象 科目に関連する事業所に勤務し、労働保険に加入している18歳以上の市民、または求職中の18歳以上の市民  
定員 各10人  
受講料 年7万2000円  
申し込み・問い合わせ 3月31日(木)までに伊勢崎佐波高等職業訓練校(☎257568)  
※土・日・祝日は除きます

### ぐんま緑の県民基金 平成28年度の対象事業を募集

環境保全課(☎27-2733)

ぐんま緑の県民基金を利用して、市内で森林整備活動などに取り組む団体の活動費用の一部を補助します。  
対象 NPO法人やボランティア団体、地域の自治会などに計画書を環境保全課へ  
申し込み 2月1日(月)までに計画書を環境保全課へ  
※詳しくは問い合わせください

**華蔵寺公園遊園地** ☎25-4478  
http://www8.wind.ne.jp/kezouji/



**お客様感謝デー**

日頃の来園に感謝し、マジカルグライダーを無料開放します。

**期日** 1月31日(日)  
**時間** 午前9時30分～午後4時30分  
※天候により変更になる場合があります

**保留地の価格を改定しました**

東部第二土地区画整理事業地内の保留地の価格を改定し、下表のとおり公売します。

価格改定した保留地の所在地と価格(抽選対象)

地区	番号	所在地	面積(mi)	価格(円)
東部第二	9-1	下植木町	695	2,057万2,000
	10-1	下植木町	323	1,030万3,700

**受付期間** 1月18日(月)から2月12日(金)まで  
**申し込み** 申込書に必要事項を記入の上、区画整理課へ  
※申込書と物件の詳細を掲載したパンフレットは、区画整理課、市民情報コーナー(市役所・各支所)、市民サービスセンター宮子・あずまにあります。市ホームページからダウンロードもできます  
※同じ物件に複数の申し込みがあった場合は2月19日(金)に抽選を行います。申し込みのない物件は受付期間後も随時受け付けます

その他公売中の保留地(随時受付中)

地区	番号	所在地	面積(mi)	価格(円)
西部	119-3	連取町	274.66	823万9,800

問い合わせ 区画整理課 ☎27-2771

**オカリナ教室**

**期日** 2月12日から3月18日までの金曜日(全6回)  
**時間** 午後2時～4時  
**会場** 境公民館  
**対象** 市内に在住または在勤・在学の人  
**定員** 20人(先着順)  
**参加料** 1,080円(教材費)  
**申し込み・問い合わせ** 2月8日(月)午前9時から電話で境公民館 ☎74-5105



**講座**

**玉ネギの皮で染め物をしよう**  
清掃リサイクルセンター21  
(☎323166)



オリジナルの手拭いを作りませんか

**期日** 2月9日(火)  
**時間** 午前10時～正午  
**会場** 清掃リサイクルセンター21  
**対象** 市内に在住または在勤・在学の人  
**定員** 15人(先着順)  
**内容** 玉ネギの皮を使って手拭いを染めます  
**参加料** 200円(材料費)  
**申し込み** 1月26日(火)午前9時から電話で清掃リサイクルセンター21へ

**日本舞踊エフササイズ N.O.S.S.体験教室**

**名和公民館** ☎(32)0034  
**期日** 2月25日(木)・3月10日(木)(全2回)  
**時間** 午後1時30分～3時

**会場** 名和公民館  
**対象** 市内に在住の人  
**定員** 12人(先着順)  
**内容** 筋力の衰えを防ぐための運動を音楽に合わせて行います  
**参加料** 無料  
**申し込み** 2月2日(火)午前9時から直接または電話で名和公民館へ

**着物を自分で着てみよう!**

**殖蓮公民館** ☎(26)4560  
**期日** 2月10日・17日・24日の水曜日(全3回)  
**時間** 午後7時～9時  
**会場** 殖蓮公民館  
**対象** 市内に在住または在勤・在学の女性  
**定員** 10人(先着順)  
**内容** 名古屋帯、袋帯の締め方を学びます  
**参加料** 500円(教材費)  
**申し込み** 1月25日(月)午前9時から直接または電話で殖蓮公民館へ

**絶品!みでじくり教室**

**豊受公民館** ☎(32)0350  
**期日** 2月26日(金)  
**時間** ①午前10時～正午  
②午後1時30分～3時30分  
**会場** 豊受公民館  
**対象** 市内に在住の人

**ホワイトデーにいかが♪ 男性限定ケーキづくり教室**

**豊受公民館** ☎(32)0350  
**期日** 3月2日(水)・9日(水)(全2回)  
**時間** 午後1時30分～3時30分  
**会場** 豊受公民館  
**対象** 市内に在住の男性  
**定員** 12人(先着順)



**親子ヨガ遊び**

**境児童館どんぐり** ☎(70)2415  
**期日** 2月8日(月)  
**時間** 午前10時30分～11時30分  
**会場** 境児童館どんぐり  
**対象** 市内に在住の1歳以上2歳以下の歩ける子どもとその保護者

**内容** レアチーズケーキとシフォンケーキを作ります  
**参加料** 1600円(材料費)  
**申し込み** 2月2日(火)午前9時から直接または電話で豊受公民館へ

**自分でできる ジェルネイル教室**

**殖蓮公民館** ☎(26)4560  
**期日** 2月8日・15日・22日の月曜日(全3回)  
**時間** 午前10時～11時30分  
**会場** 殖蓮公民館  
**対象** 市内に在住または在勤・在学の女性  
**定員** 10人(先着順)  
**内容** ジェルネイルの正しい塗り方・落とし方を学びます  
**参加料** 4500円(材料費)  
**申し込み** 1月25日(月)午前9時から直接または電話で殖蓮公民館へ

**親子で楽しむ バレンタインのお菓子作り**

**あずま公民館** ☎(62)0115  
**期日** 2月6日(土)・7日(日)  
**時間** 午前10時～正午  
**会場** あずま公民館  
**対象** 市内の小中学生とその保護者  
**定員** 各日12組(先着順)  
**内容** チョコレートマフィン

**いせさき銘仙とフェルトで作る絵本**

**期日** 2月29日(月)・3月3日(木)(全2回)  
**時間** 午前9時30分～午後0時30分  
**会場** 三郷公民館  
**対象** 市内に在住または在勤の人  
**定員** 12人(先着順)  
**内容** 銘仙の切れ端とフェルトをボンドで貼り合わせて絵本を作ります  
**参加料** 800円(材料費)  
**申し込み・問い合わせ** 2月8日(月)から参加料を添えて三郷公民館 ☎23-1952



**定員** 各10人(先着順)  
**内容** 米こうじ、大豆、塩を使ってみそ(10キログラム)を作ります  
**参加料** 6200円(材料費)  
**申し込み** 1月26日(火)午前9時から直接豊受公民館へ

**ビーズフロッシェ 「春色」ローチ教室**

**名和公民館** ☎(32)0034  
**期日** 2月26日(金)  
**時間** 午後1時30分～4時  
**会場** 名和公民館  
**対象** 市内に在住の女性  
**定員** 15人(先着順)  
**内容** レース針でビーズを編んでブローチを作ります  
**参加料** 2000円(材料費)

**男の料理教室**

**名和公民館** ☎(32)0034  
**期日** 2月10日(水)  
**時間** 午前9時30分～正午  
**会場** 名和公民館  
**対象** 市内に在住の男性  
**定員** 15人(先着順)  
**内容** 餃子、野菜スープ、キノコとちりめんじゃこのガリック炒め、フルーツのヨーグルト掛けを作ります  
**参加料** 700円(材料費)  
**申し込み** 1月25日(月)午前9時から直接または電話で名和公民館へ

とハートのデコレーションクッキーを作ります  
**参加料** 1組800円(材料費)  
**申し込み** 1月25日(月)から参加料を添えてあずま公民館へ



親子でおいしいお菓子を作りませんか

**明日からボランティア 生涯学習課** ☎(27)2794

**期日** 3月6日(日)  
**時間** 午前9時～午後3時  
**会場** 青少年育成センター  
**対象** 小学6年生  
**定員** 30人(先着順)  
**内容** ボランティアの魅力を知るためのレクリエーションやピザ作りを行います  
**参加料** 500円(保険料など)  
**申し込み・問い合わせ** 1月31日(日)午前9時から電話で青少年育成センター ☎(23)5800



## 休日の漏水などの緊急連絡先

道路上から水道メーターまでの間に漏水を発見した場合は、竜宮浄水場(☎24-1760)または下記の指定工事店に連絡してください。

- 2月6日(土) 矢内設備工業 ☎32-6053
- 2月7日(日) 高岸設備工業 ☎25-7278
- 2月11日(祝) 矢島設備 ☎24-5840
- 2月13日(土) 三和水工 ☎32-0575
- 2月14日(日) 須田設備工業 ☎62-2349

次の地域の連絡先は、以下のとおりです。

- 境島村の利根川右岸地域(本庄市給水区域)  
=本庄市水道課(☎0495-22-2151)
- 境平塚の利根川右岸地域(深谷市給水区域)  
=深谷市水道工務課(☎048-577-7529)

**文化協会諸委員会発表会**  
文化観光課(☎27-2758)

期日 2月6日(土)  
時間 午前10時～正午  
会場 境総合文化センター  
内容 諸芸部門所属団体による

**文化協会書道部門 書道展**  
文化観光課(☎27-2758)

期間 2月5日(金)から7日(日)まで  
時間 午前10時～午後5時  
※7日(日)は午後4時まで  
会場 境総合文化センター  
入場料 無料

**文化協会文学部門 文学祭**  
文化観光課(☎27-2758)

期日 2月6日(土)・7日(日)  
時間 午前10時～午後5時  
※7日(日)は午後3時まで  
会場 ふくしプラザ  
内容 文学部門所属団体の作品展示、講演会などを行います  
入場料 無料

**文化協会書道部門 書道展**  
文化観光課(☎27-2758)

期日 2月6日(土)・7日(日)  
時間 午前10時～午後5時  
※7日(日)は午後3時まで  
会場 ふくしプラザ  
内容 文学部門所属団体の作品展示、講演会などを行います  
入場料 無料

**文化協会書道部門 書道展**  
文化観光課(☎27-2758)

期日 2月6日(土)・7日(日)  
時間 午前10時～午後5時  
※7日(日)は午後3時まで  
会場 ふくしプラザ  
内容 文学部門所属団体の作品展示、講演会などを行います  
入場料 無料

**文化協会文学部門 文学祭**  
文化観光課(☎27-2758)

期日 2月6日(土)・7日(日)  
時間 午前10時～午後5時  
※7日(日)は午後3時まで  
会場 ふくしプラザ  
内容 文学部門所属団体の作品展示、講演会などを行います  
入場料 無料

**文化協会書道部門 書道展**  
文化観光課(☎27-2758)

期日 2月6日(土)・7日(日)  
時間 午前10時～午後5時  
※7日(日)は午後3時まで  
会場 ふくしプラザ  
内容 文学部門所属団体の作品展示、講演会などを行います  
入場料 無料

**文化協会書道部門 書道展**  
文化観光課(☎27-2758)

期日 2月6日(土)・7日(日)  
時間 午前10時～午後5時  
※7日(日)は午後3時まで  
会場 ふくしプラザ  
内容 文学部門所属団体の作品展示、講演会などを行います  
入場料 無料

## 2月日曜日・祝日の当番医

救急病院等案内テレホンサービス(☎23-1299)

または 群馬県統合型医療情報システム で 検索



**内科・外科・耳鼻咽喉科・眼科**

●午前8:30～翌午前8:30=医師会病院  
※耳鼻咽喉科・眼科の受付時間は午前8:30～午前11:30

**歯科**

●午前10:00～午後2:30=伊勢崎歯科医師会休日歯科診療所(社会福祉会館内、上泉町、☎23-2772)

**小児科**

**【日曜日・祝日】**

- 午前8:30～午後5:00=医師会病院
- 午後5:00～翌午前8:30=市民病院

※午後5:00以降は、専門医でない場合があります。事前に問い合わせてください

**【月～土曜日(祝日を除く)の夜間診療】**

- 午後8:00～午後11:00=医師会病院

**小児救急電話相談(☎#8000)**

病院のかかり方や家庭での対処方法について、相談に応じています。

※IP電話・ダイヤル回線を利用して  
いる場合は☎03-5524-8135へ

期日	産婦人科	接骨院
7日(日)	医師会病院	三村接骨院 (☎74-0536) 渡辺接骨院 (☎24-3493)
11日(木)	医師会病院	常見接骨院 (☎74-5070) 手島接骨院 (☎65-9230)
14日(日)	市民病院	伊沢鍼灸接骨院 (☎64-1908) 萩原接骨院(三光町、☎25-2512)
21日(日)	医師会病院	斎藤接骨院 (☎76-4743) 原田接骨院 (☎24-6713)
28日(日)	市民病院	小暮接骨院 (☎74-7002) むつみ接骨院 (☎31-3944)

手洗い・うがいで感染予防を！  
RSウイルス感染症やA群溶血性レンサ球菌咽頭炎、ノロウイルスによる感染性胃腸炎、インフルエンザなどが流行する季節です。手洗い・うがいで予防しましょう。かかってしまったらマスクなどでせきエチケットを心掛けましょう。

●医師会病院=伊勢崎佐波医師会病院(下植木町、☎24-0111) ●市民病院=伊勢崎市民病院(☎25-5022)

## ひなまつり展

期間 2月6日(土)から3月6日(日)まで  
※月曜日・2月12日(金)は休館です  
時間 午前9時～午後5時  
会場 赤堀歴史民俗資料館  
内容 次郎左衛門雛、御所人形、御殿飾りなどのひな人形を展示します  
入場料 無料  
問い合わせ 赤堀歴史民俗資料館(☎63-0030)



▲古くから伝わるひな人形の数々を展示します

## 催し

**講演・地域包括ケアシステム構築への道のり**  
地域包括支援センター  
地域包括支援センター(☎27-2745)

期日 2月14日(日)  
時間 午後1時30分～2時30分  
会場 市役所東館5階第1会議室  
対象 市内に在住または在勤・在学の人  
定員 100人(先着順)  
参加料 無料  
申し込み 2月8日(月)から12日(金)までに直接または電話で地域包括支援センターへ

**いきいきサロン**  
地域包括支援センター(☎27-2745)

シニアのための、運動やおしゃべりができる楽しい交流の場です。

期日 2月12日(金)  
時間 午後2時～3時30分  
会場 ふくしプラザ  
対象 市内に在住のおおむね65歳以上の人  
内容 体操、歌、小物作りなどを行います

**市民ボランティアフェスティバル**  
市民活動課(☎61-6712)

市内のボランティア団体や市民活動団体を紹介する、市民ボランティアフェスティバルを開催します。ボランティアなどに関する情報を交換したり、一緒に活動する仲間を探したりできます。ボランティアを始めるきっかけづくりにも役立ちますので、ぜひお越しください。

期日 2月7日(日)  
時間 午前10時～午後3時30分  
会場 餅の郷  
内容 音楽やダンスなどのステージ発表、ボランティア団体や市民活動団体のブース展示、各種団体が作った物品・食べ物や日用雑貨などのバザー、工作やお手玉などの子ども活動、機織りやお茶会などの文化体験  
入場料 無料

**市民ボランティアフェスティバル**  
市民活動課(☎61-6712)

市内のボランティア団体や市民活動団体を紹介する、市民ボランティアフェスティバルを開催します。ボランティアなどに関する情報を交換したり、一緒に活動する仲間を探したりできます。ボランティアを始めるきっかけづくりにも役立ちますので、ぜひお越しください。

期日 2月7日(日)  
時間 午前10時～午後3時30分  
会場 餅の郷  
内容 音楽やダンスなどのステージ発表、ボランティア団体や市民活動団体のブース展示、各種団体が作った物品・食べ物や日用雑貨などのバザー、工作やお手玉などの子ども活動、機織りやお茶会などの文化体験  
入場料 無料

**市民ボランティアフェスティバル**  
市民活動課(☎61-6712)

市内のボランティア団体や市民活動団体を紹介する、市民ボランティアフェスティバルを開催します。ボランティアなどに関する情報を交換したり、一緒に活動する仲間を探したりできます。ボランティアを始めるきっかけづくりにも役立ちますので、ぜひお越しください。

期日 2月7日(日)  
時間 午前10時～午後3時30分  
会場 餅の郷  
内容 音楽やダンスなどのステージ発表、ボランティア団体や市民活動団体のブース展示、各種団体が作った物品・食べ物や日用雑貨などのバザー、工作やお手玉などの子ども活動、機織りやお茶会などの文化体験  
入場料 無料

## はつらつウォーキング教室

2月のテーマ  
冬本番、体を動かし ぽかぽか生活！  
寒い時季も外に出て体を動かしてみませんか。ウォーキングで体を中から温めましょう！

期日 2月7日(日)  
※雨天の場合は中止  
時間 午前9時30分～11時  
対象 健康づくりに関心があり、運動制限のない人  
内容 ストレッチ、筋力トレーニング、ウォーキングなど  
参加料 無料  
用意する物 タオル・飲み物  
申し込み 当日直接会場へ

- 6会場で同時開催
- 西部公園 いせさき市民のもり公園
  - 粕川公園 赤堀コミュニティひろば
  - 国定公園 境ふれあいパーク
- ※内容はどの会場も同じです

問い合わせ 健康管理センター(☎23-6675)

**習作展**  
茂呂公民館(☎25-2671)

期日 2月6日(土)・7日(日)  
時間 午前9時～午後4時  
※7日(日)は午後3時まで  
会場 茂呂公民館  
内容 公民館サークルの作品展示、お茶席、おもちゃの修理コーナー、手作りパンコーナー、隣保館コーナー、健康展など  
入場料 無料

**市内小学校理科自由研究の作品展示**  
学校教育課(☎27-2789)

期間 1月25日(月)から29日(金)まで  
時間 午前8時30分～午後5時15分  
※29日(金)は午後3時30分まで  
会場 市役所東館1階市民ホール  
内容 小学生が身の回りの事柄に興味を持ち、観察や実験をしてまとめた理科自由研究作品を展示します  
入場料 無料



# 図書館インフォメーション <http://www.library.isesaki.gunma.jp>

## 伊勢崎市図書館 ☎23-2346

**2月の休館日** 水曜日・11日(祝)・25日(木)

■赤ちゃんといっしょのおはなし会  
期日 2月9日(火)  
時間 午前11時開始

■としょかんこども会「だるまちゃんころんだ」による読み聞かせ  
期日 2月13日(土)  
時間 午後2時30分開始

■「瀟湘朗読座」による大人のための朗読会  
期日 2月28日(日)  
時間 午後1時30分開始  
内容 芥川龍之介著『羅生門』ほか1編

## 境図書館 ☎74-0209

**2月の休館日** 月曜日・11日(祝)・26日(金)

■「たんぼの会」による読み聞かせ  
期日 2月13日(土)  
時間 午前11時開始

■名作映画会『幸せへのキセキ』  
期日 2月14日(日)  
時間 午後2時開始

■「人形劇団オフィスやまいも」による人形劇『だんまりくらべ』『ぞうのはなはなぜながい』  
期日 2月27日(土)  
時間 午後2時開始

## あずま図書館 ☎62-9988

**2月の休館日** 月曜日・11日(祝)

■読み聞かせ ママのおひざ  
期日 2月4日(木)  
時間 午前10時開始

■名作シアター『イースター・パレード』  
期日 2月10日(水)  
時間 午後1時30分開始

■おはなしタイム「しろつめ草の会」による読み聞かせ  
期日 2月13日(土)  
時間 午前11時開始

■アニメシアター『くるみ割り人形』  
期日 2月21日(日)  
時間 午後1時30分開始

## 赤堀図書館 ☎63-1200

**2月の休館日** 2日(火)・16日(火)・26日(金)

■「子馬の会」による読み聞かせ  
期日 2月13日(土)  
時間 午前10時30分開始  
会場 赤堀芸術文化プラザ

## 市民プラザ図書室 ☎32-9488

**2月の休館日** 9日(火)・23日(火)

## おすすめ新着図書情報

■ヘルシーせんたいダイズレンジャー やぎたみこ/作  
大豆畑が広がる「いそふらのくに」。ある日、大豆を作っても食べてはいけないというお触れがでました。新しいお殿様が、「大豆なんか、まずくて、腹のたしになりやせん」と言うのです。そこで大豆たちは大豆の良さを分かってもらおうと、ダイズレンジャーに変身して…。

■約束 小林深雪 長崎夏海 市川朔久子 春間美幸 村上しいこ/著  
その言葉は、未来の自分へつなぐもの。区立四葉中学校を舞台に、小さくて大切な約束をめぐる物語を描いたアンソロジー。「エアカレ」「嘘つきミオ」など全5編を収録。



# まゆドーム 子供のもり公園伊勢崎 ☎31-3778 <http://www.mayu-dome.jp>

体験学習名	期日・時間	対象	定員	内容	参加料	申し込み
3Dの世界を楽しもう	2月7日(日) 午後1時30分	4歳から中学生	15人(先着順)	3D(立体)の仕組みを学び、セロハンで3D眼鏡を作ります	無料	1月25日(月) 午前9時30分から電話でまゆドームへ
自然と遊ぼう～ネイチャーゲーム～	2月11日(祝) 午後1時30分	4歳から中学生までとその保護者	25人(先着順)	楽しいゲームを通して、冬の草木や生き物など自然の素晴らしさを味わいます	無料	
おひな様作り	2月14日(日) 午後1時30分	4歳から中学生	15人(先着順)	園内にある木の实を使って、おひなさまを作ります	無料	
静電気であそぼう	2月21日(日) 午後1時30分	4歳から中学生	15人(先着順)	静電気を発生させて操り、身近に起こる不思議な現象を体感します	無料	
色が変わる魔法のストラップ	2月28日(日) 午後1時30分	小・中学生	15人(先着順)	日光が当たると色が変わるビーズを使って、ストラップを作ります	無料	

小学3年生以下の子どもは保護者の付き添いが必要です

**2月の休館日**…火曜日・12日(金)

### 伊勢崎オート

売上金は機械工業の振興・社会福祉の増進などに広く役立てられています

☎24-5780 <http://isesaki-auto.jp/>

- ◆船橋オート場外発売 GIIさざんかカップ  
1/27・28・29・30・31
- ◆山陽オート場外発売  
2/1・2・3
- ◆船橋オート場外発売  
2/4・5・6・7
- ◆川口オート場外発売  
2/6・7・8・9

## スポーツ

### 小学生サッカー教室

境運動施設管理事務所 (☎74-1113)

**期日** 2月13日(土)・14日(日) (全2回)  
※荒天の場合は2月21日(日)  
**時間** 午前10時～正午  
**会場** 境総合運動場  
**対象** 市内の小学1年生から4年生  
**定員** 30人(先着順)  
**内容** 基本から試合まで  
**参加料** 無料  
**申し込み** 1月29日(金)から2月10日(水)までに直接または電話で境運動施設管理事務所(境公民館内)へ

### ソフトバレーボール大会

**スポーツ振興課**(☎27-2747)  
**期日** 2月14日(日)  
**時間** 午前9時開会  
**会場** あずま体育館  
**対象** 市内に在住または在勤の人、市バレーボール協会に登録している人  
**種目** レディースA(18歳以上の女性4人)、レディースB(40歳以上の女性4人)、トリムA(18歳以上の男女各2人)、トリムB(40歳以上の男女各2人)

女各2人)  
**定員** 各種目8チーム(抽選)  
**参加料** 2000円  
**申し込み** 2月5日(金)までに直接スポーツ振興課へ

### ソフトバレーボールチームの登録

**スポーツ振興課**(☎27-2747)  
平成28年度のチーム登録を、次のとおり受け付けます。平成27年度登録チームには登録用紙を郵送します。新規に登録する場合は、2月1日(月)から12日(金)までにスポーツ振興課まで登録用紙を取りに来てください。  
**期日** 2月21日(日)  
**時間** 午前9時～11時30分  
**会場** 市役所東館5階第4会議室

- 登録料**
- Aクラス 1万7000円
  - Bクラス 1万6000円
  - Cクラス 1万2000円
  - 壮年 1万円
  - 女子 1万円

### 社会人軟式野球チームの登録

**スポーツ振興課**(☎27-2747)  
平成28年度のチーム登録を、次のとおり受け付けます。平成27年度登録チームには登録用紙を郵送します。新規に登録する場合は、2月1日(月)以降にスポーツ振興課まで登録

録用紙を取りに来てください。  
**期日** 2月14日(日)  
**時間** 午前9時～11時30分  
**会場** 市民体育館

- 登録料**
- 成年 1万3000円
  - 壮年・熟年 1万1000円
  - 還暦 1万円
- ※各大会参加料も登録手続きのときに納めてください  
【総会、実業・学童軟式野球大会組み合わせ会議】  
登録したチームの代表者は、総会・会議に出席してください。総会終了後に組み合わせ抽選を行います。

**期日** 2月28日(日)  
**時間** 午後6時開始  
**会場** あずまホール・あずま公民館  
**問い合わせ** 市野球協会(☎32-5441・五十嵐)

### 大人のための初心者水泳教室

**スポーツ振興課**(☎27-2747)  
**期日** 2月5日から3月18日までの金曜日(全7回)  
**時間** 夜の部 午後1時～2時  
夜の部 午後6時～7時  
**会場** あずまウォーターランド  
**対象** 市内に在住または在勤・在学の18歳以上の人  
**定員** 各20人(抽選)

## 市民の善意

秘書課(☎27-2700)

次の皆さんから、寄付・寄贈がありました。ありがとうございました。

- 樋口正洋さん(境上武士)から市内の各中学校・中等教育学校へ図書48冊
- 群馬力ラオケ連盟から境東小学校へ車椅子1台
- 伊勢崎佐波職工組合から市内の各幼稚園、各小・中学校へ施設の修繕労力奉仕
- (株)平成商事からあかぼり小菊の里の土留め用の板・くい一式
- 日本一輪車協会から宮郷第二小学校へ一輪車10台
- JK Aから第四保育所へ避難・散歩車1台
- 武井和男さん(今井町)から福祉事業基金へ2万円

**参加料** 1回310円  
**申し込み** 1月29日(金)、夜の部は午後1時から1時15分まで、夜の部は午後6時から6時15分までに本人が直接あずまウォーターランドへ  
※夜の部と夜の部の両方に申し込みことはできません  
**問い合わせ** あずまウォーターランド(☎62-9966)

# 広告のページ

内容	期日	時間	会場	申し込み・問い合わせ
人権・法律・行政相談 ※各支所は法律相談	5日(金)	午後2時～4時	市役所東館5階 第1会議室	1月29日(金)から電話で 人権課(☎27-2730)
	9日(火)		あずま支所3階 第1会議室	2月2日(火)から電話で あずま支所庶務課(☎62-9904)
	16日(火)		境支所2階 第2会議室	2月9日(火)から電話で 境支所庶務課(☎74-0084)
	19日(金)		市役所東館5階 第3・4会議室	2月12日(金)から電話で 人権課(☎27-2730)
	23日(火)		赤堀支所2階 応接会議室	2月16日(火)から電話で 赤堀支所庶務課(☎62-9790)
DV(ドメスティックバイオレンス) 相談	月～金曜日	午前8時30分～午後5時15分 ※受け付けは午後4時まで	人権課	同左(☎27-2730)
消費生活相談	月～金曜日	午前9時～午後4時	消費生活センター	同左(☎20-7300)
児童家庭相談	月～金曜日	午前8時30分～午後5時15分	子育て相談センター	同左(☎22-1151)
	3日(水)	午前10時～午後1時	赤堀児童館	同左(☎63-1001)
	17日(水)		あやめ児童館	同左(☎62-9977)
	24日(水)		境児童センター	同左(☎70-6100)
ひとり親(母子・父子)相談	月～金曜日		午前8時30分～午後5時15分	子育て相談センター
教育相談	月～金曜日	午前9時～午後5時 ※受け付けは午後4時15分まで	教育研究所	同左(☎30-1234)
青少年電話相談	月～金曜日	午後1時～5時	青少年指導センター	同左(☎27-8080)
高齢者健康相談	25日(木)	午後1時30分～2時30分	ふくしプラザ	同左(☎26-7733)
高齢者悩みごと相談	木曜日	午前10時～正午 午後1時～3時	ふくしプラザ	同左(☎26-7733) ※電話相談は☎26-7744
年金相談	25日(木)	午前9時30分～午後4時	あずま支所住民福祉課	2月18日(木)から電話で あずま支所住民福祉課(☎62-9908)
生活保護相談・ 生活困窮者自立支援相談	月～金曜日	午前8時30分～午後5時15分	社会福祉課	同左(☎27-2749)
心配ごと相談	月曜日	午後1時～4時 ※受け付けは午後3時まで	社会福祉協議会	同左(☎25-4546)
	火曜日		境社会福祉センター	同左(☎74-7337)
	水曜日		赤堀保健福祉センター	社会福祉協議会赤堀支所 (☎62-0066)
	金曜日		高齢者 生きがいセンター	同左(☎20-2666)
	26日(金)		境地域福祉センター	同左(☎74-5294)
	29日(月)		ふれあいセンター	同左(☎32-8086)
農地相談	水曜日	午前8時30分～午後4時	農業委員会事務局	同左(☎27-2782)
土・日曜日納税相談 ※市税の納付もできます	土・日曜日	午前9時～午後3時	市役所本館1階 6番窓口	納税課(☎27-2723、土・日曜日 は☎27-2724) ※28日(日)はスペイン語・ ポルトガル語の通訳がいます
外国人相談	月・水・金曜日	午後1時30分～4時30分	市役所東館2階 相談室2	国際課(☎27-2731)

## 土・日曜日納税相談《ポルトガル語》

### Pagamento de Impostos de Cidade

Dia : sábados e domingos

Horário : 9:00 a.m. ~ 3:00 p.m.

※ Dia 28 de Fevereiro haverá um intérprete de português e espanhol.

Local : Andar térreo de prédio (novo) da Prefeitura 1º andar  
balcão 6 (Hon-Kan)

Pagamento e consultas sobre : pagamentos de imposto  
residencial (municipal e provincial), imposto de imóveis,  
imposto de veículos de pequena porte, imposto de seguro  
nacional de saúde

Informações : Depto de Reconhecimento de Impostos (Nouzei-ka)  
☎27-2723

## 外国人相談《ポルトガル語》

### Serviço de Atendimento aos Estrangeiros

Dia : Segunda, quarta e sexta-feira

※ Exceto dias de feriados

Horário : 1:30 p.m. ~ 4:30 p.m.

Local : Sala de consulta No 2, 2º andar, sede da Prefeitura  
Prédio Leste (Higashi-Kan)

Assuntos : Tramitações realizadas na prefeitura e comunicados  
emitidos pela prefeitura.

Informações : Depto de Assuntos Internacionais (Kokusai-ka)  
☎27-2731





魅力ある高校生にインタビュー

# 明日へ ジャンプ

No.091

## 「もっとうまく踊りたい！」 ダンスを通じて自分自身を表現

伊勢崎清明高等学校 2年 加藤 聖菜さん



ダンス部の部長を務める加藤さん。伊勢崎清明高校ダンス部は昨年11月、横浜市で開催された「KANAGAWA全国高等学校ストリートダンスバトル」に出場しました。初出場ながら抜群のパフォーマンスを披露し、見事、出場80チームの頂点に立ちました。

「予選を通過することを目標にしていたので、優勝できたことがすごく大きいです。自分たちに自信が付いたかなと思います」

優勝の報告に、家族や先生、振り付けに協力してくれた先輩たちが喜んでくれたことがうれしいと言います。

大会本番ではダンスの技術だけでなく、気持ちの表現にこだわりました。

「練習のときから表情に気を付けてやろう、人に伝えられるように踊ろう、ということを話していました。審査員からは、『みんなに見せたい』っていうのが伝わってくると言われました」

大会などの出場メンバーや担当パートは、部内のオーディションで決められます。部員同士、ライバル関係にありますが、お互いに教え合い、

指摘し合って練習することで、レベルアップしてきました。「選抜チーム内の力の差があまりないので、ソロパートなどを踊りたくても選ばれないことがよくあります。普段はみんな仲がいいのですが、練習になると負けたくないという雰囲気になります」

加藤さんにとって、ダンスは「自分を表現できるもの」。今は次の大会に向けて、練習に励んでいます。

「うまく踊れなくてつらいと思うことはありますが、練習がつかないと思っただけではありません。今の自分のレベルはまだ全然。今まで以上に練習して、もっとうまく踊れるように努力していきたいです」

「練習のときから表情に気を付けてやろう、人に伝えられるように踊ろう、ということを話していました。審査員からは、『みんなに見せたい』っていうのが伝わってくると言われました」

「練習のときから表情に気を付けてやろう、人に伝えられるように踊ろう、ということを話していました。審査員からは、『みんなに見せたい』っていうのが伝わってくると言われました」

「練習のときから表情に気を付けてやろう、人に伝えられるように踊ろう、ということを話していました。審査員からは、『みんなに見せたい』っていうのが伝わってくると言われました」

### プロフィール

かとう・せな  
小さいころからダンスが好きだったが、本格的にダンスを始めたのは高校入学後。新入生歓迎会のときにダンス部の先輩が踊るのを見て入部を決めた。好きな授業は英語。将来は英語を生かせるような仕事に就きたいと話す。



## 市税の納期 納期限は2月1日(月)

市・県民税(普通徴収) 4期  
国民健康保険税 7期

期限内の納税にご協力ください。納期を過ぎると延滞金が付く場合があります。市民サービスセンター宮子・あずま、コンビニエンスストアでも納付できます。納付額が30万円を超える場合は市役所、各支所、市民サービスセンター宮子・あずま、または金融機関で納付してください。

問い合わせ 納税課(☎27-2723)・各支所納税推進室

## 編集後記

正月は、親族が集まるのが私の家での恒例行事です。そういった集まりの機会には、たくさんの料理やお酒が出てきます。ことしの集まりでも、食べ切れるか?と思うくらいの量の料理が登場。今回のごみの減量の記事を組んでいた私は、絶対に無駄にはしていないと、ひたすら飲んで食べてを繰り返しました。でもよく考えたら、冷蔵庫に入れて保存に回せば良かったんですね。ああ、飲み過ぎと食べ過ぎで体重計に乗るのが怖い…。(は)