

いせさき

平成28年 伊勢崎市 成人式

20歳だよ! 全員



主な内容

- P2-5 成人式 仲間と共に祝う成人の儀
- P6-7 市民意識調査の結果を公表します
- P8-10 所得税の確定申告、市・県民税の申告
- P11 合同遺跡報告会 発掘された古代の役所

表紙写真：成人式
 1月10日、市内の各会場で中学校区ごとに成人式が行われました。各中学校区から集まった実行委員が中心となってつくり上げた成人式。二十歳を迎えた若者たちが新成人の決意とともに、新たな一歩を踏み出しました。

成人式

仲間と共に祝う成人の儀

1月10日、市内の各会場で成人式が開催されました。こ
としは1689人が出席。大人への第一歩を踏み出した皆
さんの晴れ姿を紹介します。

問い合わせ 市民活動課 ☎(61)6712



市公式Facebookでも写真を公開中。携帯電話・スマートフォンで写真が表示されない場合は、パソコンからご覧ください。



1 新成人代表としてあいさつする実行委員 2 華やかな姿で集合 3 笑顔で受け付け 4 これから大人として頑張るぞ 5 友達との思い出を残しました 6 はい、ポーズ! 7 久しぶりの再会 8 みんな集まれー! 9 恩師と一緒に笑顔でピース 10 真剣に話を聞く新成人たち 11 旧友と談笑を楽しみました 12 クラスごとに記念写真の撮影

インタビュー



平成28年成人式実行委員会

会長 剣持 光博 さん(殖蓮中学校出身)

大人への仲間入り
大人としての自覚を持って歩んでゆこう

成人式を迎えた心境を教えてください

「ついにこの日が来たかという思いです。今回の成人式のテーマは『20歳だヨ!全員集合』です。このテーマに決定したのは、シンプルでありながら頭に残るテーマであり、フレーズを聞いただけで楽しい感じが伝わるのではないかなと思ったからです。式典のため、実行委員会で数多くの会議を重ねてきました。来てくださった皆さんが楽しいと感じてもらえる、

かつ、大きな節目を迎える式典として、しっかりと威厳のある式にしたいと考えていました。ですので、このような点を感じてもらえたらうれしいです」

なぜ会長を志望しましたか?

「私はこの伊勢崎市がとても好きで、市のために何か行動を起こしたいと思っていました。成人式実行委員会として集まり、何回か会議を行ったところ、ほかの中学校区から集められたメンバーがみんな、



殖蓮中学校区の司会進行も務めました

個性的で素晴らしい人ばかりでした。ぜひ、このメンバーと共に活動し、自分たちの成人式をつくり上げたいという思いが強く、自分が会長として率先して活動に取り組みたいと考えました」

伊勢崎市をもっと元気にするために若者ができることは?

「まずは若者が自分たちの住む伊勢崎についてもっと知り、興味を持つことが大切だと思います。そうして自分の住むまちを見返すことで、若者ならではの新たな視点や発見が生まれてくるかもしれません。伊勢崎市のイベントなどにも積極的に参加し、私たち若者のあふれるパワーを発揮することができれば、若者の力で地域の活性化に貢献できるのではないかと考えます」

新成人を代表して一言お願いします

「私たちは人生の大きな節目である成人を迎えることができました。これで私たちも大人の仲間入りです。私たち一人一人が大人としての自覚を持って、歩んでゆこうと思います。成人式を開催するのに当たって協力してくださいました皆さま、お世話になった恩師の皆さま、そしてここまで私たちが育て上げてくれた両親。自分たちに携わってくれた全てのの人に感謝を伝えたいです」

平成28年成人式テーマ

祝 20歳だヨ! 全員集合

成人式に参加した仲間たち

紺の郷(円形交流館)

- 第一中学校区 = 161人
- 第三中学校区 = 159人

市民プラザ

- 第二中学校区 = 179人
- 第四中学校区 = 186人

文化会館

- 殖蓮中学校区 = 151人
- 宮郷中学校区 = 205人

赤堀芸術文化プラザ

- 赤堀中学校区 = 192人

あずまホール

- あずま中学校区 = 211人

境総合文化センター

- 境北中学校区 = 65人
- 境西中学校区 = 69人
- 境南中学校区 = 100人

ふくしプラザ

- 特別支援学校 = 11人



新成人が抱く夢

成人を迎えた皆さんに二十歳の夢を聞きました。やりたいこと、かなえたい夢、なりたい自分。それぞれの新成人が抱く夢や思いを紹介します。

市公式Facebookでも写真を公開中。携帯電話・スマートフォンで写真が表示されない場合は、パソコンからご覧ください。



大人になるにつれて、人として成長しなければならないという思いを、この文字で表現しました。



私たちは最後の「ゆとり世代」です。「ゆとり世代」だからこそつくれる新しい波に乗れるような、そんな時代をこの新成人がつくっていったらなと思って書きました。



私が思う理想の女性は、お母さんです。お母さんのような素敵な女性になりたいと思って書きました。



新成人として、常に希望を持って前向きに生きていきたいと思って、「希望」という文字を書きました。

調査結果を基に集計 市民の皆さんが考える 重要な施策、課題となる施策

重要とされる施策 トップ3 (調査の結果、重要度が高かったもの)

- 1 地域医療体制の充実**
市民病院の医療体制の充実、休日・夜間の救急医療体制の充実、地域の医療機関の連携支援 など
- 2 医療・年金制度の円滑な運営**
国民健康保険などの健全な運営 など
- 3 健康づくりと疾病予防の推進**
健診・予防接種の充実、こころの健康づくり など

結果を受けて ～地域医療体制の充実のために～
市では、良質な医療を安心・安全かつ必要なときに受けられるよう、医療機関の機能などについての情報提供や地域医療の連携支援に取り組んでいます。市民の皆さんが的確な医療が受けられる体制づくりや、かかりつけ医から入院、回復期、退院までの切れ目のない医療提供体制の整備を図ります。

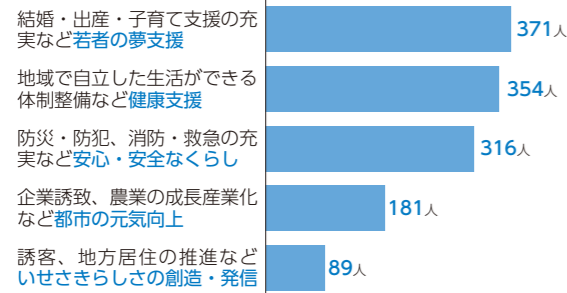
課題となる施策 トップ3 (調査の結果、満足度が低かったもの)

- 1 安定的な財政運営の推進**
市税などの公平・適正な課税と収納対策の強化、計画的な予算編成による将来の財政負担の軽減 など
- 2 防犯対策の強化**
警察や防犯団体との連携強化、防犯灯の設置 など
- 3 道路・公共交通ネットワークの確立**
幹線道路の整備、コミュニティバスの路線見直し など

結果を受けて ～安定的な財政運営の推進のために～
平成26年度決算における本市の健全化判断比率(財政状況を判断する指標)は全て基準内で、健全な財政状況となっています。一方、赤堀中学校整備事業や消防本部庁舎建設事業などにより市債残高は上昇しています。事業の見直しや経費の削減を図り、引き続き財政健全化に取り組めます。

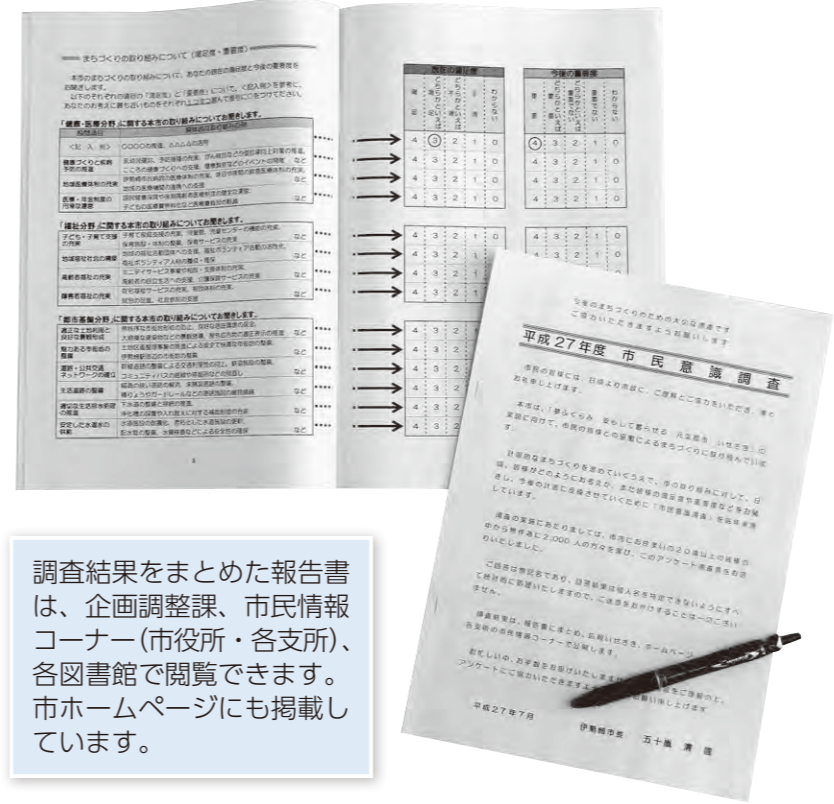
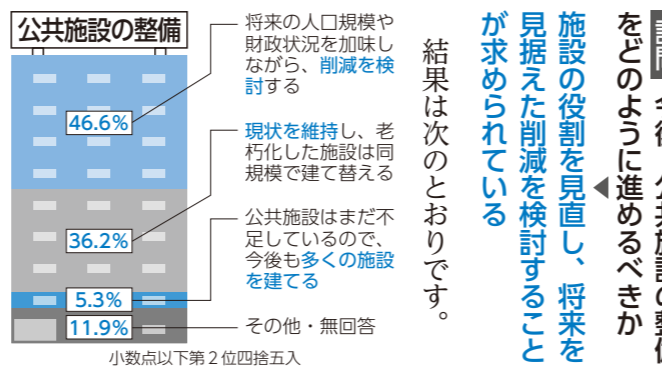
- 皆さんからの「意見(抜粋)**
- スポーツを利用した健康づくり事業を行ってほしい。(男性・70歳代)
 - 若い人が結婚し、子どもを産める環境を整えてほしい。(女性・70歳代)
 - 子育て支援や福祉サービスなどを充実させてほしい。(女性・30歳代)
 - 伊勢崎駅が新しくなり、とてもきれいでよい。駅前から市街地までの活性化に期待する。(女性・50歳代)
 - 産業、観光などを充実して、住みよくなる・寄りたくなる伊勢崎市をつくってほしい。(男性・30歳代)
 - 次世代を担う若者に負担を掛けないように、空き家対策を考えてほしい。(女性・70歳代)
 - 自転車や安全に走行できる道を整備してほしい。(男性・50歳代)
 - 伊勢崎市は住みやすくて大好きなので、もっといい所になればと思う。世界遺産も誕生したので、市の良い点を発信してほしい。(女性・20歳代)

重点的に取り組むべきこと【2つ選んで回答】



設問 地域を維持・活性化させるため、重点的に取り組むべき取り組みは(複数回答)
若い世代の子育て環境の向上や、健康で生き生き暮らせるまちづくりが求められている。5項目から2つを選んで回答してもらいました。「若者の夢支援への取り組み」と回答した人が371人で全体の約52%、「健康支援への取り組み」が354人で約50%となりました。年齢別では20歳代、30歳代の若い世代の回答では「若者の夢支援への取り組み」が多く、60歳以上の年齢では「健康支援への取り組み」の回答が多い結果となりました。

設問 調査結果を踏まえて、市政運営の基本となる総合計画の進行管理、業務の改善、人口減少および少子高齢化対策の総合戦略の策定、公共施設などの適正な管理を推進するための公共施設等総合管理計画の策定などを進めていきます。今後も市政に対する皆さんの意識や意見を把握し、市民と行政が協働するまちづくりを推進します。調査にご協力いただいた皆さん、ありがとうございました。



調査結果をまとめた報告書は、企画調整課、市民情報コーナー(市役所・各支所)、各図書館で閲覧できます。市ホームページにも掲載しています。

平成27年7月に実施した「市民意識調査」の結果について、概要をお知らせします。集計データや皆さんからいただいたご意見は、今後のまちづくりのさまざまな取り組みや事業の優先順位の判定などの貴重な資料として活用していきます。

問い合わせ 企画調整課(☎27)2707

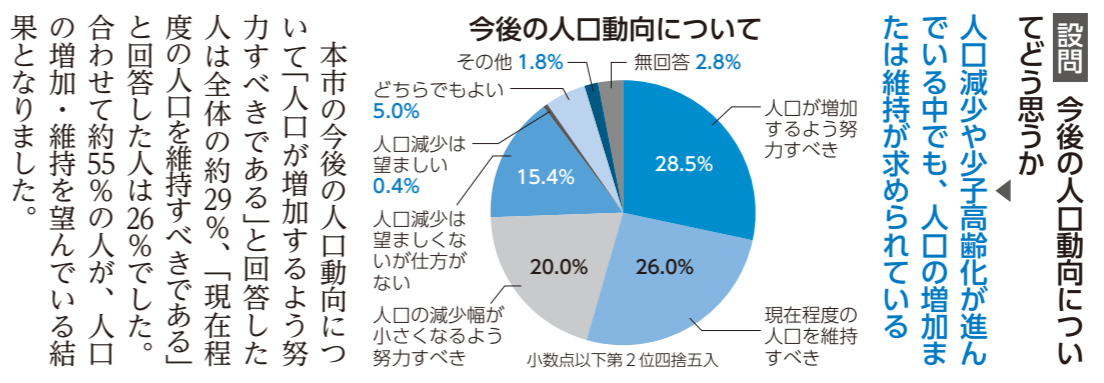
平成27年度 市民意識調査の結果を公表します

皆さんからの「ご意見」をまちづくりの貴重な資料に

市民意識調査とは
市では計画的なまちづくりを進めていく上で、日頃、皆さんが市政についてどのように考えているかを把握し、今後の市の計画に反映させるために、「市民意識調査」を毎年実施しています。

今回の調査では、市内に住む20歳以上の人から無作為に2000人を抽出し、郵送で調査票を配布・回収しました。716人から回答が寄せられ、回収率は35.8%でした。

主な調査項目
本市の41施策の取り組み状況に対する評価(満足度・重要度はどの程度か)のほか、人口減少や公共施設の整備・管理などについて具体的な質問をしました。また市政への意見や要望、提案など、自由に意見を記入していただきました。



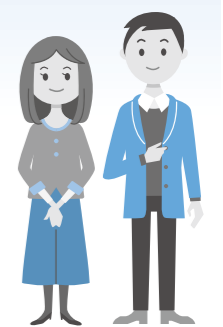
設問 人口が減少した場合、将来どのようなことに不安を感じるか(複数回答)

地域を支える人材の確保が求められている

9項目から選択してもらった結果、「地域を支える担い手の不足」と回答した人が全体の約62%に当たった。以下、左グラフのとおりです。

地域の将来についての不安【複数回答】

地域を支える担い手の不足	440人
医療・介護施設の不足	340人
地域産業の衰退	317人
商店街など中心部にぎわいの喪失	292人
就職する機会や職業の選択肢の減少	256人
伊勢崎市の行政機能の低下	243人
地域の伝統文化の喪失	122人
特に不安はない	34人
その他	15人



所得税の確定申告 市・県民税の申告が始まります

平成27年分

が始まります

平成27年分の所得にかかる所得税の確定申告と、市・県民税の申告が始まります。いずれも、平成27年の1年間(1月から12月まで)に得た所得について申告する制度です。申告は期限内に済ませましょう。

問い合わせ 市民税課(☎27-2716・27-2717)

申告は期限内に済ませましょう



所得税の確定申告

期間 2月16日(火)から3月15日(火)まで
※土・日曜日は除きます
時間 午前9時～午後4時
会場 文化会館
問い合わせ 伊勢崎税務署 鹿島町、☎(25)4045

伊勢崎税務署では、確定申告期間中は文化会館で、それ以外の期間は同税務署で、確定申告に関する相談を受け付けています。気軽に問い合わせてください。

申告書は自分で記入を

確定申告書は、自分で記入しましょう。所得税の確定申告書や手引きなどは、伊勢崎税務署または市民税課、各支所納税推進室などで配布しています。国税庁のホームページ(☎http://www.rita.go.jp)の「確定申告書等作成コーナー」では、画面の案内に従って金額などを入力すれば、簡単に申告書の作成ができます。また所得税と併せて復興特別所得税の申告も必要です。確定申告書に復興特別所得税の項目がありますので、記載漏れのないようにしましょう。

申告が必要な人は次のとおりです

主な収入が給与の人 (パート、アルバイトの人を含みます)

次の人は**確定申告**が必要です

- 給与収入の合計額が2,000万円を超える人
- 給与を2力以上からもらっていて、所得税の清算が済んでいない人
- 給与や退職所得以外の所得があり、その所得の合計額が20万円を超える人

次の人は**市・県民税の申告**が必要です

- 給与や退職所得以外の所得があり、その所得の合計額が20万円以下の人
- 事業所から市へ、給与支払報告書が提出されていない人

主な収入が年金の人

次の人は**確定申告**が必要です

- 公的年金の収入の合計額が400万円を超える人
- 公的年金以外の所得があり、その所得の合計額が20万円を超える人
- ※平成27年分からは、外国の制度に基づき国外において支払われる年金など源泉徴収の対象とならない公的年金などを受給している人は、確定申告が必要になる場合があります

次の人は**市・県民税の申告**が必要です

- 公的年金以外の所得があり、その所得の合計額が20万円以下の人

主な収入が農業や営業、不動産などによる所得の人

次の人は**確定申告**が必要です

- 所得の合計額が、所得控除の合計額を超える人

次の人は**市・県民税の申告**が必要です

- 所得の合計額が、所得控除の合計額を超えない人

収入がなかった人

次の人は**市・県民税の申告**が必要です

- 所得課税証明書などの交付を希望する人
- 国民健康保険に加入している人、またはその世帯の世帯主
- ※国民健康保険税の軽減の対象になる場合があります

次のいずれかに該当する人は、**確定申告**をすることで源泉徴収された所得税が還付される場合があります。所得税の還付がない場合でも、**市・県民税の申告**をすることで市・県民税が減額される場合があります。詳しくは市民税課に問い合わせてください。

- 医療費控除を受ける人
- 社会保険料控除や扶養控除の追加をする人
- 寄附金控除対象の寄付をした人
- ※ワンストップ特例制度対象者を除きます
- 住宅を購入・増改築し、住宅借入金等特別控除を受ける人
- 平成27年中に退職し、年末調整が済んでいない人

※上記以外でも申告が必要になる場合があります。詳しくは問い合わせてください

市・県民税の申告

期間・時間・会場 10ページのとおり

市・県民税の申告は、平成28年1月1日に居住していた市区町村で行ってください。確定申告をした人は、市・県民税の申告をする必要はありません。

市・県民税の申告書は、市民税課・各支所納税推進室で配布しています。申告期間中は市役所・各支所の市・県民税の申告会場にも用意してあります。申告する人は直接会場に来てください。



郵送での申告書の提出

市・県民税の申告書は、郵送でも受け付けます。必要事項を記入の上、申告書の氏名欄に押印し、市民税課に郵送してください。電話欄には、昼間連絡が取れる電話番号を必ず記入してください。
宛先 〒372-8501
(住所不要) 市役所市民税課

市役所・各支所で確定申告ができる場合があります

市役所・各支所の市・県民税の申告会場でも、所得税の確定申告を受け付けできる場合があります。詳しくは市民税課にお問い合わせください。ただし次のいずれかに該当する人は、受け付けができません。文化会館で申告をしてください。

- 青色申告・損失の申告をする人
- 土地や建物、株式などの譲渡所得がある人
- 先物取引にかかる所得がある人
- 住宅借入金等特別控除を受ける人で、1年目の人または連帯債務で借入金がある人
- 海外に扶養親族がいる人
- 準確定申告をする人

税理士会無料相談会

期間 2月16日(火)から3月11日(金)まで
※土・日曜日は除きます
時間 午前9時～午後4時
会場 文化会館
問い合わせ 伊勢崎税務署(☎25-4045)

申告に必要な物 チェックリスト

必ず必要な物

- 印鑑(朱肉を使う物)

給与や年金をもらっている人

- 源泉徴収票

必ず原本が必要です。コピーでは申告の受け付けはできません。

営業、農業、不動産などの事業所得がある人

- 収支内訳書

収支内訳書を記入し、計算の根拠となる帳簿や領収書などと一緒に持ってきてください。

障害者控除を受ける人

- 障害者手帳または障害者控除対象者認定書

生命保険料控除・地震保険料控除を受ける人

- 平成27年分の各保険料の控除証明書

社会保険料控除を受ける人

- 国民年金保険料の控除を受ける場合

- 控除証明書または領収書

- 後期高齢者医療保険料・介護保険料・国民健康保険税などの控除を受ける場合

- 支払った金額が確認できる物

社会保険料控除は、申告する人が負担した、自分や家族の保険料などが対象です。年金から特別徴収されている保険料などを控除として申告できるのは、特別徴収された本人だけです。

医療費控除を受ける人

- 支払った医療費の領収書

平成27年中に支払った医療費と高額療養費や入院給付金などで補填された金額を、あらかじめ集計しておいてください。

※「医療費のお知らせ」では、申告の受け付けはできません

市・県民税の申告日程

2月16日(火)

本年度の市・県民税の申告受け付けを、次のとおり行います。

会場・期間

- 市役所 東館5階第1会議室 = 2月16日(火)～3月15日(火)
 - 赤堀支所 2階大会議室 = 2月29日(月)～3月4日(金)
 - あずま支所 2階大会議室 = 3月8日(火)～3月14日(月)
 - 境支所 会議用庁舎1階大会議室 = 2月16日(火)～2月24日(水)
- ※いずれの会場も土・日曜日は行いません

受付時間

- 午前 = 午前9時～11時
- 午後 = 午後1時～4時
- 全日 = 午前9時～11時、午後1時～4時

◆北地区 会場=市役所

町名	申告日・時間
曲輪町、大手町、平和町、若葉町	2月16日(火) 午前 3月3日(木) 午後
喜多町、宗高町、柳原町、寿町、西田町、華蔵寺町、堤西町、堤下町、八幡町	2月16日(火) 午後 3月3日(木) 午前
末広町、乾町	2月17日(水) 午前 3月3日(木) 午後

◆南地区 会場=市役所

町名	申告日・時間
若葉町	2月16日(火) 午前 3月3日(木) 午後
本町、中央町、三光町	2月17日(水) 午前 3月3日(木) 午後
緑町、上泉町、八坂町	2月17日(水) 午後 3月3日(木) 午前
今泉町二丁目	2月17日(水) 午後 3月4日(金) 午前

◆殖蓮地区 会場=市役所

町名	申告日・時間
三和町、本関町、鹿島町、上植木本町	2月18日(木) 午前 3月4日(金) 午後
豊城町	2月18日(木) 午後 3月4日(金) 午前
上諏訪町	2月18日(木) 午後 3月7日(月) 午前
日乃出町、昭和町	2月19日(金) 午前 3月4日(金) 午後
宮前町、東本町	2月19日(金) 午後 3月7日(月) 午後
下植木町	2月19日(金) 午後 3月7日(月) 午前

◆茂呂地区 会場=市役所

町名	申告日・時間
今泉町一丁目、粕川町、北千木町	2月19日(金) 午後 3月7日(月) 午前
南千木町、茂呂町一丁目・二丁目	2月22日(月) 午前 3月7日(月) 午後
美茂呂町、ひろせ町、茂呂南町	2月23日(火) 午前 3月8日(火) 午後
新栄町	2月22日(月) 午後 3月8日(火) 午前

◆三郷地区 会場=市役所

町名	申告日・時間
波志江町	2月23日(火) 午後 3月9日(水) 午前
安堀町、太田町	2月24日(水) 午前 3月8日(火) 午後

◆宮郷地区 会場=市役所

町名	申告日・時間
稲荷町	2月24日(水) 午後 3月9日(水) 午前
宮子町	2月24日(水) 午後 3月10日(木) 午前
連取本町、連取町	2月25日(木) 午前 3月9日(水) 午後
連取元町、田中町	2月25日(木) 午後 3月10日(木) 午前
田中島町、東上之宮町、西上之宮町、宮古町	2月26日(金) 午前 3月10日(木) 午後

◆名和地区 会場=市役所

町名	申告日・時間
葦塚町、阿弥大寺町、今井町	2月29日(月) 午前 3月11日(金) 午後
山王町	2月26日(金) 午後 3月11日(金) 午前
堀口町、中町、柴町、戸谷塚町、福島町	2月29日(月) 午後 3月14日(月) 午前
八斗島町	3月1日(火) 午前 3月14日(月) 午後

◆豊受地区 会場=市役所

※一部町内を除きます

町名	申告日・時間
除ヶ町	3月1日(火) 午前 3月14日(月) 午後
大正寺町、下道寺町	3月1日(火) 午後 3月14日(月) 午前
富塚町、長沼町	3月2日(水) 午前 3月15日(火) 午後
馬見塚町	3月1日(火) 午後 3月15日(火) 午前
羽黒町	3月2日(水) 午後 3月15日(火) 午前
上蓮町、下蓮町、国領町、飯島町	2月19日(金) 午後

※会場は境支所です

◆赤堀地区 会場=赤堀支所

町名	申告日・時間
西久保町一丁目・二丁目・三丁目	2月29日(月) 全日
曲沢町、赤堀鹿島町、間野谷町	3月1日(火) 全日
香林町一丁目・二丁目、野町、磯町、西野町	3月2日(水) 全日
赤堀今井町一丁目・二丁目、下触町	3月3日(木) 全日
五日牛町、堀下町、市場町一丁目・二丁目	3月4日(金) 全日

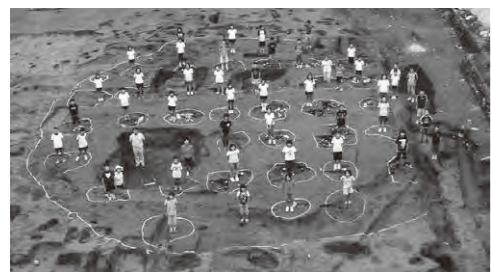
◆東地区 会場=あずま支所

町名	申告日・時間
小泉町、平井町、東町	3月8日(火) 全日
東小保方町	3月9日(水) 全日
八寸町、三室町、国定町一丁目	3月10日(木) 全日
田部井町一丁目・二丁目、上田町	3月11日(金) 全日
田部井町三丁目、国定町二丁目、西小保方町	3月14日(月) 全日

◆境地区 会場=境支所

※一部町内を除きます

町名	申告日・時間
境東、境(諏訪町、南町、仲町、上町)	2月16日(火) 午前
境(元町、清水町、萩原町)、境萩原	2月16日(火) 午後
境百々東、境百々、境西今井	2月17日(水) 午前
境美原、境中島、境上矢島	2月17日(水) 午後
境伊与久(一区・二区)、境木島	2月18日(木) 午前
境伊与久(三区)、境下洲名	2月18日(木) 午後
境上洲名、境東新井	2月19日(金) 午前
境保泉	2月19日(金) 午後
境保泉一丁目	3月2日(水) 午後 3月15日(火) 午前
境上武士、境小此木	2月22日(月) 午前
境下武士	2月22日(月) 午後
境島村、境平塚	2月23日(火) 午前
境新栄、境米岡	2月23日(火) 午後
境栄	2月24日(水) 午前
境女塚、境三ツ木	2月24日(水) 午後



▲三軒屋遺跡で発掘された八角形倉庫跡。税として集めた米を貯蔵する倉であったことが分かっています(平成17年撮影)

上植木本町の殖蓮小学校を中心に広がる三軒屋遺跡は、古代の佐位郡の役所跡です。平成26年10月6日、三軒屋遺跡の一部が「上野国佐位郡正倉跡」として、本市では4例目の国指定史跡となりました。これと同様の遺跡がある前橋市、高崎市、太田市、埼玉県熊谷市、埼玉県深谷市と合同で、遺跡報告会を開催します。各市の担当職員が、最新の発掘調査の成果を報告します。さらに総括として、奈良文化財研究所名誉研究員の山本敏史さんを迎え、各地域の



▲上野国佐位郡正倉跡イメージキャラクターハッソー君

状況から、奈良・平安時代の律令制度の社会を考えます。
期日 2月20日(土)
時間 午前10時～午後4時
会場 餅の郷(円形交流館)
定員 200人(先着順)
内容
 ●上野国佐位郡正倉跡(伊勢崎市・文化財保護課)
 ●上野国新田郡家跡(太田市・文化財課)
 ●上野国多胡郡衙跡(高崎市・文化財保護課)
 ●上野国府跡(前橋市・文化財保護課)
 ●武蔵国幡羅郡家跡(深谷市・文化振興課)
 ●武蔵国幡羅郡の寺院と祭祀(熊谷市・社会教育課)
入場料 無料
申し込み 当日直接会場へ
問い合わせ 文化財保護課 ☎(75)6672

伊勢崎産イチゴ「美麗」のバレンタインパッケージ・オリジナルゼリーを販売

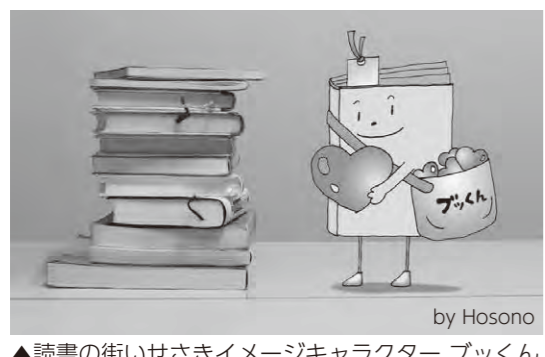
「伊勢崎市『農&食』戦略会議」では、伊勢崎産農畜産物の知名度アップと消費拡大に向けて、地場産品目のブランド化や各種イベント、PR活動に取り組んでいます。昨年デビューした本市のブランドイチゴ「美麗」のパッケージ入りオリジナルゼリーを、それぞれ100セット販売します。イチゴの平均的な糖度が10度程度とされる中、「美麗」は糖度13度以上を品質基準としています。ぜひ、味わってみてください。※いずれも1人1セットの限定販売となります。売り切れ次第終了です。
期日 2月14日(日)
時間 午前10時開始
会場 スマック伊勢崎(西小保方町)
問い合わせ 農政課 ☎(27)2757



▲スマック伊勢崎・特設コーナーで限定販売する「美麗」とオリジナルゼリー

あなたも市民読書サポーターになりませんか

「読書の街いせさき」を推進するため、市民読書サポーターとして活動してくれる人を募集します。活動は4月から予定です。活動内容は希望を基に決定します。
 ※報酬はありません
対象 市内に在住または在勤の18歳以上の人
活動内容 市内の幼稚園などでの読み聞かせ、市内の公共機関や商店などに設置してある街角文庫(自由に本の持ち出しができる場所)の図書



▲読書の街いせさきイメージキャラクター ブックん by Hosono

補充・整理など
申し込み 生涯学習課にある申請書に必要事項を記入の上、直接または郵送・ファクス・メールで生涯学習課へ
 ※申請書は市ホームページからダウンロードもできます
宛先 〒372-8501 (住所不要) 市役所生涯学習課、☎(24)9668、@manabi@city.isesaki.lg.jp
締切日 3月10日(木)必着
問い合わせ 生涯学習課 ☎(27)2794

第三保育所 餅つき大会

力いっぱいいたお餅 おいしくいただきました



お餅つき楽しいね!



みんなでお餅をいただきます

1月8日、昭和町の地区役員と長寿会の皆さんの協力の下、第三保育所で毎年恒例の餅つき大会が行われました。園児たちは大人の手を借りながら、小さなきねで力いっぱいお餅をつきました。出来上がったお餅

は、役員の皆さんがきなこ餅やあんこ餅に。自分たちでついたお餅を食べた園児たちからは「おいしい!」という声があちこちから聞かれました。

銘仙を着て初詣

新年のお参りを 銘仙で華やかに

1月4日・5日の2日間、小学3年生から高校生までを対象にした伊勢崎銘仙の着付け体験「銘仙を着て初詣」が、いせさき明治館で行われました。参加者はいせさき明治館で着付けをしてもらった後、華やかな銘仙姿で伊勢崎神社へお参りに行きました。初詣を終えると、お茶とお菓子を楽しみながら一休み。その後も記念撮影やまち歩きなどで、銘仙の魅力を満喫しました。



お茶とお菓子 おいしいね



ことしも良い1年になりますように

消防出初式

地域防災の担い手として 安心・安全な地域づくりを



伊勢崎鷹職組合の見事なはしご乗り



市消防団員・市女性防火クラブ会員が分列行進を行いました

1月11日、新年恒例の「消防出初式」が文化会館で開催され、地域の防災活動に貢献した市消防団員・市女性防火クラブ会員などが表彰されました。矢内豊消防団長(中町)は「職責の重要性を深く認識し、市民から信頼される防災組織としてまい進していきます」とあいさつ。出席した皆さんは、地域防災の担い手としての決意を新たにしました。

いせさき初市

「福」を求めて 多くの人でにぎわいました



たくさん用意された福入りだるま



「福」いっぱいのだるまをお買い上げ



どのだるまにしようかな



にぎわいを見せる本町通り



いせさき明治館で行われた新春演奏会



巫女姿のミスひまわりが特大まんじゅうにたれを塗ります



まんじゅうには年男、年女が願いを込めた一文字を書きました



福分けの焼きまんじゅうをぱくり

1月11日、本町通りを会場に「いせさき初市」が開催されました。多くの露店が軒を連ね、会場は露天商の威勢のいい掛け声と福入りだるまを買い求める多くの人で活気に満ちていました。

伊勢崎神社で行われた「上州焼き饅祭」では、直径約55センチの特大まんじゅうが登場。巫女姿のミスひまわりが焼けたまんじゅうにみそだれを塗ると、たれの焦げる音とともに香ばしい香りが辺りに漂い、見物客から歓声が上がりました。出来上がった焼きまんじゅうは、福分けとして見物客に振る舞われました。



伊勢崎神社の境内には多くの人がかみ掛けました

情報掲示板

- 伊勢崎市役所 ☎0270-24-5111
 - 赤堀支所 ☎0270-62-1151
 - あずま支所 ☎0270-62-1311
 - 境支所 ☎0270-74-1111
- 開庁時間 午前8時30分～午後5時15分
- 災害情報案内(24時間) ☎0180-99-2999
 - 救急病院等案内(24時間) ☎0270-23-1299

市民ホール ランチタイムコンサート

市民の皆さんが気軽に音楽を楽しめる、ランチタイムコンサートを開催します。
※座席を80席用意します。立ち見もできます

期日 2月24日(水)
時間 午後0時15分～0時45分
会場 市役所東館1階市民ホール
内容 クラシック音楽と日本の歌
入場料 無料
問い合わせ 行政課(☎27-2702)



資源保管庫を増設しました

古紙などのリサイクルを推進するため、資源保管庫を増設しました。新聞・雑誌・ダンボール・雑がみ・衣類・廃食用油を回収します。資源のリサイクルにご協力ください。

増設場所 茂呂クリーンセンター
利用時間 平日午前8時30分～午後5時
問い合わせ 環境政策課(☎27-2732)

いせさき情報メールに登録を!

気象、避難勧告・指示などの防災情報や地域の防犯情報などを、いせさき情報メールとして配信しています。災害時には、防災無線や広報車などの緊急放送が聞き取れないこともあります。いざというときに確実に情報を得られるよう、いせさき情報メールに登録をしておきましょう。

登録の方法 携帯電話で次のメールアドレスに空メールを送信してください。

☎ t-isesaki@sg-m.jp
問い合わせ 安心安全課(☎27-2706)



お知らせ

まち・ひと・しごと創生
総合戦略策定のための
パブリックコメント手続
企画調整課(☎27-2707)

将来にわたって活力ある伊勢崎市を維持するため、人口ビジョンと総合戦略の2つから成る伊勢崎市まち・ひと・しごと創生総合戦略を策定します。この案について、パブリックコメント手続を行います。皆さんの意見を聞かせてください。

「意見の提出方法」

所定の様式に住所・氏名・意見とその理由を記入の上、直接または郵送・ファクス・メールで企画調整課に提出してください。

※資料と所定の様式は、企画調整課・市民情報コーナー(市役所・各支所)にあります。市ホームページからダウンロードもできます

期間 2月9日(火)から3月10日(木)まで(必着)

対象 次のいずれかに該当する人

- 市内に在住または在勤・在学の人
- 市内に事務所・事業所がある個人・法人・団体

募集

児童センター・境児童センター
親子クラブ会員に
なりませんか
子育て支援課(☎27-2750)

平成28年度の児童センター・境児童センターの親子クラブ会員を募集します。各児童センターの行事やボランティア活動に参加して、親子で一緒に遊んだり、いろいろな物を作ったりして、会員同士で交流を深めてみませんか。

●児童センター
活動日 月曜日
時間 午前10時～11時30分
定員 36組(抽選)
参加料 年1500円

●境児童センター
活動日 水曜日
時間 午前10時30分～11時30分
定員 20組(抽選)
参加料 年1200円

いづれも
対象 市内に在住の2歳以上(4月1日現在)の子どものその母親

※同じ子ども・母親での会員継続は2年まで
申し込み 2月6日(土)から

●本市に納税義務がある人
●この事案に利害関係がある人

宛先 〒372-8501
(住所不要) 市役所企画調整課、☎239800、☎Kitaku@city.isesaki.lg.jp

道路位置指定の申請には手数料が必要になります

4月1日(金)から、道路位置指定(建築基準法第42条第1項第5号)の申請手数料として1件当たり5万円が必要になります。

市民サービスセンターをご利用ください

市内2カ所の市民サービスセンターでは、戸籍や住民票、所得証明書などの交付申請や、現年度分の納税(市・県民税、国民健康保険税、軽自動車税、固定資産税)ができます。年末年始(12月29日から翌年1月3日まで)を除き、土・日・祝日も利用できます。ショッピングセンター内にあり、午前10時から午後7時まで業務を行っていますので、仕事帰りや買い物の際に気軽にご利用ください。

21日(日)までに直接希望する児童センターへ
※火曜日・祝日は除きます
※両方の親子クラブに申し込むことはできません

【抽選・説明会を開催】
子どもの保護者は、抽選・説明会に必ず出席してください。

●児童センター
期日 3月7日(月)
時間 午後2時開始

●境児童センター
期日 3月2日(水)
時間 午後2時開始

問い合わせ 児童センター(☎236463)・境児童センター(☎706100)

平成28年度公立幼稚園
臨時教員などの登録者を募集
学校教育課(☎27-2788)

募集内容
①補助教員Ⅱ産前・産後休暇や育児休業などを取得する教諭の代わりとして勤務します
②4歳児支援員Ⅱ4歳児学級で園児の指導を補助します



親子で楽しく遊びませんか

3月は自殺対策強化月間です ゲートキーパー講演会

ゲートキーパーは悩んでいる人に気付き、声を掛け、必要な支援につなげ、見守る人です。お互いに支え合える地域づくりのため、ゲートキーパー講演会を開催します。

期日 3月19日(土)
時間 午後2時～4時
会場 文化会館
定員 1,500人(先着順)
演題 「がんばらない」けど「あきらめない」～命を支えるということ～

講師 鎌田實さん(医師)
入場料 無料
※入場には整理券が必要です。整理券は2月10日(水)から健康づくり課、各保健センターで配布します(1人3枚まで)

問い合わせ 健康管理センター(☎23-6675)、赤堀保健福祉センター(☎20-2210)、あずま保健センター(☎62-9918)、境保健センター(☎74-1363)



▲鎌田實さん

問い合わせ

●市民サービスセンター宮子(いせさきガードンズ内、☎270000)
●市民サービスセンターあずま(スマーク伊勢崎2階、☎307676)

傍聴しましょう 教育委員会会議定例会

期日 2月10日(水)
時間 午前10時開始
会場 市役所北館4階会議室
定員 7人(先着順)

申し込み 当日午前9時30分から9時50分までに直接会場へ

女性のための 再就職支援セミナー

期日 2月23日(火)
時間 午前10時～11時30分
会場 市役所東館5階第3会議室

対象 結婚、出産・育児、介護・看護などに伴う離職から再就職を希望する女性
※託児ができます

定員 10人(先着順)

内容 模擬面接を行い、面接での注意点を説明します

参加料 無料

申し込み 2月8日(月)から16日(火)までに電話で商工労働課へ

催し

認知症予防講演会
地域包括支援センター(☎272745)

認知症は、特別な病気ではありません。誰もが認知症になる可能性があります。住み慣れた地域で安心して暮らしていくためにも、正しい知識と理解、支え合う気持ちが大切です。

期日 3月17日(木)
時間 午後2時～3時30分
会場 殖蓮公民館

定員 100人(先着順)

演題 認知症への心がまえ、本人と家族の知っておくべき事

サークル発表会

期日 2月13日(土)
時間 午前10時開始
会場 文化会館

内容 ダンス、コーラス、楽器演奏、太極拳、舞踊、健康体操など

入場料 無料

市民バードウォッチング

期日 2月28日(日)
時間 午前9時～正午
会場 ラブリバー親水公園うぬき

※中央入り口駐車場に集合してください

内容 冬鳥(カモ類、ジョウビタキ、カケス、ツグミなど)を観察します

参加料 100円(保険料)

用意する物 筆記用具・双眼鏡

申し込み 当日直接会場へ
問い合わせ 日本野鳥の会群馬伊勢崎分会(☎260958、大塚)

講師 吉沢正夫さん(大島病院院長)

参加料 無料

申し込み 2月15日(月)から直接または電話で地域包括支援センターへ

休日の漏水などの緊急連絡先

道路上から水道メーターまでの間に漏水を発見した場合は、竜宮浄水場(☎24-1760)または下記の指定工事店に連絡してください。

- 2月20日(土) 豊鉄水工業 ☎32-1526
- 2月21日(日) 丸橋設備 ☎25-2412
- 2月27日(土) 栗原建設 ☎25-6720
- 2月28日(日) 津久井設備 ☎62-3006

次の地域の連絡先は、以下のとおりです。

- 境島村の利根川右岸地域(本庄市給水区域) = 本庄市水道課(☎0495-22-2151)
- 境平塚の利根川右岸地域(深谷市給水区域) = 深谷市水道工務課(☎048-577-7529)

旅行で使える中国語講座
茂呂公民館(☎252671)
 期日 2月19日から3月11日
 までの金曜日(全4回)
 時間 午後1時30分～3時
 会場 茂呂公民館
 対象 市内に在住または在勤・

はじめての盆栽教室
殖蓮公民館(☎264560)
 期日 2月20日(土)・27日(土)
 (全2回)
 時間 午前10時～正午
 会場 殖蓮公民館
 対象 市内に在住または在勤の男性
 定員 10人(先着順)
 参加料 500円(材料費)
 申し込み 2月9日(火)午前9時から直接または電話で殖蓮公民館へ

うどん打ち教室
南公民館(☎268033)
 期日 2月24日(水)
 時間 午前9時～正午
 会場 南公民館
 対象 市内に在住または在勤の人
 定員 12人(先着順)
 参加料 1000円(材料費)
 申し込み 2月10日(水)午前9時から参加料を添えて南公民館へ

ボクシングエクササイズ教室
あずま公民館(☎620115)
 期日 2月26日・3月4日・11日の金曜日(全3回)
 時間 午後7時30分～9時
 会場 あずま公民館
 対象 市内に在住の人
 定員 20人(先着順)
 参加料 無料

ママヨガ&ベビィヨガ
あずま公民館(☎620115)
 期日 3月7日(月)・14日(月)
 (全2回)
 時間 午前10時～11時30分
 会場 あずま公民館
 対象 市内に在住の2カ月以上10カ月以下の子どもとその母親
 定員 18組(先着順)
 内容 骨盤調整を中心とした母親向けヨガとオイルを使わないベビィヨガマツサージ
 参加料 無料
 申し込み 2月23日(火)午前9時から直接または電話であずま公民館へ

ママヨガ&ベビィヨガ
あずま公民館(☎620115)
 期日 3月7日(月)・14日(月)
 (全2回)
 時間 午前10時～11時30分
 会場 あずま公民館
 対象 市内に在住の2カ月以上10カ月以下の子どもとその母親
 定員 18組(先着順)
 内容 骨盤調整を中心とした母親向けヨガとオイルを使わないベビィヨガマツサージ
 参加料 無料
 申し込み 2月23日(火)午前9時から直接または電話であずま公民館へ

こころの講演会
 期日 3月4日(金)
 時間 午後1時30分～3時
 会場 餅の郷(円形交流館)
 定員 100人(先着順)
 演題 これからの地域精神医療と家族支援を考える～家族

健康づくり課(☎272746)
健康管理センター(☎236675)
赤堀保健センター(☎202210)
あずま保健センター(☎629918)
境保健センター(☎741363)
 期日 2月8日(月)から
 電話でファミリー・サポート・センター(☎236471)へ

ファミリー・サポート・センター
子どもの病気とホームケア
こども保育園(☎272751)
 期日 2月20日(土)
 時間 午前9時30分～午後0時30分
 会場 あかいし保育園(曲輪町)
 対象 市内に在住または在勤の人
 定員 20人(先着順)
 参加料 無料
 申し込み 2月8日(月)から電話でファミリー・サポート・センター(☎236471)へ

高齢者用肺炎球菌ワクチン
予防接種は3月31日までに
 高齢者用肺炎球菌ワクチンは平成30年度までの経過措置として、対象者の年齢を限定して予防接種を行っています。本年度の対象者が接種できるのは本年度限りで、現時点で、来年度以降に接種の対象となる予定はありません。対象者には、既に予防接種を郵送済みです。平成27年4月以降に本市に転入した人、予防接種を紛失してしまった人は、健康づくり課・各保健センターに問い合わせてください。対象 市内に在住で平成27年度に65歳・70歳・75歳・80歳・85歳・90歳・95歳・100歳になる人 ※今までに肺炎球菌ワクチンを接種した人は除きます
接種回数 1回
接種費用 2000円
 ※生活保護世帯は無料

健康づくり課(☎272746)
健康管理センター(☎236675)
赤堀保健センター(☎202210)
あずま保健センター(☎629918)
境保健センター(☎741363)
 期日 2月8日(月)から
 電話でファミリー・サポート・センター(☎236471)へ

ファミリー・サポート・センター
子どもの病気とホームケア
こども保育園(☎272751)
 期日 2月20日(土)
 時間 午前9時30分～午後0時30分
 会場 あかいし保育園(曲輪町)
 対象 市内に在住または在勤の人
 定員 20人(先着順)
 参加料 無料
 申し込み 2月8日(月)から電話でファミリー・サポート・センター(☎236471)へ

傍聴しませんか 総合教育会議

期日 2月15日(月)
 時間 午後3時開始
 会場 市役所本館5階職員研修室
 定員 7人(先着順)
 申し込み 当日午後2時30分から2時50分までに直接会場へ
 問い合わせ 企画調整課(☎27-2707)

シニア対象貯筋運動教室
茂呂公民館(☎252671)
 期日 2月18日から3月10日までの木曜日(全4回)
 時間 午後2時～3時30分
 会場 茂呂公民館
 対象 市内に在住の60歳以上の
 定員 20人(先着順)
 内容 椅子に座ってできる簡単な筋力トレーニングなど
 参加料 無料
 申し込み 2月8日(月)から直接または電話で茂呂公民館へ

ゼロから始めるデジタル一眼レフカメラ講座
南公民館(☎268033)
 期日 2月18日から3月10日までの木曜日(全4回)
 時間 午後2時～4時
 会場 南公民館
 対象 市内に在住または在勤の人
 定員 30人(先着順)
 内容 デジタル一眼レフカメラの操作方法・撮影技術の学

春の和菓子作り
名和公民館(☎320034)
 期日 2月24日(水)
 時間 午前10時～正午
 会場 名和公民館
 対象 市内に在住の女性
 定員 16人(先着順)
 内容 いちご大福と豆大福を作ります
 参加料 800円(材料費)

リフレッシュヨガ教室
あずま公民館(☎620115)
 期日 3月3日から24日までの木曜日(全4回)
 時間 午後1時30分～3時
 会場 あずま公民館
 対象 市内に在住の人
 定員 50人(先着順)
 内容 ヨガや簡単なストレッチを行います
 参加料 無料
 申し込み 2月18日(木)から直接または電話であずま公民館へ

華蔵寺公園遊園地 ☎25-4478 http://www8.wind.ne.jp/kezouji/

バレンタインデー企画

カップルで観覧車に乗った人に、お得なクーポン券を差し上げます。午前11時と午後2時から観覧車に乗った人、それぞれ先着100人にはプレゼントがあります。
 ※天候により変更になる場合があります
 期日 2月14日(日)
 時間 午前9時30分～午後4時30分

講座

ビーズアクセサリー教室
北公民館(☎254547)
 期日 3月11日(金)・25日(金)
 (全2回)
 時間 午後2時～4時
 会場 北公民館
 対象 市内に在住または在勤の人
 定員 15人(先着順)
 内容 春を先取りしたネックレスを作ります
 参加料 1800円(材料費)
 申し込み 2月10日(水)午前9時から参加料を添えて北公民館へ

いせさき銘仙とフェルトで作る絵本教室
殖蓮公民館(☎264560)
 期日 3月5日(土)
 時間 午後1時30分～4時30分
 会場 殖蓮公民館
 対象 市内に在住の5歳以上小学6年生以下の子ども ※小学2年生以下の子どもは保護者と一緒に参加してください
 定員 12人(先着順)
 内容 絵本の読み聞かせの後、銘仙の切れ端とフェルトをボードで貼り合わせて絵本を作ります
 参加料 500円(材料費)
 申し込み 2月9日(火)午前9時から直接または電話で殖蓮公民館へ



姉妹友好都市パネル展
 国際姉妹都市・米国ミズーリ州スプリングフィールド市、国際友好都市・中国馬鞍山市との交流の様子を記録した写真パネルや、両市から贈られた記念品の数々を展示します。
 期間 2月1日(月)から3月14日(月)まで
 時間 午前10時～午後7時
 会場 市民サービスセンター宮子
 入場料 無料
 問い合わせ 国際課(☎27-2731)

伊勢崎オート

売上金は機械工業の振興・社会福祉の増進などに広く役立てられています

☎24-5780 <http://isesaki-auto.jp/>

◆飯塚オート場外発売

SG第29回全日本選抜オートレース
2/10・11・12・13・14

◆群馬中央バス杯

2/20・21・22・23

◆浜松オート場外発売

2/15・16・17・18

キッズバイク教室 2/21

詳しくは「伊勢崎オートキッズバイク」で検索



放射線量12月・1月の測定結果

学校や公園など、市内57カ所の定点測定地点において、測定値が除染の要件(毎時0.23マイクロシーベルト)を超えた場所はありませんでした。測定地点と測定値の詳細は、市ホームページで確認できます。

問い合わせ 環境保全課(☎27-2733)

相談

一人で悩まないで！
青少年面接相談

青少年指導センター
(☎278090)

学校や友人関係の悩みなど、専門の相談員が無料で相談に応じます。

期間 2月22日(月)から26日(金)まで
時間 午後1時～5時
会場 青少年指導センター(緋の郷内)

スポーツ

中学校の校庭夜間照明

平成28年度利用団体の登録
スポーツ振興課(☎272747)

平成28年度に中学校の校庭夜間照明施設の利用を希望する団体は、登録をしてください。利用できる施設は次のとおりです。
●伊勢崎地区Ⅱ第一・第二・第三・第四・殖蓮・宮郷中学校

●赤堀地区Ⅱ赤堀中学校
●境地区Ⅱ境北・境南中学校

対象 市内に在住または在勤・在学の10人以上で構成された各種スポーツ団体

利用時間 午後7時～9時
利用料 1回2160円

申し込み 2月26日(金)までに直接、伊勢崎地区はスポーツ振興課、赤堀地区は赤堀運動施設管理事務所(☎621930)、境地区は境運動施設管理事務所(境公民館内、☎741113)へ

スキー教室

スポーツ振興課(☎272747)

期日 3月6日(日)

時間 午前6時～境体育館集合・出発、午前6時30分～市民体育館集合・出発

※午後7時帰着予定
※貸し切りバスを使用します

会場 万座温泉スキー場(吾妻郡嬭恋村)

対象 市内に在住の小学生以上の者
※小・中学生は保護者の同意が必要

※スノーボードはできません
定員 40人(先着順)

参加料 2500円(レッスン料、保険料など)
※リフト代(小学生は無料)・レンタルスキー代・昼食代が別途必要です

※温水の入浴もできません
申し込み 2月9日(火)から17日(水)までに直接スポーツ振興課へ

別途必要です
※温水の入浴もできません

申し込み 2月9日(火)から17日(水)までに直接スポーツ振興課へ

市長杯

市民ボウリング選手権大会

スポーツ振興課(☎272747)

男女別の個人戦で6ゲームの合計を競います。

期日 3月6日(日)

時間 午前9時45分開会

会場 伊勢崎イモンボウル(柳原町)

対象 市内に在住または在勤の人、市ボウリング協会会員またはセンター会員

参加料 4000円

※貸靴代が別途必要です

申し込み 3月3日(木)までに参加料を添えて市ボウリング協会(伊勢崎イモンボウル内、☎261225)へ

春季バスケットボール大会

スポーツ振興課(☎272747)

期日・会場

●3月6日(日)Ⅱ市民体育館

●3月13日(日)Ⅱ第二市民体育館

時間 午前9時開始

対象 平成27年度登録チーム

参加料 3000円

※組み合わせ会議のときに支

払ってください
申し込み 2月26日(金)午後5時までメールで市バスケットボール協会(☎info@isesaki-danet)へ

【組み合わせ会議】
大会に参加するチームの代表者は、必ず会議に出席してください。

市民の善意

期日 3月2日(水)

時間 午後7時30分開会

会場 市民体育館

秘書課(☎272700)

次の皆さんから、寄付・寄贈がありました。ありがとうございました。

●光&泉ダンス愛好会から福祉事業基金へ20万円

●ユーサウンスから福祉事業基金へ1万円

●西久保町三丁目区から赤堀中学校へ和太鼓1面

●伊勢崎オータリークラブから市内の各児童館へベンチ・遊具など一式

●日本労働組合総連合会群馬県連合会伊勢崎地域協議会から福祉事業基金へ2万円

●星野長生さん(上諏訪町)から福祉事業基金へ1万3984円

広告のページ



いせさき 絹遺産を訪ねて

第11回 倭文神社の田遊び

問い合わせ
文化財保護課 ☎(75)6672



東上之宮町にある倭文神社は、機織り・養蚕の神の倭文神を祭った神社です。毎年1月14日に行われる「倭文神社の田遊び」は市の重要無形民俗文化財に指定されています。

田遊びの風習は日本各地で見られます。稲作の一連の作業を模して、その年の豊作を願う行事ですが、倭文神社の田遊びでは稲作を模した作業は行われていません。倭文神社の周辺は、古くは養蚕が盛

んだった土地柄ということもあり、倭文神社の田遊びにはほかの地域には見られない風習がありました。

まず、祭員(神事を執り行う人たち)が、豊作を願う唄を唱えながら参道を歩き神前で笹竹を振る、という動作を3度繰り返します。その後、東上之宮町と西上之宮町の集落内を回る「おねり」に出発します。「おねり」から戻った祭員は、再び笹竹振りを行います。

す。2度目の笹竹振りが終わると、神事に使った笹竹を見物客が我先に奪い合うという光景が、かつては見られました。これは、神事に用いられた笹竹を使って竹の箸を作り、養蚕で使うとその年の蚕が当たるといわれていたからです。現在では、倭文神社の周辺で養蚕をしている農家はなくなり、そのような光景は見られなくなりました。地元では、神事の際にうたわれる御神歌

の歌い出しになぞらえて「エートウエー トウ」と呼ばれ、今も親しまれています。



▲倭文神社は延長5年(927年)にまとめられた「延喜式」神名帳に記載されている上野国十二社のうちの一つ。鳥居に立て掛けられている笹竹を使い、神事を行う。



▲「倭文神社の田遊び保存会」の皆さんが、今も伝統を守り伝えている



動画で見るといせさき

YouTubeで動画を見られます

編集後記

ここ数年、仕事で成人式に携わっていますが、先輩や同級生の子供など、数多く成人を迎えるようになり、とても楽しみにしています。毎年新成人に将来のビジョンについて話してもらうのですが、私が二十歳のころよりも明らかにしっかりとした考えを持ち、その夢に向かって頑張っているさまにいつも驚かされます。今回『新成人が抱く夢』を特集しました。スター・ウォーズのように無限の可能性を秘めた更なる二十歳の覚醒に期待をしています。新成人、フォースとともに…。 (ほ)



いきいき公民館 自慢のサークル紹介

第46回 北公民館



サークル名 ウクレレパインズ

- 活動状況は？
- ▶月2回程度
- 活動場所は？
- ▶北公民館
- メンバーは？
- ▶12人

「音楽はノリ！」をモットーに楽しく陽気に活動中。毎年2月に行われるサークル発表会を目標に、練習に励んでいます。初めての人でも、優しい先生が繰り返し丁寧に指導してくれます。演奏する曲目は定番のハワイアンから懐かしのフォークソングまで多種多様。小さくてかわいいウクレレが奏でる、優しい音色を楽しんでいます。発表会では演奏しながら歌を歌い、会場を盛り上げることも。ウクレレ最高！