

広報

●あなたと市政をつなぐ情報紙●

2016年(平成28年) No.275

6月1日号

# いせさき

元気に行進  
スポーツ少年団

赤石スカイスターズ

スポーツ少年団



## 主な内容

- P2-3 放っておけない！ 空き家の問題
- P4 徘徊する高齢者の居場所をGPS機器で確認
- P5 いせさき商品券を販売します
- P6 赤堀花しょうぶ園まつり2016を開催します

表紙写真：市スポーツ少年団 総合開会式  
5月8日、市内のスポーツ少年団42チームが参加して、総合開会式が行われました。「1、2」と元気よく声を掛けて入場行進する子どもたち。本年度の各種大会に向けて、開会式で活躍を誓いました。各競技での健闘が期待されます。

# 空家法で定める「空家等」「特定空家等」とは

空家法では、建築物やそれに付属する工作物で、人が住んでいないなどの理由から長期間にわたって使用されていないもの、およびその敷地を「空家等」、さらに下記の状態にある空家等を「特定空家等」としています。特定空家等は周辺の環境に悪影響があり、所有者による適切な管理が必要です。

## 特定空家等 ケース1 そのまま放置すれば、保安上、非常に危険となる恐れがある状態

- 《例》
- 建築物に傾きや損傷などがあり、倒壊する恐れがある状態
  - 屋根や外壁などが脱落・飛散する恐れがある状態
  - 擁壁が老朽化し危険な状態



## 特定空家等 ケース2 そのまま放置すれば、衛生上、非常に有害となる恐れがある状態

- 《例》
- 建築物や設備の破損により悪臭が発生し、地域住民の日常生活に支障をきたしている状態
  - ごみの放置や不法投棄が原因で、悪臭が発生したり害獣・害虫が発生したりして地域住民の日常生活に支障をきたしている状態



## 特定空家等 ケース3 適切に管理されていないため、著しく景観を損なっている状態

- 《例》
- 適切に管理されず、既存の景観ルールに著しく適合しない状態
  - 汚物や落書き、割れたままの窓ガラス、破損して放置された看板などにより、周囲の景観と著しく不調和な状態



## 特定空家等 ケース4 周辺の生活環境の保全のため、放置することが不適切な状態

- 《例》
- 立木の枝などが近隣の道路などにはみ出し、歩行者の通行を妨げている状態
  - 空き家にすみついた動物などにより悪臭が発生するなど、地域住民の生活環境に悪影響を及ぼしている状態
  - 施錠されておらず不特定の者が容易に侵入できる状態



# 放っておけない！空家等の問題

市では本年度、環境保全課に空家対策係を新設しました。また「伊勢崎市空家等対策条例」が7月1日から施行となります。この条例に基づき、空家対策を推進していきます。

問い合わせ 環境保全課 (027) 2797

### 空家等対策条例を制定

空家家の増加は、現在、全国的に問題となつていいます。傾いていたり、ガラスが割れていたり、樹木が生い茂ってたり…。明らかに誰も住んでおらず適切に管理されていない空家が増え、防災・防犯や衛生、景観などの面で、地域住民の生活環境に深刻な影響を及ぼしています。

されました。この法律により、管理が行き届いていない空き家の所有者に対して、行政が助言や指導、改善の勧告・命令を行えるようになりました。市では今後の空家対策を推進するため、空家法で定めるもののほか必要な事項を規定する「伊勢崎市空家等対策条例」を制定しました。条例に基づき、主に次の対策を進めていきます。

空家法では空き家の所有者に、その適切な管理を求めています。空き家を所有している場合は定期的な建物などの状態を確認し、必要に応じて修繕や解体、除草、樹木の剪定などを行ってください。相続があったときは、自分で管理しなければならぬ建物を確認しましょう。相続手続が済んでいない場合は、権利者を所有者と見なします。空家家問題で困ったときは、環境保全課に気軽に相談してください。

### 空き家の適切な管理を願います

## 緊急安全措置

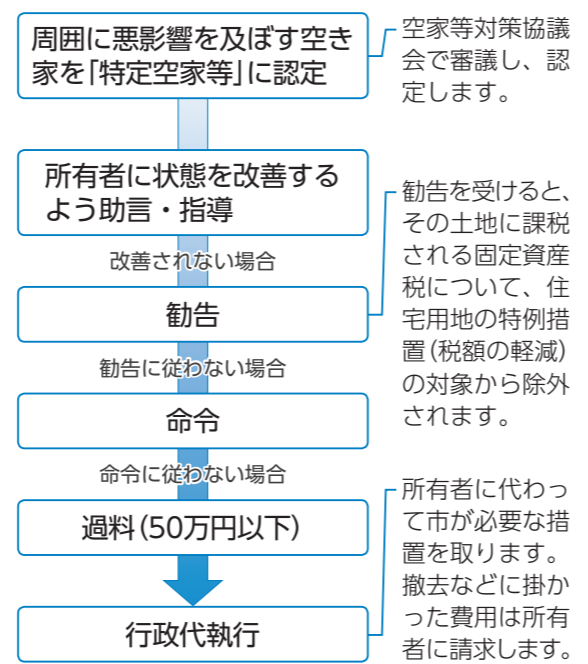
特定空家等やそれに準じる空家等について、台風や大雪などにより建物が倒壊するなど、市民の生命・身体や財産に危害が及ぶことが明らかで、緊急の措置が必要だと認められる場合、必要最小限の範囲で危険を回避する措置を取ります。掛かった費用は所有者に請求します。

空き家の疑問に答えます！

Q 空き家はみんな撤去しなければならないの？

A 法律や条例で規制されるのは、周辺に悪影響を及ぼすと認められる空き家だけです。空き家というだけで「撤去してください」ということはありません。

## 特定空家等への対応



## 空家等対策計画の策定

- 空家等対策計画で次の事項を定め、対策を進めていきます。
- 空き家対策の対象地区、対象となる空き家の種類、対策の基本的な方針
  - 計画期間
  - 空き家の調査
  - 所有者による空き家の適切な管理の促進
  - 空き家や空き家の跡地の活用の促進
  - 特定空家等に関する措置や対処
  - 住民からの空き家に関する相談への対応
  - 空き家対策の実施体制
  - そのほか、空き家対策の実施に当たって必要なこと

## 空家等対策協議会の設置

市長、市議会議員、学識経験者などで構成され、空家等対策計画や特定空家等について審議します。



▲空家対策を進めます(写真はイメージです)

往復はがきの書き方

(往信表) (返信裏)

郵便往復はがき  
52円  
3728501  
住所  
市役所 商工労働課  
「いせさき商品券」係

(住所不要)

何も書かないでください。後日、抽選結果などをお知らせします。

(返信表) (往信裏)

郵便往復はがき  
52円  
返信  
伊勢崎市○○町○○

次のことを記入してください。  
●郵便番号  
●住所  
●氏名(漢字)  
●氏名(フリガナ)  
※必ずカタカナで記入  
●生年月日  
●電話番号  
●購入希望冊数(例) 2冊(2万円分)  
※購入は1人5冊まで

申込者の郵便番号、住所、氏名を記入してください。

申込者の郵便番号、住所、氏名を記入してください。

商品券はのぼり旗がある取扱店で利用できます。1回の支払いで何枚でも利用できますが、お釣りは出ませんので注意してください。取扱店の一覧は、商品券を販売するときに配布します。



▲いせさき商品券(見本)

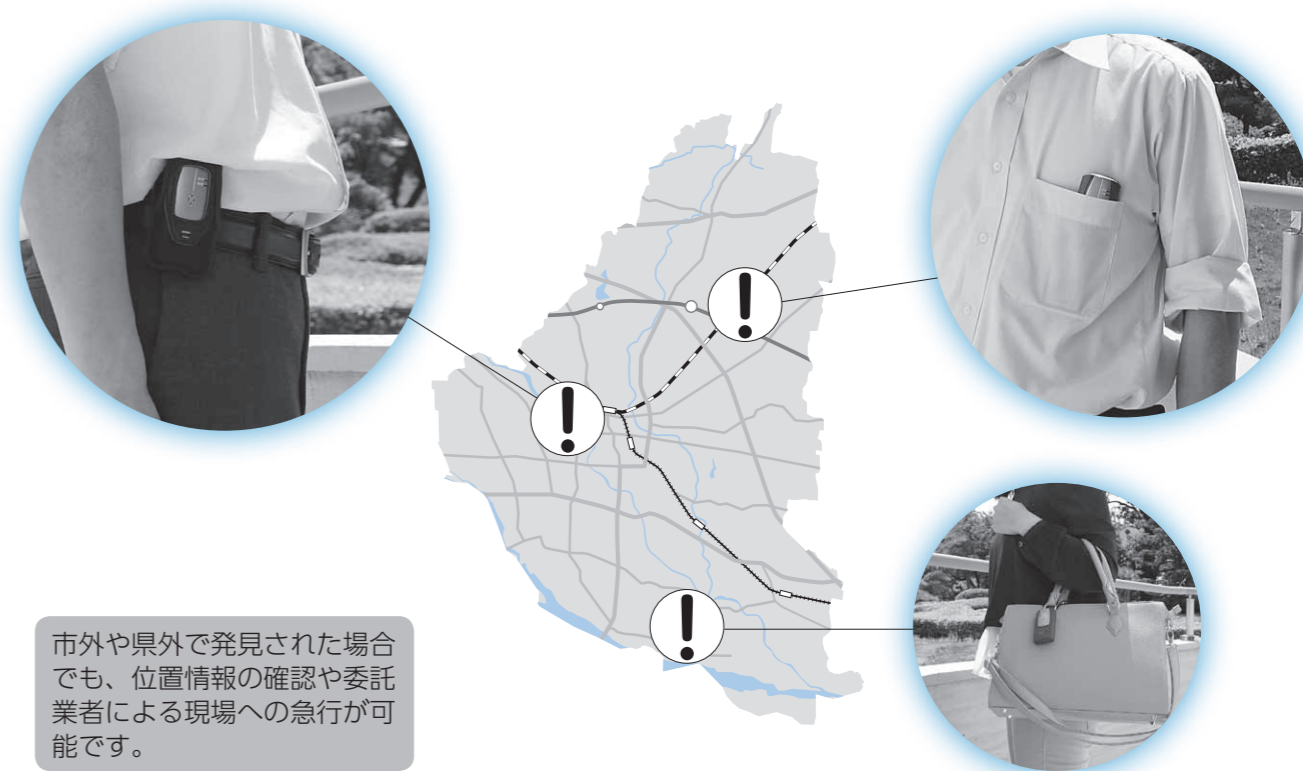
**商品券の内容**  
商品券は、全ての取扱店で利用できる「大型店・一般商店併用券」と、大型店以外の取扱店で利用できる「一般商店専用券」の14枚1組で、合計1万1000円分です。  
販売額 1冊11万円  
※販売総数は2万冊です  
**種類・内訳**  
●大型店・一般商店併用券11000円券5枚  
●一般商店専用券11000円券5枚

**購入申し込みの方法**  
往復はがきで左記のとおり申し込んでください。商品券の引き換え日時や場所などは7月中旬に送付する返信はがきなどでお知らせします。先着順ではありません。  
**対象** 6月1日(水)現在、本市に住民登録している人

**商品券の利用方法**  
商品券はのぼり旗がある取扱店で利用できます。1回の支払いで何枚でも利用できますが、お釣りは出ませんので注意してください。取扱店の一覧は、商品券を販売するときに配布します。

**市内でお得に買い物ができる10%のプレミアム付きいせさき商品券を販売します**  
伊勢崎をもっと元気にするため、市内の取扱店で使える10%のプレミアムの付いた「いせさき商品券」を販売します。市内での買い物などで、ぜひ活用してください。  
**問い合わせ** 商工労働課(☎27)8807

※住民登録の状況を市で確認します  
購入上限 1人5冊まで  
申し込み 6月1日(水)から30日(木)までに(当日消印有効)、往復はがきに必要事項を記入の上、商工労働課へ  
※申し込みは1人1通まで有効です。1人につき往復はがき1枚で申し込んでください  
※必要事項に記載漏れなどがある場合は、無効となることがあります  
※申し込み多数の場合、抽選を行います。抽選結果は返信はがきで通知します



市外や県外で発見された場合でも、位置情報の確認や委託業者による現場への急行が可能です。

徘徊する高齢者の居場所を確認 GPS機器を貸し出します

認知症などによる高齢者の徘徊は昼夜を問わず発生し、事故や事件に結びつく危険性が高いため、介護する家族にとっては大きな負担となります。市では、認知症などにより徘徊の恐れのある人を介護する家族などに対し、位置情報を確認できるGPS機器を貸し出しています。  
**問い合わせ** 地域包括支援センター(☎27-2745)



▲GPS機器

**徘徊高齢者等位置情報サービスを利用してください**  
徘徊の恐れのある人を介護する家族などに対して、小型のGPS機器を無料で貸し出します。この機器を携帯した人が徘徊により行方が分からなくなった場合、その人の現在位置をインターネットや電話で確認することができます。家族などが現場に駆け付けられない場合は、委託業者が急行して代わりに保護することもできます。  
**対象** 市内に在住で、徘徊が認められる在宅の高齢者など(40歳以上)を介護している人  
**利用料** 下記のとおり

**サービス利用料金**  
**位置情報の提供**  
●インターネットでの確認=1回108円  
※毎月2回まで無料  
●電話での確認=1回216円  
**現場への急行**=1回1万800円  
※1回1時間まで。1時間を超える場合は1時間ごとに1万800円を加算

※機器の貸し出しなどに掛かる基本料金は市が負担します  
**申し込み** 直接地域包括支援センター・各支所住民福祉課へ

**伊勢崎警察署と協定を締結**

認知症高齢者等の徘徊及び保護対策に関する協定書 調印式

群馬県伊勢崎警察署・伊勢崎市

4月28日、認知症などによる徘徊により身体に危険が及ぶ恐れのある高齢者を早期に発見・保護するための協定を伊勢崎警察署と締結しました。いせさき情報メール・ファクス手配情報・警察メールの配信や、徘徊高齢者等位置情報サービスの位置情報を伊勢崎警察署と共有することで、緊密な連携・情報共有を行い、捜索に協力します。

- 地産地消推進の店 伊勢崎ごぼ天フェア協力店一覧**
- 【ごぼ天提供店】**  
そば蔵 総本舗 (寿町102/☎24-0088)  
そば蔵 東上之宮店 (東上之宮町410-2/☎24-4626)  
そば蔵 赤堀店 (市場町一丁目201-1/☎63-1595)  
割烹居酒屋 藤子 (本町1-19/☎22-2661)  
レストランKei (連取町3096-1/☎23-5151)  
竹林酒菜 座忘 (今泉町一丁目28-2/☎26-3603)  
市役所前 角屋 (今泉町二丁目418-13/☎25-0545)  
忍そば 五工門 (今泉町二丁目437-4/☎23-5988)  
こむぎ (香林町二丁目874-1/☎62-5690)  
うどん処 柏屋 (下触町867-9/☎75-2200)  
あさみうどん (境米780/☎74-2445)  
わらじや (境下武士114-9/☎74-3924)  
友鶴食堂 (境下武士2562-1/☎74-1377)  
かどや (境保泉288-2/☎74-3872)
- 【フェア協力店】**  
けやき (波志江町4344-35/☎24-7532)  
欧風料理レストラン JIN (八幡町74-1/☎26-7342)  
居酒屋Bistro ちゃぶや (喜多町18-10/☎25-0225)  
ただいま (堤下町118-2/☎23-7716)  
円座 伊勢崎店 (宮子町3414-2/☎40-7711)  
千里 (東上之宮町1206-1/☎24-5460)  
Café suave (茂呂町二丁目2890-1/☎40-5226)  
ちゃぶや HANARE (長沼町1731/☎88-9354)  
居酒屋 かぞく (境伊与久2805-3/☎76-1547)

**上州伊勢崎夏牛蒡・京香の「ごぼ天」フェアを開催**

伊勢崎産のブランド牛蒡をぜひ一度味わってみませんか  
糖度16度以上の程よい甘みを特徴とする、上州伊勢崎夏牛蒡・京香。市内農家と「地産地消推進の店」登録飲食店の協力により、各店が京香を使った「ごぼ天」などの料理を提供します。  
フェア期間中、JA佐波伊勢崎の農産物直売所からかき(田中町)・からかき(まゆの郷境百々)、農畜産物直売所あずま店(東町)、やおけん(宮前町)で、京香を1セット300円で販売します。  
※売り切れ次第終了します  
**期間** 6月11日(土)から7月3日(日)まで  
**問い合わせ** 農政課(☎27)2757



▲京香

## 2万4千株の花しょうぶが織り成す白と紫の世界 赤堀花しょうぶ園まつり2016を開催します

国指定史跡「女堀」の遺構を利用した赤堀花しょうぶ園では、6月上旬から下旬にかけて花しょうぶが一斉に咲きそろう景色が楽しめます。花しょうぶの開花に合わせて多彩なイベントを開催します。ぜひ皆さんでお出かけください。

問い合わせ 赤堀経済振興室 ☎(62)9791・☎(62)1151  
文化観光課 ☎(27)2759



▲見頃を迎えた花しょうぶ

**期日** 6月18日(土)・19日(日)  
**時間** 午前10時～午後3時  
**会場** 赤堀花しょうぶ園イベント会場

**内容**

- 18日(土) Ⅱ 琴の演奏、野だて、ブルーベリーの苗木・花しょうぶの苗の無料配布など
- 19日(日) Ⅱ 琴や和太鼓の演奏、野だて、給水車による飲料水サービス、タブレット端末を使った史跡女堀の解説、

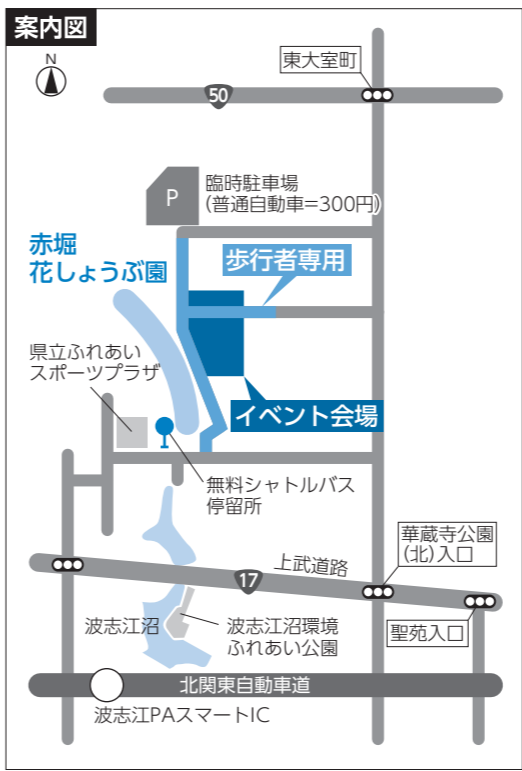
史跡女堀クイズラリー(正解者には先着で花しょうぶの苗を差し上げます)など  
※各種無料配布は数に限りがあります(先着順)  
※内容は変更になる場合があります

祭りの期間中は史跡女堀の

パネル展示や市内物産品の即売会、伊勢崎まちガイドによる「花しょうぶ園めぐり」を行います。  
会場周辺の道路は歩行者専用となります。車で来園する場合は注意してください。車は有料の臨時駐車場に駐車してください。

### 無料シャトルバスを運行します

6月18日(土)・19日(日)は、伊勢崎駅北口から赤堀花しょうぶ園までの区間をシャトルバスが運行します。  
**時間** 午前9時～午後4時  
※40分ごとに運行します



## 伊勢崎市文化会館開館35周年記念事業 「出張!なんでも鑑定団」を開催します

文化会館が開館35周年を迎えました。35周年記念事業としてテレビ東京系列の人気番組「開運!なんでも鑑定団」の名物コーナー「出張!なんでも鑑定団」がやってきます。

問い合わせ 企画調整課 ☎(27)2707

### 開催の概要

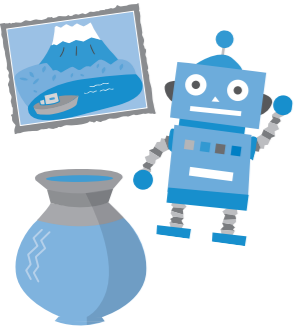
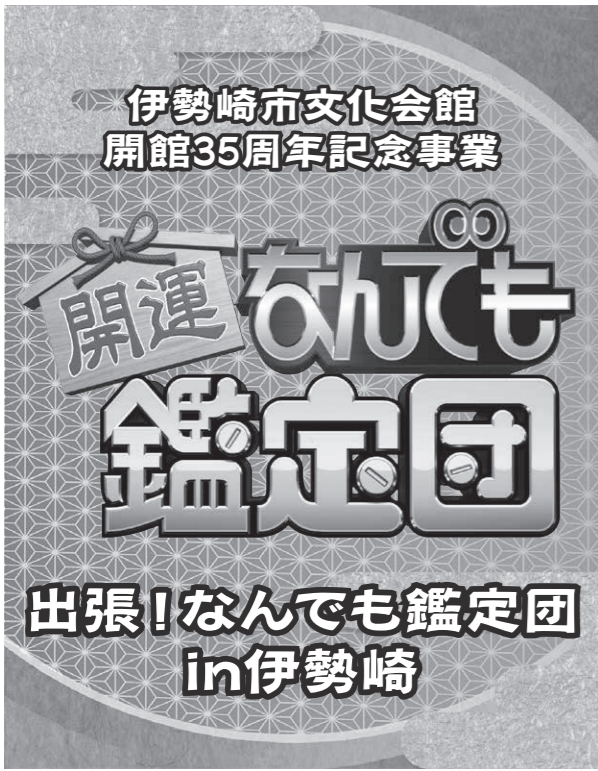
- 期日** 10月8日(土)
- 時間** 10月8日(土)  
開場 11時正午  
開演 11時午後1時
- ※いずれも予定時間です
- 会場** 文化会館
- 入場料** 無料

### 「家宝」の鑑定希望者を募集します

皆さんの家に眠っている「家宝」を、この機会に鑑定してもらいませんか。時代、ジャンルは問いません。美術品からお菓子のおまけやおもちゃまで、何でも受け付けます。

### 公開収録の観覧希望者を募集します

募集期間 6月16日(木)から8月22日(月)まで(必着)  
\* \*  
お宝の募集と公開収録の観覧募集について、詳しくは本紙6月16日号と一緒に配布するチラシでお知らせします。



## 西小保方沼公園グラウンドゴルフ場 がオープンしました

西小保方沼公園に芝生広場を備えたグラウンドゴルフを主目的とした施設が完成しました。健康づくり、生きがいづくり、仲間づくりの拠点としてぜひ利用してください。

問い合わせ スポーツ振興課 ☎(27)2747

**住所** 西小保方町692  
**開場時間** 午前8時～午後7時

※毎月第2・第4火曜日と芝生養生期間(12月29日から翌年の3月末日まで)は休場です  
**利用方法** 誰でも自由に利用できます  
※大会などで専用利用をする



▲仲間と楽しくグラウンドゴルフ

## あずま水生植物公園まつり

あずま水生植物公園では、花しょうぶが見頃を迎えます。梅雨のひととき、紫色に咲き誇る花々をお楽しみください。

問い合わせ あずま経済振興室 ☎(62)9913・☎(62)1311  
文化観光課 ☎(27)2759

**期日** 6月12日(日)  
**時間** 午前10時～午後0時30分  
**会場** あずま水生植物公園  
**内容** 野だて、和太鼓演奏、お菓子のプレゼント、ブルーベリーの苗木・花苗の無料配

布、寄せ植え教室、農作物の直売、消防防火PRなど  
※各種無料配布は数に限りがあります(先着順)  
※寄せ植え教室は参加料500円(材料費)が掛かります

## 国保税の計算方法が変わります

平成28年度から、国民健康保険税(国保税)の減額の所得基準と課税上限額が変わります。

問い合わせ 国民健康保険課 ☎(27)2736

### 均等割・平等割が減額となる所得基準を変更

国保税は、世帯主と国民健康保険被保険者の前年所得の合計が一定の基準以下であった場合、均等割と平等割が減額されます。減額の割合は所得に応じて7割・5割・2割

### 課税上限額を変更

国保税の課税額は医療分・後期高齢者支援金分・介護納付金分を合算して計算されます。三つの項目にはそれぞれ年間の課税額の上限が定められています。医療分と後期高齢者支援金分の課税上限額が平成28年度から表2のとおり変更となります。

表1 国保税減額の基準となる所得額と減額割合

世帯(世帯主と被保険者)の前年所得の合計	減額割合
33万円以下の場合	7割を減額
33万円 + (26万5千円 × 被保険者数) 以下の場合 ↑ 平成27年度は26万円	5割を減額
33万円 + (48万円 × 被保険者数) 以下の場合 ↑ 平成27年度は47万円	2割を減額

表2 年間の課税額の上限

	変更前	変更後
医療分	52万円	54万円
後期高齢者支援金分	17万円	19万円
介護納付金分	16万円	16万円

## グリーンフェスタ2016

### 緑あふれる会場でたくさんのイベントを開催



ドジョウ捕まえたよ



フラダンスショーが会場を魅了しました

5月3日・4日、新緑に包まれた華蔵寺公園で「グリーンフェスタ2016」が開催され、園内ではマス・ドジョウのつかみ取りやどんぐり工作、野だてなど、多くのイベントが行われました。ステージではフラダンスショーや園児による和太鼓演奏なども行われ、多くの来場者を魅了しました。



大かるた取り



自作の竹とんぼ

## 市スポーツ少年団 総合開会式・親子交流大会

### みんな仲良く スポーツで交流



優秀な成績を収めた選手が表彰されました



笑顔でキンボール

5月8日、市陸上競技場で「市スポーツ少年団 総合開会式」が開催されました。開会式では、平成27年度に行われたスポーツ少年団主催の県大会で3位以内に入賞したチーム・選手が表彰されました。開会式終了後には「親子交流大会」が開かれ、普段の競技と違うレクリエーションスポーツで親子やほかのチームの子どもたちと試合などを楽しみ、交流を深めました。



気合いを入めた一打



ミニサッカーの試合

## 市職員(第1次募集)・市民病院職員を募集します

平成28年度市職員・市民病院職員採用試験(平成29年4月採用)を、次のとおり行います。  
※市職員採用試験と市民病院職員採用試験の両方を受験することはできません

### 市職員採用試験(第1次募集)

**試験日** 1次試験=7月24日(日)、2次試験=8月下旬、3次試験=9月中旬  
**年齢要件** 昭和63年4月2日から平成7年4月1日までに生まれた人  
**【試験案内の配布・申し込み受け付け】**  
**期間** 6月1日(水)から17日(金)まで  
※土・日曜日は除きます  
**時間** 午前8時30分~午後5時15分

### 採用試験の募集人数・受験資格

試験区分	募集人数	受験資格
事務 I	26人程度	学歴や資格などは問いません
土木	2人程度	土木に関する専門課程を修了または修了見込みの人
建築	3人程度	建築に関する専門課程を修了または修了見込みの人で、採用後一級建築士の免許が取得できる人
機械	1人程度	機械工学に関する専門課程を修了または修了見込みの人
保健師	2人程度	保健師の資格取得者または採用時までに取得見込みの人

### 試験案内・申込書の配布

- 窓口での配布=職員課・各支所庶務課で配布します
  - 市ホームページからダウンロード
  - 郵送で請求=封筒に受験する「試験区分」を朱書きし、120円分の切手を貼った返信用封筒(A4判が入るサイズ)を同封して郵送してください
- 宛先** 〒372-8501 (住所不要) 市役所職員課  
**申し込み** 申込受付期間内に申込書を本人が直接職員課に提出してください。都合により本人が直接提出できない場合は、代理人または郵送での提出も受け付けます

### 【注意事項】

- 第1次募集を受験した人は、第2次・第3次募集は受験できません
- 募集人数は、今後の事業計画などにより変更する場合があります  
※第2次・第3次募集の詳細は本紙8月1日号でお知らせします。市ホームページでもお知らせしています

**問い合わせ** 職員課(☎27-2705)

### 市民病院職員採用試験

**試験日**  
●第1次募集 1次試験=7月9日(土)、2次試験=8月中旬  
●第2次募集 1次試験=9月27日(火)、2次試験=10月中旬  
**年齢要件** 昭和57年4月2日以降に生まれた人  
※看護師は昭和46年4月2日以降に生まれた人

### 採用試験(第1次募集)の募集人数・受験資格

試験区分	募集人数	受験資格
看護師	30人程度	それぞれの免許取得者または採用時までに取得見込みの人
臨床検査技師	1人程度	
言語聴覚士	1人程度	
歯科衛生士	2人程度	
薬剤師	1人程度	
医療ソーシャルワーカー	1人程度	社会福祉士の資格取得者または採用時までに取得見込みの人

### 採用試験(第2次募集)の募集人数・受験資格

試験区分	募集人数	受験資格
介護福祉士	2人程度	介護福祉士の免許取得者または採用時までに取得見込みの人

### 【試験案内の配布・申し込み受け付け】

**期間**  
●第1次募集 6月1日(水)から20日(月)まで  
●第2次募集 8月1日(月)から19日(金)まで  
※土・日・祝日は除きます  
**時間** 午前8時30分~午後5時15分

### 試験案内・申込書の配布

- 窓口での配布=市民病院企画財政課の窓口で配布します
  - 市民病院ホームページからダウンロード
- 申し込み** 申込受付期間内に申込書を直接市民病院企画財政課に提出してください

### 【注意事項】

- 郵送による申込書の配布・受け付けは行いません
- 募集人数は、今後の事業計画などにより変更する場合があります

**問い合わせ** 市民病院企画財政課(☎25-5022)

### 看護職就職説明会

**期日** 6月4日(土)  
**時間** ●午前の部=午前10時~正午  
●午後の部=午後2時~4時  
**会場** 市民病院10階大会議室  
**申し込み** 電話で市民病院看護部長室(☎25-5022)へ

# 情報掲示板

- 伊勢崎市役所 ..... ☎0270-24-5111
  - 赤堀支所 ..... ☎0270-62-1151
  - あずま支所 ..... ☎0270-62-1311
  - 境支所 ..... ☎0270-74-1111
- 開庁時間 午前8時30分～午後5時15分
- 災害情報案内(24時間) ☎0180-99-2999
  - 救急病院等案内(24時間) ☎0270-23-1299


## 献血にご協力ください 全血献血(200ml・400ml)

**期日** 6月17日(金) **期日** 6月20日(月)

**時間・会場・問い合わせ**

- 午前9時30分～11時 = 赤堀支所(☎62-1151)
- 午後1時～2時 = 殖蓮公民館(☎26-4560)
- 午後3時～4時 = 三郷公民館(☎23-1952)

●午前9時30分～午後3時30分 = 北公民館(☎25-4547) ※正午～午後1時は除きます



## 少年の主張 伊勢崎市大会

市内の各中学校・中等教育学校の代表者が、日頃の生活の中で感じていることや考えていることなどを熱いメッセージとして届けます。

**期日** 6月25日(土)

**時間** 午後2時～4時30分

**会場** あずまホール


**入場料** 無料

**問い合わせ** 生涯学習課(☎27-2794)

## いせさき情報メールに登録を!

災害・防災情報や地域の防犯情報をメールで配信しています。いざというとき、必要な情報を確実に得られるよう、いせさき情報メールに登録をしておきましょう。

**登録の方法**  
携帯電話で次のメールアドレスに空メールを送信してください  
✉t-isesaki@sg-m.jp



**お問い合わせ**  
安心安全課(☎27-2706)

## お知らせ

### 全国瞬時警報システムの訓練放送を行います

安心安全課(☎27)2706

大地震や武力攻撃などの非常時に、緊急情報を伝える全国瞬時警報システム(Jアラート)の訓練放送を赤堀・境地区で行います。

**期日** 6月23日(木)

**時間** 午前10時15分ごろ

**内容** 防災行政無線で次の内容が放送されます。「チャイム」こちらは伊勢崎市役所です。ただ今から訓練放送を行います。「緊急地震速報チャイム・緊急地震速報」大地震です。大地震です。これは訓練放送です。「3回繰り返す」こちらは伊勢崎市役所です。これで訓練放送を終わります(チャイム)。

### 母子・父子家庭の自立を支援します

期間 6月30日(木)まで

就職・自立を目指す母子・父子家庭の親を応援するため、次の事業を実施しています。支援を希望する人は、事前に相談してください。

**【自立支援教育訓練給付金事業】**  
雇用保険の教育訓練給付を受給できない人が、医療事務講座などあらかじめ指定されている講座を受講した場合、受講に掛かった費用の一部を支給します。

**支給額** 受講費用の6割

※上限は20万円、下限は1万円2000円

**【高等職業訓練促進給付金等事業】**  
看護師、准看護師、保育士、介護福祉士、美容師など、就業に役立つ資格取得のため、1年以上養成機関で修業し、対象資格を取得見込みの人に訓練促進費などを支給します。

**支給月額** 市・県民税非課税

## 男女共同参画セミナー

**期日** 7月2日(土)

**時間** 午後1時30分～3時

**会場** 市役所東館5階第1会議室

**定員** 100人(先着順)

**演題** これからの職場に欠かせないこと～女性活躍推進法のポイントと実践～

**講師** 須田弘之さん(厚生労働省群馬労働局雇用環境改善・均等推進監理官)、加藤秀謙さん(株山田製作所総務人事課主任)

**参加料** 無料

**申し込み・問い合わせ** 6月8日(水)から28日(火)までに電話、または氏名・電話番号を記入の上、郵送・ファクス・メールで人権課(☎27-2730、☎372-8501 (住所不要) 市役所人権課、FAX23-9800、✉jinken@city.isesaki.lg.jp)

くくなります。対象者には6月上旬に通知を送付します。内容を確認の上、期間中に届け出をしてください。

### 児童手当の現況届の提出を忘れずに

子育て支援課(☎27)2750

現在、児童手当を受給している人は、継続して受給できるかを確認するため、児童手当現況届を提出してください。この届け出がないと、6月分以降の児童手当が受けられません(チャイム)。

### 私立幼稚園の保育料の一部を補助します

学校教育課(☎27)2787

6月中に各幼稚園で申請書を配布しますので、手続きをしてください。詳しくは幼稚園で配布するパンフレットや市ホームページで確認できます。

**【幼稚園就園奨励費補助金】**  
市内に在住で私立幼稚園に子どもを就園させている世帯に対して、保育料の一部を補助します。子ども・子育て支援新制度に移行していない市外の幼稚園に子どもを就園させている場合も対象です。

※補助金額(年額)の上限は30万8000円です

### 【第3子以降の保育料の軽減】

市内に在住で私立幼稚園に第3子以降の子どもを就園させている世帯に対して、保育料の一部を補助します。子ども・子育て支援新制度に移行していない市外の幼稚園に子どもを就園させている場合も対象です。

※補助金額(年額)の上限は、幼稚園就園奨励費補助金と合わせて第3子以降の園児1人につき30万8000円です

### 平成28年度所得証明書を発行します

市民税課(☎27)2717

平成28年度の所得証明書は6月9日(木)から発行します。市・県民税の全額を給与から



## 市立幼稚園 親子ふれあいまつり

親子で楽しめる遊びを行います。映像やパネルによる市内10園の幼稚園の紹介や子育て相談コーナーもあります。



▲読み聞かせも行います

**期日** 6月18日(土)

**時間** 午前10時～午後2時

**会場** 南幼稚園・あずま幼稚園

**参加料** 無料

**申し込み** 当日直接会場へ

**問い合わせ** 学校教育課(☎27-2789)

## 催し

### 歴史文化講座

**赤堀歴史民俗資料館**  
(☎63)0030

**期日** 6月18日(土)

**時間** 午後1時30分～3時

**会場** 赤堀公民館

**対象** 市内に在住または在勤・在学の人

**定員** 60人(先着順)

### 市・県民税の減免

市民税課(☎27)2717

差し引いて納めている人には、既に発行しています。

特別な理由で市・県民税の納税が困難な人は、各納期限の7日前までに申請すると、減額または免除される場合があります。詳しくは問い合わせください。

### 傍聴しませう

**教育委員会会議定例会**  
(☎27)2785

**期日** 6月21日(火)

**時間** 午後3時開始

**会場** 宮郷中学校

**定員** 7人(先着順)

**申し込み** 当日午後2時30分から2時50分までに直接会場へ

### 市補助金等検討委員会を設置しました

財政課(☎27)2712

行政改革の一環として、各種団体などに対して適正・効果的に補助金や交付金を交付できるように、市補助金等検討委員会を設置しました。今後、補助金などの審査および交付基準、補助金などの対象事業の見直しなどについて協議を進めます。

### 写真アルバム写真展

文化観光課(☎27)2758

**期日** 6月9日(木)から12日(日)まで

**時間** 午前9時～午後6時

※12日(日)は午後4時まで

**会場** 境剛志公民館

**入場料** 無料

**問い合わせ** 写真アルバム(☎74)6384・橋本

### いきいきサロン

地域包括支援センター(☎27)2745

シニアのための、運動やおしゃべりができる楽しい交流の場です。

**期日** 6月22日(水)

**時間** 午後2時～3時30分

**会場** ふくしプラザ

**対象** 市内に在住のおおむね65歳以上の人

**内容** 体操、歌、小物作りなどをを行います

**参加料** 100円(保険料)

**申し込み** 当日直接会場へ

### 休日の漏水などの緊急連絡先

道路上から水道メーターまでの間に漏水を発見した場合は、竜宮浄水場(☎24-1760)または下記の指定工事店に連絡してください。



次の地域の連絡先は、以下のとおりです。  
●境島村の利根川右岸地域(本庄市給水区域) = 本庄市水道課(☎0495-22-2151)  
●境平塚の利根川右岸地域(深谷市給水区域) = 深谷市水道工務課(☎048-577-7529)

- 6月18日(土) 豊鉄水工業 ☎32-1526
- 6月19日(日) 丸橋設備 ☎25-2412
- 6月25日(土) 栗原建設 ☎25-6720
- 6月26日(日) 矢島設備 ☎24-5840

### いせさきまつりで踊ろう！ ダンピアいせさき/民踊流し 講習会

8月のいせさきまつりで、ダンピアいせさきや民踊流しをみんなで一緒に楽しみましょう！

【ダンピアいせさき講習会】

- 期日・時間・会場
- 6月5日(日) 午前10時開始 = 緋の郷(円形交流館)
  - 6月30日(木) 午後7時開始 = 緋の郷(円形交流館)
  - 7月13日(水) 午後1時30分開始 = 緋の郷(円形交流館)

- 7月22日(金) 午後7時開始 = 市民プラザ
  - 7月29日(金) 午後7時開始 = 市民プラザ
- 用意する物 上履き・タオル

【民踊流し講習会】

- 期日・時間・会場
- 6月9日(木) 午後7時開始 = 緋の郷(円形交流館)
  - 6月13日(月) 午後7時開始 = 市民プラザ
  - 6月25日(土) 午前10時開始 = 市民プラザ
  - 7月5日(火) 午後7時開始 = 三郷公民館
  - 7月28日(木) 午後7時開始 = 緋の郷(円形交流館)
- 内容 伊勢崎ばやし、からりこ節、上州よいとこ
- 用意する物 上履き・うちわ

いずれも  
参加料 無料  
申し込み 当日直接会場へ  
問い合わせ 文化観光課(☎27-2758)



9時から電話で生涯学習課へ

参加料 1200円(教材費)  
申し込み 6月8日(水)午前

整理収納講座  
洋服ダンスを整理しよう  
赤堀公民館(☎62-1153)

期日 6月28日(火)  
時間 午前10時～正午  
会場 赤堀公民館  
対象 市内に在住の人  
定員 40人(先着順)  
参加料 無料  
申し込み 6月14日(火)午前9時から直接または電話で赤堀公民館へ

会場 北公民館  
対象 市内に在住または在勤の女性  
定員 15人(先着順)  
内容 生活に役立つ色を学びます  
参加料 300円(教材費)  
申し込み 6月13日(月)午前9時から電話で北公民館へ

住まいのお手入れ教室  
あずま公民館(☎62-0115)

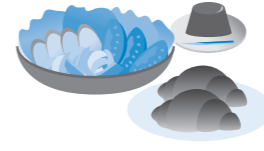
期日 6月28日(火)・7月5日(火)(全2回)  
時間 午前9時30分～11時30分  
会場 あずま公民館  
対象 市内に在住の人  
定員 15人(先着順)  
内容 プランター台を作ります  
参加料 1000円(材料費)  
申し込み 6月14日(火)午前

9時から参加料を添えてあずま公民館へ

期日 6月24日(金)・7月4日(月)  
時間 ①午前9時30分～正午 ②午後1時30分～4時  
会場 殖蓮公民館  
対象 市内に在住または在勤・在学の人  
定員 各回6人(先着順)  
内容 健康に良いコーヒーの選び方と、プロのハンドドリッパ技術を学びます  
参加料 1000円(材料費)  
申し込み 6月8日(水)午前9時から直接または電話で殖蓮公民館へ

### 手作りパン教室 和風パンでランチ♪

期日・時間 7月5日(火) 午前10時～午後1時  
会場 名和公民館  
対象 市内に在住の人  
定員 16人(先着順)  
内容 ネギみそロールパン、サラダ、水ようかんを作ります  
参加料 800円(材料費)  
申し込み・問い合わせ 6月14日(火)から直接または電話で名和公民館(☎32-0034)



親子で楽しむ  
ベビーマッサージ教室  
北公民館(☎25-4547)

期日 6月23日(木)・30日(木)(全2回)  
時間 午前10時～正午  
会場 北公民館  
対象 市内に在住の2カ月以上8カ月未満の子ともとその母親  
定員 15組(先着順)  
参加料 無料  
申し込み 6月14日(火)午前9時から電話で北公民館へ

ゆかたを着ましよう！  
三郷公民館(☎23-1952)

期日 6月24日(金)・30日(木)(全2回)  
時間 午後1時30分～3時30分  
会場 三郷公民館  
対象 市内に在住または在勤・在学の女性  
定員 10人(先着順)  
内容 浴衣の着付けと帯結びを学びます  
参加料 300円(材料費)  
申し込み 6月8日(水)午前9時から直接または電話で三郷公民館へ

ママヨガ&ベビョガ  
マッサージ  
あずま公民館(☎62-0115)

期日 ①6月30日(木)・7月7日(木)(全2回) ②7月14日(木)・21日(木)(全2回)  
時間 午前10時～11時30分  
会場 あずま公民館  
対象 市内に在住の2カ月以上10カ月以下の子ともとその母親  
定員 各15組(先着順)  
内容 骨盤調整を中心とした母親向けヨガと、オイルを使わないベビョガマッサージ

9時から参加料を添えて赤堀公民館へ

期日 6月28日(火)  
時間 午後1時30分～4時30分  
会場 境剛志公民館  
対象 市内に在住または在勤・在学の18歳以上の人  
定員 16人(先着順)  
内容 蘭クラフトで来年の十二支・酉の置物を作ります  
参加料 1000円(材料費)  
申し込み 6月14日(火)午前9時から電話で境剛志公民館へ

### 放射線量4月・5月の測定結果

学校や公園など、市内57カ所の定点測定地点において、測定値が除染の要件(毎時0.23マイクロシーベルト)を超えた場所はありませんでした。測定地点と測定値の詳細は、市ホームページで確認できます。

問い合わせ 環境保全課(☎27-2733)

### 講座

しほり染めを楽しもう  
清掃リサイクルセンター21  
(☎32-3166)

期日 6月22日(水)  
時間 午前10時～正午  
会場 清掃リサイクルセンター21  
対象 市内に在住または在勤・在学の人  
定員 15人(先着順)  
内容 絞りの技法を使って布を染めます  
参加料 500円(材料費)  
申し込み 6月10日(金)午前9時から電話で清掃リサイクルセンター21へ

認知症サポーター養成講座

認知症の症状やその対応などを分かりやすく説明します。認知症を正しく理解し、認知症の人を地域で見守り支え合うため、ぜひ認知症サポーターになってください。

期日・会場

- 6月23日(木) = 南公民館
- 6月24日(金) = 北公民館
- 6月28日(火) = 名和公民館
- 6月29日(水) = 三郷公民館
- 6月30日(木) = 殖蓮公民館
- 7月27日(水) = 豊受公民館
- 7月28日(木) = 隣保館
- 7月29日(金) = 宮郷公民館

時間 午前10時～11時30分  
対象 市内に在住または在勤・在学の人  
申し込み・問い合わせ 直接または電話で地域包括支援センター(☎27-2745)

受講後、認知症サポーターの証し、オレンジリングを配布します。



地域包括支援センター 吉沢 理帆

**伊勢崎オート** 売上金は機械工業の振興・社会福祉の増進などに広く役立てられています  
☎24-5780 <http://isesaki-auto.jp/>

◆山陽オート場外発売 GII企画レース  
**6/8・9・10・11・12**


◆浜松オート場外発売  
**6/17・18・19・20**

◆川口オート場外発売  
**6/13・14・15・16**

◆飯塚オート場外発売  
**6/21・22・23・24**

◆居酒屋まつり・寿家杯(ナイター開催)  
**6/17・18・19・20**

**キッズバイク教室 6/19**  
詳しくは伊勢崎オートホームページで確認してください



## スポーツ

### ソフトバレーボール大会 スポーツ振興課 ☎(27)2747

**期日** 7月3日(日)  
**時間** 午前8時30分開会  
**会場** あずま体育館  
**対象** 市内に在住または在勤の人、市バレーボール協会に登録している人

**種目**  
●レディース 18歳以上の女性と40歳以上の女性各2人  
●トリムA 18歳以上の男女各2人  
●トリムB 40歳以上の男女各2人

※各種目8チームまで参加できます。申し込み多数の場合は抽選です  
**参加料** 2000円  
**申し込み** 6月17日(金)までに直接スポーツ振興課へ

**大極拳・大極扇・大極剣  
体験教室**  
境運動施設管理事務所  
(☎74)1113

**期日** 7月10日(日)  
**時間** 午前9時30分～正午  
**会場** 境体育館  
**対象** 市内に在住または在勤・在学の小学生以上の人

**参加料** 無料  
**申し込み** 6月15日(水)から7月7日(木)までに直接または電話で境運動施設管理事務所へ

### ボウリングの日 県民無料招待 スポーツ振興課 ☎(27)2747

1人2ゲームまで無料で楽しめます。  
**期日** 6月22日(水)  
**時間** オープン午後5時  
**会場** 県ボウリング場協会に加盟しているボウリング場  
**申し込み** 当日直接会場へ  
※貸靴代が別途必要です  
**問い合わせ** 市ボウリング協

会(伊勢崎イモンボウル内、☎(26)1225)

### 市民バドミントン選手権大会 (ダブルス) スポーツ振興課 ☎(27)2747

**期日** 6月19日(日)  
**時間** 午前9時開会  
**会場** 市民体育館  
**対象** 次のいずれかに該当する中学生以上の人  
●市内に在住または在勤・在学の人  
●市バドミントン協会加盟クラブ員

**種別・種目**  
●一般男女A(競技経験3年以上のペア)

●一般男女B(競技経験3年未満または2人の年齢の合計が100歳以上のペア)  
●一般男女C(初心者または2人の年齢の合計が120歳以上のペア)

**参加料** 1組3000円  
**申し込み** 6月10日(金)までに直接スポーツ振興課へ



▲協力プレーで勝利を目指せ

### 18歳から39歳までの人は コスモス健診を受けましょう

生活習慣病を予防するためには、若いうちから健康チェックをすることが大切です。年に一度は健診を受けましょう。  
※健診中、子どもを一時的に預けることができます。定員がありますので、予約時に相談してください

#### 期日・会場・時間

期日	会場・問い合わせ	受付開始時間
9月1日(木)	健康管理センター (☎23-6675)	午前 9時30分・10時・ 10時30分・11時
9月2日(金)		
9月5日(月)	境保健センター (☎74-1363)	午後 1時30分・2時・ 2時30分・3時
9月7日(水)		
9月12日(月)	赤堀保健福祉センター (☎20-2210)	※9月5日(月)・ 23日(金)は午前 中だけです
9月16日(金)	あずま保健センター (☎62-9918)	
9月23日(金)	健康管理センター (☎23-6675)	
9月26日(月)	健康管理センター (☎23-6675)	

**対象** 市内に在住で昭和52年4月1日から平成11年3月31日までに生まれた人  
※受診日までに市外へ転出した場合は受けられません

**定員** 1,500人(先着順)  
**内容** 問診、身体計測、体脂肪測定、尿検査、血圧測定、診察、血液検査、心電図検査、健康相談  
**受診料** 1,000円  
**申し込み** 6月8日(水)から直接または電話で各保健センターへ

# 広告のページ





# いせさき 絹遺産を訪ねて

## 第15回 歌い継がれる民謡

●問い合わせ  
文化財保護課 ☎(75)6672



市内には『桑摘み唄』『パサの唄』『糸ひきの唄』といった、養蚕や織物のことを歌った民謡がいくつか残っています。農作業や家内労働、季節の行事などの際に歌われた民謡からは、その地域の特性や昔の人々の生活を知ることができ

ます。  
『桑摘み唄』は現在、剛志民謡保存会の皆さんによって歌い継がれています。『桑摘み唄』は蚕の餌となる桑の葉を摘むときに歌われた作業唄で



▲『桑摘み唄』は剛志地区に伝わるほかの民謡と併せて、市の重要無形民俗文化財に指定されている



▲繭を湯に浸し、糸枠に糸を巻き取っていく座繰りの作業

す。歌詞、曲調ともに明るく健康的で、広々とした桑畑で陽光を浴びながら歌うのにふさわしい歌です。2拍子の軽快なリズムに合わせて桑摘みの様子や養蚕のことなどが歌われます。桑を摘む女性の姿や仕事ができる嫁をもらうと家が大きくなることなど女性を歌った歌詞も見られ、養蚕業や織物業は女性によって支えられていたことが分かります。歌詞に出てくる「剛志」という地名は、明治22年(18

89年)の合併でできた村名です。明治の初めのころにできた「武士橋」の名も見られることから、歌の発生は比較的新しく、明治時代になってからとされています。

『パサの唄』は各地から境島村に出稼ぎに来た「パサ」と呼ばれた日雇いの労働者によって、蚕仕事するときなどに歌われていました。力強い曲調で、歌詞には田島弥平の名前も登場します。

『糸ひき唄』は、蚕の繭をはぐして生糸を取る作業のとき、生糸を巻き取る座繰りを回しながら鼻歌のように歌われていました。同じような歌は県内のほかの地域でも伝えられています。

これらの歌には、蚕糸業に従事した人の心情や生活実態が表現されています。単調な作業も歌いながら楽しくやっていた、人々の様子を知らることができます。

## 編集後記

昨年のグリーンフェスタでは、初めてのイベント取材に戸惑うことも多かった私。あれから1年の間にたくさんの取材に行きました。

ことしのグリーンフェスタで写真を撮っていると、昨年のイベントや取材でお世話になった皆さんから、「あのときは写真ありがとうございます」「取材頑張ってください」と声を掛けられる場面が何度かありました。そういった声を掛けてもらったのがとてもうれしく、人とのつながりを大切にしつつ、取材にいそしみたいなと思いました。(は)



## いきいき公民館 自慢のサークル紹介

第50回

殖蓮公民館 ☎26-4560



サークル名 殖蓮ハーモニカクラブ

- 活動状況は？
- ▶月2回程度
- 活動場所は？
- ▶殖蓮公民館
- メンバーは？
- ▶15人

ことしで結成10年目になります。曲調に合わせてハーモニカを使い分け、唱歌や童謡など、誰でも一度は耳にしたことがあるような曲を中心に演奏しています。年に数回行っている福祉施設への慰問では、昔懐かしい曲の演奏が皆さんにとっても好評です。やさしく情緒があり、時には陽気に、時には哀愁漂うハーモニカの音色で、聞く人の思い出を呼び起こすような演奏を目指して日々練習に励んでいます。