

広報

○あなたと市政をつなぐ情報紙○

2016年(平成28年) No.282

9月16日号

いせさき

キラキラ輝く

雪！雪！雪！

主な内容

- P2-3 「チャレンジウィーク」で中学生が職場体験学習
- P4 市民緑花フェア・環境フェスティバル・健康まつりを開催
- P5 開幕！市民総合体育大会
- P17 今井清隆さん 5年半ぶりに故郷でコンサート

表紙写真：真夏の雪の遊園地

8月11日から16日まで、華蔵寺公園遊園地でスノーマシンで雪を降らせるイベント「真夏の雪の遊園地」が開催されました。毎年恒例となった真夏に降る雪。家族連れなど多くの人が訪れ、雪が降り始めるとあちこちから歓声が上がりました。

文化観光課

Bunkakankou-ka

イベントを 陰から支える

下城 裕 主任

文化観光課の仕事はイベントの運営や準備をすることです。夏場は特にイベントが多くて大変です。イベントを開催する日は決まっているので、一つ一つのことを順序立ててやっていくことにも気を付けています。私たちは市民の皆さんと接することが多いです。お客さんに「楽しかった」と言われることもあって、やりがいを感じます。



市民課

Shimin-ka

市民に寄り添って 対応する

今坂 隆宏 主査

市民課では、氏名や生年月日、性別、住所などを住民基本台帳や戸籍に記録しています。窓口に来た人の話をよく聞き、その気持ちに寄り添って丁寧に説明したり、一緒に考えたりすることがこの仕事で一番大切なことです。そのような対応をしていく中で、「ありがとう」と言ってもらえることもあり、仕事のやりがいを感じます。



清掃リサイクルセンター21

Seisou-recycle center21

1日150トン以上の ごみ処理を管理

奈良 泰寛 主任

私の仕事は、集めたごみを清掃リサイクルセンター21で処理することです。伊勢崎市で出る燃えるごみは、1日に150トン以上。焼却炉が止まってしまうとごみがたまってしまっても大変なので、焼却炉の点検を慎重に行っています。



下水道整備課

Gesuidouseibi-ka

安全に気を付けて 現場を監督する

矢島 民子 主任

私は土木業者などとやり取りして、工事現場を監督するのが仕事です。工事をしているときは、けが人を出さないように安全に気を付け、もちろん私もヘルメットを着けています。工事をする前に住民の皆さんに工事の説明をします。工事についてよく理解してもらうことが、大切なことであり、難しいことでもあります。



チャレンジウィークを終えて



僕は広報課で働くことになり、とても楽しみにしていました。しかし、自分が取材できるのかという不安もありました。そして実際にやってみたらとても大変で、取材で質問とメモを同時に行うのが本当に難しかったです。カメラでは、タイミングが難しかったけど、すてきな笑顔の写真が撮れたときは最高にうれしかったです。広報課でたくさんのことを学べて、楽しむこともできたので、本当に良い経験ができました。



田波 大珠 君

私は小学生のころから市役所で働くことが夢でした。それが短い間ではあったけれど、職場体験ができてとてもうれしく思います。市役所にはたくさんの課があって、こんなにもあるのかと驚きました。私はその中の広報課で働いてみて、インタビューや記事を書くことも初めてで難しかったです。普段、何気なく目に見える伊勢崎市の広報紙にこんな苦労や努力があると知りました。このことを将来に生かしたいです。



久保田 結夢 さん

僕はこのチャレンジウィークを終えて、とてもためになる学習ができたと思います。仕事をやりながら、働くということの大変さを知りました。僕は市役所の中にある市民課と下水道整備課の人に取材をさせてもらいました。この二つの課の人は、二人ともやりがいや仕事が終わった後の達成感があると話してくれました。大変なことがある一方、やりがいや達成感があるから仕事の原動力になるのだと感じました。



須藤 圭佑 君



第一中学校2年
田波 大珠 君

第一中学校2年
久保田 結夢 さん

第一中学校2年
須藤 圭佑 君

「チャレンジウィーク」で中学生が職場体験学習

市役所ではどんな仕事をしているのかな？

市内の各中学校では、「チャレンジウィーク」として職場体験学習を行っています。中学2年生が、市内のさまざまな事業所や職場で仕事を体験し、働くことの意義や社会のルール、社会人として必要なマナーなどを学びます。

8月29日から9月2日まで、第一中学校から3人の生徒が広報課に職場体験学習のためやってきました。中学生が市役所で働く職員に、市役所の仕事について取材しました。



市民税課

Shiminzei-ka

税の計算に 間違いがないように

坂庭 将和 主査

私は個人の市・県民税を計算して、これだけの税金を納めてください、と市民の皆さんにお知らせする係です。気を付けていることは、計算を間違えないことです。個人情報の取り扱いにも注意しています。税は難しいイメージがあるので、市民の皆さんに分かりやすい説明を心掛けています。



総務課

Soumu-ka

市役所内の文書を 管理する

榎 智瑛 主事

私は文書係をしています。文書係では市役所の中で発生する書類を管理しています。市民の皆さんが見たい情報をいつでも公開できるようにすることも仕事のうちです。市役所内の仕事に広く関わる課でもあります。いろいろな課と仕事をすることが多く、市役所の状況を知る機会が多いです。





開幕！市民総合体育大会 10月9日(日)

一部競技は
10月2日(日)

各地区から選ばれた選手により、12競技16種目で地区対抗の熱戦が繰り広げられます。選手に熱い声援を送りましょう。
問い合わせ スポーツ振興課(☎27-2747)

総合開会式
期日 10月9日(日)
時間 午前7時50分～
会場 市陸上競技場

陸上 男子・女子
会場 市陸上競技場
時間 午前9時30分～

ソフトボール 男子・女子 ※10月2日(日)・9日(日)開催
会場 ソフトボール場ほか
時間 午前9時～

バレーボール 男子・女子
会場 市民体育館(男子)/あずま体育館(女子)
時間 午前9時～

ソフトテニス
会場 市庭球場
時間 午前9時～

卓球
会場 第二市民体育館
時間 午前9時～

弓道
会場 あずま弓道場
時間 午前9時～

柔道
会場 市民体育館柔道場
時間 午前9時～

剣道
会場 赤堀体育館
時間 午前9時～

テニス ※10月2日(日)開催
会場 市庭球場
時間 午前9時～

綱引き
会場 補助競技場
時間 午前9時～

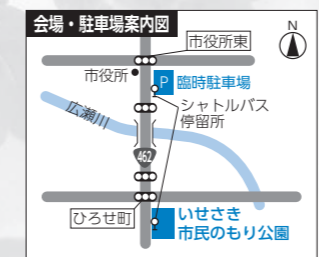
ゲートボール 男子・女子
会場 補助競技場
時間 午前9時～

グラウンドゴルフ
会場 ラブリバー親水公園うぬき
時間 午前9時～



シャトルバスを運行します

当日は会場駐車場のほか、市役所周辺の駐車場を臨時駐車場として利用できます。臨時駐車場と会場を往復するシャトルバスを午前9時30分から午後4時30分まで運行します。



市民緑花フェア 環境フェスティバル 健康まつり を開催します

期日 10月2日(日)
時間 午前10時～午後3時
会場 いせさき市民のもり公園

市民緑花フェア 問い合わせ 公園緑地課(☎27-2768)
※イベント当日は市民のもり公園管理事務所(☎20-3333)

緑豊かで住みよいまちづくりのため、緑化への意識を高めましょう。

【汗の広場】

- オリーブの苗木の無料配布(先着500人)
- ワンコイン寄せ植え教室
※参加料は500円(材料費)
- コンテナガーデン教室、ハンギングバスケット教室
※いずれも参加者は募集済み
- ポップコーンの無料配布、造園資材の即売、スタンプラリー、B級グルメコーナー

【彩の広場】

- 消防コーナー、体験コーナー、まゆドームコーナー、野だて
- 【その他】
- 市民緑化リーダーブース、草花の即売、福祉バザー、災害用マンホールトイレの展示、赤い羽根共同募金、押し花アートの展示



環境フェスティバル 問い合わせ 環境保全課(☎27-2733)

汗の広場では「環境」をテーマにしたイベントが盛りだくさん。身近な環境への理解を深めましょう。

- エコバッグの無料配布(先着800人)
- リサイクル自転車オークション(午前10時30分開始・午後1時30分開始の2回)
- 環境クイズ(景品があります)
- 環境団体・企業ブース
- エコバッグ・綿あめ作り体験
新聞紙を使ったエコバッグや、太陽光発電モーターを使った綿あめを作ります。
- フリーマーケット、スタンプラリー、エコドライブステッカーの配布など

- サルでもわかる科学教室
凍ったバナナを使ったくぎ打ち体験や、ペットボトルロケットの実験をします。
- おもちゃの病院
無料でおもちゃを修理します。9月30日(金)までに環境保全課に申し込んでください。



汗の広場 特設ステージイベント

開始時間	内容
午前10時	オープニングセレモニー(伊勢崎市緑の少年団)
午前11時	バンド演奏(東京福祉大学音楽サークル Make Beat Factory)
午前11時30分	和太鼓演奏(はちす保育園・こまくさ保育園)
正午	動物戦隊ジュウオウジャー ショー
午後0時30分	フラダンスショー(HULA HALAŪ Ō NA PŪA LĒHUA)
午後1時	ADL体操講習会(伊勢崎市ADL介護予防ボランティアの会)
午後1時30分	フラダンスショー(Na'okuo'iolinolino)
午後2時	動物戦隊ジュウオウジャー ショー

健康まつり 問い合わせ 健康管理センター(☎23-6675)

- この機会に、自分の健康、家族の健康を見直してみませんか。
- 健康チェック、がん検診やこころの健康づくりなどのPR、簡単にできる体力測定、楽しく学ぶ食育体験、気持ち良く体を動かそう運動講習、スタンプラリーなど
 - 福祉団体による販売
 - 野菜たっぷり おっきりこみの配布



新しい国民健康保険被保険者証を郵送します

10月1日(土)から国民健康保険被保険者証(保険証)が新しくなります。加入者1人に1枚のカード様式で、国民健康保険(国保)に加入している全世帯に郵送します。

問い合わせ 国民健康保険課 ☎(27)2735

保険証が届いたら必ず確認してください

保険証が届いたら、国保に加入している家族全員分の保険証が届いているか、社会保障などに加入している人の保険証が届いていないか、氏名や住所などの記載内容と有効期限に誤りがないかを必ず確認してください。

保険証の有効期限は原則と

効期間が6カ月間の短期被保

返却するか、各自で責任を持

こんなときは国民健康保険の届け出をしましょう

こんなとき	手続きに必要な物
本市に転入してきた	印鑑・転出証明書
職場の健康保険をやめた・家族などの扶養から外れた	印鑑・社会保険離脱証明書
子どもが生まれた	印鑑・母子健康手帳
生活保護を受けなくなった	印鑑・保護廃止決定通知書
外国人で住民票が作成された(在留期間が3カ月を超えるなど)	印鑑・特別永住者証明書または在留カード(外国人登録証明書)・パスポート
市外に転出する	印鑑・世帯全員の保険証
職場の健康保険に加入した・家族などの扶養になった	印鑑・国保の保険証・加入した職場の保険証(扶養家族になったときは加入年月日の分かる物)
死亡した	印鑑・保険証
生活保護を受けるようになった	印鑑・保険証・保護開始決定通知書
外国人の加入資格がなくなった	印鑑・保険証・特別永住者証明書または在留カード(外国人登録証明書)・パスポート
市内で住所が変わった	印鑑・世帯全員の保険証
世帯主や氏名が変わった	
世帯が分かれた・一緒になった	印鑑・保険証・在学証明書
修学のため、ほかの市町村に住むことになった	
保険証を紛失・破損した	印鑑・本人確認ができる物・破損した保険証

※手続きは14日以内に済ませてください。届け出には世帯主などのマイナンバーカード(個人番号カード)または個人番号通知カードと顔写真付きの本人確認ができる物が必要です

険者証を交付します。災害など特別の事情がなく滞納が続く場合は、国民健康保険被保険者資格証明書を交付します。資格証明書の場合、医療機関でいったん医療費を全額支払う必要があります。

有効期限の過ぎた保険証は返却を

現在の保険証の有効期限は9月30日(金)です。期限の過ぎた保険証は、国民健康保険課または各支所住民福祉課に返却するか、各自で責任を持って処分してください。

結核・肺がん検診を追加実施します

結核・肺がん検診(胸部レントゲン撮影)を追加して実施します。検診の対象でまだ受診していない人は検診を受けましょう。

問い合わせ

健康管理センター ☎(23)6675
赤堀保健福祉センター ☎(20)2210
あずま保健センター ☎(62)9918
境保健センター ☎(74)1363

期日・時間・会場 左表のとおり
対象 本年度の結核・肺がん検診などで、胸部レントゲン撮影をしていない40歳以上の
※職場の健康診断や人間ドックなどと重複して受診する必要はありません
受診料 無料

※たんの検査を希望する人は500円。70歳以上の人は無料です。生活保護世帯および市・県民税非課税世帯の人は、事前に自己負担金免除の申請をすれば無料になります

健康センターでは10月21日(金)の午後、車椅子を利用している人を対象に検診を実施します。専用の車椅子に乗り換えて胸部レントゲン撮影ができます。車椅子での検診を希望する場合は事前に健康管理センターに連絡して、予約してください。



▲がん検診等受診券(シール)

日程表

期日	会場	受付時間
10月14日(金)	豊受公民館	午前9時30分~10時30分
	名和公民館	午前11時~正午
	茂呂公民館	午後2時~3時
	境支所会議用庁舎	午前9時30分~11時30分
	健康管理センター	午後1時30分~3時
10月17日(月)	赤堀保健福祉センター	午前9時30分~11時30分
	あずま保健センター	午後1時30分~3時
	健康管理センター	午前9時30分~11時30分
	境支所会議用庁舎	午後1時30分~3時
10月18日(火)	あずま保健センター	午前9時30分~11時30分
	赤堀保健福祉センター	午後1時30分~3時
10月20日(木)	三郷公民館	午前9時30分~10時30分
	南公民館	午前11時~正午
	殖運公民館	午後2時~3時
10月21日(金)	健康管理センター	午前9時30分~11時30分
	健康管理センター ※車椅子の人に限りです	午後1時30分~3時
	健康管理センター	午前9時30分~11時30分
10月24日(月)	健康管理センター	午後1時30分~3時
		午後5時~7時
		午後5時~7時

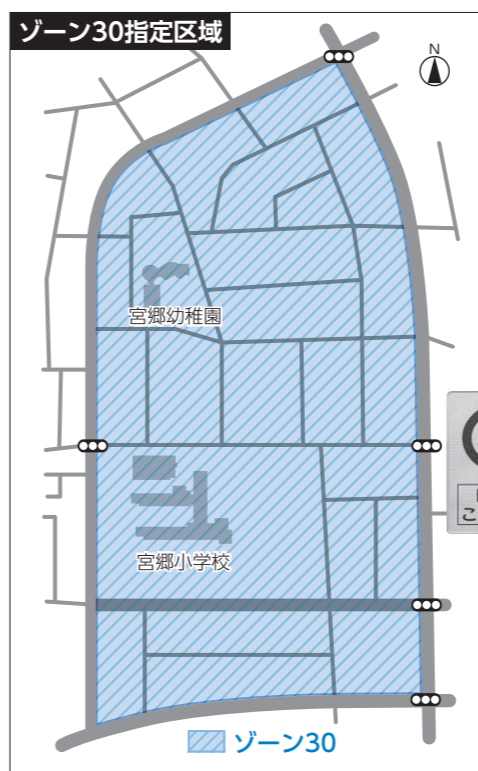
ゾーン30交通規制指定区域を追加

「ゾーン30」は、生活道路での歩行者や自転車の安全を確保するため、区域(ゾーン)を定めて自動車などの速度を時速30キロ以下に制限する交通安全対策です。新たに田中島町周辺地域をゾーン30の対象区域に指定しました。

問い合わせ 交通政策課 ☎(27)2734 または 伊勢崎警察署交通課 ☎(26)0110

本年度は、宮郷小学校を中心とした田中島町周辺地域をゾーン30に指定しました。区域内を通行する自動車などの速度抑制と、抜け道利用の抑制を図り、歩行者や自動車の安全を確保します。

区域の入り口などには道路標識や路面表示を整備し、ゾーン30の指定区域であることが分かるよう注意喚起を行います。道路標識などは10月初旬以降、順次整備していきます。整備と同時に交通規制が開始されますので、皆様のご理解とご協力をお願いします。



ゾーン30 道路標識・表示の例

市民スポーツの日 施設の無料開放

毎月第1日曜日は、市民スポーツの日です。運動施設を無料で開放します。ぜひ利用してください。

期日 10月2日(日)

※天候などの理由で中止する場合があります

時間 午前9時~午後5時

※華蔵寺公園運動施設は午前9時・11時・午後1時・3時の4回(各1時間45分)

対象 市内に在住または在勤・在学の人

※小学生以下の子どもは保護者と一緒に利用してください

申し込み 当日直接会場へ

※あずま総合運動公園テニスコートの利用はあずま運動施設管理事務所へ。境体育館の利用は境運動施設管理事務所へ

問い合わせ 各運動施設管理事務所

会場・種目

- 華蔵寺公園運動施設管理事務所 ☎(23-7015)
市陸上競技場=陸上
市民体育館(小体育室)=卓球
市民体育館(トレーニング室)=トレーニング
市民体育館(柔道場・剣道場)=お遊びランド・チャレンジランド
第二市民体育館=バドミントン
- あずま運動施設管理事務所 ☎(62-7271)
あずま総合運動公園テニスコート=テニス・ソフトテニス
- 境運動施設管理事務所 ☎(74-1113)
境体育館=バドミントン・卓球など

青少年スポーツ交流大会
新潟県長岡市寺泊地域・東京都台東区とスポーツで交流



力を入れてサーブ



ヘルスパレーボールに挑戦



ドリブルでのせめぎ合い



ゴールを狙え！

8月27日、新潟県長岡市寺泊地域・東京都台東区のスポーツ少年団を招いて、「青少年スポーツ交流大会」が開催されました。この日は朝から雨模様で、市野球場で行われる予定だった野球の試合は中止に。会場を耕の郷に移して、バレーボールとヘルスパレーボールの試合を行いました。慣れない競技に苦戦しながらも、子どもたちはみんなで声を掛け合い、競技を楽しんでいました。あずまサッカースタジアムではサッカーの試合が行われました。雨の中でもボールを追い掛けて元気に走り回る子どもたち。それぞれのスポーツを通して交流を深めることができました。

日独スポーツ少年団が交流
ドイツから柔道のスポーツ少年団が来訪



子どもと柔道で交流するポトナさん



高校生との柔道の稽古

7月30日から8月3日までの5日間、日本とドイツのスポーツ少年団の交流事業の一環として、ドイツで柔道をしている9人の皆さんが本市を訪れました。本市に滞在中は市内で柔道をしている子どもたちや高校生と柔道で汗を流し、親交を深めました。ドイツのスポーツ少年団の皆さんは市内の家庭にホームステイ。観光や買い物などを通じてホストファミリーの皆さんと楽しい思い出をつくりました。ドイツのスポーツ少年団のグループリーダー、セバスティアン・ポトナさんは「伊勢崎市の皆さんに歓迎してもらい、とても感謝しています。将来にわたり相互に交流できることを楽しみにしています」と感想を話してくれました。



歓迎レセプションのレクリエーション

人権のまちづくり講演会
キャスターから見た人権



人権を守る精神を磨いてほしいと話す宮川俊二さん

8月20日、「人権のまちづくり講演会」が境総合文化センターで開かれ、キャスターの宮川俊二さんが講演を行いました。宮川さんは誤った報道が人権被害を起こしてしまう例を挙げ、人権を守ることの大切さを訴えました。また講演に先立って境南中学校吹奏楽部の皆さんが演奏を披露し、会場から温かい拍手が送られました。

三軒屋遺跡現地説明会
古代の役所跡で新発見



説明会には多くの人を訪れました

8月20日、殖蓮小学校北側の発掘現場で古代佐位郡の役所跡、三軒屋遺跡の現地説明会が行われました。今回の調査では、郡役所の中心である郡庁の一部と考えられる建物跡などが発見されました。これまで役所の倉庫跡である史跡「上野国佐位郡正倉跡」以外の施設は見つかっておらず、今回の調査結果は大きな発見となりました。

教育施設修理奉仕作業
職人の皆さんが奉仕作業



リヤカーの荷台の張り替え作業

8月22日、市内の幼稚園や小・中学校など31の施設で、伊勢崎佐波職工組合と伊勢崎佐波高等職業訓練校の皆さんが、古くなった建物やフェンスなどの補修・修繕をボランティアで行いました。境剛志小学校では体育小屋の壁面トタンの張り替えやリヤカーの荷台の補修が行われました。

夏休み一日図書館員
図書館の仕事を経験



図書の貸し出し業務を行う小学生

7月27日、あずま図書館で市内の小学生6人が、一日図書館員として図書館の仕事を経験しました。カウンターでの図書の貸し出しや雑誌・CDの登録など、さまざまな業務を通じて図書館の仕事への理解を深めた子どもたち。図書館員として最後までしっかり仕事をやり遂げました。

情報掲示板

- 伊勢崎市役所 ☎0270-24-5111
 - 赤堀支所 ☎0270-62-1151
 - あずま支所 ☎0270-62-1311
 - 境支所 ☎0270-74-1111
- 開庁時間 午前8時30分～午後5時15分
- 災害情報案内(24時間) ☎0180-99-2999
 - 救急病院等案内(24時間) ☎0270-23-1299

市有地を売却します

次の市有地を売却します。具体的な土地利用と価格の提案を公募し、内容を審査の上、売却先を決定します(公募型プロポーザル方式)。詳しくは管財課にある募集要項または市ホームページで確認してください。

売却物件 境西今井2-1ほか3筆・雑種地・合計2万2,998平方メートル

申し込み 9月23日(金)から10月6日(木)までに直接管財課へ

問い合わせ 管財課(☎27-2703)

市税の納期 納期限は9月30日(金)です

固定資産税・都市計画税 3期
国民健康保険税 3期

期限内の納税にご協力ください。納期を過ぎると延滞金が付く場合があります。市民サービスセンター宮子・あずま、コンビニエンスストアでも納付できます。納付額が30万円を超える場合は市役所、各支所、市民サービスセンター宮子・あずま、または金融機関で納付してください。

問い合わせ 納税課(☎27-2723)・各支所納税推進室

いせさき情報メールに登録を!

災害・防災情報や地域の防犯情報をメールで配信しています。いざというとき、必要な情報を確実に得られるよう、いせさき情報メールに登録をしておきましょう。

登録の方法

携帯電話で次のメールアドレスに空メールを送信してください
✉t-isesaki@sg-m.jp



問い合わせ

安心安全課(☎27-2706)

お知らせ

国民年金保険料の後納制度

年金医療課(☎27-2741)

国民年金保険料は、納付期限から2年を経過すると時効になり納付することができなくなりますが、時効となった保険料を後から納付することができない「5年後納制度」があります。この制度によって、平成27年10月1日から平成30年9月30日までの3年間に限り、申請月から過去5年間に納め忘れた保険料を納付することが出来ます。

ただし、時効となった保険料を納付する場合、納付期限を経過しているため、当時の保険料に加算金を足した額を納めることとなります。

【後納制度のメリット】

- 将来受け取る年金の額が増えます
- 年金受給のための納付期間が不足している場合、年金を受け取るために必要な資格が得られる可能性があります
- 60歳を越えてから任意に入して納める保険料より安く済みます
- 高齢基礎年金を受給している人などは、後納制度を利用

することはできません
問い合わせ 年金医療課・各支所住民福祉課または前橋年金事務所(☎027-231-1706)

オートムジヤンボ宝くじ

一等・前後賞合わせて5億円
企画調整課(☎27-2707)

この宝くじの収益金は地域住民の福祉向上のために使われます。県内の宝くじ売り場で購入しましょう。

発売期間 9月26日(月)から10月14日(金)まで

抽せん日 10月21日(金)

赤い羽根共同募金にご協力を

社会福祉課(☎27-2748)

赤い羽根共同募金運動が、10月1日(土)から12月31日(土)まで行われます。皆さんからお寄せいただいた募金は県内の社会福祉施設などに配分され、福祉事業の充実に役立てられます。各町内や街頭での募金にご協力をお願いします。

大規模な土地取引には届出が必要

都市計画課(☎27-2766)

一定の面積以上の土地取引を行った場合(市街化区域内で2000平方メートル以上、市街化区域以外の都市計画区

新入学児の健康診断を実施します

学校教育課(☎27-2787)

平成29年4月に小学校に入學する子ども(平成22年4月2日から平成23年4月1日生まれ)の健康診断を、9月下旬から11月下旬にかけて各小学校で行います。保護者の皆さんは、該当する子どもに必ず健康診断を受けさせてください。

対象となる子どもがいる世帯には、健康診断の通知を9月中旬に郵送します。通知が届かないときや次の事項に該当するとき、不明な点があるときなどは学校教育課に問い

市民施設見学会の参加者募集

期日 10月21日(金)
時間 午前8時40分市役所集合
※午後3時解散予定

見学コース 市役所→清掃リサイクルセンター21→第二学校給食調理場(給食の試食)→上毛新聞印刷センター(三和町)→市議会議事堂→解散
※市有バスを使用します

対象 市内に在住の人
定員 28人(抽選)
参加料 無料

申し込み 住所・氏名(ふりがな)・生年月日・性別・電話番号を記入の上、郵送・ファクス・メールで広報課へ
※1人で2人分までの申し込みができます

宛先 〒372-8501 (住所不要) 市役所広報課「市民施設見学会」係、☎23-9800、✉kouhou@city.isesaki.lg.jp

締切日 10月3日(月)
※当日消印有効

問い合わせ 広報課(☎27-2711)



「公述申出書の提出」

公述申出書の提出は、公述人がいない場合は、公聴会は開催されません

公聴会で意見の発表を希望する人は、住所・氏名・年齢・職業・電話番号・都市計画案(原案)についての利害関係・意見の要旨(400字以内)を記入した「公述申出書」(様式は問いません)を、直接または

「伊勢崎市景観まちづくり展」、 「景観写真展」を開催します

市民の皆さんに景観まちづくりを身近に感じてもらうため、景観まちづくりの取り組みを紹介する「伊勢崎市景観まちづくり展」、大切にしたい伊勢崎の風景をテーマに市民の皆さんから応募していただいた写真を展示する「景観写真展」を開催します。

※二つの展示を同じ会場で開催します

伊勢崎駅前インフォメーションセンター会場
期間 9月28日(水)から10月9日(日)まで
※10月3日(月)は除きます
時間 午前9時～午後5時

市民サービスセンター宮子会場
期間 10月20日(木)から26日(水)まで
時間 午前10時～午後7時
* *
問い合わせ 都市計画課(☎27-2767)

域内で5000平方メートル以上)、土地購入者は契約日から2週間以内に都市計画課に届け出をする必要があります。忘れずに届け出をしてください。

危険物取扱者試験と準備講習会
消防本部予防課(☎25-3311)

【危険物取扱者試験】
期日 11月27日(日)
時間 午前9時開始
会場 前橋市、太田市ほか
試験種類 甲種、乙種全類、丙種
受験料 甲種15000円、乙種13400円、丙種12700円

※土・日・祝日は除きます
会場 都市計画課
【公聴会の開催】
期日 10月19日(水)
時間 午後7時開始
会場 市役所東館5階第2会議室

※傍聴を希望する人は直接会場に来てください。公述人がいない場合は、公聴会は開催されません

【公述申出書の提出】
公聴会で意見の発表を希望する人は、住所・氏名・年齢・職業・電話番号・都市計画案(原案)についての利害関係・意見の要旨(400字以内)を記入した「公述申出書」(様式は問いません)を、直接または

は郵送で市長宛てに提出してください。

宛先 〒372-8501 (住所不要) 市役所都市計画課
締切日 10月4日(火)必着

催し

市老人クラブ連合会総会
高齢政策課(☎27-2752)

期日 10月6日(木)
時間 午前10時～午後3時
会場 文化会館
内容 踊りや民謡、コーラスなどの発表

入場料 無料
問い合わせ 市老人クラブ連合会事務局(社会福祉協議会内、☎254546)

相談

土地価格などの無料相談会
都市計画課(☎27-2766)

10月は土地月間です。不動産鑑定士が土地・建物価格や地代、家賃などの相談に応じます。

期日 10月5日(水)
時間 午前10時～午後3時
会場 市役所北館4階会議室
申し込み 当日直接会場へ

市民病院 市民公開講座

期日・時間 10月19日(水)・午後6時開始
 会場 市民病院10階大会議室
 定員 100人(先着順)
 演題 前立腺がんには負けないために～早期発見と根治治療～
 講師 竹沢豊さん(市民病院泌尿器科主任診療部長)
 参加料 無料
 申し込み 当日直接会場へ
 問い合わせ 市民病院地域医療連携室(☎25-5022)



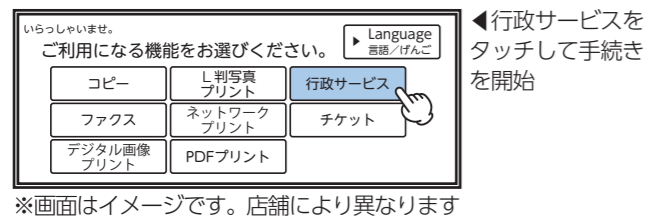
教えて! マイナちゃんの 証明書コンビニ交付サービスQ&A

第6回 コンビニ交付の利用方法

10月11日(火)から始まる証明書コンビニ交付サービスでは、請求書の記入や店員への申請をせずに、マイナンバーカードを利用して手軽にマルチコピー機で証明書を取得できます。

- Q: マルチコピー機の操作方法は?
- A: マルチコピー機にマイナンバーカードを置き、画面の案内に従って暗証番号や必要な証明書、部数などをタッチパネルで選択するだけです。
- Q: 外国人も利用できるの?
- A: マイナンバーカードがあれば利用できます。マルチコピー機は、英語、中国語、韓国語、スペイン語、ポルトガル語も画面に表示できます。

- Q: 手数料はどのように支払うの?
- A: コピーをするときと同じように、マルチコピー機に手数料を入れてください。



※画面はイメージです。店舗により異なります

アフターピクス
 境児童館どんぐり
 (☎70-2415)
 期日 10月4日(火)
 時間 午前10時30分～11時30分
 会場 境児童館どんぐり
 対象 市内に在住の2カ月以上8カ月以下の子どもとその保護者
 定員 20組(抽選)
 内容 産後の体をリフレッシュするため、エアロピクスを取り入れた有酸素運動を行います
 参加料 無料

野外料理教室
 生涯学習課(☎27-2794)
 期日 11月6日(日)
 時間 午前9時～午後2時
 会場 青少年育成センター
 対象 小学3年生以上の人
 定員 30人(先着順)
 内容 屋外でのうどん作り
 参加料 700円(材料費、保険料など)
 申し込み 10月9日(日)午前9時から電話で青少年育成センター(☎23-5800)へ

ふれあい体験教室
 ギョ・魚・ギョ・魚を
 さばいて食べてみよう
 市民活動課(☎61-6712)
 期日 10月23日(日)
 時間 午前9時30分～午後2時
 会場 境島村公民館
 対象 市内に在住の小学3年生から中学生
 定員 12人(先着順)
 内容 カツオをさばいて調理します
 参加料 500円(保険料など)
 申し込み・問い合わせ 9月

募集

**埋蔵文化財発掘調査
臨時職員登録者募集**
 文化財保護課(☎75-6672)
 埋蔵文化財の発掘調査を行う臨時職員の登録者を募集します。勤務は1日6時間・週4日です。
 対象 平成29年3月31日時点で70歳以下の人
 ※経歴は問いません
 賃金 時給900円
 申し込み 9月26日(月)から30日(金)までに直接文化財保護課へ

23日(金)から電話でみちくさ塾(☎080-3564-0664・金井)

レアチーズケーキ教室
 赤堀公民館(☎62-1153)
 期日 10月17日(月)
 時間 午前10時～午後1時
 会場 赤堀公民館
 対象 市内に在住の人
 定員 16人(先着順)
 内容 レアチーズケーキと甘食を作ります
 参加料 500円(材料費)
 申し込み 10月3日(月)午前9時から参加料を添えて赤堀公民館へ

スマートフォン・パソコンで市政情報をチェックしよう



フェイスブック
 イベント・行政情報やイベントの写真・動画などを公開しています。ページに「いいね!」をして最新のイベント情報をチェック!

ツイッター
 防災情報や防犯情報などを発信しています。台風が多いこれからの季節、ツイッターをフォローして最新情報を手に入れよう!

ユーチューブ
 イベントなど市の魅力を発信する動画を公開しています。夏祭りの動画を絶賛公開中。チャンネル登録をして動画をチェック!

講座

ADL体操教室
 地域包括支援センター
 (☎27-2745)
 必要動作能力の維持・向上と介護予防を目的とした、高齢者向けの体操です。
「ふくしプラザ会場」
 期日 10月12日(水)・11月9日(水)・12月14日(水)
 時間 午後1時30分～3時
「境地域福祉センター会場」
 期日 10月1日(土)・11月1日(火)・12月1日(木)
 時間 午前10時～11時30分
「緋の郷(旧)形交流館会場」
 期日 10月20日(木)・11月21日(月)・12月20日(火)
 時間 午前10時～11時30分
 * *
 いずれも
 参加料 100円(保険料など)
 用意する物 上履き・飲み物・タオル
 申し込み 当日直接会場へ

エコアートフラワー教室
 清掃リサイクルセンター21
 (☎32-3166)
 期日 10月11日(火)
 時間 午前10時～正午
 会場 清掃リサイクルセンター21
 121
 対象 市内に在住の1歳以上3歳以下の子どもとその保護者
 定員 20組(先着順)
 内容 リズム遊び、読み聞かせ、手遊び、調理実習など
 参加料 200円(教材費)
 申し込み 9月27日(火)午前10時から参加料を添えてあずま公民館へ

親子ふれあい教室
 あずま公民館(☎62-0115)
 期日 10月18日・25日・11月1日の火曜日(全3回)
 時間 午前10時～正午
 会場 あずま公民館
 対象 市内に在住の1歳以上3歳以下の子どもとその保護者
 定員 15人(先着順)
 内容 山ブドウの木の皮でペンダントを作ります
 参加料 500円(材料費)
 申し込み 9月27日(火)午前9時から電話で清掃リサイクルセンター21へ

伊勢崎緋手織り体験教室
 文化観光課(☎27-2759)
 期日 11月10日から12月9日までの木・金曜日
 時間 午前9時～午後4時
 会場 伊勢崎織物会館(曲輪町)
 定員 各日10人(先着順)
 内容 伝統的工芸品・伊勢崎緋のテーブルセンターや小物などに使える生地を織ります
 参加料 2000円(材料費、昼食代など)
 申し込み 9月27日(火)午前9時から本人が電話で文化観光課へ

名句・銘碑でたどる『赤石から伊勢崎へ』そして『日光例幣使道』をゆく』バスツアー

かつて城下町として栄えた「赤石地区」と、往時をしのぶ名所が点在する「例幣使道」を安博博史さん(県立女子大学文学部教授)と伊勢崎まちガイドの皆さんのガイドで巡ります。まち歩きをしながら史跡や名句・銘碑を楽しみませんか。
 期日 11月5日(土)
 時間 午前9時市役所集合
 ※午後4時30分解散予定
 対象 市内に在住の人
 定員 30人(抽選)
 ※市有バスを使用します
 参加料 1,000円(昼食代)
 申し込み はがきに住所・氏名(ふりがな)・年齢・電話番号を記入の上、企画調整課へ
 ※1人で2人分までの申し込みができます
 宛先 〒372-8501 (住所不要) 市役所企画調整課「名句・銘碑でたどるバスツアー」係
 締切日 10月11日(火)必着
 問い合わせ 企画調整課(☎27-2707)

▲すてきなペンダントを作れませんか



休日の漏水などの緊急連絡先

道路上から水道メーターまでの間に漏水を発見した場合は、竜宮浄水場(☎24-1760)または下記の指定工事店に連絡してください。

- 10月1日(土) 矢内設備工業 ☎32-6053
- 10月2日(日) 高岸設備工業 ☎25-7278
- 10月8日(土) 三和木工 ☎32-0575
- 10月9日(日) 須田設備工業 ☎62-2349
- 10月10日(祝) 小林保全設備 ☎24-1155

次の地域の連絡先は、以下のとおりです。
 ●境島村の利根川右岸地域(本庄市給水区域)
 =本庄市水道課(☎0495-22-2151)
 ●境平塚の利根川右岸地域(深谷市給水区域)
 =深谷市水道工務課(☎048-577-7529)

期日 9月29日(木)

予防月間に合わせて、自殺予防街頭キャンペーンを行います。

一人でも多くの人に自殺やこころの病気について理解してもらえよう、9月の自殺予防月間に合わせて、自殺予防街頭キャンペーンを行います。

電話で各会場へ

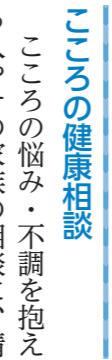
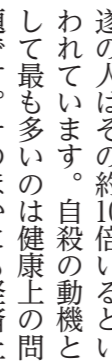
保健

健康づくり課(☎27-2746)
 健康管理センター(☎23-6675)
 赤堀保健センター(☎20-2210)
 あずま保健センター(☎62-9918)
 境保健センター(☎74-1363)

全国では、毎年約2万4千人が自ら命を絶っています。群馬県でも約5000人が自殺で亡くなっています。自殺未遂の人はその約10倍いるといわれています。自殺の動機として最も多いのは健康上の問題です。そのほかにも経済上の理由や家庭・職場の問題など、その背景はさまざまです。一人の自殺あるいは自殺未遂に対して、その周囲にいる5、6人が深刻な心理的影響を受けるといわれています。自殺は他人事ではなく、私たちの身近な問題であり、深刻な問題となっています。

一人でも多くの人に自殺やこころの病気について理解してもらえよう、9月の自殺予防月間に合わせて、自殺予防街頭キャンペーンを行います。

電話で各会場へ



伊勢崎オート 売上金は機械工業の振興・社会福祉の増進などに広く役立てられています
 ☎24-5780 http://isesaki-auto.jp/

◆第40回群馬テレビ杯 9/26・27・28・29
 ◆第40回スポーツニッポン杯 10/3・4・5
 ◆浜松オート場外発売 9/30・10/1・2
 ◆川口オート場外発売(ナイター開催) 9/30・10/1・2
 ◆川口オート場外発売 平成28年熊本地震被災地支援 日本トーター杯 SG第30回全日本選抜オートレース(ナイター開催) 10/6・7・8・9・10

スポーツ

小学生サッカー教室

境運動施設管理事務所 (☎74-1113)

期日 10月15日(土)・16日(日)
 (全2回)

※雨天の場合は23日(日)

時間 午前10時～正午

会場 境ふれあいパーク

対象 市内の小学1年生から4年生

定員 30人(先着順)

内容 基本から応用、試合まで

参加料 無料

申し込み 9月30日(金)から10月13日(木)までに直接または電話で境運動施設管理事務所へ

市民パドミントン選手権大会(シングルス)

期日 10月16日(日)

時間 午前9時開会

会場 市民体育館

対象 次のいずれかに該当する小学生以上の人

●市内に在住または在勤・在学の人

●市パドミントン協会加盟クラブ員

種目・種別

●一般男子・女子シングルスA(競技経験3年以上)

●一般男子・女子シングルスB(競技経験3年未満または50歳以上)

●一般男子・女子シングルスC(初心者または60歳以上)

●小学生男子・女子シングルス

参加料 1500円

※小学生は500円

申し込み 9月30日(金)までに直接スポーツ振興課へ

ニッタク杯卓球大会

期日 10月30日(日)

時間 午前8時30分開会

会場 市民体育館

対象 次のいずれかに該当する人

●市内・玉村町に在住または在勤・在学の人

●市内・玉村町の卓球協会加盟団体に所属している人

種別・種目

●シングルスⅡ小学生男子・女子、中学生男子・女子、一般男子・女子、35歳以上男子、45歳以上女子、50歳以上男子

●ダブルスⅡ一般男子・女子

●ラージボールシングルスⅡ50歳以上男子・女子

●ラージボールダブルスⅡ50歳以上男子・女子・混合

時間 午後4時30分～5時30分

会場 ベイシアスーパーマーケット伊勢崎駅前店・伊勢崎駅

内容 自殺予防啓発のチラシとグッズを配布します

※無くなり次第終了です

問い合わせ 境保健センター(☎74-1363)

このころの悩み・不調を抱える人やその家族の相談に、精神科医師が応じます。

期日・会場

●10月12日(水) 健康管理センター

●10月13日(木) 伊勢崎保健福祉事務所(下植木町、☎25-0666)

●10月26日(水) 赤堀保健福祉センター

いずれも 午後2時～3時

※伊勢崎保健福祉事務所は午後1時30分開会



10月 日曜日・祝日の当番医

内科・外科・耳鼻咽喉科・眼科	歯科	小児科
●午前8:30～翌午前8:30=医師会病院 ※耳鼻咽喉科・眼科の受付時間は午前8:30～午前11:30	●午前10:00～午後2:30=伊勢崎歯科医師会休日歯科診療所(社会福祉会館内、上泉町、☎23-2772)	【日曜日・祝日】 ●午前8:30～午後5:00=医師会病院 ●午後5:00～翌午前8:30=市民病院 ※午後5:00以降は、専門医でない場合があります。事前に問い合わせてください

期日	産婦人科	接骨院
2日(日)	医師会病院	内山接骨院(☎65-2518) 松島接骨院(☎25-0018)
9日(日)	市民病院	糸井接骨院(☎62-0329) 岡部接骨院(☎23-6780)
10日(祝)	医師会病院	上飯島接骨院(☎65-0950) 平田接骨院(☎32-0498)
16日(日)	医師会病院	関矢接骨院(☎62-2914) てつじ接骨院(☎24-2440)
23日(日)	市民病院	角淵接骨院(☎65-5539) 接骨院がく菰塚院(☎50-7833)
30日(日)	医師会病院	塩谷接骨院(☎76-4690) 大木接骨院(☎21-6880)

●医師会病院=伊勢崎佐波医師会病院(下植木町、☎24-0111) ●市民病院=伊勢崎市民病院(☎25-5022)

はつらつウォーキング教室

10月のテーマ スポーツの秋、日常ウォークで体力向上!

自然と体の動く季節です。歩く機会を増やして気分爽快! はつらつ生活を始めませんか。

期日 10月2日(日)

時間 午前9時30分～11時

対象 健康づくりに関心があり、運動制限のない人

内容 ストレッチ、筋力トレーニング、ウォーキングなど

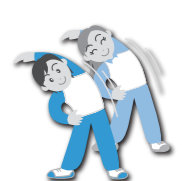
参加料 無料

用意する物 タオル・飲み物

申し込み 当日直接会場へ

6会場同時開催

問い合わせ 健康管理センター(☎23-6675)



参加料

- シングルスⅡ800円
- 小・中学生は400円
- ダブルスⅡ1組1500円
- 小・中学生は1組800円

申し込み 10月14日(金)までに直接スポーツ振興課または市卓球協会(☎25-1391・木村)へ

ゼロから始めるランニング教室

期日・時間

- 水曜日コース 10月5日から26日までの水曜日(全4回)・午後7時30分～9時
- 土曜日コース 10月8日から23日までの土曜日(全4回)

参加料 1回500円(保険料、教材費など)

申し込み 9月23日(金)から10月4日(火)までに伊勢崎西部スポーツクラブ事務局(☎22-2338)へ

内容 ウォーキング、スロージョギング

※最終日は約3.5キロのコースを走ります

定員 各20人(先着順)

対象 市内に在住または在勤・在学で、20歳以上のランニング初心者

会場 西部公園

期日 10月29日までの土曜日(全4回)・午前10時～11時30分

※いずれも雨天の場合は順延

今井清隆さん

5年半ぶりに 故郷でコンサート

8月27日、文化会館で今井清隆さんのコンサートが開かれました。ゲストに元宝塚歌劇団の樹里咲穂さんを迎え、地元群馬を意識した歌や芝居、軽快なトークで会場の皆さんを魅了しました。今井さんのインタビューをお届けします。

プロフィール/いまい・きよたか 伊勢崎市若葉町出身。1982年、舞台『サウンド・オブ・ミュージック』でデビュー。91年、『レ・ミゼラブル』のジャベール役で第17回菊田一夫演劇賞を受賞。95年、劇団四季に入団し、『美女と野獣』『キャッツ』『エビータ』『オペラ座の怪人』などに出演。99年の退団後も『レ・ミゼラブル』で主人公ジャン・バルジャン役を務めるなど、数々の舞台上で圧倒的な存在感を放つ。東宝芸能に所属。



■約5年半ぶりの故郷でのコンサートは、いかがでしたか。
本当に温かく迎えていただき、ありがとうございます。今回は地元元らしさを取り入れて、歌謡曲も入れて、ミュージカル俳優だからお芝居仕立てにしてステージを作りました。例えば「群馬の恋の物語とか、(歌詞に)『華蔵寺』と出ると皆さん「おお」となったので、地元で有名な所の名前が挙がると面白いのかなと思います。前回の話ですが、私が小学生の時の、担任の小暮先生の奥さんがすごくミュージカル好きで、いつも私の芝居を見に来てくれていたんです。ぜひ伊勢崎でもコンサートを開いてほしいということで、前は先生の奥さんに背中を押されて開催しました。今回は先生の娘さん(注)から「またぜひやってください」とうちの事務所に連絡があったので、この話が持ち上がりました。(注)文化会館が本市出身者を応援する事業を主催するに当たり、今井さんへの呼び掛けを相談しました。

■故郷でのコンサートについて、特別な思いがありますか。
チケット販売のことなど、同級生のみならず両親、姉たちが協力して頑張ってくれました。これまで出演した中で、印象に残っている作品・役は、『レ・ミゼラブル』のジャン・バルジャンですね。帝国劇場で主役をやった初めての役だったんです。でも、今考えたら(賞をもらった)ジャベールのほうが楽しかった。役的にね。ジャベールは「Stars」という拍手をもらえる歌のシーンがあったんですよね。もう一回やるとしたらジャベールがやりたいです。まあ、やるこ

■伊勢崎市での思い出は。
子どもの頃、広瀬川の土手でみんなで遊んでいて骨折したことがあって、よく覚えてます。あと、よく北小学校の鉄棒で大車輪を回っていましたね。一人でやっていたのを担任の先生に見てもらって、よく一人で黙々と練習しているみたいなのを通知表に書かれたことがあります。それが小暮先生だったんですよ。

■今井さんの元気の秘訣は。
歌が好きだということですね。声を保つためには体が元気じゃないといけないし、普段からトレーニングもしています。睡眠も取って、体に気を付けているんですけど、舞台をやっていく上で体を保つのは非常に難しいです。年を取ったらそれなりにまた違う魅力も出てくると思うので、一生懸命勉強して、いい歌が歌えるようになりたいです。

■今後、故郷である伊勢崎市との関わりについて。
やっぱり生まれた土地だから、愛しているんで、何か活性化につながるようなことに協力できればという気持ちです。私で良かったら、お声掛けくださったら、いつでも飛んできます。

今回のインタビューの全文を市ホームページに掲載しています。



図書館インフォメーション <http://www.library.isesaki.gunma.jp>

<p>伊勢崎市図書館 ☎23-2346 10月の休館日 水曜日・10日(祝)</p> <p>■「だるまちゃんがころんだ」による読み聞かせ 期日 10月8日(土) 時間 午後2時30分開始</p> <p>■赤ちゃんといっしょのおはなし会 期日 10月11日(火) 時間 午前11時開始</p> <p>赤堀図書館 ☎63-1200 10月の休館日 4日(火)・18日(火)・21日(金)</p> <p>■ちょこっとハロウィン 期間 10月1日(土)から31日(月)まで 内容 ハロウィンの折り紙作品作り、図書の展示「世界のおげげ展」</p> <p>■「子馬の会」による読み聞かせ 期日 10月8日(土) 時間 午前10時30分開始 会場 赤堀芸術文化プラザ</p> <p>■赤堀図書館でJAZZを聴こう！ 期日 10月29日(土) 時間 午後4時30分開始 会場 赤堀芸術文化プラザ 内容 小川美姫さんとオルケスタ・ラ・フィエスタによる生演奏 申し込み 当日直接会場へ</p>	<p>境図書館 ☎74-0209 10月の休館日 月曜日・18日(火)から21日(金)まで</p> <p>■「たんぼぼの会」による読み聞かせ 期日 10月8日(土) 時間 午前11時開始</p> <p>■名作映画会 『ポストマン』 期日 10月9日(日) 時間 午後2時開始</p> <p>■秋の夜語り～絹の館でほっこりと～ 期日 10月15日(土) 時間 午後7時開始 会場 境絹の館 対象 中学生以上の人 定員 50人(先着順) 内容 ボランティアによる昔話・民話・演奏の披露など 申し込み 9月24日(土)から直接または電話で境図書館へ</p> <p>■赤ちゃんとたのしみおはなし会 期日 10月28日(金) 時間 午前11時開始</p> <p>市民プラザ図書室 ☎32-9488 10月の休館日 11日(火)・25日(火)</p>	<p>あずま図書館 ☎62-9988 10月の休館日 月曜日・11日(火)から14日(金)まで</p> <p>■読み聞かせ ママのおひざ 期日 10月6日(木) 時間 午前10時開始</p> <p>■「しろつめ草の会」による読み聞かせ 期日 10月8日(土) 時間 午前11時開始</p> <p>■育英短期大学ヘルマンハーブ部による演奏と読み聞かせ 期日 10月15日(土) 時間 午後1時30分開始</p> <p>■名作シアター 『雨の朝パリに死す』 期日 10月19日(水) 時間 午後1時30分開始</p>
--	---	---



ヘルマンハーブの美しい演奏を披露

まゆドーム 子供のり公園伊勢崎 ☎31-3778

体験学習名	期日・時間	対象	定員	内容	参加料	申し込み
自然と遊ぼう	10月9日(日) 午後1時30分	4歳から中学生までとその保護者	25人(先着順)	楽しいゲームを通して、秋の草木や生き物など自然の素晴らしさを感じます	無料	9月25日(日) 午前9時30分から電話でまゆドームへ
木の実の工作	10月10日(祝) 午後1時30分	4歳から中学生	15人(先着順)	松ぼっくりでマスコットの飾りを作ります		
ペットボトルロケット	10月16日(日) 午後1時30分	6歳から中学生	15人(先着順)	ロケットの原理を学び、ペットボトルでロケットを作り、飛ばして遊びます		
クリスマスリース作り	①10月23日(日) 午後1時30分 ②11月20日(日) 午後1時30分 (全2回)	4歳から中学生	15人(先着順)	園内で育てたサツマイモのつるでクリスマスリースを作ります ①リースの枠を作ります ②リースに木の実などの飾りを付けて完成させます		
秋のスタンプラリー	10月28日(金) ●午前10時 ●午後1時30分	中学生まで	100人(先着順)	園内を一周してスタンプを集めたりクイズに答えたりしながら、自然に親しみます	当日直接会場へ	
液体窒素でアイスクリーム作り	10月30日(日) 午後1時30分	小・中学生	15人(先着順)	実験を通して液体窒素の性質を学び、アイスクリームを作ります	9月25日(日) 午前9時30分から電話でまゆドームへ	

小学3年生以下の子どもは保護者の付き添いが必要です

10月の休館日…火曜日・12日(水)

広告のページ

10月の各種相談 (祝日は除きます)

内容	期日	時間	会場	申し込み・問い合わせ
人権・法律・行政相談 ※各支所は法律相談	7日(金)	午後2時～4時	市役所東館5階 第1会議室	9月30日(金)から電話で 人権課(☎27-2730)
	11日(火)		あずま支所3階 第1会議室	10月4日(火)から電話で あずま支所庶務課(☎62-9904)
	18日(火)		境支所2階 第2会議室	10月11日(火)から電話で 境支所庶務課(☎74-0084)
	25日(火)		赤堀支所2階 応接会議室	10月18日(火)から電話で 赤堀支所庶務課(☎62-9790)
DV(ドメスティックバイオレンス) 相談	月～金曜日	午前8時30分～午後5時15分 ※受け付けは午後4時まで	人権課	同左(☎27-2730)
消費生活相談	月～金曜日	午前9時～午後4時	消費生活センター	同左(☎20-7300)
児童家庭相談	月～金曜日	午前8時30分～午後5時15分	子育て相談センター	同左(☎22-1151)
	5日(水)	午前10時～午後1時	赤堀児童館	同左(☎63-1001)
	19日(水)		あやめ児童館	同左(☎62-9977)
	26日(水)		境児童センター	同左(☎70-6100)
ひとり親(母子・父子)相談	月～金曜日		午前8時30分～午後5時15分	子育て相談センター
教育相談	月～金曜日	午前9時～午後5時 ※受け付けは午後4時15分まで	教育研究所	同左(☎30-1234)
青少年電話相談	月～金曜日	午後1時～5時	青少年指導センター	同左(☎27-8080)
高齢者健康相談	13日(木)・27日(木)	午後1時30分～2時30分	ふくしプラザ	同左(☎26-7733)
高齢者悩みごと相談	木曜日	午前10時～正午 午後1時～3時	ふくしプラザ	同左(☎26-7733) ※電話相談は☎26-7744
年金相談	27日(木)	午前9時30分～午後4時	あずま支所住民福祉課	10月20日(木)から電話で あずま支所住民福祉課(☎62-9908)
生活保護相談・ 生活困窮者自立支援相談	月～金曜日	午前8時30分～午後5時15分	社会福祉課	同左(☎27-2749)
心配ごと相談	月曜日	午後1時～4時 ※受け付けは午後3時まで	社会福祉会館	社会福祉協議会(☎25-4546)
	火曜日		赤堀保健福祉センター	社会福祉協議会赤堀支所 (☎62-0066)
	水曜日		高齢者 生きがいセンター	社会福祉協議会あずま支所 (☎20-2666)
	金曜日		境地域福祉センター	社会福祉協議会境支所 (☎74-5294)
	28日(金)		境社会福祉センター	同左(☎74-7337)
	31日(月)		ふれあいセンター	同左(☎32-8086)
農地相談	水曜日	午前8時30分～午後4時	農業委員会事務局	同左(☎27-2782)
土・日曜日納税相談 ※市税の納付もできます	土・日曜日	午前9時～午後3時	市役所本館1階 6番窓口	納税課(☎27-2723、土・日曜日 は☎27-2724) ※23日(日)はスペイン語・ ポルトガル語の通訳がいます
外国人相談	月・水・金曜日	午後1時30分～4時30分	市役所東館2階 相談室2	国際課(☎27-2731)

土・日曜日納税相談《英語》

Saturday and Sunday Tax Consultation Service

※You can pay municipal taxes

Date : Saturdays and Sundays

Time : 9 : 00 a.m. ~ 3 : 00 p.m.

Place : City office Main Bldg. (Hon-kan) 1st floor , window No. 6

Contact : Tax Payment Division (Nouzei-ka) ☎27-2723

※ We have an interpreter who can speak Spanish and Portuguese on October 23rd (Sun).

外国人相談《英語》

Counseling Service for Foreigners

Date : Every Monday, Wednesday and Friday

※ Except national holidays

Time : 1 : 30 p.m. ~ 4 : 30 p.m.

Place : City office East Bldg. (Higashi-kan) 2nd floor, Counseling Room 2

Contents : You can consult about several procedures at the City office or ask about the details of notice came from City office and so on.

Contact : International Affairs Division (Kokusai-ka) ☎27-2731



魅力ある高校生にインタビュー

明日へ ジャンプ

No.099

フラワーデザインに夢中 作品に思いを込めて

伊勢崎興陽高等学校 3年 ^{こばやし ゆか} 小林 友香 さん



「花と緑で環境を創る系列」に所属する小林さんは、授業で草花の栽培やフラワーデザインなどを勉強しています。7月に行われた県内の農業系の高校生が参加する「フラーアレンジメント技術競技大会」に出場し、最優秀賞を受賞しました。

「初めての大会だったので緊張しました。作品のテーマは『成長〜自分を見つめて』です。花を高く生けて、自分自身が成長したいという思いを込めました。ハランの葉に穴を開けて、一つ一つの困難を乗り越えて光が差してくるイメージを表現しました」

この結果を受けて、11月に石川県で行われる全国産業教育フェアの「全国高校生フラーアレンジメントコンテスト」への出場が決まりました。「使うお花の種類や器がまだ発表されていないので不安ですが、きれいだなと思われれるような、目を引く作品ができたらいいなと思います」

デザインや花の配置を考え、思い通りにできたときは「達成感がある」と言います。

「花の特徴をよく見て、その花が一番きれいに見えるよう

に作っています。授業で作った作品を持って帰ると家族が喜んでくれて、うれしいです」

コンテストへの準備を進める一方で、小林さんは3年生になって始まった課題研究の授業で「エディブルフラー（食べられる花）」の研究にも取り組んでいます。

「無農薬で栽培して、食べられるお花を作っています。栄養成分や食感、風味も調べて見るだけではなくて、いろいろなお花の楽しみ方ができたらいんじゃないかなって思っています」

プロフィール

こばやし・ゆか
フラワーデザインの勉強を始めたのは、高校2年生の時から。好きな花はヒマワリ。友達の結婚式でブーケや花かんむりを作るのが夢。英語が好きで、将来は英語を使って人と関わる職業に就きたいと思っている。



日本選手のメダルラッシュに日本中が熱狂した夏が終わり、ようやく寝不足から開放され心地よい季節になりました。そんな中、広報課に3人の中学生が職場体験学習にやってきました。広報課の職員と同じように一眼レフカメラを片手に取材先に向く中学生。インタビューの内容の編集作業や校正を重ね、特集記事ができました。今回の特集は3人の中学生が悪戦苦闘しながらも一生懸命作り上げた記事です。とても思い入れのある紙面となりました。(ほ)

編集後記

水彩 みずだより

水道水の濁り

朝一番に水道を使い始めたときや、付近で水道工事・火事の消火活動があったときは、水道水が赤く濁ることがあります。これは水道管に発生した鉄さびが原因です。また水が白く濁るのは、水の中の細かな気泡が原因です。どちらもしばらく流しておくときれいになります。安心してお使いください。

問い合わせ 水道局総務課(☎30-1272)