

令和 6 年度
当初予算概要

『誕生 20 年』

～防災と共生による

未来に続く地方都市～

実現予算

当初予算（案）の骨子

令和6年度は、第2次伊勢崎市総合計画後期基本計画の最終年度であり、新市誕生20周年という大きな節目を迎えます。

市民生活や地域経済活動が正常化に向けて加速化する中、エネルギー価格や物価の高騰が長期化していることから、地域経済の活性化を図りながら市民の皆様の生活を守るとともに、激甚化・頻発化する自然災害への対策や、誰一人取り残さないための多文化共生に対する施策にもしっかりと取り組むことを念頭に置き、本市の将来都市像「夢ふくらみ 安心して暮らせる 元気都市 いせさき」の実現に向け、本予算を「防災と共生による未来に続く地方都市」実現予算としました。

歳入では、自主財源の根幹をなす市税収入において個人市民税の定額減税や固定資産税の評価替えの影響により減額を見込んでいます。また、社会保障関係費や普通建設事業費の増加に伴い、その財源として国庫支出金、繰入金、市債の増額を見込んでいます。

歳出では、令和6年度に発行期限を迎える合併特例事業債を活用した新保健センターや豊受公民館の建設事業をはじめ、指定避難所の空調設備整備などの防災・減災事業や、多文化共生事業にも積極的に取り組むほか、電子地域通貨「ISECA」やDXを活用した事業の展開、GXの推進として省エネルギー設備を導入する事業者や太陽光発電システムを設置する家庭に対する支援など、多くの新規事業を実施します。

これらの結果、令和6年度一般会計当初予算は、889億7,100万円、前年度比10.8%の増となり、平成17年1月の市町村合併以降、過去最大の予算規模となりました。

夢ふくらみ 安心して暮らせる 元気都市 いせさき

基本政策と分野

① 市民が健康で生き生き暮らせるまちをつくる

健康・医療
福祉

② 市民と産業を支える力強いまちをつくる

都市基盤
産業・観光

③ 市民が安心してやすらかに暮らせるまちをつくる

安心安全
環境

④ 市民が自ら学び豊かな心を育むまちをつくる

教育
生涯学習・スポーツ・文化

⑤ 市民と協働して自立したまちをつくる

協働・共生
行財政



目次

I. 令和6年度当初予算額	1
II. 一般会計当初予算	
1. 歳入予算の概要	2
2. 歳出予算の概要（目的別）	3
3. 歳出予算の概要（性質別）	4
III. 市債	
1. 市債の現在高	5
2. 一般会計の市債	5
3. 合併特例事業債の概要	7
IV. 基金現在高	8
V. 防災・減災事業、多文化共生事業	9
VI. 伊勢崎市誕生20周年記念事業	10
VII. 重点政策	
1. 市民が健康で生き生き暮らせるまちをつくる	
健康・医療	12
福祉	12
2. 市民と産業を支える力強いまちをつくる	
都市基盤	14
産業・観光	16
3. 市民が安心してやすらかに暮らせるまちをつくる	
安心安全	18
環境	19
4. 市民が自ら学び豊かな心を育むまちをつくる	
教育	20
生涯学習・スポーツ・文化	21
5. 市民と協働して自立したまちをつくる	
協働・共生	22
行財政	23
VIII. 一般会計 主要事業一覧	25
IX. 特別会計・企業会計 主要事業一覧	37
X. 伊勢崎市誕生20周年記念事業一覧	40
XI. 入湯税、都市計画税の充当状況	41
XII. 引上げ分の地方消費税交付金（社会保障財源化分） が充てられる社会保障施策に要する経費	42

I. 令和6年度当初予算額

- ◆一般会計当初予算額 889億7,100万円 (対前年度比 +10.8%)
- ◆特別会計当初予算額 685億9,425万円 (対前年度比 +0.4%)
- ◆企業会計当初予算額 350億1,978万円 (対前年度比 +2.0%)



《会計区分別予算》

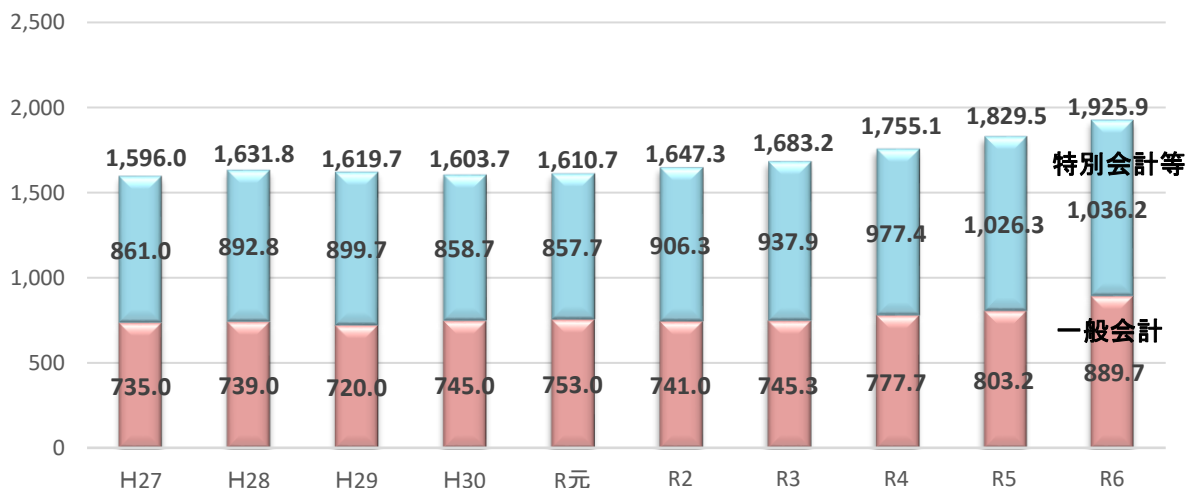
(単位：千円)

会計区分	令和6年度 当初予算額	令和5年度 当初予算額	増減額	増減率
一般会計	88,971,000	80,317,000	8,654,000	10.8%
特別会計	68,594,249	68,303,421	290,828	0.4%
小型自動車競走事業費	25,651,978	25,815,492	△163,514	△0.6%
学校給食センター事業費	2,558,672	2,369,770	188,902	8.0%
国民健康保険	18,934,234	19,622,006	△687,772	△3.5%
後期高齢者医療	3,094,622	2,746,124	348,498	12.7%
介護保険	18,354,743	17,750,029	604,714	3.4%
企業会計	35,019,776	34,324,294	695,482	2.0%
水道事業	7,679,050	7,622,914	56,136	0.7%
公共下水道事業	5,618,085	5,808,643	△190,558	△3.3%
農業集落排水事業	670,346	705,477	△35,131	△5.0%
特定地域生活排水処理事業	29,266	31,829	△2,563	△8.1%
病院事業	21,023,029	20,155,431	867,598	4.3%
合計	192,585,025	182,944,715	9,640,310	5.3%

※企業会計の予算額は、収益的支出及び資本的支出の予算額の合計です。

当初予算額の推移

(単位：億円)



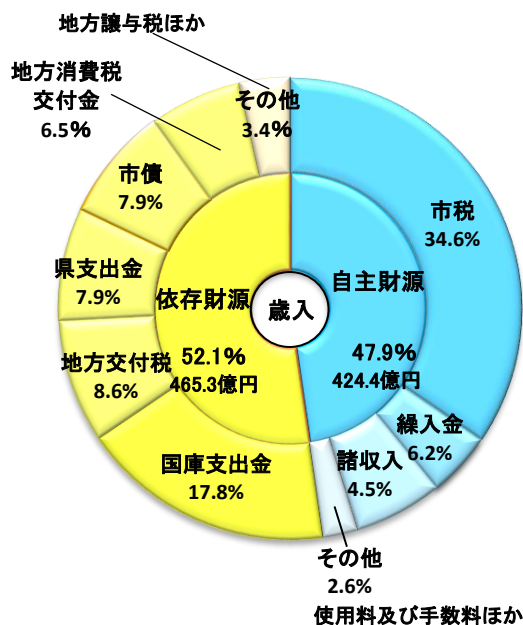
Ⅱ. 一般会計当初予算

1. 歳入予算の概要

(単位：千円)

歳入科目		令和6年度		令和5年度		増減額	増減率
		予算額	構成比	予算額	構成比		
1	市税	30,756,716	34.6%	31,489,491	39.2%	△732,775	△2.3%
2	地方譲与税	777,388	0.9%	742,316	0.9%	35,072	4.7%
3	利子割交付金	8,000	0.0%	11,000	0.0%	△3,000	△27.3%
4	配当割交付金	190,000	0.2%	210,000	0.3%	△20,000	△9.5%
5	株式等譲渡所得割交付金	190,000	0.2%	130,000	0.2%	60,000	46.2%
6	法人事業税交付金	570,000	0.6%	480,000	0.6%	90,000	18.8%
7	地方消費税交付金	5,790,000	6.5%	5,790,000	7.2%	-	-
8	環境性能割交付金	120,000	0.1%	60,000	0.1%	60,000	100.0%
9	地方特例交付金	1,252,563	1.4%	316,537	0.4%	936,026	295.7%
10	地方交付税	7,680,000	8.6%	6,920,000	8.6%	760,000	11.0%
11	交通安全対策特別交付金	34,036	0.0%	36,750	0.0%	△2,714	△7.4%
12	分担金及び負担金	434,112	0.5%	440,314	0.5%	△6,202	△1.4%
13	使用料及び手数料	928,238	1.1%	932,316	1.2%	△4,078	△0.4%
14	国庫支出金	15,865,301	17.8%	13,724,817	17.1%	2,140,484	15.6%
15	県支出金	7,049,012	7.9%	6,864,345	8.5%	184,667	2.7%
16	財産収入	37,570	0.1%	34,020	0.0%	3,550	10.4%
17	寄附金	361,303	0.4%	300,115	0.4%	61,188	20.4%
18	繰入金	5,508,223	6.2%	3,182,157	4.0%	2,326,066	73.1%
19	繰越金	400,000	0.5%	400,000	0.5%	-	-
20	諸収入	4,013,838	4.5%	3,817,422	4.8%	196,416	5.1%
21	市債	7,004,700	7.9%	4,435,400	5.5%	2,569,300	57.9%
合計		88,971,000	100.0%	80,317,000	100.0%	8,654,000	10.8%

歳入の状況



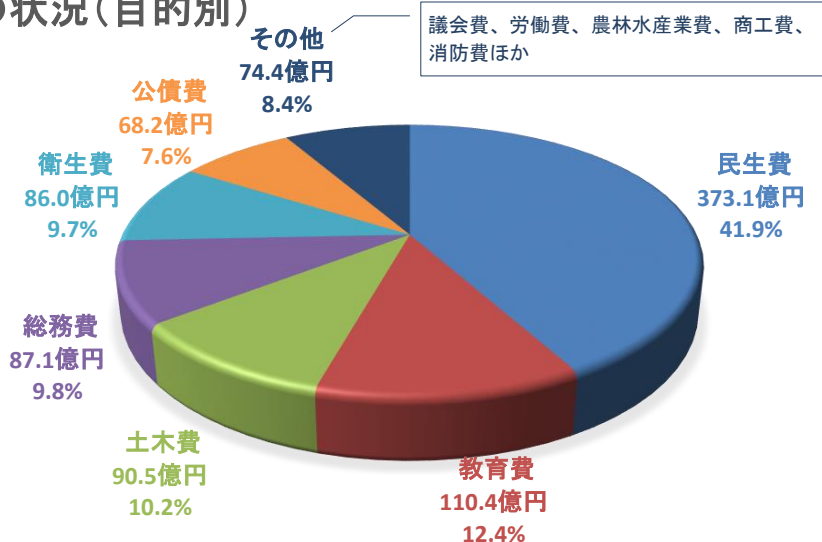
- ◆市税は、市民税が個人市民税所得割の定額減税により減額となります。
- ◆地方特例交付金は、住宅ローン減税に伴う減収を補填するための既存の地方特例交付金に加え、個人住民税の定額減税に伴う地方公共団体の減収を補填する地方特例交付金が創設されるため、増額となります。
- ◆地方交付税は、国の地方財政計画において、前年度を上回る額が確保される見通しのため、増額となります。
- ◆国庫支出金は、社会資本整備総合交付金や生活保護費負担金などが増額となります。
- ◆繰入金は、財政調整基金繰入金や都市環境整備基金繰入金などが増額となります。
- ◆市債は、合併特例事業債（教育債）や教育施設整備事業債などが増額となります。
- ◆自主財源の割合は47.9%となり、対前年度比で2.7ポイント減少します。

2. 歳出予算の概要（目的別）

（単位：千円）

目的別区分	令和6年度		令和5年度		増減額	増減率
	予算額	構成比	予算額	構成比		
1 議会費	456,585	0.5%	456,593	0.6%	△ 8	0.0%
2 総務費	8,709,138	9.8%	6,528,731	8.1%	2,180,407	33.4%
3 民生費	37,314,310	41.9%	34,092,996	42.5%	3,221,314	9.4%
4 衛生費	8,597,370	9.7%	7,982,255	9.9%	615,115	7.7%
5 労働費	263,889	0.3%	262,464	0.3%	1,425	0.5%
6 農林水産業費	1,149,920	1.3%	1,288,828	1.6%	△ 138,908	△10.8%
7 商工費	2,330,131	2.6%	3,232,299	4.0%	△ 902,168	△27.9%
8 土木費	9,053,451	10.2%	7,717,006	9.6%	1,336,445	17.3%
9 消防費	3,087,969	3.5%	2,773,712	3.5%	314,257	11.3%
10 教育費	11,043,279	12.4%	8,813,017	11.0%	2,230,262	25.3%
11 災害復旧費	200	0.0%	200	0.0%	-	-
12 公債費	6,814,758	7.6%	7,018,899	8.7%	△ 204,141	△2.9%
13 予備費	150,000	0.2%	150,000	0.2%	-	-
合計	88,971,000	100.0%	80,317,000	100.0%	8,654,000	10.8%

歳出の状況（目的別）

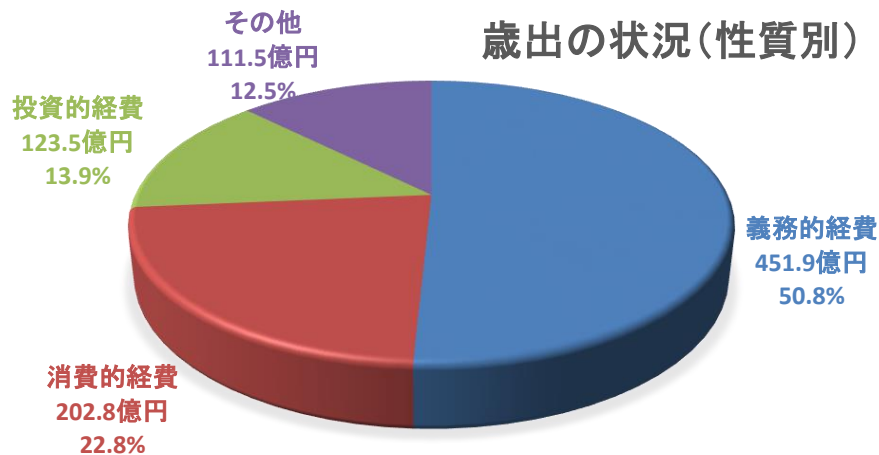


- ◆総務費は、電子地域通貨事業、情報システム開発事業、人件費などが増額となります。
- ◆民生費は、高齢者福祉施設等改修事業、民間保育所施設整備事業、児童手当等給付事業などが増額となります。
- ◆衛生費は、保健センター整備事業、ごみ処理施設維持管理事業などが増額となります。
- ◆農林水産業費は、園芸振興対策事業などが増額となりますが、維持管理適正化事業などが減額となります。
- ◆商工費は、商業振興対策事業、金融対策事業などが減額となります。
- ◆土木費は、駅周辺第一土地区画整理事業、市道（伊）9-530号線道路整備事業、駅周辺第二土地区画整理事業などが増額となります。
- ◆消防費は、消防車両等整備事業、人件費などが増額となります。
- ◆教育費は、豊受公民館整備事業、小学校体育館空調設備整備事業、人件費などが増額となります。

3. 歳出予算の概要（性質別）

（単位：千円）

性質別区分		令和6年度		令和5年度		増減額	増減率
		予算額	構成比	予算額	構成比		
義務的経費	人件費	13,788,055	15.5%	12,665,465	15.8%	1,122,590	8.9%
	扶助費	24,592,231	27.6%	23,050,534	28.7%	1,541,697	6.7%
	公債費	6,814,758	7.7%	7,018,899	8.7%	△ 204,141	△ 2.9%
	小計	45,195,044	50.8%	42,734,898	53.2%	2,460,146	5.8%
消費的経費	物件費	13,780,167	15.5%	12,308,233	15.3%	1,471,934	12.0%
	維持補修費	1,167,263	1.3%	1,082,810	1.3%	84,453	7.8%
	補助費等	5,332,069	6.0%	5,567,902	6.9%	△ 235,833	△ 4.2%
	小計	20,279,499	22.8%	18,958,945	23.5%	1,320,554	7.0%
投資的経費	普通建設事業費	12,346,970	13.9%	7,606,231	9.5%	4,740,739	62.3%
	災害復旧事業費	200	0.0%	200	0.0%	-	-
	小計	12,347,170	13.9%	7,606,431	9.5%	4,740,739	62.3%
その他	貸付金	1,363,989	1.5%	1,416,856	1.8%	△ 52,867	△ 3.7%
	繰出金	8,713,292	9.8%	8,397,616	10.5%	315,676	3.8%
	予備費・その他	1,072,006	1.2%	1,202,254	1.5%	△ 130,248	△ 10.8%
合計		88,971,000	100%	80,317,000	100%	8,654,000	10.8%



<義務的経費>

- ◆人件費は、人事院勧告を踏まえた給与改定、退職手当や会計年度任用職員勤勉手当などにより増額となります。
- ◆扶助費は、民間保育施設保育運営委託料や児童手当給付費など、福祉関連の事業費が増額となります。
- ◆公債費は、市債の償還が進んだことに伴い減額となります。

<消費的経費>

- ◆物件費は、情報システム開発事業や庁内ICT基盤整備事業などが増額となります。
- ◆維持補修費は、ごみ処理施設維持管理事業や華蔵寺公園遊園地充実事業における修繕料などが増額となります。
- ◆補助費等は、電子地域通貨登録事業者交付金や企業立地促進奨励金などが減額となります。

<投資的経費>

- ◆普通建設事業費は、豊受公民館整備事業、高齢者福祉施設等改修事業、民間保育所施設整備事業、保健センター整備事業などが増額となります。

<その他経費>

- ◆投資及び出資金は、水道事業会計出資金などが減額となりますが、繰出金は学校給食センター事業費特別会計繰出金などが増額となります。

Ⅲ. 市 債

1. 市債の現在高

(単位：千円)

会 計 区 分	令和 6 年度末 (見込み)	令和 5 年度末 (見込み)	増減額
一般会計	60,102,109	59,757,010	345,099
特別会計	2,149,928	2,436,257	△ 286,329
学校給食センター事業費	2,149,928	2,436,257	△ 286,329
企業会計	35,692,707	36,423,966	△ 731,259
水道事業	12,370,432	12,204,389	166,043
公共下水道事業	18,343,439	18,052,963	290,476
農業集落排水事業	1,614,366	1,726,504	△ 112,138
特定地域生活排水処理事業	29,953	27,425	2,528
病院事業	3,334,517	4,412,685	△ 1,078,168
合 計	97,944,744	98,617,233	△ 672,489

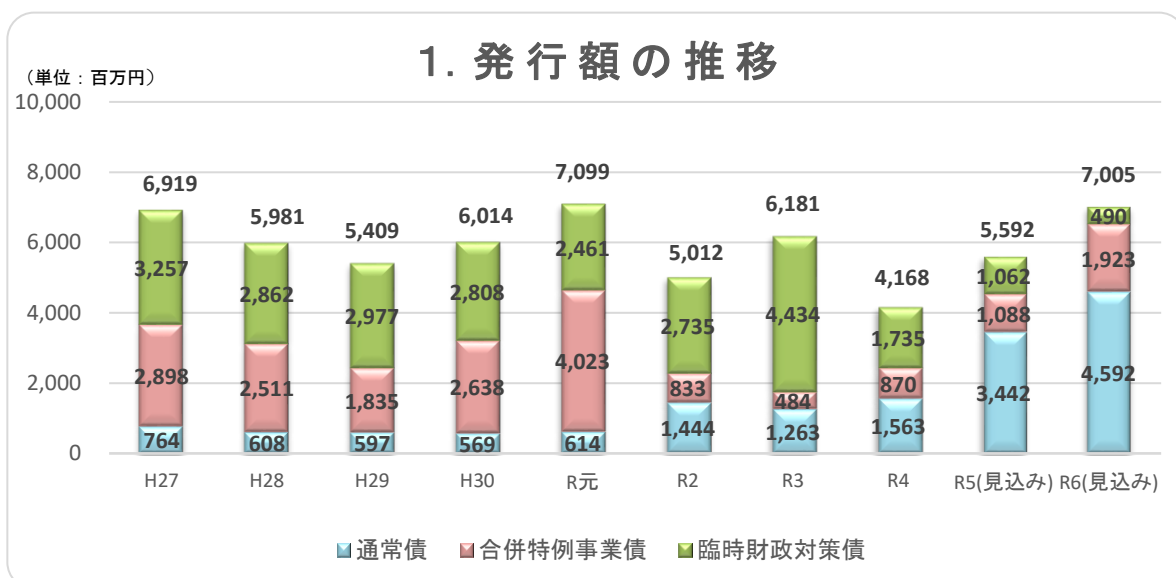
※千円未満の端数調整の関係上、合計額と内訳額の計が一致しない場合があります。

2. 一般会計の市債

市債発行額の推移について

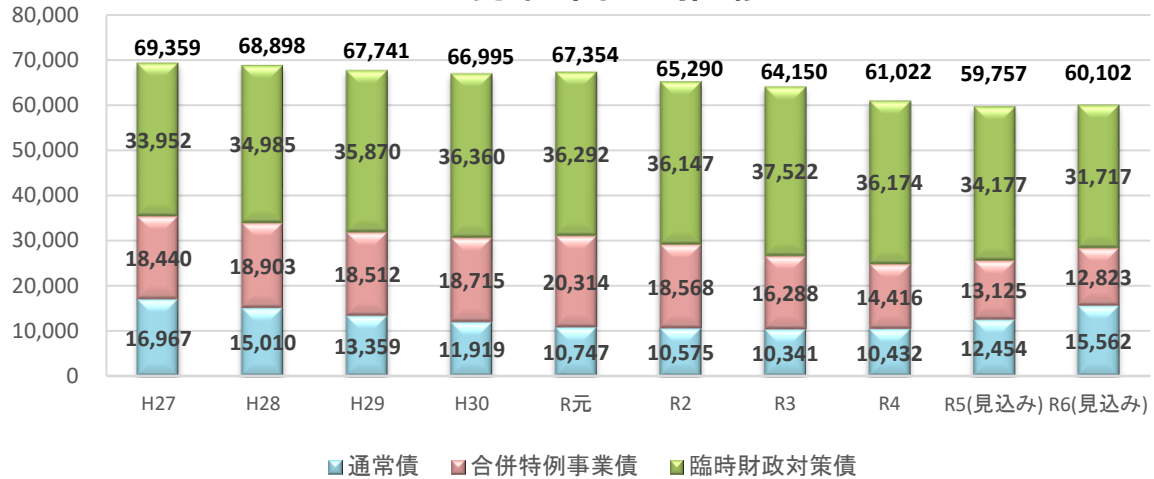
市債発行額は平成27年度から令和4年度決算まで年度によって増減しながら減少傾向にありました。令和6年度は臨時財政対策債が半減しましたが、合併特例事業債及び通常債の発行額が増加し、一般会計において約70億1千万円の発行を予定しています。

- ◆臨時財政対策債は、地方交付税の財源が不足する場合、その不足分を地方公共団体が発行する地方債で、地方交付税の措置として元利償還金に相当する額が後年度に基準財政需要額に算入されます。平成27年度以降減少傾向となっており、令和3年度に一時的に増加しましたが以降は再び減少し、令和6年度は4億9千万円の発行を予定しています。
- ◆合併特例事業債は、地方交付税の措置として元利償還金の70%に相当する額が後年度において基準財政需要額に算入される地方債で、令和6年度は、豊受公民館整備事業、保健センター整備事業等に約19億2千万円の発行を予定しています。
- ◆通常債は、上記以外の地方債で、令和6年度は土地区画整理事業等に対し、約45億9千万円の発行を予定しています。



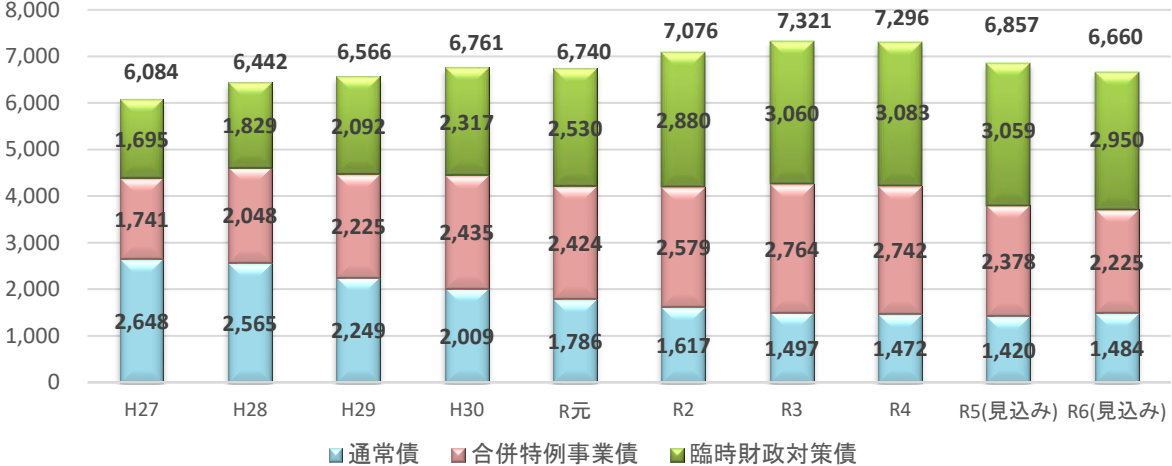
2. 現在高の推移

(単位：百万円)



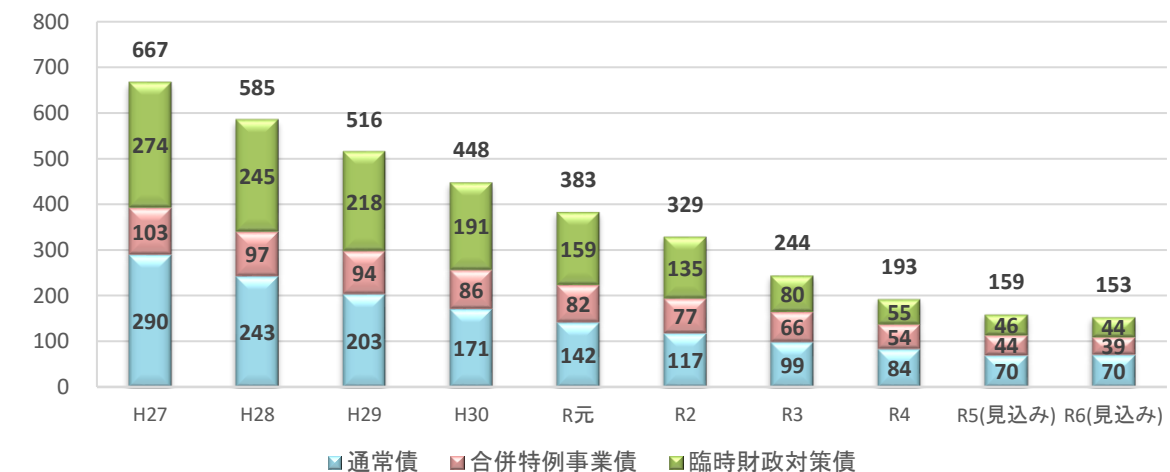
3. 元金償還額の推移

(単位：百万円)



4. 利子償還額の推移

(単位：百万円)



※百万円未満の端数調整の関係上、合計額と内訳額の計が一致しない場合があります。

3. 合併特例事業債の概要

(単位：千円)

NO	目的	令和6年度事業債名	発行額
1	総務債	市庁舎整備事業債	52,200
2	総務債	赤堀支所改修事業債	33,200
3	総務債	あずま支所改修事業債	85,500
4	総務債	赤堀芸術文化プラザ施設整備事業債	16,700
5	総務債	境総合文化センター施設整備事業債	20,100
6	衛生債	保健センター整備事業債	510,900
7	土木債	市道112号線整備事業債	19,600
8	土木債	華蔵寺公園水生植物園整備事業債	59,600
9	消防債	高規格救急自動車購入事業債	19,500
10	消防債	消防車両等購入事業債	99,000
11	消防債	耐震性貯水槽整備事業債	7,300
12	消防債	消防団詰所建設事業債	13,100
13	消防債	消防施設整備事業債	51,100
14	教育債	市民体育館空調設備整備事業債	152,000
15	教育債	市民プール跡地駐車場整備事業債	33,200
16	教育債	陸上競技場計時計測システム改修事業債	16,100
17	教育債	華蔵寺公園運動施設高圧設備更新事業債	9,500
18	教育債	豊受公民館整備事業債	723,900
合 計			1,922,500

- ◆合併特例事業債は、合併特例法（旧法）下で合併した市町村が、市町村建設計画に基づいて行う事業のために発行できる地方債で、地方交付税の措置として元利償還金の70%に相当する額が後年度において基準財政需要額に算入されます。市債発行期間は、合併後15年間でしたが、法改正により5年延長され、令和6年度までの20年間となりました。



IV. 基金現在高

《一般会計》

(単位：千円)

基金名	令和6年度末 (見込み)	令和5年度末 (見込み)	増減額
財政調整基金	3,733,824	7,683,563	△ 3,949,739
減債基金	1,489,410	1,487,517	1,893
その他特定目的基金	3,589,322	4,968,477	△ 1,379,155
都市環境整備基金	2,106,666	2,831,611	△ 724,945
福祉事業基金	86,625	86,610	15
交通遺児入学・卒業祝金支給基金	23,765	23,953	△ 188
奨学資金基金	118,398	123,900	△ 5,502
市民のもり等建設基金	44,667	64,665	△ 19,998
図書館図書資料整備基金	10,000	10,000	-
華蔵寺公園遊園地施設整備事業基金	4,123	3,122	1,001
観光振興基金	14,502	14,684	△ 182
公共施設整備基金	848,586	1,431,494	△ 582,908
学校教育振興基金	88,967	123,370	△ 34,403
グローバル人材育成奨励基金	25,867	27,816	△ 1,949
田島弥平旧宅活用基金	25,209	25,203	6
石川泰三教育みらい基金	47,049	47,048	1
森林環境譲与税基金	47,896	52,999	△ 5,103
企業版ふるさと寄附金基金	2	5,002	△ 5,000
電子地域通貨事業基金	97,000	97,000	-
小計	8,812,556	14,139,557	△ 5,327,001
定額運用基金	2,433,778	2,433,778	-
土地開発基金	2,200,000	2,200,000	-
美術品等取得基金	233,778	233,778	-
合計	11,246,334	16,573,335	△ 5,327,001

《特別会計》

(単位：千円)

基金名	令和6年度末 (見込み)	令和5年度末 (見込み)	増減額
小型自動車競走事業運営基金	721,351	1,270,303	△ 548,952
国民健康保険基金	739,999	1,156,269	△ 416,270
介護保険介護給付費準備基金	1,306,362	1,805,204	△ 498,842
合計	2,767,712	4,231,776	△ 1,464,064

※千円未満の端数調整の関係上、合計額と内訳額の計が一致しない場合があります。

令和6年度における主な基金の使いみち

- ◆財政調整基金は、財源の調整のため、不足分を取り崩します。
- ◆都市環境整備基金は、駅周辺の土地区画整理事業などに充てるため、取り崩します。
- ◆公共施設整備基金は、小中学校施設や高齢者福祉施設の改修などに充てるため、取り崩します。
- ◆小型自動車競走事業運営基金は、オートレース場選手宿舎建替事業などに充てるため、取り崩します。

V. 防災・減災事業、多文化共生事業

防災・減災関連経費 1,318,921千円

激甚化・頻発化している様々な自然災害に備えるため、次の事業に取り組みます。

<事業内容>

- ・避難所の空調設備整備
- ・情報伝達手段の充実
(いせさきFM割込み放送・個別受信機)
- ・総合防災マップWEB版の作成
- ・防災重点ため池劣化状況調査 など



多文化共生関連経費 91,513千円

誰一人取り残さないための多文化共生をさらに推進し、日本人、外国人がお互いに理解し協力し合い、また誰もが活躍し、分け隔てなく生活者として安心安全に生活できる持続可能なまちづくりを目指します。

<事業内容>

- ・多文化共生フェスタいせさき2024
- ・多文化共生スポーツ交流イベント
- ・外国籍児童生徒等への教育支援
- ・外国人総合相談窓口の設置
- ・ごみ分別アプリの外国語対応
- ・いせさきFM市政情報番組への多言語放送の導入 など



令和6年度は特に
力を入れていきます！



VI. 伊勢崎市誕生20周年記念事業

誕生20周年記念事業関連経費 89,550千円

伊勢崎市は、令和7（2025）年1月1日に合併から20周年を迎えます。この節目となる機会を捉え、市民と協働による記念事業を実施し、市民の一体感の醸成と活力ある伊勢崎市を市内外にアピールします。

- <実施期間>
令和6年4月1日～令和7年3月31日
- <事業内容>
事業一覧については40ページを参照してください。



3市連携利根川花火大会

30,000千円

【文化観光課】

かつて蚕種や養蚕などで交流してきた埼玉県本庄市、深谷市とともに、「利根川花火大会」を合同で開催します。令和6年度は、本庄市、深谷市の両市においても周年記念事業等が重なります。これを契機として、3市連携事業を推進します。

- <開催日>
8月31日（土） ※荒天の場合は順延
- <打上場所>
伊勢崎市ラグビー場周辺河川敷



多文化共生フェスタいせさき2024

924千円

【国際課】

国籍問わず、お互いに理解し共存する社会を目指し、推進することを目的とし、各国の文化を発表・体験するため「多文化共生フェスタいせさき2024」を開催します。

- <開催時期>
令和6年11月
- <会場>
伊勢崎市民プラザ



宝くじスポーツフェア「ドリーム・サッカー」

1,200千円 【スポーツ振興課】

(一財)自治総合センターが実施する宝くじスポーツフェア開催事業を活用し、「ドリーム・サッカー」を開催します。

サッカー元日本代表選手からなるドリームチームと本市の選抜サッカーチームとの親善試合やサッカー教室を行います。

<開催時期>

令和7年3月

<会場>

華蔵寺公園運動施設陸上競技場



ISESAKI MEISEN Design Award

2,000千円 【文化観光課】

伊勢崎銘仙が受け継いできた「染織（染色・織物）の技術」と「趣向を凝らしたテキスタイル」の新たな可能性を見いだすため、デザインのコンテストを開催します。

コンテストを通じて、伊勢崎銘仙がもつ色彩と斬新なデザイン性を新たな価値とし、次世代に継承していきます。



田島弥平旧宅世界遺産登録10周年 記念事業「くわまるの宝探し」

13,983千円 【文化財保護課】

世界遺産登録10周年を迎える田島弥平旧宅とその周辺地域のPRのため、PRキャラクターくわまと一緒に地域の宝を探すイベントを開催します。

<主なイベント内容>

- ・記念シンポジウム
田島弥平旧宅をはじめとした地域の宝についての講演会を開催
- ・スタンプラリー
田島弥平旧宅等を周遊し、ゴールを目指す常設型のイベントを開催



Ⅶ. 重点政策

★・・・新規事業 ☆・・・拡充事業

1. 市民が健康で生き生き暮らせるまちをつくる 健康・医療

新保健センターの整備

1,140,684千円

【健康づくり課】

市内4保健センター（健康管理センター、赤堀保健福祉センター、あずま保健センター、境保健センター）を統合し、伊勢崎福島病院跡地に、市民の健康づくりの拠点となる保健センター・子育て世代包括支援センター（仮称）を建設し、令和7年度からの利用開始を目指します。

併せて、一時預かりや乳幼児の遊びの場、相談や情報発信などの子育て支援機能を拡充して整備します。

<事業内容>

令和6年度 建設工事

令和7年度 利用開始予定



★初回産科受診料の支援

404千円

【健康づくり課】

低所得世帯の妊婦の経済的負担軽減を図るとともに、妊婦の状況を継続的に把握し、必要な支援につなげるため、初回の産科受診料（産科医療機関において実施する妊娠の判定に要する費用）を助成します。

<対象者>

住民税非課税世帯または同等の所得水準である妊婦

<助成額>

初回の産科受診に要した費用（上限1万円）



★带状疱疹予防ワクチン接種助成事業の拡大

25,573千円

【健康づくり課】

带状疱疹は80歳までに約3人に1人が発症し、その2割の人が長く痛みが続く带状疱疹後神経痛になると報告されています。

带状疱疹予防ワクチン接種費用の助成対象を現在の65歳以上から、発症率が高くなるとされている50歳以上に拡充します。

1回接種の生ワクチン、または2回接種の不活化ワクチンのうち、希望するいずれか一方の接種費用の一部を助成します。

<助成金額>

生ワクチン（1回接種） 4,000円×1回

不活化ワクチン（2回接種） 10,000円×2回



1. 市民が健康で生き生き暮らせるまちをつくる 福祉

民間保育施設の整備

829,266千円

【こども保育課】

伊勢崎の未来を担う子供たちのため、民間保育施設の児童受入れ枠の拡大、保育環境の充実及びサービスの向上を図るための整備を行う法人に対し、費用の一部を補助します。

<定員増を伴う増改築事業>

・こまくさ保育園、こひつじ幼稚園

…園舎の増改築事業を実施し、12名の定員増を図ります。

<保育施設等整備事業>

・めざめ保育園…園舎の建替えを実施します。

・白ばら保育園…大規模修繕にて空調設備の更新を実施します。

<工事費>

・無償貸付している市所有敷地の地盤改良工事を実施します。



★民間保育施設等の使用済みおむつの自園処分を支援

5,912千円

【こども保育課】

子育て支援と保育環境の改善を図るため、使用済みおむつを自園処分している市内の私立保育園及び認定こども園を運営する法人に対し、処分費の一部を補助します。

<事業内容>

- 10月1日在園の0・1・2歳クラス児童
- 1人当たり月額200円



★公立保育所ICTシステムの導入

3,410千円

【こども保育課】

公立保育所にICTシステムを導入し、デジタル化による保育サービスの質の向上及び保育士の業務の効率化を図ります。

<事業内容>

- ・QRコードによる登降園打刻・登降園管理
- ・保護者専用アプリによる連絡網の整備
- ・緊急事態におけるプッシュ型メール通知
- ・保育帳票作成支援 など



★ふくしプラザの改修

772,292千円

【高齢政策課】

建設から30年以上経過し、老朽化した施設を更新するため、利用者への影響を考慮しながら、改修工事を行います。

<改修内容>

- 空調設備工事、給排水設備工事、電気設備工事、エレベーター更新工事 など



★ひとり暮らし高齢者等への新たな見守りサービスの導入

647千円

【高齢政策課】

ひとり暮らしの高齢者等や離れて暮らす家族等が安心して生活できるよう、LED電球と通信機能が一体となった「ハローライト」を使った見守りサービスを導入します。

<事業内容>

- ・トイレや廊下など毎日使用する自宅の電球をハローライトに交換するだけで見守りサービスが利用可能
- ・電球に点灯/消灯の動きが24時間で一度もない場合、家族等に自動で異常検知メールを送信
- ・異常検知時に通知先の家族等が訪問できない場合、家族等の依頼に応じて、対象者宅を訪問し安否を確認



★認知症高齢者等個人賠償責任保険事業

600千円

【高齢政策課】

認知症の人やその家族が地域で安心して生活できるよう、市が契約者として認知症個人賠償責任保険に加入します。

利用申請することで、認知症の人が日常生活における事故などにより、法律上の損害賠償責任を負った場合に、補償を受けることができます。

<事業内容>

- ・個人賠償責任保険 上限3億円

<利用できる人>

次のどちらかに該当する人

- ・徘徊高齢者等位置情報サービス利用者
- ・徘徊高齢者等事前登録制度利用者



2. 市民と産業を支える力強いまちをつくる

都市基盤

★中心市街地にぎわい創出拠点整備基本構想の策定

24,189千円

【事務管理課】

伊勢崎駅前広場及び新保健センターに加え、中心市街地におけるにぎわい創出の第三の核として、伊勢崎織物協同組合が曲輪町地内に所有する土地を活用した拠点を整備するため、中心市街地にぎわい創出拠点整備基本構想を策定します。

<事業内容>

- 令和6年度 基本構想の策定
- 令和7年度以降 公募型プロポーザル委員会の設置及び事業者の選定手続、整備に係る設計等、既存建物の解体等整備 など



伊勢崎駅周辺の整備と賑わいの創出

1,655,447千円

【区画整理課・商工労働課】

伊勢崎駅周辺の整備としてシンボルロードなど都市基盤を整備する区画整理事業を行い、併せて都市機能が十分生かせるよう電線類の地中化による景観に配慮したまちづくりを推進します。

また、伊勢崎駅前インフォメーションセンターや南口駅前広場を中心に四季に合わせた各種イベントを引き続き開催し、本市の玄関口での賑わいの創出を図ります。

<主なイベント>

- ・夏の賑わい 「まちなか子ども絵画展」
- ・秋の賑わい 「まちなか高校生フェスタ」
- ・冬の賑わい 「まちなかイルミネーション」
- ・春の賑わい 「まちなか華フェスタ」



コミュニティバス運行事業

190,050千円

【交通政策課】

高齢者等、移動困難者の交通手段を確保するため、全11路線のコミュニティバスあおぞらの運行経費に対する補助などを行います。

<コミュニティバスあおぞら運行路線>

- ①赤堀シャトル
- ②あずまシャトル
- ③東西シャトル
- ④境シャトル
- ⑤南部シャトル
- ⑥伊勢崎駅北巡回
- ⑦伊勢崎駅南巡回
- ⑧宮郷・名和連絡
- ⑨波志江・赤堀・あずま連絡
- ⑩あずま・境連絡
- ⑪-1境島村シャトル
- ⑪-2境南巡回



★タクシー活用事業

40,462千円

【交通政策課】

高齢者等の交通弱者に対し、買い物、通院等の移動を支援する事業として、市内で利用されているタクシー運賃等の一部を令和6年11月から助成します。タクシー利用の際は、マイナンバーカード等で認証を行うことにより利便性の向上を図ります。

<対象者>

伊勢崎市に住民登録があり次のいずれかに該当する人

- ・満75歳以上の人
- ・満65歳以上満75歳未満で運転免許証を所有していない人
- ・障害者手帳の交付を受けている人（一定の条件あり）

<助成内容>

タクシーメーター表示料金に応じ補助割合を設定

<利用回数>

年間72回（令和6年度は15回）



幹線道路等の整備

1,356,322千円

【道路整備課】

日常生活の安全性・利便性の向上や快適な生活環境の確保、地域の活力創出のため幹線道路等を整備します。通学路等の安全確保や、交流・物流の拡大を目的としたバイパス整備のほか、幹線道路と生活圏を相互に結ぶ生活道路の整備を計画的に進めることで、交通ネットワークの強化を図ります。

<主な事業予定路線>

- ・市道（赤）112号線
- ・市道（境）115号線
- ・市道（伊）9-530号線
- ・市道（伊）223号線
- ・都市計画道路3・3・3号北部環状線（足利線以南工区）
- ・都市計画道路3・4・44号駅南東西通り（駅西工区）など



★浄化槽整備への助成

119,011千円

【資源循環課】

生活排水による水質汚濁を防止するため、合併処理浄化槽への転換設置費用の一部を補助します。

補助の対象となる工事に、転換設置に伴う既設浄化槽等の撤去（再利用）工事を追加します。

<補助の対象となる工事>

- ①転換設置＋宅内配管工事＋
【追加】既設浄化槽等の撤去（再利用）工事
（※建築確認を伴わないもの）
単独処理浄化槽や汲み取り槽を適正に撤去または再利用し、合併処理浄化槽を設置
- ②準転換設置＋宅内配管工事
転換設置のうち、単独処理浄化槽等をやむを得ない理由により撤去できずに、合併浄化槽を設置
- ③建替等設置
単独処理浄化槽等を使用している住宅の建て替えや増築に伴い、合併処理浄化槽を設置



上下水道の整備

4, 125, 121千円

【上下水道局】

水道施設の整備

「未来につながる水道サービス」「いつでも安全でおいしい水道水」「災害に強い水道」を具現化するため、中長期的な視野に基づき老朽管更新や配水管整備などを行うことで、安全な水道水を安定的に供給します。

<主な事業>

- ・老朽管更新事業
- ・配水管整備事業
- ・配水管整備事業（受託工事）
- ・上水道施設整備事業



下水道施設の整備

下水道管の整備を推進するとともに、接続を促進します。下水道施設の老朽化が進み、維持管理費、更新費の増加が見込まれるため計画的かつ効率的な施設の点検・調査、修繕・更新を行うことで、持続可能な下水道事業の実現を目指します。

<主な事業>

- ・単独公共下水道 汚水施設事業
- ・雨水施設整備事業
- ・流域関連公共下水道 汚水施設事業
- ・公共下水道普及促進事業
- ・流域下水道単独事業
- ・終末処理場整備事業



2. 市民と産業を支える力強いまちをつくる

産業・観光

★住宅リフォーム助成の対象拡充

100, 000千円

【商工労働課】

居住環境の向上と地域経済の活性化を目的とし、個人住宅のリフォーム工事に要する費用の一部を助成します。また、助成対象にライフラインの施工を加えるとともに、助成金額についても拡充を行います。

<拡充内容>

○対象

- ・公共・流域下水道、農業集落排水等の接続に要する経費
- ・新たな上水道の引き込みに要する経費
- ・都市ガス利用に伴うガス管の引き込みに要する経費 など

○金額

- ・リフォーム費用の30%（上限8万円→10万円）



★中小企業のGX推進

30, 000千円

【商工労働課】

エネルギー価格の高騰に対し、省エネ機器等を導入することでエネルギー使用量の軽減を図るため、市内で事業活動を営む個人事業主、中小企業者等がエネルギー消費効率等に優れた省エネルギー設備を導入する際の経費の一部を補助します。

<補助内容>

- ・補助率 1/3
- ・補助上限 30万円



まちなかの魅力向上と創業支援

49,028千円

【商工労働課】

中心市街地の魅力向上や創業を支援するため、創業を考える事業者や取組みに意欲のある市民等を対象に、ワークショップやシンポジウムを開催し、併せて外部人材と協力し、空き店舗の活用について検討を行います。

また、まちなかの活性化を図るため、「まちなかイノベーター」として地域おこし協力隊員に活動を委嘱するとともに、新たな隊員を募集します。

<事業内容>

- ・まちなか創業支援事業
- ・まちなかにぎわい創出事業
- ・創業促進サポート補助金
- ・まちなか地域おこし協力隊 など



★園芸施設の被覆材等張替への助成

32,157千円

【農政課】

資材価格の高騰により、負担が大きくなっている施設園芸を営む認定農業者に対し営農継続を支援するため、数年に1度行う施設園芸ハウスの被覆材等の張替えに係る費用の一部を助成します。

<助成金額>

被覆材等の張替えに係る費用の20%(上限30万円)
※処分費を除く。



産業団地の整備促進

89,393千円

【企業誘致課】

工業都市としての更なる発展を目指し、企業誘致の受け皿となる産業用地を確保するため、群馬県と連携し本市の地域特性を生かした新たな産業団地の整備を促進します。また、将来の産業用地確保に向けた調査を実施します。

<事業内容>

- ・新たな産業団地の整備を促進
- ・将来の産業用地確保に向けた調査



★ISESAKI eスポーツの推進

8,463千円

【商工労働課】

eスポーツを新たな産業分野として支援するため、eスポーツを軸としたデジタルコンテンツの活用による観光振興及び産業振興に取り組みます。

さらに、eスポーツを本市における新たな観光資源として位置付け、市内で大規模大会を開催します。

<事業内容>

- ・イベントの開催
- ・周知啓発動画の制作
- ・大規模大会の開催
- ・デジタルまちづくりコンテストの開催



★華蔵寺公園遊園地観覧車へのエアコン設置

20,000千円

【文化観光課】

華蔵寺公園遊園地のシンボルである大観覧車「ひまわり」の乗り籠（8台）にエアコンを設置し、暑い時期でも快適に楽しめるよう整備します。

<工事内容>

- 乗り籠36台のうち8台に設置
- 工期 4月～6月（予定）



3. 市民が安心してやすらかに暮らせるまちをつくる

安心安全

★指定避難所の空調設備新設・更新

1,008,690千円

【スポーツ振興課ほか】

災害時に備えて、指定避難所における避難者の生活環境改善のため、空調設備のない指定避難所への新設を行うほか、老朽化した空調設備の更新を行います。

<主な対象施設>

- 新設：小学校体育館13棟、市民体育館
- 更新：伊勢崎市図書館 ほか



★情報伝達手段の充実

（いせさきFM割込み放送・個別受信機）

53,697千円

【安心安全課】

情報弱者になりやすいインターネット環境がない家庭においても、市が発信する災害に関する情報などを確認できるよう、新しい情報伝達手段としていせさきFM放送に割込み放送を行うための環境を構築するとともに、個別受信機（FM自動起動ラジオ）を整備し無償貸与します。

<事業内容>

- いせさきFM放送に割込み放送を行うための環境を構築
- 個別受信機（FM自動起動ラジオ）を整備し無償貸与



★総合防災マップWEB版の作成

4,543千円

【安心安全課】

災害時に円滑で迅速な避難行動を取れるように、また、防災意識の向上を図るため、最新の浸水想定区域等が反映された総合防災マップのWEB版を作成します。



消防体制の充実

112,700千円

【警防課・救急課】

大規模災害又は特殊災害に対する全国の消防機関相互による援助体制を強化するため、緊急消防援助隊登録車両を更新します。

<事業内容>

- ・災害対応特殊水槽付消防ポンプ自動車（境1）の更新
- ・災害対応特殊救急自動車（救急赤堀1）の更新



3. 市民が安心してやすらかに暮らせるまちをつくる

環境

★家庭用脱炭素化設備導入補助金

25,084千円

【GX推進課】

GX（グリーントランスフォーメーション）推進のため、伊勢崎市地球温暖化対策実行計画（区域施策編）における民生家庭部門の温室効果ガス排出量削減目標の達成に向け、家庭用の太陽光発電設備及び蓄電池の導入に補助金を交付します。

<対象機器及び補助額>

- 太陽光発電設備 5万円
- 蓄電池 5万円



★公共施設等のLED化を推進

513,089千円

【生涯学習課ほか】

伊勢崎市地球温暖化対策実行計画（事務事業編）で定める温室効果ガス排出量削減目標の達成に向けた具体的な取組として、消費電力の少ないLED照明の導入を推進します。

<主な対象施設>

- あずま支所庁舎、いせさき聖苑、ふくしプラザ、
- 道路照明、赤堀消防署、小中学校体育館、社会教育施設 ほか



★公用車への次世代自動車導入

54,002千円

【行政課ほか】

GX（グリーントランスフォーメーション）推進のため、伊勢崎市地球温暖化対策実行計画（事務事業編）における市役所の運輸部門の温室効果ガス排出量削減目標の達成に向け、公用車に次世代自動車を導入します。

<導入計画>

- ・2035年度までに目指す次世代自動車の導入割合（代替可能な次世代自動車がない場合等を除く）
- 電気自動車 30%
- ハイブリッド自動車 65%
- プラグインハイブリッド自動車 5%



★本庁舎に太陽光発電システム・蓄電池を設置

9,512千円

【行政課】

平時の温室効果ガスの排出抑制に加え、災害時にもエネルギー供給等の機能発揮が可能な再生可能エネルギー設備として、市役所の本庁舎に太陽光発電システム・蓄電池を設置します。

<事業内容>

- 令和6年度 設計等業務委託
- 令和7年度 設置工事



★空き家利活用の推進

16,000千円

【住宅課】

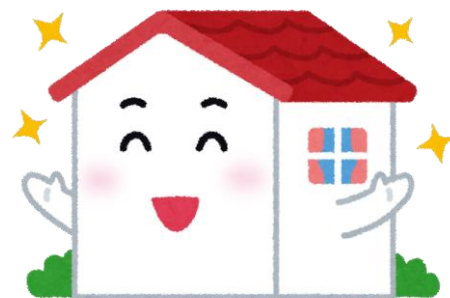
空き家利活用により地域活性化を図るため、空き家等改修補助金の対象要件を拡充します。従来の対象である市外からの転入者に加え、市内転居者も対象とし、市内にある概ね1年以上居住されていない空き家の工事費用の一部を助成します。

<市外転入者>

- ・補助対象者 補助対象空き家に10年以上居住する意思のある人
- ・補助率 改修工事費の2/3
- ・補助限度額 200万円

<市内転居者>

- ・補助対象者 補助対象空き家に5年以上居住する意思のある人
- ・補助率 改修工事費の1/2
- ・補助限度額 80万



華蔵寺公園共生『はな咲く。』プロジェクト

198,925千円

【公園緑地課ほか】

企業版ふるさと納税制度を活用し、民間活力を取り入れながら観光資源である華蔵寺公園のリニューアルを図る「華蔵寺公園共生『はな咲く。』プロジェクト」を進めています。令和6年度は、水生植物園の再整備に向けた改修工事及び華蔵寺公園内のツツジの再生に向けた植栽工事のほか、市民プール跡地に駐車場を整備します。

<事業内容>

- ・水生植物園の再整備工事
- ・華蔵寺公園ツツジ植栽工事
- ・市民プール跡地駐車場整備工事



4. 市民が自ら学び豊かな心を育むまちをつくる

教育

外国籍児童生徒等への教育支援

72,967千円

【教育部総務課
・学校教育課】

外国籍児童生徒学校生活支援助手の派遣

日本語が全くあるいはほとんど話せないなど、学校生活等への支援が必要な幼稚園及び小中学校に在籍する外国籍園児・児童・生徒などに対し、各学校や幼稚園に学校生活支援助手を派遣して、日本語の習得支援や学習支援、生活支援など、必要な指導・援助を行います。

子ども日本語教室未来塾との連携

市内の小中学校に在籍する外国籍児童・生徒などを対象に、初期の日本語指導や日本語と教科を統合した中長期的な指導を行い、日常生活や学校生活への適応などを含め、基礎学力の向上を図ります。



★学校給食賄材料費への公費補てん

196,444千円

【健康給食課】

学校給食の食材が物価高騰の影響を受けていることから、令和5年度に引き続き、賄材料費高騰分について一般会計から公費補てんを行うことで、安心・安全で栄養バランスのとれた学校給食を安定的に提供します。

また、令和6年2学期から新たに給食提供を開始する市内公立幼稚園についても、同様に公費補てんを行います。

<事業内容>

1食当たり補てん単価

令和5年度：50円 ⇒ 令和6年度：60円（+10円）



中等教育学校の運営

680,019千円

【四ツ葉学園
中等教育学校】

教育理念である「未来に、そして世界にはばたく高い知性と豊かな道徳性をもつ教養人の育成」を踏まえ、これまでの確かな学力と人間力の育成を教育の基盤とし、6年間の一貫教育の利点を生かしたキャリア教育・グローバル教育の実施、学力向上・進路指導の充実を継続して推進します。

また、生徒の主体性を生かした魅力ある学校行事の創造やICT機器等を活用した学習支援等の先進的な教育実践を市内小中学校へ波及させます。

<特色ある教育の推進>

- ・SDGsを視点とした探究活動の実施
- ・最先端の知識や技能に触れるキャリア体験活動の充実・海外グローバルリーダー研修などの実施
- ・6年間継続した学習・生活・部活動の実施
- ・進路希望実現に向けての課外授業や個別指導の実施
- ・海外大学などへの進学システムの構築と支援・市内各種団体との連携



4. 市民が自ら学び豊かな心を育むまちをつくる 生涯学習・スポーツ・文化

豊受公民館の整備

824,041千円

【生涯学習課】

人生100年時代を見据えた生涯学習の推進に取り組むため、学習環境の充実及び利用者の利便性の向上を目的に、老朽化した豊受公民館を新築し、令和7年度から利用開始を目指します。

<事業内容>

令和6年度 新築工事（本体、設備、電気）等

令和7年度 利用開始予定



市史の編さん

19,108千円

【図書館課】

平成17年1月の市町村合併以降、新しい伊勢崎市としての自治体史の編さんは行われていないことから、専門知識を有する委員で構成する委員会を設置し、地域文化の向上と郷土理解の促進のため、新たな市史の編さんを引き続き行います。

<事業内容>

専門部会ごとに地域に残る資料の調査研究を行い、市史の編さんを引き続き実施



世界文化遺産の整備活用

47,756千円

【文化財保護課】

平成26年6月に「富岡製糸場と絹産業遺産群」構成資産の一つとして世界文化遺産に登録された田島弥平旧宅の史跡及び世界遺産としての価値の保存、活用を見据え、田島弥平旧宅とその周辺地域の環境整備を引き続き行います。

<主な事業内容>

桑場整備に向けた全体基本設計の追加調査 など



5. 市民と協働して自立したまちをつくる

協働・共生

★いせさきFM市政情報番組への多言語放送の導入

291千円

【広報課】

令和5年度から、いせさきFMにて毎週月曜日から金曜日まで1日3回市政情報番組「くわまるラジオ」を放送しています。

本市には多くの外国籍住民が住んでいることから、AIアナウンサーを活用した多言語による放送を行うことにより、広く情報を伝達します。

<対応言語>

ポルトガル語、ベトナム語、
スペイン語、英語



外国人総合相談窓口の設置

9,024千円

【国際課】

外国人総合相談窓口では、言語の壁がある外国籍住民に対し、庁舎内における行政手続の支援や生活上の相談に応じます。

月曜日から金曜日までの8時30分から17時まで、5か国語に対応する相談員を配置し、その他の言語については、タブレットや音声自動翻訳機を活用して対応します。

<相談員対応言語>

ポルトガル語、スペイン語、
英語、タガログ語、ベトナム語



★配偶者暴力相談支援センターの設置

3,877千円

【人権課】

配偶者等からの暴力の防止及び被害者支援を拡大するため、配偶者暴力相談支援センターを設置します。これにより、被害者への相談対応に加え、DV被害者としての相談証明の発行が可能となり、精神的負担の軽減及び利便性の向上を図ります。

<事業内容>

- ・女性相談支援員の増員
- ・被害者への相談対応
- ・DV被害者としての相談証明の発行



★犯罪被害者等見舞金

600千円

【人権課】

犯罪被害者等支援条例が制定されることに伴い、犯罪被害者等の経済的負担の軽減を図るため、見舞金を支給します。

<事業内容>

- 遺族に30万円（犯罪被害により死亡した場合）
- 本人に10万円（1ヶ月以上の療養が必要と診断された場合）



5. 市民と協働して自立したまちをつくる 行財政

第3次伊勢崎市総合計画の策定

14,134千円

【企画調整課】

本市の地域特性や市民ニーズを踏まえ、将来にわたり持続可能な市政運営をしていくために、SDGs（持続可能な開発目標）との関連付けの視点も取り入れ、長期的視点に立った総合的かつ計画的なまちづくりの指針として新たな総合計画を策定します。

<事業内容>

- 令和6年度 長期ビジョン（基本構想）・前期アクションプランの策定



★キャッシュレス決済の導入

6,092千円

【事務管理課】

利便性向上と窓口の混雑解消のため、証明書交付窓口のセミセルフレジにキャッシュレス決済（クレジットカード、電子マネー、QRコード）機能を追加します。



★窓口業務におけるDXの導入

62,108千円

【事務管理課】

市役所窓口における各種手続について、DXを活用した取組を進め利用者の利便性を高めます。

<事業内容>

- オンライン申請等の更なる拡充
- 総合窓口、書かない窓口の導入



★電子地域通貨事業

803,714千円

【事務管理課】

電子地域通貨「ISECA」は、デジタル化の推進や地域経済の活性化などを目的として、令和5年度からサービスを開始した市内の加盟店で利用できる電子地域通貨です。令和6年度は、市の給付事業やイベントの参加特典としてのポイント付与など、多分野での活用を進めます。



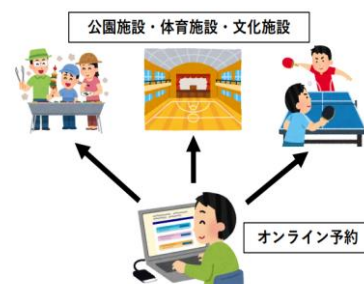
<事業内容>

- ・いつでもチャージ（チャージ金額の1%をプレミアムポイントとして付与）
- ・給付事業への活用（出産・子育て応援ギフト）
- ・イベントの参加特典としての付与（健康まつり、はつらつウォーキング教室ほか）

★公共施設予約システムの導入

36,825千円 【スポーツ振興課など】

体育施設や公園等の一部公共施設に予約管理システムを導入し、オンライン予約を可能にすることで、利用者の利便性向上や事務負担軽減を図ります。



<対象施設>

- ・体育施設
- ・公園施設
- ・境赤レンガ倉庫

★口座振替Web申込サービスの開始

7,282千円

【収納課】

市税等の口座振替の申込について、窓口に出向くことなくスマートフォンやパソコンからいつでもどこでも申込ができるサービスを開始し、市民の利便性と収納率の向上を図ります。



<事業内容>

- ・市県民税、固定資産税、軽自動車税、国民健康保険税、後期高齢者医療保険料、放課後児童クラブ利用者負担金、保育所保育料、介護保険料、住宅使用料、水道料金・下水道使用料、公共下水道受益者負担金、学校給食費の全12債権でサービス導入
- ・令和6年10月サービス開始

オートレース事業から一般会計への繰出し

100,000千円

【事業課】

オートレース事業から、収益金の一部を一般会計へ繰り出します。収益金は、小中学校のICT教育に活用します。

<繰出し実績>

- 令和5年度 3億円
- 令和4年度 3億円
- 令和3年度 3億円
- 令和2年度 1億円



Ⅷ. 一般会計 主要事業一覽

(★・・・新規事業 ☆・・・拡充事業 ◆・・・20周年記念事業)

(単位：千円)

No.	所属	事業名	当初予算額	主 な 事 業 内 容
1	秘書課	秘書管理事業	11,499	◆【伊勢崎市及び行政団体新年祝賀式関連】 ・記念品代 1,617 ・消耗品費 102 ・通信運搬費 50 ・借上料 115
2	行政課	市庁舎維持管理事業	317,929	★設計等業務委託料 9,512 (本庁舎太陽光発電・蓄電池及び屋根防水工事設計業務委託)
3		地域行政対策事業	198,028	・コミュニティ助成事業費補助金 5,000 (会議所・祭備品整備：南千木町区、東町区) ・魅力あるコミュニティ助成事業補助金 4,000 (会議所・祭備品整備：安堀町区、八斗島町区)
4		町内会議所建設費補助事業	9,510	・町内会議所建設費補助金 9,510 (改築：田部井町下区、上蓮町区／新築：除ヶ町区、美茂呂町区)
5	管財課	車両管理事業	38,323	★車両購入費 3,135 (電気自動車)
6	安心安全課	地域防災事業	92,721	★【災害時緊急放送環境の構築関連】 ・消耗品費 22,660 (ラジオ型個別受信機) ・通信運搬費 729 (FM割込放送回線使用料) ・放送環境構築委託料 26,620 (災害時緊急放送環境構築委託料) ・設備機器保守点検委託料 3,688 (FM割込放送機器保守委託料) ★【総合防災マップWEB版作成関連】 ・電算システム保守委託料 550 (総合防災マップWEB版保守委託) ・ハザードマップ作成業務委託料 3,993 (総合防災マップWEB版作成業務委託料) ・印刷製本費 4,840 (総合防災マップ印刷代 (日本語版と外国語版を合わせて5,000部印刷するもの)) ★地域防災計画策定業務委託料 3,652
7	企画調整課	企画事業	16,581	・第3次伊勢崎市総合計画策定支援業務委託 9,845
8		地域振興事業	25,178	◆【出張「くわまるカプセルトイ」関連】 ・消耗品費 969 (くわまるマスコットほか) ・庁用・機械器具費 121 (カプセルトイ本体) ◆【ご当地作品とのコラボイベント関連】 ・イベント委託料 4,599 ◆印刷製本費 1,233 (伊勢崎市誕生20周年のあゆみ、上毛新聞「伊勢崎市誕生20周年記念特別紙面」) ◆官民連携事業支援補助金 10,000 (市を元気にする事業：50万円×2件、地域を元気にする事業：20万円×10件、地域の文化・芸術を守る事業10万円×70件)
9		移住定住促進事業	45,453	★【ふるさと回帰フェア出展関連】 ・印刷製本費 204 ・借上料 132 ★移住支援事業補助金 42,996 (単身世帯：60万円×6世帯、2人以上世帯：100万円×13世帯 子育て加算：100万円×26人、★地方就職学生支援：6千円×66人)
10		ふるさと寄附金事業	181,358	【ふるさと寄附金関連】 ・手数料 33,000 ・ふるさと寄附金業務委託料 147,358 (寄附見込額360,288千円 (対前年度当初予算+60,288千円))
11	事務管理課	中心市街地にぎわい創出拠点整備事業	25,727	★計画等策定委託料 24,189 (中心市街地にぎわい創出拠点整備基本構想策定業務委託料)

No.	所属	事業名	当初予算額	主 な 事 業 内 容
12	事務管理課	行政DX推進事業	66,379	<ul style="list-style-type: none"> ★システムセットアップ委託料 63,182 (書かない窓口システム/キャッシュレス端末導入による) ・DX推進支援業務委託料 1,589 (DX推進アドバイザー)
13		電子地域通貨事業	803,714	<ul style="list-style-type: none"> ★【ISECA関連】 ・手数料 20,348 (チャージ手数料ほか) ・電子地域通貨事業委託料 17,248 (ISECA特設窓口対応等業務委託) ・使用料 7,634 (トラストバンクchiiica使用料) ・電子地域通貨登録事業者交付金 756,855 (通常チャージ：マネー600,000千円、ポイント6,000千円(1%) ポイント給付：150,855千円(出産・子育て応援ギフト150,000千円ほか))
14	情報政策課	電子計算業務管理運営事業	533,050	<ul style="list-style-type: none"> ★通信運搬費 1,584 (ISECA決済及びマイナポータル手続のため、窓口用スマートフォン35台を配備) ★電算処理業務委託料 6,314 (西部土地区画整理電算処理委託) ★基幹情報システム運用管理委託料 63,163 (ガバメントクラウドランニングコスト)
15		庁内ICT基盤整備事業	222,000	<ul style="list-style-type: none"> ★【L2GWAAN系端末リプレイス関連】 ・行政情報ネットワーク整備委託料 116,908 ・使用料 43,743 ・借上料 47,967
16		情報システム開発事業	495,676	<ul style="list-style-type: none"> ★【次期文書管理システム構築導入関連】 ・電算システム開発委託料 60,000 ★【次期大量プリント帳票開発業務関連】 ・電算システム開発委託料 14,740 ★【基幹システム標準化関連】 ・電算システム改修委託料 402,055
17	広報課	広報広聴事業	80,799	<ul style="list-style-type: none"> ・印刷製本費 63,341 (広報いせさき印刷代) ・通信運搬費 243 (◆市広報課公式Instagram活用情報発信事業用郵便料 15ほか) ★番組制作委託料 8,078 (いせさきFMにおいてA1アナによる多言語放送に対応) ★市紹介動画制作委託料 1,507 (◆市誕生20周年動画制作、★華蔵寺公園PR動画制作)
18	収納課	収納率向上対策事業	214,804	<ul style="list-style-type: none"> 【口座振替web申込サービス関連経費】 ★印刷製本費 182 ★手数料 7,100
19	市民課	戸籍住民基本台帳事業	24,403	<ul style="list-style-type: none"> ・手数料 12,235 (コンビニ事業者等委託手数料、キャッシュレス決済手数料、キオスク事業者委託手数料ほか)
20		マイナンバーカード普及促進事業	57,663	<ul style="list-style-type: none"> ・消耗品費 508 (マイナンバーカード申請者へノベルティとしてISECAポイントを付与 400) ・マイナンバーカード交付補助業務委託料 24,024 (マイナンバーカード交付受付業務委託)
21	市民活動課	市民活動推進事業	4,334	<ul style="list-style-type: none"> ◆【市民LECTURE関連経費】 ・謝礼品代 50 ・消耗品費 165 ・食糧費 40 ・印刷製本費 275 ・通信運搬費 63 ・市民LECTURE開催業務委託料 1,540 (講師委託料、警備委託料、イベントスタッフ委託料) ・借上料 153
22		都市地方連携推進事業	3,019	<ul style="list-style-type: none"> ・交流事業委託料 2,924 (市民交流まつり開催委託料、文化交流団体派遣事業委託料、青少年スポーツ交流事業委託料)
23	人権課	男女共同参画推進事業	2,340	<ul style="list-style-type: none"> ★【配偶者暴力相談支援センター関連経費】 ・消耗品費 129 (女性相談支援員活動費消耗品代、配偶者暴力相談支援センター相談専用電話機) ・通信運搬費 4 ★【第4次男女共同参画計画関連経費】 ・印刷製本費 981 ・通信運搬費 8
24		人権啓発事業	14,114	<ul style="list-style-type: none"> ★犯罪被害者等見舞金 600 (犯罪被害者又はその家族に見舞金の給付) ★【第3次人権教育・啓発の推進に関する伊勢崎市基本計画関連経費】 ・印刷製本費 594 ・通信運搬費 10

No.	所属	事業名	当初予算額	主 な 事 業 内 容
25	国際課	国際交流事業	4,703	◆伊勢崎市国際交流協会補助金 1,000 (市制20周年記念式典参加姉妹友好都市使節団受入事業)
26		多文化共生社会形成事業	4,754	◆【多文化共生スポーツ交流イベント関連経費】 ・謝礼金 100 ・印刷製本費 422 ・通信運搬費 6 ・傷害保険料 77 ◆【多文化共生フェスタ関連経費】 ・印刷製本費 422 ・修繕料 99 ・通信運搬費 6 ・傷害保険料 64 ・借上料 333 【外国人相談窓口関連経費】 ・消耗品費 64 ・通信運搬費 73 ・筆耕翻訳料 978
27	赤堀支所庶務課	赤堀支所改修事業	35,500	★工事費 35,000 (支所庁舎防水工事)
28	あずま支所庶務課	あずま支所改修事業	127,000	★工事費 127,000 (衛生・排水設備改修工事、照明設備改修工事)
29	境支所庶務課	地域振興事業	3,456	★イベント委託料 3,406 (島村自然フェスタ開催による)
30	環境政策課	環境対策事業	40,104	★環境基本計画策定業務委託料 9,702 ☆【アダプトプログラム関連経費】 ・消耗品費 1,826 ・燃料費 75 ・傷害保険料 468
31		いせさき聖苑維持管理事業	238,836	・工事費 114,197 (いせさき聖苑屋上外防水工事(第2期)ほか)
32		さかい聖苑維持管理事業	68,572	・工事費 6,182 (さかい聖苑屋根防水改修工事)
33	G×推進課	いせさきG×推進事業	25,870	★【家庭用脱炭素化設備導入補助金関連経費】 ・通信運搬費 84 ・家庭用脱炭素化設備導入補助金 25,000
34		市有林管理事業	45,024	・森林環境譲与税基金積立金 27,389
35	資源循環課	清掃企画管理事業	15,019	★一般廃棄物処理基本計画策定業務委託料 9,740 ・車両購入費 3,135 (電気自動車)
36		再資源化推進事業	117,825	★庁用・機械器具費 271 (小型家電回収ボックス)
37		浄化槽設置整備事業	119,011	☆浄化槽整備事業費補助金 118,790 (撤去費に対する補助を拡充)
38		茂呂クリーンセンター維持管理事業	548,499	★汚泥運搬委託料 9,360 (脱水汚泥運搬委託料) ★汚泥処分委託料 30,960 (脱水汚泥処分委託料) ★調査業務委託料 13,277 (し尿処理施設統合に向けた基礎調査) ★工事費 182,156 (脱水汚泥搬出コンベア設置工事ほか)
39		境クリーンセンター維持管理事業	226,541	★汚泥運搬委託料 19,869 (汚泥運搬委託料、脱水汚泥運搬委託料) ★汚泥処分委託料 33,240 (汚泥処分委託料、脱水汚泥処分委託料) ★工事費 43,000 (脱水汚泥搬出コンベア設置工事)
40	清掃リサイクルセンター21	ごみ処理施設維持管理事業	1,625,120	・修繕料 364,800 (焼却炉耐火物修繕、共通系設備修繕ほか) ★工事費 117,117 (焼却施設監視カメラ更新工事、非常用放送設備更新工事ほか) ★車両購入費 61,431 (油圧ショベル、次世代自動車購入)

No.	所属	事業名	当初予算額	主 な 事 業 内 容	
41	国民健康保険課	国民健康保険特別会計繰出金	1,508,148	・国民健康保険特別会計繰出金 1,508,148 (★産前産後保険税繰入金分ほか)	
42	年金医療課	福祉医療費	1,980,550	・福祉医療費助成金 1,944,260 (子ども・高齢重度障害者・重度心身障害者・ひとり親等の医療費助成)	
43	健康づくり課	病院・休日夜間診療事業	101,402	・休日夜間診療業務委託料 38,678 ・休日・夜間急患センター運営費補助金 19,418 ・病院群輪番制病院運営費補助金 35,754	
44		感染症予防事業	843,829	・通信運搬費 9,318 (★HPVキャッチアップ接種お知らせはがき郵便料、★風しん追加的対策クーポン券郵便料ほか) ・電算処理業務委託料 4,631 (★風しん追加的対策クーポン券作成等業務委託ほか) ・予防接種委託料 805,530 (インフルエンザ、HPVワクチン、★带状疱疹 (対象者を65歳以上から50歳以上に拡充) ほか)	
45		疾病予防対策事業	479,279	・がん検診委託料 366,706 ・健康づくり検査等委託料 61,151 ★歯周病検診委託料 3,057 (対象者に20歳、30歳を追加)	
46		健康づくり推進事業	13,926	★健康増進計画評価・策定業務委託料 6,500	
47		出産支援事業	314,843	・出産・子育て応援ギフト 150,000 (妊娠届出や出生届を行った妊婦等に対し、経済的支援を行う)	
48		子育て世代包括支援センター運営事業	21,612	★初回産科受診料支援事業委託料 404 (住民税非課税世帯等の妊婦の初回産科受診料を助成) ★産後ケア事業委託料 4,396 (利用対象を全ての産婦に拡充) ★産婦健康診査委託料 15,300 (1回→2回に拡充) ★産婦健康診査県外受診者補給金 1,000	
49		妊娠支援事業	29,561	・不妊治療費助成金 28,500 ・不育症治療費助成金 1,000	
50		保健センター整備事業	1,140,684	・工事費 1,059,659 ((仮称) 新保健センター・子育て世代包括支援センター建設工事ほか) ★庁用・機械器具費 70,000 (新施設内備品購入)	
51		スポーツ振興課	保健体育運営事業	59,087	◆スポーツ行事委託料 29,775 (「ドリーム・サッカー」、 「第20回伊勢崎シティマラソン」) ★プロアマスポーツクラブ支援補助金 5,000
52			体育施設管理運営事業	367,756	・修繕料 29,000 ・手数料 2,677 (★キャッシュレス決済口座開設手数料ほか) ★電算システム開発委託料 35,000 (公共施設予約システム構築業務委託) ・電算システム保守委託料 1,270 (★公共施設予約システム運用保守業務委託)
53	体育施設整備事業		461,587	・工事費 440,000 (★市民体育館空調設備設置工事、 ★市民プール跡地駐車場整備工事ほか) ・庁用・機械器具費 7,053 (★自動体外式除細動器一式ほか)	
54	社会福祉課	福祉管理運営事業	7,255	・地域福祉計画策定業務委託料 3,795	
55		社会福祉協議会事業	190,713	・社会福祉協議会委託料 3,742 (戦没者等追悼式執行費、地域福祉推進事業費ほか) ★社会福祉協議会補助金 186,971 (人件費、遺族会等事務事業、★いせさきフードネットワーク事業ほか)	

No.	所属	事業名	当初予算額	主 な 事 業 内 容
56	社会福祉課	生活保護費	3,251,187	・生活保護扶助費 3,251,187
57	子育て支援課	児童福祉対策事業	53,354	・児童福祉手当給付費 49,536 (障害児、交通遺児、母子・父子家庭等の保護者に対し、児童1人当たり月額2千円を支給) ・小学校入学準備金 3,500 (ひとり親家庭等で小学校入学予定児童のいる保護者に対し、児童1人当たり2万5千円を支給)
58		児童扶養手当給付事業	803,640	・児童扶養手当給付費 802,826 (0～18歳の児童を養育するひとり親家庭等に支給)
59		児童手当等給付事業	3,696,174	★児童手当給付費 3,689,865 拡充内容：給付対象を高校生世代まで延長 所得制限の撤廃 多子加算により第3子以降の支給額が月額3万円に増額
60		児童厚生施設管理運営事業	356,071	<指定管理> ・ちびっこセンター管理運営委託料 250 ・児童センター管理運営委託料 52,202 ・境児童センター管理運営委託料 29,145 ・赤堀児童館管理運営委託料 41,930 ・赤堀南児童館管理運営委託料 38,454 ・赤堀あさひ児童館管理運営委託料 37,362 ・さざんか児童館管理運営委託料 44,086 ・きく児童館管理運営委託料 38,337 ・あやめ児童館管理運営委託料 36,323 ・工事費 13,000 (★赤堀南児童館外2施設照明改修工事ほか)
61		放課後児童健全育成事業	800,413	・公設民営放課後児童クラブ管理運営委託料 63,861 ・放課後児童健全育成事業委託料 554,026 ・放課後児童健全育成事業費補助金 37,200
62	子ども・子育て支援事業	4,375	★子ども・子育て支援事業計画策定業務委託料 3,520	
63	こども発達支援センター管理運営事業	48,062	★保育所等応援事業委託料 110 (保育所職員等に対し研修を実施) ★保育所等協力支援事業委託料 264 (保育所等にて個別相談等を実施) ・親子通園事業委託料 22,778 ・発達相談事業委託料 19,170	
64	こども保育課	公立保育施設管理運営事業	92,943	【公立保育所ICT化関連】 ・消耗品費 275 ★システム運用管理委託料 3,410
65		民間保育施設対策事業	7,228,365	・民間保育施設保育運営委託料 6,946,315 ・民間保育施設経営振興費補助金 77,550 ★使用済みおむつ自園処分費補助金 5,912 ・保育士加配事業費補助金 27,000 ・副食費補助金 27,000
66		特別保育事業	379,480	★障害児保育充実費補助金 27,144 (通所受給者証を交付された児童も対象に拡充)
67		民間保育所施設整備事業	829,266	★工事費 65,000 (こまくさ保育園土地地盤改良工事) ・保育所等緊急整備事業費補助金 764,266 (こまくさ保育園、めざめ保育園、こひつじ幼稚園、白ばら保育園)
68	障害福祉課	在宅重度心身障害者等デイサービス事業	80,093	<指定管理> ・伊勢崎市デイサービスセンター管理運営委託料 29,902 ・デイサービスセンターうえはす管理運営委託料 23,152 ・デイ・アクティビティセンターまゆ管理運営委託料 27,039
69		障害者就労・自立支援施設管理運営事業	60,053	<指定管理> ・障害者就労・自立支援施設管理運営委託料 60,053

No.	所属	事業名	当初予算額	主 な 事 業 内 容
70	障害福祉課	障害者センター管理運営事業	33,200	★設計等業務委託料 1,782 (フリールーム等改修工事設計業務委託) ★工事費 18,343 (空調設備更新工事、駐車場整備工事) ★庁用・機械器具費 536 (LEDライトほか)
71		福祉作業所整備事業	12,855	・工事費 11,098 (★桑の実福祉作業所トイレ改修工事、★みなみ福祉作業所プレハブ外解体工事)
72		自立支援給付事業	3,849,245	・介護給付費・訓練等給付費 3,674,982 (生活介護費、施設入所支援費、就労継続支援費、共同生活援助費ほか) ・相談支援給付費 62,912
73		自立支援医療給付事業	221,924	・療養介護医療費 21,390 ・自立支援医療費 200,000
74		地域生活支援事業	452,331	・印刷製本費 1,303 (★障害者災害時支援バンドナ印刷ほか) ・移動支援事業委託料 46,000 ・地域活動支援センター事業委託料 (8箇所) 228,570 ・基幹相談支援センター機能強化事業委託料 72,069
75		障害者(児)福祉事業	32,334	★医療的ケア児等総合支援事業委託料 440 (医療的ケア児を初めて受け入れる事業所等に医療的ケア児等コーディネーターを派遣) ・福祉タクシー費 4,200
76		障害児福祉給付事業	1,825,339	・障害児相談支援給付費 47,675 ・障害児通所給付費 1,770,930
77		高齢政策課	生きがい対策事業	47,380
78	生きがい支援事業		33,434	・敬老祝金 29,272 (90歳：2万円、100歳：10万円、101歳以上：5万円)
79	特別養護老人ホーム等建設費補助事業		94,725	・介護基盤等整備事業費補助金 89,652 (★認知症対応型共同生活介護)
80	在宅サービス事業		130,865	【成年後見制度利用促進関連】 ★謝礼金 296 ・食糧費 4 ・成年後見制度利用促進事業委託料 7,886 ・謝礼金 100 (ミニデイサービス事業促進費 (ISECA)) ★賠償責任保険料 600 (認知症高齢者等個人賠償責任保険) ★特殊詐欺対策電話機等購入費補助金 250 (対象要件65歳以上→60歳以上に拡充) ・高齢者タクシー利用料金助成金 19,200
81	高齢者福祉施設管理運営事業		304,147	<指定管理> ・ふくしプラザ管理運営委託料 139,874 ・ふれあいセンター運営事業委託料 64,528 ・みやまセンター管理運営委託料 36,787 ・高齢者生きがいセンター運営事業委託料 5,701 ・境地域福祉センター管理委託料 18,922 ・境社会福祉センター管理委託料 36,285
82	高齢者福祉施設等改修事業		776,292	・修繕料 4,000 ★工事監理業務委託料 12,177 ・工事費 760,115 (★ふくしプラザ改修工事、ふくしプラザエレベーター更新工事(債務負担))
83	介護保険課	介護保険特別会計繰出金	2,751,044	・介護保険特別会計繰出金 2,751,044

No.	所属	事業名	当初予算額	主 な 事 業 内 容
84	商工労働課	市民プラザ管理運営事業	112,979	<ul style="list-style-type: none"> ・修繕料 3,000 ★設計等業務委託料 10,175 (体育館改修工事基本・実施設計業務委託) <指定管理> ・市民プラザ管理運営委託料 80,732 ・工事費 16,958 (★本館ロビー等照明更新工事ほか) ・庁用・機械器具費 1,800 (本館ロビー用椅子ほか)
85		商業振興対策事業	105,983	<ul style="list-style-type: none"> 【まちなか創業とにぎわい創出関連】 ・謝礼金 1,185 ・警備委託料 462 ・まちなかにぎわい創出事業委託料 2,750 ・外部人材活用業務委託料 616 ・中心商店街にぎわい再生事業費補助金 3,000 ・創業促進サポート補助金 6,000 (まちなか申請者分) ◆【まちなかシンポジウム開催関連】 ・謝礼金 450 ・印刷製本費 110 ・警備委託料 31 ★【I S E S A K I eスポーツ関連】 ・消耗品費 240 ・警備委託料 273 ・市紹介動画制作委託料 550 ・イベント委託料 4,400 ・I S E S A K I eスポーツ大会開催負担金 3,000 ★中小企業GX推進事業費補助金 30,000 (上限30万円×100件)
86		まちなか地域おこし協力隊事業	13,015	<ul style="list-style-type: none"> ★地域おこし協力隊募集業務委託料 1,800 ・地域おこし協力隊活動委託料 10,400 ・地域おこし協力隊活動支援委託料 720
87		まちづくり推進事業	15,824	<ul style="list-style-type: none"> ・伊勢崎駅前インフォメーションセンターイベント委託料 5,610 (まちなか賑わい創出事業イベント、まちなかイルミネーション事業)
88		中小企業振興対策事業	136,706	<ul style="list-style-type: none"> ★【(仮称)中小企業等振興基本条例策定関連】 ・謝礼金 195 ・食糧費 3 ・小規模事業者サポート補助金 30,000 ★住宅リフォーム助成金 100,000 (10万円×1,000件。ライフラインの施工も対象に拡充)
89	企業誘致課	企業誘致事業	98,725	<ul style="list-style-type: none"> ・サテライトオフィス等設置補助金 9,000 ・企業立地促進奨励金 88,000
90		販路支援事業	29,356	<ul style="list-style-type: none"> 【Made in いせさき しごと創生プロジェクト関連】 ・ビジネスマッチングイベント業務委託料 5,500 ・市内企業技術展会場設営委託料 900 ・借上料 9,900 ・ビジネスマッチングフェア負担金 200 ・ビジネスマッチング展示会開催及び出展事業費補助金 500 ★ホームページ改修委託料 4,785 (いせさきものづくりネット改修委託)
91		産業団地整備事業	89,393	<ul style="list-style-type: none"> ・設計等業務委託料 2,710 (調査等業務委託) ★土壌処理業務委託料 86,000 (債務負担)
92	文化観光課	文化会館管理運営事業	271,261	<ul style="list-style-type: none"> <指定管理> ・文化会館管理運営委託料 235,311 ・工事費 35,455 (★小ホール舞台床張替工事ほか)
93		赤堀芸術文化プラザ管理運営事業	58,754	<ul style="list-style-type: none"> <指定管理> ・赤堀芸術文化プラザ管理運営委託料 33,447 ・工事費 17,600 (★ホール音響装置更新工事)
94		境総合文化センター管理運営事業	139,761	<ul style="list-style-type: none"> <指定管理> ・境総合文化センター管理運営委託料 113,375 ・工事費 25,000 (★大ホール一割幕改修工事ほか)

No.	所属	事業名	当初予算額	主 な 事 業 内 容
95	文化観光課	観光づくり推進事業	126,053	<ul style="list-style-type: none"> ◆【3市連携利根川花火大会関連】 ・ イベント会場仮設電力設備設置撤去委託料 7,700 ・ 3市連携利根川花火大会負担金 30,000 ・ 文化観光交流事業委託料 5,700 (◆ I S E S A K I M E I S E N Design Award 2,000ほか) ★ 工事費 1,320 (いせさき明治館ライトアップ照明交換工事) ・ 伊勢崎市観光物産協会補助金 9,310
96		華蔵寺公園遊園地充実事業	118,909	<ul style="list-style-type: none"> ・ 修繕料 69,365 (観覧車駆動装置交換修繕ほか) ★ 工事費 20,000 (観覧車乗り籠エアコン設置工事)
97		文化振興事業	23,431	<ul style="list-style-type: none"> ・ 文化事業業務委託料 17,584 (債務負担)
98		境赤レンガ倉庫管理運営事業	7,406	<ul style="list-style-type: none"> ★ 手数料 15 (使用料キャッシュレス決済手数料)
99	農政課	農畜産物普及対策事業	9,220	<ul style="list-style-type: none"> ◆【伊勢崎マルシェ関連経費】 ・ 消耗品費 1,253 (エコバック、のぼり旗、配布野菜) ◆【伊勢崎市二十歳(はたち)のお祝い給食関連経費】 ・ 地場産農産物等利用促進委託料 5,679 ★ 地域農政対策負担金 1,500 (伊勢崎市農業まつり負担金)
100		水田農業推進対策事業	12,648	<ul style="list-style-type: none"> ★ 畑地化促進事業費補助金 4,143 ・ 景観形成作物作付事業費補助金 1,670
101		園芸振興対策事業	80,281	<ul style="list-style-type: none"> ★【園芸施設被覆材等張替補助金関連経費】 ・ 園芸施設被覆材等張替補助金 32,100 ★ 環境保全型農業直接支払交付金 900 ・ 野菜王国・ぐんま総合対策事業費補助金 33,334
102		畜産振興対策事業	8,908	<ul style="list-style-type: none"> ・ 家畜改良技術向上対策事業費補助金 5,000 ・ 畜産環境衛生改善対策事業費補助金 2,261
103	農村整備課	農村総合整備事業	46,298	<ul style="list-style-type: none"> ・ 工事費 19,440 (水路改修工事ほか) ・ 団体営農業水路等長寿命化・防災減災事業広桃用水地区負担金 4,135
104		多面的機能支払交付金事業	54,969	<ul style="list-style-type: none"> ・ 多面的機能支払交付金 52,717
105		維持管理適正化事業	13,172	<ul style="list-style-type: none"> ・ 工事費 7,600 (★ 葦川清内堰の改修)
106		県営整備等負担金事業	44,534	<ul style="list-style-type: none"> ・ 県営水利施設等整備事業坂東大堰2期地区負担金 25,972 ・ 県営水利施設等保全高度化事業大正用水3期地区負担金 13,599 ・ 県営水利施設等保全高度化事業佐波新田用水地区負担金 4,963
107		小規模農村整備事業	55,000	<ul style="list-style-type: none"> ・ 工事費 55,000 (境伊与久地内水路改修工事ほか)
108		農村地域防災減災事業	15,000	<ul style="list-style-type: none"> ★ 調査業務委託料 15,000 (防災重点ため池劣化状況調査業務委託)
109		農地耕作条件改善事業	26,400	<ul style="list-style-type: none"> ★ 設計等業務委託料 26,400 (赤堀今井町二丁目地区設計等業務委託)
110		(仮) 境下武士・中島・米岡地区土地改良事業	1,680	<ul style="list-style-type: none"> ★ 土地改良推進協議会補助金 180 ★ 県営事業調査費負担金 1,500 (群馬県農業農村整備調査計画負担金)

No.	所属	事業名	当初予算額	主 な 事 業 内 容
111	農村整備課	国土調査事業	41,061	・測量等業務委託料 35,035 (地籍調査事業測量業務委託)
112	道路整備課	生活道路整備事業	200,000	・測量等業務委託料 5,000 ・工事費 152,800 (債務負担 28,000) ・土地購入費 15,600 ・物件移転補償費 26,600
113		田中町居住環境創造地区整備事業	30,000	<事業期間>H29年度～R9年度 <事業計画>約1,783.6m ・測量等業務委託料 4,500 ・工事費 16,100 ・土地購入費 9,400
114		市道(赤)112号線道路整備事業	50,500	<事業期間>H26年度～R6年度 <事業計画>約1,200m ・工事費 50,000
115		市道(境)115号線道路整備事業	44,800	<事業期間>H29年度～R10年度 <事業計画>約1,260m ・埋蔵文化財発掘調査等委託料 13,500 ・工事費 29,900
116		市道(伊)9-530号線道路整備事業	526,600	<事業期間>R3年度～R7年度 <事業計画>約1,200m ・工事費 436,600 ・土地購入費 5,000 ・物件移転補償費 83,000
117		市道(伊)223号線道路整備事業	36,000	<事業期間>R5年度～R7年度 <事業計画>約200m ・工事費 36,000
118		都市計画道路3・3・3号道路改良事業(足利線以南工区)	265,822	<事業期間>H30年度～R9年度 <事業計画>約470m ・工事費 6,500 ・土地購入費 47,450 ・物件移転補償費 201,600 (建物移転ほか)
119		都市計画道路用地等管理事業	29,625	・土地購入費 24,625 (土地開発基金より買戻し 南千木町地内 826㎡)
120	都市計画道路3・4・4号道路改良事業(駅西工区)	202,600	<事業期間>R元年度～R8年度 <事業計画>約220m ・工事費 180,220 (橋りょう工事ほか) ・物件移転補償費 19,020 (上水道管移設ほか)	
121	道路管理課	道路照明灯維持管理事業	56,250	★工事費 55,250 (道路照明のLED化)
122		橋りょう維持事業	358,189	・設計等業務委託料 29,000 ・橋りょう調査委託料 67,000 ・工事費 262,000 (昭和橋ほか3橋)
123	治水課	治水対策事業	89,810	★設計等業務委託料 41,580 (八斗島工業団地内冠水対策ほか) ★車両購入費 5,278 (軽貨物自動車3台)
124	住宅課	公営住宅管理事業	186,848	・手数料 1,944 (★コンビニ収納連携試験料 858ほか) ★調査業務委託料 5,060 (LED照明導入に係る照明設備調査委託) ★公営住宅等長寿命化計画等改定業務委託料 10,835 ・工事費 27,719 (市営赤堀草倉住宅解体工事ほか)
125		空家等対策事業	32,523	・空家等台帳システム保守委託料 1,251 (★空家等台帳システム地図データ設定業務委託 968ほか) ★空家等改修費補助金 16,000 (市内転居者空家等改修補助金ほか)
126	都市計画課	都市計画管理事業	30,957	★都市計画マスタープラン等改定業務委託料 16,800
127		景観形成事業	7,951	★電算システム改修委託料 5,764 (屋外広告物管理システム改修委託)

No.	所属	事業名	当初予算額	主 な 事 業 内 容
128	交通政策課	コミュニティバス運行事業	190,050	・コミュニティバス運行経費補助金 189,184
129		タクシー活用事業	40,462	★電算システム開発委託料 12,529 (利用システム開発委託) ★タクシー活用事業利用料金助成金 21,108 (タクシー利用料金割引分)
130	建築指導課	建築指導運営事業	57,330	・電算システム改修委託料 4,730 (★オンライン申請のための設定作業ほか) ★使用料 1,826 (建築行政共用データベースシステム使用料) ★庁用・機械器具費 5,600 (審査用ペンタブレット11台、検査用タブレットPC2台)
131	公園緑地課	公園維持管理事業	571,626	・工事費 135,625 (華蔵寺公園共生『はな咲く。』プロジェクトほか)
132		樹木維持管理事業	46,982	・樹木剪定等業務委託料 44,000
133		公園環境整備事業	17,316	★庁用・機械器具費 1,087 (乗用芝刈り機ほか)
134		公園整備事業	145,882	【桜公園関連】 ・工事費 33,400 【(仮称)あずま南小学校区近隣公園関連】 ・工事費 97,000
135	区画整理課	西部土地区画整理事業	109,786	<事業期間>S57年度~R10年度 <施行面積>101ha 【換地処分関連】 ★行政事務委託料 48,102 (清算金徴収交付事務等業務委託ほか) ★調査業務委託料 2,090 (建物調査業務委託) ★土地区画整理事業清算金 46,500 (清算金交付準備金)
136		茂呂第一土地区画整理事業	476,543	<事業期間>H7年度~R12年度 <施行面積>67.2ha ・工事費 102,500 (都市計画道路3・5・39号築造ほか) ・物件移転補償費 333,500 (建物移転ほか)
137		東部第二土地区画整理事業	153,486	<事業期間>H3年度~R11年度 <施行面積>61.6ha ・工事費 34,094 (区画道路47号築造ほか) ・物件移転補償費 105,600 (建物移転ほか)
138		密集住宅市街地整備促進事業	164,071	<事業期間>H13年度~R9年度 <施行面積>24.7ha ・工事費 13,600 (除却工事7棟) ・家屋購入費 85,200 (除却建物6戸) ・物件移転補償費 42,800 (6戸)
139		駅周辺第一土地区画整理事業	1,091,050	<事業期間>H8年度~R17年度 <施行面積>31.8ha ・工事費 393,773 (都市計画道路築造工事ほか) ・物件移転補償費 615,900 (建物移転ほか)
140		駅周辺第二土地区画整理事業	384,502	<事業期間>H13年度~R10年度 <施行面積>12.6ha ・工事費 47,316 (都市計画道路築造工事ほか) ・物件移転補償費 294,500 (建物移転ほか)
141	総務課(消防)	常備消防管理運営事業	328,295	・印刷製本費 691 (◆消防本部紹介ビデオ広報用ポスター作製費 98ほか)
142		伊勢崎市消防団運営事業	176,071	・消耗品費 22,255 (★消防団員活動服整備ほか)
143		非常備消防施設整備事業	95,910	・工事費 73,510 (★第1方面隊第10分団詰所新築工事ほか) ・車両購入費 22,280 (消防ポンプ自動車)

No.	所属	事業名	当初予算額	主 な 事 業 内 容
144	警防課	消防施設整備事業	71,811	★測量等業務委託料 2,255 (旧境消防署庁舎解体工事に伴う測量) ・工事費 68,805 (赤堀消防署庁舎改修工事ほか)
145		消防車両等整備事業	143,671	・車両購入費 143,000 (災害対応特殊水槽付消防ポンプ自動車ほか)
146	救急課	救急車両等整備事業	44,349	・車両購入費 39,700 (災害対応特殊救急自動車)
147	総務課 (教育)	教育委員会管理運営 事業	48,461	・グローバル人材育成奨励金 1,950 (★中学生グローバルイングリッシュ キャンプほか)
148	教育施設 課	小学校施設管理事業	359,391	・工事費 139,000 (坂東小学校外壁改修工事ほか)
149		小学校施設校庭等整 備事業	50,000	・工事費 50,000 (★境小学校校庭整備工事)
150		小学校施設照明L E D化事業	86,273	・工事費 86,273 (★南小学校外5校体育館照明設備更新工事)
151		小学校体育館空調設 備整備事業	542,490	★【小学校体育館空調設備整備関連(小学校13校)】 ・設計等業務委託料 28,600 ・工事監理業務委託料 6,890 ・工事費 507,000
152		小学校施設長寿命化 改修事業	109,717	★【名和小学校長寿命化改修関連】 ・通信運搬費 2,178 借上料 43,780 (仮設校舎リース料) ・工事費 63,759
153		中学校施設管理事業	204,522	・工事費 96,000 (あずま中学校防水改修工事ほか)
154		中学校施設照明L E D化事業	55,858	・工事費 55,858 (★第三中学校外2校体育館照明設備更新工事)
155		幼稚園施設管理事業	35,952	・工事費 24,473 (★第一幼稚園外3園給食受入口改修工 事ほか) ・庁用・機械器具費 790 (宮郷・名和・三郷幼稚園配膳台購入)
156	幼稚園施設長寿命化 改修事業	6,500	★設計等業務委託料 6,500 (あずま幼稚園南園舎)	
157	学校教育 課	小中一貫英語力向上 プログラム推進事業	7,288	★【中学生グローバルイングリッシュキャンプ関連】 ・謝礼金 20 ・特別旅費 252 ・消耗品費 50 (海外語学研修の代替事業として、中学生40人に対して国内での 宿泊研修を実施するもの)
158		不登校対策事業	33,459	★【P-Room整備関連】 ・消耗品費 10,037 (不登校対策消耗品) ・庁用・機械器具費 23,422 (教室環境整備用品)
159		教育振興事業(中学 校費)	72,758	・消耗品費 56,893 (★教科書採択替えに伴う教師用教科書・指導書ほか)
160	四ツ葉学 園中等教 育学校	中等教育学校施設整 備事業	108,000	★工事費 108,000 (屋上等防水改修工事、体育館(アリーナB)照明LED化工事)

No.	所属	事業名	当初予算額	主 な 事 業 内 容
161	学務課	幼稚園運営事業	7,863	★子育てのための施設等利用給付金 2,660 (公立幼稚園一時預かり利用給付)
162	健康給食課	学校給食費助成事業	54,610	・第3子以降学校給食費助成金 54,343
163		学校給食センター事業費特別会計繰出金	1,686,369	・学校給食センター事業費特別会計繰出金 1,686,369 (★賄材料費高騰分補てん 196,444)
164	生涯学習課	青少年育成センター管理運営事業	57,792	<指定管理> ・青少年育成センター管理委託料 56,613
165		あずまホール管理運営事業	8,880	<指定管理> ・あずまホール管理委託料 8,880
166		生涯学習施設整備事業	62,000	・工事費 62,000 (★青少年育成センター体育館外壁改修工事ほか)
167		公民館管理運営事業	147,856	・修繕料 7,500 (★南公民館玄関自動ドア修繕ほか) ★イベント会場設置撤去委託料 461 (世界遺産登録10周年記念フェスタ会場設営等委託料)
168		公民館施設整備事業	149,500	・工事費 149,500 (★北公民館外照明設備LED化改修工事ほか)
169		豊受公民館整備事業	824,041	・設計等業務委託料 7,760 (豊受公民館解体工事設計業務委託ほか) ・工事費 806,003 (★豊受公民館新築工事ほか)
170	図書館課	図書館管理運営事業	163,280	<指定管理> ・赤堀図書館管理委託料 21,076 ★調査業務委託料 715 (あずま図書館外壁劣化調査委託) ・工事費 69,608 (★伊勢崎市図書館空調設備更新工事ほか)
171		読書の街いせさき推進事業	51,965	・図書購入費 37,331
172		市史編さん事業	19,713	◆【市史編さんシンポジウム関連】 ・謝礼金 80 (シンポジウム講師謝礼金) ・印刷製本費 496 (シンポジウム用パンフレット印刷ほか) ・借上料 29 (シンポジウム会場借上料) ・謝礼金 16,740 (専門委員謝礼金)
173	文化財保護課	地域文化資源保存活用推進事業	26,099	★【旧森村家住宅活用関連】 ・消耗品費 200 ・印刷製本費 121 ・修繕料 1,500 ・指定文化財保存事業補助金 2,736 (★円福寺金銅善光寺式三尊仏収蔵庫建替事業ほか)
174		史跡田島弥平旧宅整備活用事業	61,739	◆【田島弥平旧宅世界遺産登録10周年記念事業「くわまるの宝探し関連」】 ・謝礼金 330 (記念シンポジウム講師謝礼金) ・記念品代 1,815 (市内宝探しイベント参加賞ほか) ・イベント委託料 8,254 (市内宝探しイベント) 【田島弥平旧宅保存整備関連】 ・歴史資産調査業務委託料 12,925 (桑場等整備に向けた全体基本設計追加調査) ★工事費 3,245 (別荘外部再塗装工事)

Ⅸ. 特別会計・企業会計 主要事業一覧

★・・・新規事業 ☆・・・拡充事業

小型自動車競走事業費 特別会計予算 主要事業一覧

(単位：千円)

所属	款名	当初予算額	主な事業内容
事業課	開催費	24,999,009	・本場開催138日（うち、アフター5ナイター48日）、場外開催203日

学校給食センター事業費 特別会計予算 主要事業一覧

(単位：千円)

所属	款名	当初予算額	主な事業内容
健康給食課	運営費	1,201,622	<ul style="list-style-type: none"> ・給食センター管理運営事業 549,166 （修繕料 17,064、手数料 8,551（★口座振替Web申込サービス手数料ほか）） ★設計等業務委託料 6,732（第二学校給食調理場外空調設備整備実施設計） ・給食センター施設整備事業 125,035 （工事費 10,859（★第二調理場エアーカーテン更新工事ほか）、 庁用・機械器具費 114,176（★第二調理場食器洗浄機ほか））
	事業費	1,060,154	<ul style="list-style-type: none"> ・賄材料費 1,060,153 （★公立幼稚園分 7,180（2学期から提供開始、うち1,241千円は公費負担）、 ★賄材料費高騰分補填 196,444（50円/食（年10,000円）から60円/食 （年12,000円）に増額））

国民健康保険 特別会計予算 主要事業一覧

(単位：千円)

所属	款名	当初予算額	主な事業内容
国民健康保険課	保険給付費	12,902,564	<ul style="list-style-type: none"> ・療養諸費 11,033,128 ・高額療養費 1,769,000 ・移送費 300 ・出産育児諸費 85,036 ・葬祭諸費 15,000 ・傷病手当諸費 100
	国民健康保険事業費納付金	5,508,408	<ul style="list-style-type: none"> ・医療給付費分 3,639,693 ・後期高齢者支援金等分 1,392,529 ・介護納付金分 476,186
	保健事業費	156,270	<ul style="list-style-type: none"> ・特定健康診査委託料 97,794 ・人間ドック検診費補助金 36,644

後期高齢者医療 特別会計予算 主要事業一覧

(単位：千円)

所属	款名	当初予算額	主な事業内容
年金医療課	後期高齢者医療広域連合納付金	3,011,375	・後期高齢者医療広域連合負担金 3,011,355

介護保険 特別会計予算 主要事業一覧

(単位：千円)

所属	款名	当初予算額	主な事業内容
高齢政策課 介護保険課	総務費	320,243	<ul style="list-style-type: none"> ・介護認定審査事業 79,911 介護認定審査会委員報酬 27,930 (1合議体当たり7人×14合議体) ・認定調査事業 28,984 介護認定調査委託料 25,700 (施設200件、居宅6,800件)
	保険給付費	17,136,250	<ul style="list-style-type: none"> ・居宅介護サービス給付事業 8,247,400 ・地域密着型介護サービス給付事業 2,106,230 ・施設介護サービス給付事業 4,703,000 ・居宅介護サービス計画給付事業 891,000
	地域支援事業費	881,712	<ul style="list-style-type: none"> ・訪問型サービス事業 105,200 (ホームヘルパー) ・通所型サービス事業 324,900 (デイサービス) ・介護予防ケアマネジメント事業 48,900 ・地域介護予防活動支援事業 12,940 ★居場所づくり支援事業補助金 9,240 (運営補助を1,000円/回から2,000円/回に拡充) ・一般管理費(包括的支援事業・任意事業費) 217,013 地域包括支援センター運営業務委託料(8圏域) 211,920 (うち★体制強化加算 44,800) ・認知症高齢者見守り事業 2,785 ★研修業務委託料 385 (認知症VR体験講座業務委託) ・地域自立生活支援事業 18,001 ★高齢者見守りライト設置事業委託料 647

水道事業会計予算 主要事業一覧

(単位：千円)

所属	事業名	当初予算額	主な事業内容
上下水道局	営業費用	3,872,260	<ul style="list-style-type: none"> ・原水及び浄水費 1,672,993 ・配水及び給水費 238,195 ・総係費 323,451
	建設改良費	2,647,212	<ul style="list-style-type: none"> ・老朽管更新事業 1,030,370 (老朽化した水道管の更新工事) ・配水管整備事業 420,200 (水道管の新設・改良工事) ・配水管整備事業(受託工事) 283,840 (公共事業等において支障となる水道管の切廻し工事) ・上水道施設整備事業 804,100 (取水施設更新工事ほか)

公共下水道事業会計予算 主要事業一覧

(単位：千円)

所属	事業名	当初予算額	主な事業内容
上下水道局	営業費用	2,613,130	<ul style="list-style-type: none"> ・ 処理場費 462,655 ・ 普及促進費 27,000 <li style="padding-left: 20px;">負担金 公共下水道接続補助金(単独分) 4,000 <li style="padding-left: 20px;">公共下水道接続補助金(流域分) 23,000 ・ 総係費 240,480 ・ 流域下水道維持管理費 326,979
	建設改良費	1,763,328	<ul style="list-style-type: none"> ・ 単独公共下水道 汚水施設事業 223,500 (伊勢崎浄化センターを処理場とする下水道管の整備) ・ 雨水施設整備事業 353,000 (浸水被害を防止・軽減するための雨水幹線等の整備) ・ 流域関連下水道 汚水施設事業 629,000 (平塚水質浄化センターを処理場とする下水道管の整備) ・ 公共下水道普及推進事業 90,150 (水洗化を促進するための取付管等の整備) ・ 流域下水道単独事業 137,461 (群馬県が整備する処理場や下水道幹線の建設費を一部負担) ・ 終末処理場整備事業 141,500 (伊勢崎浄化センター等の施設の整備) ・ 単独公共下水道 汚水施設事業 6,171 (管渠ストックマネジメント実施計画の策定) ・ 雨水施設整備事業 7,568 (管渠ストックマネジメント(雨水)実施計画の策定) ・ 汚水処理施設維持管理事業 97,592 (汚水処理施設の設備更新) ・ 雨水施設整備事業 12,000 (浸水被害を防止・軽減するための雨水幹線等の整備)

農業集落排水事業会計予算 主要事業一覧

(単位：千円)

所属	事業名	当初予算額	主な事業内容
上下水道局	建設改良費	46,300	<ul style="list-style-type: none"> ・ 農業集落排水施設整備事業 46,300 (維持管理適正化計画策定ほか)

特定地域生活排水処理事業会計予算 主要事業一覧

(単位：千円)

所属	事業名	当初予算額	主な事業内容
上下水道局	建設改良費	12,358	<ul style="list-style-type: none"> ・ 施設改良費 12,358 <li style="padding-left: 20px;">委託料 588 <li style="padding-left: 20px;">浄化槽設計委託料(10基) <li style="padding-left: 20px;">工事費 11,770 <li style="padding-left: 20px;">浄化槽工事費(10基)

病院事業会計予算 主要事業一覧

(単位：千円)

所属	事業名	当初予算額	主な事業内容
市民病院	建設改良費	414,524	<ul style="list-style-type: none"> ・ 資産購入費 405,751 (★冷却水用薬品濃度管理装置ほか)

X. 伊勢崎市誕生20周年記念事業一覧

No.	所属	事業名	当初予算額	主な事業内容
1	秘書課	伊勢崎市及び行政団体新年祝賀式	1,884	市と行政団体（区長会・環境指導員会・民生委員児童委員連絡協議会）の関係者が集まり、新年の門出と新市誕生20周年を祝います。
2	企画調整課	官民連携事業支援補助金	10,000	伊勢崎市誕生20周年を盛り上げることを目的として、市民、各種団体、企業等が企画及び実施する事業に要する経費の一部に対して補助金を交付します。
3		伊勢崎市誕生20周年のあゆみ作成事業	396	新市誕生からの主要トピックをまとめたリーフレットを作成し、祝賀式典などの出席者に配布します。
4		ご当地作品とのコラボイベント	4,932	市に縁のある作品とコラボした各種イベントを実施します。
5		上毛新聞「伊勢崎市誕生20周年記念特別紙面」発行	837	上毛新聞の「地域の力応援キャンペーン ぐんま愛」に20周年を記念する特別記事を掲載します。
6		出張「くわまるカプセルトイ」	1,090	市及び田島弥平旧宅のPRキャラクター「くわまる」をカプセルトイの景品にした「くわまるカプセルトイ」が、記念イベントに出張します。
7	広報課	伊勢崎市誕生20周年動画の制作	1,207	本市の20年の歩みをまとめた動画及び市PR動画を制作します。
8		市広報課公式Instagram活用情報発信事業	15	Instagramを活用し、未来に残したい伊勢崎の写真を市民などから募集し、市ホームページなどで紹介します。
9	市民活動課	市民LECTURE	2,286	全国で活躍している著名人を招いた講演を行い、日常生活では得ることのできない機会を提供し、市民活動を活性化します。
10	国際課	多文化共生フェスタいせさき2024	924	国籍問わず、お互いに理解し共存する社会を目指し、推進することを目的とし、各国の文化を発表・体験するためのフェスタを開催します。
11		多文化共生スポーツ交流イベント	605	日本人と外国籍住民が共にスポーツや異国の食文化に触れて、相互理解及び交流の輪を広げ、多文化共生を推進するスポーツイベントを開催します。
12		姉妹友好都市市典参加使節団受入事業	1,000	姉妹友好都市の中国馬鞍山市及び米国スプリングフィールド市の使節団を招き、記念式典に参加いただき新市誕生を祝うなど交流を深めます。
13	スポーツ振興課	宝くじスポーツフェア「ドリーム・サッカー」	1,200	宝くじスポーツフェア開催事業を活用し、ドリーム・サッカーを開催します。サッカー元日本代表選手からなるドリームチームと本市の選抜サッカーチームとの親善試合やサッカー教室などを開催します。
14		伊勢崎シティマラソン	2,200	伊勢崎シティマラソンのゲストランナーに箱根駅伝等で活躍した有名選手を迎え、ランニング教室、トークセッションを行います。
15	商工労働課	まちなかシンポジウム	591	官民連携で組織する伊勢崎市まちなか活性化支援会議主催による、講演会及びシンポジウムを開催します。
16	文化観光課	3市連携利根川花火大会	30,000	本庄市、深谷市と連携し、花火大会を開催します。打上場所は、伊勢崎市ラグビー場周辺河川敷、観覧会場は、利根川水辺プラザ公園及び島村壺のふるさと公園を予定しています。
17		ISESAKI MEISEN Design Award	2,000	伊勢崎銘仙が受け継いできた「染織（染色・織物）の技術」と「趣向を凝らしたテキスタイル」の新たな可能性を見出すため、デザインのコンテストを開催します。
18	農政課	伊勢崎市二十歳（はたち）のお祝い給食	4,000	学校給食へ市内でとれたイチゴをデザートとして提供します。また、本市農業を紹介する下敷きを配布します。
19		伊勢崎マルシェ	1,253	J A 佐波伊勢崎等と連携して、市内産農産物のPR販売イベントを実施します。
20	事業課	企画レース開催	2,847	「伊勢崎市誕生20周年記念杯（仮称）」として市営単独の企画レースを開催し、通常開催では行わないメインステージにて表彰式を行います。
21		記念レース開催	5,597	「伊勢崎市誕生20周年記念GI開場48周年記念シルクカップ（仮称）」として、記念レースを開催します。
22	消防本部総務課	伊勢崎市消防本部紹介ビデオ	98	伊勢崎市消防本部紹介ビデオ及びポスターを作成し、市内各地の動画放送施設や各施設掲示板等を利用し周知するほか、YouTube等の動画配信も活用して広報します。
23	図書館課	市史編さんシンポジウム	605	「伊勢崎の埴輪」をテーマに市史編さん専門委員や外部講師によるシンポジウムを開催します。
24	文化財保護課	田島弥平旧宅世界遺産登録10周年記念事業「くわまるの宝探し」	13,983	記念シンポジウムや市内外を巡るスタンプラリー等、地域の宝を探す様々な事業を実施します。

XI. 入湯税、都市計画税の充当状況

入湯税の充当状況

入湯税は、環境衛生施設及び消防施設の整備、観光の振興等に要する費用に充てるために課税する目的税であり、本市では一般会計の歳出において、次のとおり充当しています。

(歳入)

・入湯税 2,817 千円

(歳出)

・観光の振興に要する費用（観光振興基金積立金） 2,818 千円

※ 観光振興基金積立金の主な財源 入湯税 2,817千円、 観光振興基金収入 1 千円

都市計画税の充当状況

都市計画税は、都市計画法に基づいて行う都市計画事業等に要する費用に充てるために課税する目的税であり、本市では一般会計の歳出において、次のとおり充当しています。

(歳入)

・都市計画税 1,552,200 千円

(歳出)

・都市計画事業等に要する費用 6,500,772 千円

【都市計画事業等に要する費用】

(単位：千円)

事業区分	事業費	財源内訳				一般財源のうち 都市計画税 充当額
		特定財源			一般財源	
		国県支出金	地方債	その他		
街路費	497,462	229,500	189,400	49,000	29,562	13,645
公園費	1,065,068	88,305	140,400	49,245	787,118	363,297
下水道費	1,315,151	24		1	1,315,126	607,001
区画整理費等	2,698,327	602,842	1,223,600	565,465	306,420	141,429
公債費 (都市計画事業分)	924,764				924,764	426,828
合計	6,500,772	920,671	1,553,400	663,711	3,362,990	1,552,200

※ 地方財政状況調査に準じて事業を区分しています。

XI. 引上げ分の地方消費税交付金（社会保障財源化分）が充てられる社会保障施策に要する経費

(歳入)

・ 地方消費税交付金（社会保障財源化分） ※1 3,158,000 千円

(歳出)

・ 社会保障4経費その他社会保障施策に要する経費 ※2 34,802,582 千円

【社会保障4経費その他社会保障施策に要する経費】

(単位：千円)

	事業名	経費	財源内訳				一般財源のうち 引上げ分の地方消費税 (社会保障財源化分の 地方消費税交付金)
			特定財源			一般財源	
			国県支出金	地方債	その他		
社会福祉	生活困窮者自立支援運営事業	19,657	13,583			6,074	1,000
	障害者福祉管理事業	130,034	91,063		5,004	33,967	7,000
	在宅重度心身障害者等デイサービス事業	80,093	15,213			64,880	13,000
	障害者就労・自立支援施設管理運営事業	60,053			28,861	31,192	7,000
	自立支援給付事業	4,517,818	3,284,174		12,360	1,221,284	247,000
	障害者（児）福祉事業	31,284	3,996			27,288	6,000
	障害児福祉給付事業	1,822,836	1,364,155			458,681	92,000
	福祉医療費	1,944,260	907,144			1,037,116	210,000
	高齢者保護措置事業	97,134			16,200	80,934	16,000
	高齢対策事業	226,891	3,918			222,973	45,000
	高齢者福祉施設管理運営事業	303,498			1,272	302,226	61,000
	児童福祉対策事業	53,904				53,904	11,000
	児童扶養手当給付事業	802,870	267,608			535,262	108,000
	児童手当給付事業	3,689,865	3,124,722			565,143	114,000
	児童厚生施設管理運営事業	347,493	61,628	6,400	55,376	224,089	45,000
	病後児保育事業	1,214				1,214	500
	放課後児童健全育成事業	788,721	481,082		30,780	276,859	56,000
	子育て援助活動支援事業	1,314				1,314	300
	子ども・子育て支援事業	3,520				3,520	800
	こども発達支援センター管理運営事業	43,943	2,317			41,626	9,000
	出産祝金支給事業	25,000				25,000	5,000
	保育管理事業	3,356	2,487			869	200
	公立保育施設管理運営事業	18,778	1,705		3,419	13,654	3,000
	民間保育施設対策事業	7,607,845	5,074,614		257,429	2,275,802	461,000
	認可外保育施設支援事業	2,703	1,351			1,352	600
母子家庭等支援事業	45,908	33,892		1	12,015	3,000	
生活保護運営事業	2,819	317			2,502	600	
生活保護費	3,251,187	2,494,500			756,687	153,000	
小計	25,923,998	17,229,469	6,400	410,702	8,277,427	1,676,000	
社会保険	国民健康保険特別会計繰出金	1,508,148	799,274			708,874	143,000
	国民年金事業	407			203	204	100
	後期高齢者医療事業	2,001,447				2,001,447	406,000
	後期高齢者医療特別会計繰出金	766,284	452,412			313,872	64,000
	介護保険対策事業	7,313	527			6,786	1,000
	介護保険特別会計繰出金	2,751,044	116,290		1,450	2,633,304	533,000
小計	7,034,643	1,368,503		1,653	5,664,487	1,147,100	
保健衛生	後期高齢者保健事業	30,400			26,000	4,400	900
	保健衛生事業	6,145				6,145	1,000
	病院・休日夜間診療事業費	101,402				101,402	21,000
	疾病予防事業	1,305,361	19,740			1,285,621	261,000
	健康づくり推進事業	11,111				11,111	2,000
	母子保健事業	389,522	147,413		20	242,089	49,000
小計	1,843,941	167,153		26,020	1,650,768	334,900	
合計	34,802,582	18,765,125	6,400	438,375	15,592,682	3,158,000	

※1 令和6年度の地方消費税交付金は57億9,000万円を計上します。

そのうち、社会保障財源化分は31億5,800万円を見込みます。

※2 社会保障4経費とは、制度として確立された年金、医療及び介護の社会保障給付並びに少子化に対処するための施策に要する経費です。

※3 経費は当初予算（案）に基づく集計です。人件費（職員給与費等）及び事務費は除きますので予算額と一致しません。



共に創る、共に生きる

「世代間の共生」

「地域間の共生」

「SDGsによる共生」



世界遺産「田島弥平旧宅」

～田島弥平旧宅を応援するために
生まれた桑の妖精～

くわまる プロフィール紹介

生まれたところ	群馬県伊勢崎市の境島村にある桑畑
誕生日	9月8日
性別	男の子
特技	鍬（くわ）で畑を耕すこと
好きな食べ物	桑の実、ちくわ
チャームポイント	尻尾の桑の実

伊勢崎市

