

### 有害物 (荧光管·水银体温计·电池等)

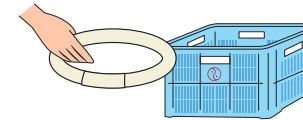
收集日 资源 (伊势崎·东) / 其他 (境)

收集地点 町内资源回收地点

#### 荧光管、水银体温计·温度计·血压计

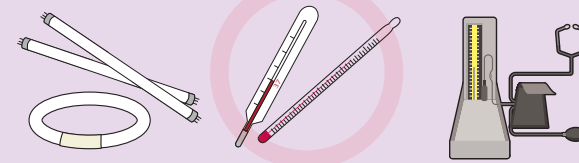
- 扔出方法
- 1 每品目分类
  - 2 在收集地点的集装箱扔出

- 注意
- ◆ 在收集地点扔出时, 仅主体扔出
  - ◆ 外盒及袋子拿回, 适当地分类



#### 可扔出的东西

- 荧光管 (荧光灯)
- 体温计·温度计
- 血压计



#### 不能扔出的东西 ▶ 不可燃垃圾

- LED (发光二极管)·白炽灯
- 破碎的东西



※用纸条包装后, 在表面写「ワレモノ (破碎物品)」

#### 电池 (干电池·扣式电池·锂一次电池)

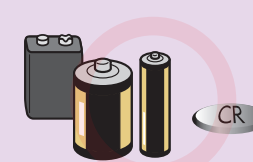
- 扔出方法
- 1 每品目分类
  - 2 在收集地点的集装箱扔出

- 注意
- ◆ 请注意, 如果混入到不可燃垃圾、可燃垃圾、塑料制品等扔出的话, 会成为在垃圾车及清扫设施发生火灾事故等的原因。



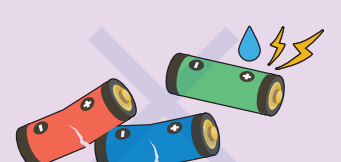
#### 可扔出的东西

- 干电池 (碱性电池·锰电池·9V)
- 扣式电池  
※有CR、BR的标记
- 锂一次电池  
※有锂、Lithium、CR、BR、ER的标记



#### 自带清扫设施的东西

- 由于有点火的危险性, 需要自带的电池
- 漏液很严重的电池
- 淋湿的电池
- 破损、分解的电池



#### 不能扔出的东西

<p>扣式电池</p> <p>SR, PR, LR</p> <p>※有SR、PR、LR的标记</p> <p>扔出方法 利用电池工业会的回收协助店</p>	<p>铅蓄电池</p> <p>BATTERY</p> <p>扔出方法 向销售店等咨询</p>	<p>小型充电式电池</p> <p>Ni-Cd 镍镉电池</p> <p>Ni-MH 镍氢电池</p> <p>Li-ion 锂离子电池</p> <p>移动电池</p>	<p>扔出方法</p> <ul style="list-style-type: none"> <li>● 用胶带绝缘端子部分后, 自带设置有专用回收箱的部分公共设施, 经过职员确认电池回收</li> <li>● 利用JBRC的回收协助店</li> </ul> <p>注意</p> <ul style="list-style-type: none"> <li>■ 无法拆卸内置电池的电子设备, 放入小型家电的专用回收箱</li> </ul>
--	--	--	---

一般社団法人 電池工業会 一般社団法人 JBRC

### 危险物 (卓用煤气罐·喷雾罐)

收集日 资源 (伊势崎·东) / 其他 (境)

收集地点 町内资源回收地点

#### 扔出方法



- 摇罐子确认是否残留内容
- 如果残留内容的话, 会发出「格格」或「啪哒啪哒」的声音

卓用煤气罐	喷雾罐
<ul style="list-style-type: none"> <li>● 在便携炉上用完</li> <li>● 将罐头颠倒并在混泥土等上压下, 将内容压出</li> </ul>	<ul style="list-style-type: none"> <li>● 按下喷雾按钮, 将内容耗尽</li> <li>● 使用除气装置, 将内容耗尽</li> </ul>

- 注意
- ◆ 在耗尽罐里的内容时, 一定在没有火气的有通风的室外进行。
  - ◆ 在无法耗尽内容的情况, 向清扫设施咨询
  - ◆ 分类盖子, 以塑料制品扔出

日本エアゾール協会 搜索

#### 混合危险

不要在收集地点的集装箱以外的地方扔出

如果卓用煤气罐及喷雾罐不正确地分类, 混入到不可燃垃圾里等扔出的话, 会成为在垃圾车及清扫设施发生火灾事故等的原因。



为了保证工作人员的安全, 请予以配合彻底地分类。



### 危险物 (打火机)

收集日 资源 (伊势崎·东) / 其他 (境)

收集地点 町内资源回收地点

#### 扔出方法



- 注意
- ◆ 请注意, 如果混入到不可燃垃圾、可燃垃圾、塑料制品等扔出的话, 会成为在垃圾车及清扫设施发生火灾事故等的原因。
  - ◆ 在无法耗尽内容的情况, 向清扫设施咨询

日本喫煙具協会 搜索

#### 可扔出的东西

- 一次性打火机
- 煤油打火机·气体打火机



#### 不能扔出的东西 ▶ 不可燃垃圾

- 火柴  
※在水中充分浸泡后淋湿的状态下, 以可燃垃圾扔出





## 不可燃垃圾

**收集日** 不可燃垃圾  
**收集地点** 垃圾站 (Isesaki·Azuma) / 町内资源回收地点 (Sakai)



- 扔出方法**
- 1 不能装进指定袋的尺寸的东西, 作为大型垃圾扔出
  - 2 为了防止工作人员受伤, 道具类及破碎物品等危险物用纸条包装后, 在表面写“品目名称”, 装进不可燃垃圾的指定袋。
  - 3 装进指定袋并指定袋的口子系紧



- 注意点**
- ◆ 如果卓用煤气罐及喷雾罐、小型充电式电池不正确地分类, 混入到不可燃垃圾里等扔出的话, 会成为在垃圾车及清扫设施发生火灾事故等的原因。
    - ▶ 气体罐·喷雾罐 (见11页)
    - ▶ 小型充电式电池
  - ◆ 在无法除去电动牙刷及电动剃须刀、电子烟/加热烟的内置小型充电式电池的情况, 放入小型家电的专用回收箱

为了保证工作人员的安全, 请予以配合彻底地分类。



### 金属制品

- 烹饪工具 (锅·平底锅·水壶) ● 热水瓶
- 不锈钢制品 ● 铝容器等

### 家电制品 (去除电池及蓄电类)

- 电饭锅 ● 微波炉 ● 烤箱 ● 电水壶 ● 电磁炉
- 收放机 ● 游戏机 ● DVD播放器 ● 打印机
- 电线

※空调、电视机、冰箱 (冷藏库·冷冻库)、洗衣机、衣服干燥机的家电4品目, 市不能处理

### 陶瓷器·玻璃类

- 饭碗 ● 茶杯 ● 花盆 ● 花瓶 ● 勺子 ● 叉子
- 硅藻土垫 ● 奶瓶 ● 香水瓶 ● 平板玻璃 ● 镜子
- LED (发光二极管)·白炽灯等

### 刀具类

- 厨房刀 ● 剪刀 ● 割到 ● 凿子 ● 钻子
- 碎冰锥 ● 镰刀等

### 瓶·罐类

- 有污垢的瓶和罐
- 破碎的瓶
- 油瓶和油罐
- 涂料罐 (方罐·圆罐等)
- 18公升方桶 (仅食品用)

### 塑料制品 (硬质的)

- 衣架 ● 洗衣架
- 塑料桶 ● 水桶
- 垃圾桶 ● 椅子
- 花盆等

### 其他

- 雨伞 ● 雨衣 ● 绳索 ● 软管
- 游泳浮漂 ● 帐篷底防水布 ● 平衡球
- 睡袋 ● 一次性取暖器 ● 和服
- 和服带 ● 和服 ● 和服用布料等



## 大型垃圾

**收集日** 大型垃圾  
**收集地点** 垃圾站 (Isesaki) / 町内资源回收地点 (Azuma·Sakai)

### 检查点

- 町名
- 姓名

▲写在纸条

- 扔出方法**
- 在每1件大型垃圾贴上填写町名和姓名的纸条等后扔出
  - ※不脱落地贴好



- 注意点**
- ◆ 内置电池类地品目, 从主体拆卸并适当地分类
  - ◆ 燃料耗尽并清空



### 不能扔出的东西 (仍错较多的品目)

- 家电4品目  
空调、电视机、冰箱 (冷藏库·冷冻库)、洗衣机、衣服干燥机
- 床垫、沙发等 (见16页)  
※带有弹簧或磁性的
- 废轮胎·车轮 (见17页) ● 蓄电池 ● 灭火器
- 木头 (标准尺寸以上的树枝、树干、树根) 等

## 可扔出的东西

### 日用品·家具类

- 衣橱 ● 衣柜 ● 橱柜 ● 桌子 ● 椅子 ● 餐桌
- 无腿椅子 ● 矮桌 ● 床架 ● 地毯 ● 地毯
- 穿衣镜 ● 烫衣板

### 被褥类

- 被褥 (褥子·被子·羽绒)
- 电热毯 ● 座垫等

※由于“被褥”如下雨等理由包含潮湿的话容易发霉而不能再利用, 因此在收集日为雨天或降雨预报时, 等到下月扔出、或自带清扫设施 (收费) (见16页)

※座垫 (2件以上) 用绳子捆绑

※电热毯以外的毯子以衣服扔出 (见6页)

### 电气·煤油·煤气用具类

- 电风扇 ● 洗碗干燥机 (台式) ● 电动被炉
- 电热地毯 ● 炉子 (电气·煤油·煤气) ● 油风扇加热器
- 煤气灶等

### 交通工具·儿童用品类

- 自行车 ● 独轮脚踏车 ● 三轮脚踏车 ● 轮椅
- 婴儿车 ● 儿童安全座椅 ● 儿童玩具

※自行车在处理前需要进行防偷登记的取消手续, 因此在进行防偷登记的“自行车防偷登记店”做手续。

### 园艺·爱好·运动用品类

- 铲子 ● 高枝剪刀 ● 电子琴 ● 键盘 ● 风琴
- 高尔夫球袋/高尔夫球杆 ● 滑雪工具 ● 滑雪滑板
- 冲浪板 ● 健身器材 ● 旅行箱等

群馬县防犯协会 (群馬县警察本部内)

☎027-221-2230 群馬県防犯協会

### 修剪过的树

**标准尺寸**

- 长度1m以下
- 粗度未滿10cm/根
- 直径30cm以下/束

※用绳子捆绑2个部分





## 可燃垃圾

收集日 可燃垃圾  
收集地点 垃圾站



### 扔出方法

- 1 装进指定袋并指定袋的口部系紧
- 2 装不进袋子的东西作为大型垃圾扔出
- 3 在垃圾收集站扔出时,为了防止因吹风或小动物而散乱,盖好网或关好门及盖子



### 注意点

- ◆ 为了防止工作人员受伤,竹签及筷子等前端尖锐的物品回避危险用纸条包装后,装进指定袋扔出。
- ◆ 火柴及烟火、香烟等余火未尽的东西在水中充分浸泡后淋湿的状态下扔出

## 厨余垃圾

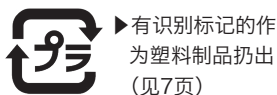
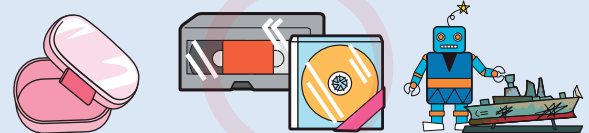
● 肉 ● 鱼 ● 蔬菜 ● 水果 ● 贝壳等



※厨余垃圾在排干水后扔出  
※使用垃圾处理及并研讨减少厨余垃圾的方法

## 塑料制品

● 饭盒 ● 餐具 ● 杯子 ● 塑料保鲜容器 ● 文具  
● 玩具 ● 牙刷 ● 晾衣架 ● 标签打印机的胶带  
● CD·DVD·MD(包括外壳) ● 录像带·录音带(包括外壳)  
(见52页)



※使用金属的东西根据最多使用的材料扔出

- 在塑料部件最多的情况 ▶ 可燃垃圾
- 在金属部件最多的情况 ▶ 不可燃垃圾

## 草木类

● 枝叶 ● 草坪·草皮 ● 鲜花等



### 重点

在装进指定袋前  
■ 把土除掉 ■ 使干燥

※修剪过的树超过一定的标准尺寸时,不能作为可燃垃圾扔出

## 不能再利用的衣服

● 明显有污秽的东西 ● 明显撕裂的东西 ● 胶鞋  
● 拖鞋 ● 凉鞋 ● 布料切屑 ● 一片布 ● 潮湿的东西  
● 用到宠物的东西等



※衣服作为资源回收(见6页)

## 卫生纸·特殊加工纸

● 附着食品及油的污垢、臭味的纸 ● 防水加工纸  
● 特殊明信片、特殊信封 ● 涂金银色粉加工纸 ● 卫生纸  
● 热敏纸 ● 相片、相册 ● 乙烯基涂抹的纸等(见5页)



※能够再利用的纸类作为废纸扔出(见3页)

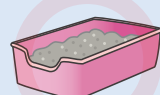
## 油

● 动物性食用油  
● 固体的植物性油



※用凝结剂凝固后扔出  
※植物性液体油作为废食用油扔出(见10页)

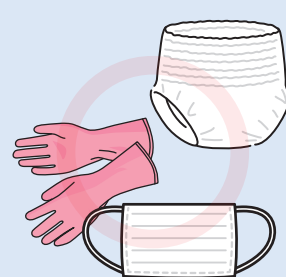
## 宠物的厕砂



※不管材料,作为可燃垃圾扔出  
※每1个垃圾袋的上限是3kg为止

## 卫生用品

● 纸尿裤 ● 口罩等  
● 橡胶手套等



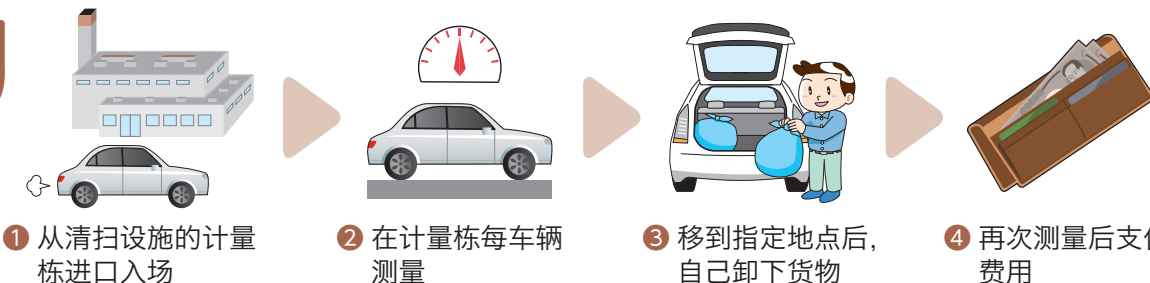
※有污垢的尽量流到马桶  
※感染患者或其疑似患者所使用的东西在双重袋的状态下扔出



## 自带清扫设施的东西(收费)

有的品目虽然不能在垃圾收集站扔出,但是在清扫设施自带的话,以收费可处理。另外,可在垃圾收集站扔出的品目也忘记扔出或及时处理时,能够自带以收费可处理。

### 扔出方法



### 注意点

- ◆ 仅在市内产生的垃圾能够自带
- ◆ 按照本手册的分类区分,正确地分类后自带
- ◆ 不使用指定垃圾袋也能够自带
- ◆ 在开小型卡车等自带时,注意将载物台用薄片等覆盖并不让路上飞散垃圾等
- ◆ 有时被要求提示身份证明及确认垃圾内容
- ◆ 因本手册上没有表示的品目及虽有表示也有大小的问题,对于有可能破损清扫设施的机器等的品目,有时拒绝接收。
- ◆ 由于有的品目每一次的接收数量有限,因而在多量的情况,提前给清扫设施打电话确认。
- ◆ 在场内遵从工作人员的指示,慢行并安全地移动

## 在不能自带的情况

依赖于由伊势崎市许可的一般废物收集搬运业承包商(收费)

伊势崎市一般廃棄物収集運搬業許可業者  搜索

## 接收日

- 周一至周五  
上午8点30分至中午  
下午1点至下午4点30分
- 周六  
上午8点30分至上午11点30分

休息日 周日、节日、年底年初

※年底年初的日程通过市发行的广报纸及官方网站、垃圾分类应用软件通知。

## 在清扫设施自带处理的品目(不能在垃圾收集站扔出)

- 床垫·沙发(带有弹簧或磁性的) ● 榻榻米(16张为止) ● 修剪过的树(粗度10cm以上) ● 按摩椅
- 金库(包括耐火金库) ● 种植用土(指定垃圾袋3包为止) ● 柴炉的灰(双重袋)等



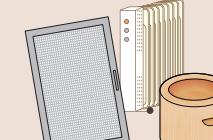
## 临时多量垃圾

因搬家及大扫除、为死亡做准备、遗物整理等发生的临时多量垃圾,不能在垃圾收集站扔出,因此在清扫设施直接自带处理。



## 需要提前确认的品目

- 在自带前,向清扫设施确认
- 窗扇 ● 磨坊(木制·石制)
- 油加热器 ● 钢索
- 石灰 ● 瓷砖等





## 不能在清扫设施处理的品目 (处理困难物)

## 家电4品目·电脑

## 家电4品目

- 空调(室内机·室外机)
- 电视机(CRT·液晶·等离子式)
- 冰箱(冷藏库·冷冻库·酒窖)
- 洗衣机·衣服干燥机等

## 家电4品目

- 台式电脑 / 笔记本电脑
- CRT显示器
- 液晶显示器

## 事业类废物

- 汽车配件 ● 摩托车配件 ● 油(发动机润滑油·机油) ● 汽油·煤油
- 涂料(油漆) ● 油桶 ● 气瓶 ● 方木·木材·原木
- 伴随承包工程所产生的建筑垃圾及装备垃圾等



- 汽车配件 ● 汽油·煤油 ● 油桶·涂料 ● 方木·木材·原木
- ▶ 向销售店等咨询 ▶ 向加油站咨询 ▶ 向销售店等咨询 ▶ 向废物处理许可商确认

## 摩托车

- 电动自行车
- 轻型摩托车
- 小型摩托车



## 化学药品等

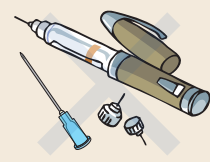
- 毒药
- 剧药等



▶ 向销售店等咨询

## 医疗废物

- 注射针
- 注射器



▶ 向有废物处理许可的医疗机构或药房咨询

## 农业废物

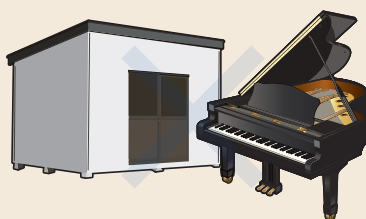
- 农业用废弃物 ● 农药
- 农业设备 ● 瓦垄板
- 塑料大棚(塑料薄膜·管子)等



▶ 向销售店等咨询

## 搬送困难物品

- 钢琴 ● 仓库 ● 电动卧床等



▶ 向销售店等咨询

## 其他

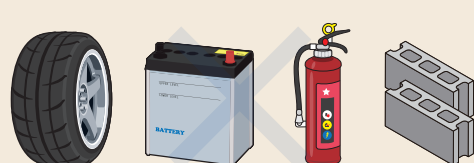
- 纽扣电池等
- 土·泥·沙砾等



- 土·泥·沙砾
- ▶ 向土木工程师·园林承包商咨询
- ※种植用土可在清扫设施自带(见16页)

## 1年1次收费回收品目(预定)

- 轮胎·车轮 ● 蓄电池 ● 灭火器
- 混凝土砌块(砖块除外) ● 重石(腌制用)等



※详细内容通过市发行的广报纸及官方网站、垃圾分类应用软件通知。

## 工业废料(商业垃圾)

工业废料是伴随业务活动产生的废物中法律规定的废物。

基于《废物处理和公共清洁法》，废物排放人有义务在自己的责任上处理工业废料。

依赖于工业废料处理承包商(收费)

处理方法

群馬県産業廃棄物情報

搜索

## 分类为20种的工业废料

## ■ 伴随所有业务活动的

- 煤渣 ● 污泥 ● 废油 ● 废酸 ● 废碱液
- 废塑料类 ● 废橡胶 ● 金属废料
- 玻璃碎片、混泥土废料及陶瓷器废料 ● 矿渣
- 瓦砾类 ● 灰尘和煤烟等

## ■ 伴随所有业务活动的

- 纸屑 ● 木屑 ● 纺织废料 ● 动植物残渣(生垃圾)
- 动物性固体废料 ● 动物的粪尿 ● 动物尸体

## 分类后的资源的行踪







可燃垃圾



不可燃垃圾



瓶子类



罐类



塑料制容器包装



大型垃圾



塑料瓶



废纸类



衣服



有害物



危险物



废食用油



小型家电制品



到清扫设施自带(收费)



处理困难物

品目	评论	类别	页
1 衣服 	污秽的 → 可燃垃圾 / 在下雨天不能回收, 等下个月扔出		6p
2 书包·提包 (布·皮革·合成皮革制) 	旅行箱、书包 → 不可燃垃圾 / 污秽的 → 可燃垃圾		6p
3 窗帘 (包括花边窗帘) 	用绳子捆绑 / 污秽的 → 不可燃垃圾		6p
4 鞋子 (不包括靴子) 	刷去泥土 / 只有一方及污秽的 → 可燃垃圾		6p
5 胶鞋 			15p
6 喷雾罐 	清空内容 / 盖子 → 塑料		11p
7 气体罐 	清空内容 / 盖子 → 塑料		11p
8 塑料瓶 	将容器洗干净 / 除去标签和盖子		10p
9 书塑料瓶盖 			7p
10 塑料瓶的标签 			7p
11 泡沫制 	清除污迹, 洗好干净		7p
12 保温箱 (泡沫制) 			7p
13 被褥 (褥子·被子·电热毯等) 	折叠后, 用绳子捆绑 / 收集日为雨天或降雨预报时, 等到下月扔出		14p
14 毛毯 	用绳子捆绑 / 污秽的 → 不可燃垃圾		6p

品目	评论	类别	页
15 坐垫 	2张以上用绳子捆绑		14p
16 暖手炉 (一次性·供油式) 	包装 → 塑料		13p
17 电池 (碱性干电池·锰干电池) 			12p
18 荧光灯·荧光灯管 			12p
19 荧光灯的器具 			13p
20 灯泡 (荧光灯管) 			12p
21 灯泡 (白炽灯泡) 	用纸条包装后, 「デンキユウ(灯泡)」		13p
22 CD (光盘)·盒子 			15p
23 瓦楞纸板 	用绳子捆绑		3p
24 杂志 (目录·周刊杂志·平装书·精装书·本子) 	用绳子捆绑		3p
25 晒衣夹 (塑料制) 			15p
26 衣架 			13p
27 洗衣架 			13p
28 玻璃 (平板玻璃·杯子类) 	用纸条包装后, 「ガラス(玻璃)」		13p
29 杯子 (玻璃·金属·陶瓷器制) 	破损的用纸条包装后写 「ワレモノ(破碎物品)」		13p



品目	评论	类别	页
30 碟子 (玻璃制·金属制·陶瓷器制)	破损的用纸条包装后写「ワレモノ(破碎物品)」		13p
31 雨伞			13p
32 花盆	刷去泥土		13p
33 平底锅			13p
34 椅子			13-14p
35 衣柜			14p
36 自行车			14p
37 地毯	用绳子捆绑		14p
38 煤油箱 (聚酯罐)	清空内容		13p
39 枕头 (包括抱枕·枕头套)			13-14p
40 玩具类 (木·塑料·布制)	取出蓄电池		15p
41 玩具类 (金属制)	取出蓄电池		13p
42 一次性打火机	清空内容		11p
43 微波炉			13-14p
44 电风扇			13-14p

品目	评论	类别	页
45 吸尘器	取出蓄电池		13-14p
46 饭锅			13p
47 打印机 (电脑等)	取出油墨盒		13p
48 吹风机			13p
49 电磁灶 (电磁炉)	桌面型 (内置型不可回收)		13-14p
50 电脑	再利用对象品		17p
51 电视机 (CRT式·液晶式·等离子体式)	家电4品目对象品		17p
52 电冰箱	家电4品目对象品		17p
53 洗衣机	家电4品目对象品		17p
54 空调	家电4品目对象品		17p
55 床垫·沙发 (有弹簧·带磁性)			15p
56 床垫·沙发 (没有弹簧·不带磁性)			14p
57 智能手机	拿到销售店的柜台回收		16p
58 手机	拿到销售店的柜台回收		16p
59 毛轮胎 (汽车·摩托车用)	向销售店等咨询		16p