

Bản đồ phòng chống thiên tai tổng hợp

~ Để bảo vệ sinh mạng quý giá ~



Thành phố Ise

Bản đồ phòng chống thiên tai tổng hợp của thành phố Iseaki

Tại thành phố Iseaki, chúng tôi đã tổng hợp các thông tin đối sách khi động đất và tuyết lở, bản đồ nguy cơ lũ lụt cho thấy mức độ và độ sâu của ngập lụt, vị trí của các nơi trú ẩn sơ tán được chỉ định, v.v..., trong trường hợp vỡ đê do nước sông dâng cao thành một cuốn "Bản đồ phòng chống thiên tai tổng hợp" và phát hành lần đầu tiên năm 2017.

Đã qua 5 năm kể từ khi phát hành bản đầu tiên, và trong thời gian đó thì các cải cách trong bộ luật phòng chống lũ lụt và luật phòng chống thiên tai cơ bản cũng đã được thực hiện.

Trong cải cách của bộ luật phòng chống thiên tai cơ bản, "Bản đồ phòng chống thiên tai tổng hợp" đã được sửa đổi từ việc đưa ra năm cấp độ cảnh báo từ 1 đến 5, bãi bỏ các khuyến cáo sơ tán và lồng ghép chúng vào các lệnh sơ tán, trogn sửa đổi Luật phòng chống lũ lụt thì chỉ định bổ sung các khu vực có nguy cơ lũ lụt ngoài các khu vực đã được chỉ định của các con sông đã được thông báo mực nước và các con sông được dự báo có lũ đối với các con sông vừa và nhỏ.

Sử dụng "Bản đồ phòng chống thiên tai tổng hợp" này để kiểm tra nguy cơ thiên tai xung quanh nhà bạn, vị trí của các nơi trú ẩn sơ tán được chỉ định, các tuyến đường sơ tán, v.v., đồng thời thảo luận với gia đình và người dân sống quanh khu vực nhà bạn.

Ngoài ra, nhất định phải bảo quản những đồ dùng chuẩn bị cho lúc thiên tai ở nơi mà có thể lấy ra sử dụng được ngay khi cần.

Mục lục

Bản đồ phòng chống thiên tai tổng hợp của thành phố Iseaki / Mục lục

Thiệt hại do bão lũ

Thông tin sơ tán và hành động cần làm	Trang 1
Xác nhận hoạt động sơ tán	Trang 2
Cách lấy thông tin sơ tán	Trang 3
Thông tin khí tượng · phòng chống thiên tai	Trang 4~5
Tạo My Timeline	Trang 6~7

Bản đồ cảnh báo nguy hiểm

Về bản đồ cảnh báo lũ lụt	Trang 8
Danh sách khu sơ tán khẩn cấp chỉ định · nơi trú ẩn chỉ định	Trang 9
Bản đồ khu vực ngập lụt giả định theo sông	Trang 10
Biểu đồ chỉ số tổng quát	Trang 11
Bản đồ cảnh báo lũ lụt ①~⑪	Trang 12~33

động đất

Chuẩn bị phòng chống động đất	Trang 34~35
Bản đồ phân bố cường độ địa chấn	Trang 36~37

Thiệt hại do tuyết

Biện pháp khắc phục thiệt hại do tuyết	Trang 38
--	----------

Chuẩn bị cho thiên tai

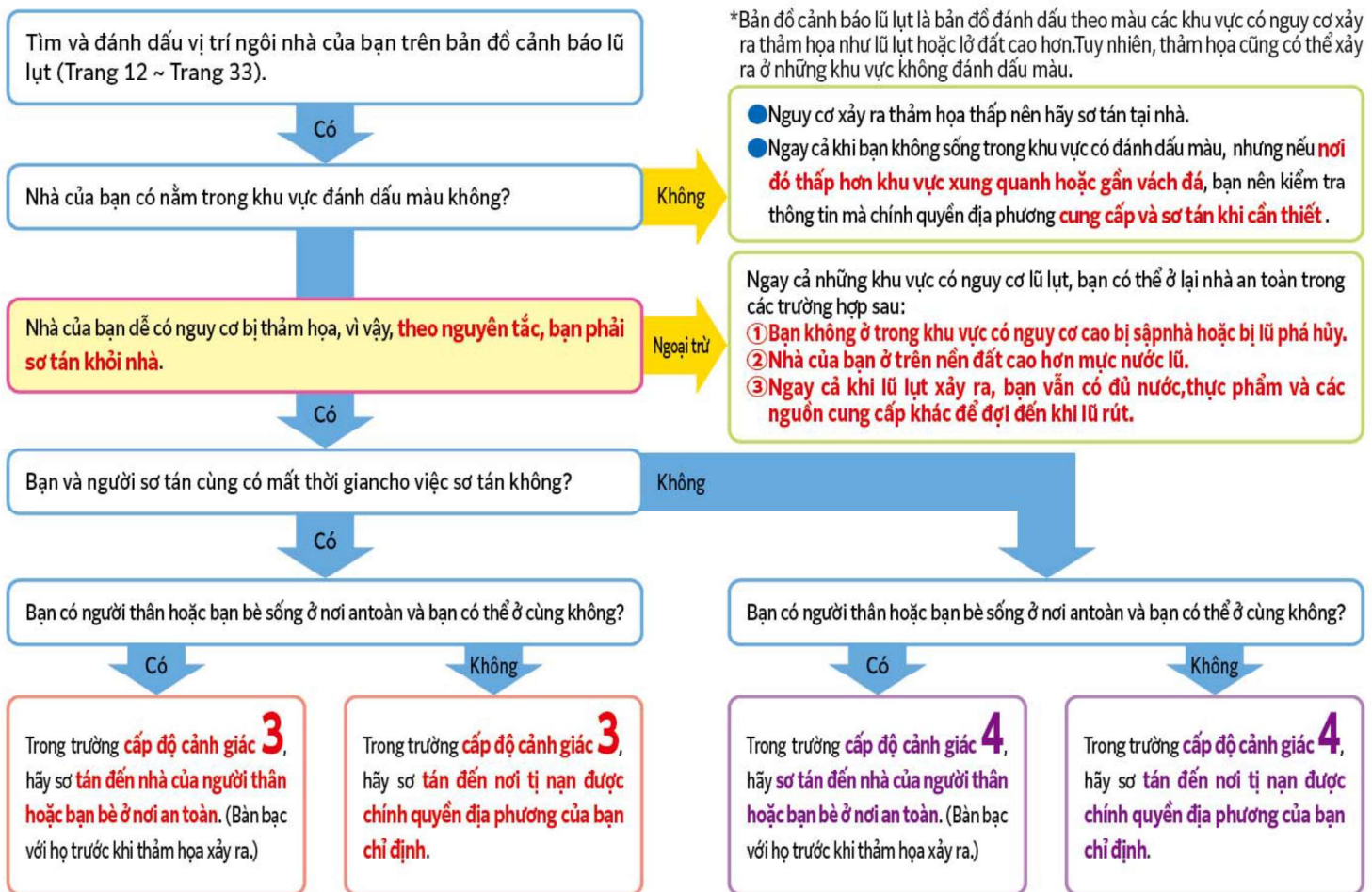
Đồ tích trữ · đồ mang theo khi khẩn cấp	Trang 39
Hỗ trợ cho những người cần chăm sóc đặc biệt	Trang 40
Các biện pháp phòng chống thiên tai khu vực	Trang 41

Bản ghi chép phòng chống thiên tai

Địa chỉ liên lạc của gia đình tôi / Các tổ chức liên quan đến phòng chống thiên tai / Đường dây thông báo thiên tai / Bảng thông báo thiên tai	· · · Bìa sau
--	---------------

Thông tin sơ tán và hành động cần thực hiện

Lưu đồ quyết định sơ tán



Thiết hại do bão lũ

Thông tin sơ tán - thông tin khí tượng và phòng chống thiên tai (Thông tin tương đương cấp độ cảnh giác)

Thông tin sơ tán, v.v. (Mức độ cảnh giác)				Thông tin về mực nước sông và lượng mưa (Thông tin tương đương cấp độ cảnh giác)	
Mức độ cảnh giác	Thông tin sơ tán, v.v.	Tình huống	Người dân phải thực hiện các việc sau đây	Thông tin thời tiết phòng chống thiên tai (Thông tin tương đương cấp độ cảnh giác)	
				Thông tin lũ lụt (dòng sông)	Thông tin lở đất (cơn mưa)
5	Biện pháp bảo đảm an toàn khẩn cấp	Thảm họa xảy ra hoặc sắp xảy ra	Thiên tai đang xảy ra. Hãy chuẩn bị các việc cần thiết để bảo vệ sinh mạng mình	Thông tin phát sinh lũ tràn	Cảnh báo đặc biệt mưa to (tai họa sạt lở đất)
~~< Đảm bảo sơ tán khi có cấp độ cảnh giác 4 ! >~~					
4	Chỉ thị lánh nạn	Có nguy cơ xảy ra thảm họa	Tình hình có thể phát sinh thiên tai. Xin hãy lập tức đi lánh nạn	Thông tin nguy hiểm lũ tràn	Thông tin cảnh giác tai họa sạt lở đất
3	Sơ tán người cao tuổi, v.v...	Có nguy cơ xảy ra thiên tai	Những người già cả, người khuyết tật - em bé (người cần được giúp đỡ) bao gồm những người trợ giúp những điện được nói trên, hãy tiến hành đi lánh nạn	Thông tin cảnh giác lũ tràn Cảnh báo lũ lụt	Cảnh báo mưa to
2	Thông tin lưu ý mưa to Thông tin lưu ý ngập lụt	Thời tiết xấu đi	Hãy tự mình chuẩn bị cho việc sẵn sàng đi lánh nạn	Tin lưu ý lũ tràn	—
1	Nhanh chóng thu thập thông tin khí tượng	Nguy cơ thời tiết xấu đi	Hãy lưu tâm đến việc chuẩn bị để phòng thiên tai	—	—

*Mức cảnh báo (thông tin sơ tán) do các thành phố và các tổ chức khác ban hành và thông tin tương đương ở mức cảnh báo do Cơ quan Khí tượng Nhật Bản ban hành, v.v. không nhất thiết phải khớp về thời gian hoặc khu vực mục tiêu.

イラスト提供：内閣府

Xác nhận hoạt động sơ tán

4 hành động sơ tán

Thiết hại do bão lũ

Sơ tán đến nơi lánh nạn do chính quyền đại phương chỉ định

- Luôn kiểm tra điểm đến sơ tán, tuyến đường sơ tán của bạn và liệu nó có thể được sử dụng trong lũ lụt hay không.



Sơ tán đến những ngôi nhà an toàn của người thân, người quen

- Bàn bạc trước về việc sơ tán khi xảy ra thảm họa.

Chú ý: kiểm tra bản đồ nguy hiểm để xem nơi đó có an toàn không.



Sơ tán đến khách sạn, nhà trọ, v.v... an toàn.

- Bạn cần trả phí chỗ ở như bình thường. Cố gắng đặt chỗ hoặc xác nhận trước.

Chú ý: kiểm tra bản đồ nguy hiểm để xem nơi đó có an toàn không.



Trú ẩn trong nhà (Sơ tán tại nhà / Sơ tán đợt 3c)

- Kiểm tra bản đồ nguy hiểm xem bạn có đáp ứng "3 điều kiện" được giải thích dưới đây không.

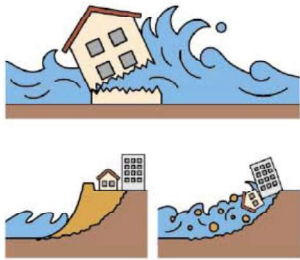
An toàn trên tầng hai!
Tối nay mọi người hãy ngủ trên tầng hai nhé!



イラスト提供: 内閣府

Ba điều kiện đảm bảo an toàn trong nhà

① Bạn không ở trong khu vực có nguy cơ cao bị sập nhà hoặc bị lũ phá hủy.



Dòng lũ

- Nhà làm bằng gỗ có thể bị sập do nước chảy xiết.

Xói mòn bờ sông

- Toàn bộ ngôi nhà có thể bị cuốn trôi khi mặt đất sụt lún.

② Nhà bạn cao hơn mức ngập lụt

Tầng 3/4	5-10m (Mức nước: sàn tầng 3 ~ mái tầng 4)
Tầng 2	3-5m (Mức nước: sàn tầng 2 ~ mái tầng 2)
Tầng 1	0,5-3m (Mức nước: sàn tầng 1 ~ mái tầng 1)
Tầng 1 trờ xuống	Dưới 0,5m (Mức nước: thấp hơn sàn tầng 1)

イラスト提供: 内閣府

③ Bạn có thể cầm cự đến khi nước rút và có đủ nước, thức ăn, v.v...

- Bạn khó có thể đảm bảo được nguồn nước, thực phẩm, thuốc men, v.v., hoặc có thể không sử dụng được các tiện nghi như điện, ga, nước và nhà vệ sinh.



Đi ra ngoài khi mưa lớn rất nguy hiểm, dù đi bằng xe ô tô. Nếu buộc phải di chuyển bằng xe ô tô cả đêm, hãy kiểm tra cẩn thận khu vực xung quanh, v.v., để đảm bảo bạn không bị lũ cuốn.

Các điểm cần chú ý khi sơ tán

Độ sâu của nước khiến cho việc đi bộ khó khăn

- Do rất khó để xác định vị trí cống thoát nước và hố ga nên có thể sẽ bị hụt chân

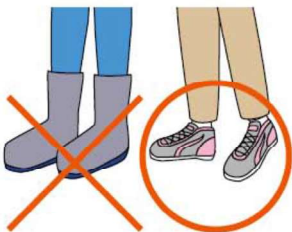
- Nếu dòng chảy của nước quá nhanh thì có thể bị ngã và bị cuốn theo dòng nước.

- Cho dù là người lớn thì cũng rất khó đi bộ và dễ gặp nguy hiểm.
- Trẻ con có nguy cơ bị ngã và bị cuốn theo dòng nước.



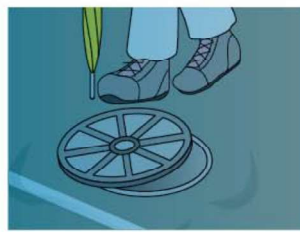
Không đi ủng

- Nếu nước vào trong ủng thì sẽ càng khiến cho việc di chuyển khó khăn thêm, nên hãy đi giày dễ vận động.



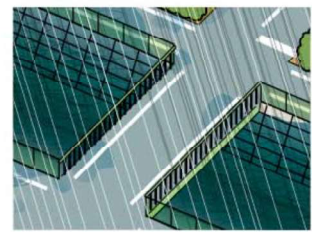
Chú ý bước chân

- Tùy vào độ đục của nước mà có thể sẽ không thấy được bước chân.
- Khi đi bộ thì hãy sử dụng ô hoặc gậy dài để dò đường và kiểm tra bước chân.



Không lại gần các con sông

- Do có nguy cơ nước dâng cao và lũ lụt nên rất nguy hiểm.
- Tuyệt đối không được đi xem hiện trạng sông ngòi, đường thủy.



Cách lấy thông tin sơ tán

Địa chỉ email thông tin Isesaki Phải đăng ký

- Là địa chỉ email cung cấp dịch vụ gửi thông báo về thiên tai · phòng chống thiên tai, v.v...

Cách đăng ký Hãy gửi 1 email trống vào địa chỉ email dưới đây và đăng ký

Địa chỉ gửi email: t-isesaki@sg-p.jp

Xem địa chỉ email thông tin Isesaki tại đây 

Phát sóng truyền hình

- Cũng có thể thu thập thông tin trên TV, v.v... Nếu ấn nút d trên điều khiển trong khi xem chương trình truyền hình thì có thể kiểm tra, xác nhận thông tin phát sóng của TV như thông tin sơ tán, thông tin khí tượng và thông tin mực nước sông ngòi mới nhất.



Dịch vụ gửi Fax Phải đăng ký

- Là dịch vụ gửi các thông tin liên quan đến sơ tán bằng Fax.

Cách đăng ký Điền các thông tin cần thiết vào đơn đăng ký rồi gửi trực tiếp hoặc gửi qua bưu điện · Fax tới phòng an toàn (Anshinzen-ka)
*Đơn đăng ký được đặt tại Phòng an toàn. Cũng có thể tải về từ chủ của thành phố.

Địa chỉ gửi đến 〒372-8501 (Không cần ghi địa chỉ) Phòng an toàn, tòa thị chính (Anshinzen-ka)
FAX 26-6123

Phần mềm cảnh báo sớm phòng chống thiên tai Yahoo! Bousaisokuhou


- Là dịch vụ gửi các thông tin sơ tán, v.v... tới người dùng sống tại khu vực chỉ định thông qua phần mềm cảnh báo sớm phòng chống thiên tai Yahoo! Bousaisokuhou.

Xem phần mềm cảnh báo sớm phòng chống thiên tai Yahoo! Bousaisokuhou tại đây 



Email thông báo khẩn cấp (Email theo vùng)

- Đây là dịch vụ cung cấp thông tin khẩn cấp do quốc gia hoặc thành phố cung cấp tới điện thoại di động và điện thoại thông minh trong khu vực. Cảnh báo sớm về động đất, cảnh báo thời tiết đặc biệt, thông tin sơ tán, v.v... sẽ được gửi bất kể bạn có đăng ký Email thông tin Isesaki hay không.
*Có thể cần cài đặt tùy theo chủng loại máy



SNS X · Facebook

- Các thông tin về thiên tai và thông tin sơ tán, v... sẽ được đăng tải trên tài khoản công khai của thành phố.

[Tài khoản]
@isesakicity_lg



▲ Xem tài khoản X tại đây


[Tài khoản]
@isesakicity



▲ Xem tài khoản Facebook tại đây

HP Trang chủ thành phố

- Ngoài các thông tin sơ tán được thành phố đưa ra thì ở trang chủ còn đăng tải các thông tin vô cùng có ích trong việc phán đoán có cần sơ tán không như đường dẫn link để xác nhận bản đồ phòng chống thiên tai toàn diện, thông tin khí tượng, mực nước sông, v.v... Các thông tin cụ thể sẽ được cung cấp tại trang khẩn cấp chuyên dùng khi xảy ra thiên tai.

Xem trang chủ thành phố tại đây 

Xe quảng bá

- Xe quảng bá sẽ chạy tuần tra và thông báo các thông tin sơ tán, thông tin mở khu sơ tán, v.v...



Mở khu sơ tán · thông tin tắc nghẽn VACAN

- "VACAN" là dịch vụ giúp xác nhận tình hình tắc nghẽn, tình hình mở trại, v.v... của trại sơ tán chỉ định tại thời gian thực. Tình hình tắc nghẽn của khu sơ tán sẽ được hiển thị theo 4 giai đoạn trên bản đồ: 空いています - Còn trống やや混雑 - Hơi Tắc nghẽn 混雑 - Tắc nghẽn 満 - Đầy. Khi khu sơ tán không được mở thì sẽ hiển thị là Closed.

Xem xác nhận tại đây 



Thông tin khí tượng - phòng chống thiên tai

Thông tin của Cơ quan Khí tượng

Có thể xác nhận các thông tin dưới đây thông qua các nội dung thông tin phòng chống thiên tai đăng ở trang chủ của Cơ quan Khí tượng.

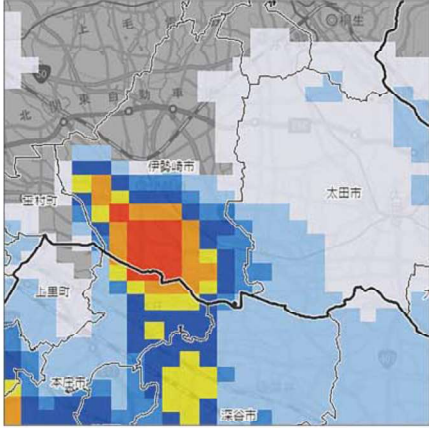
Xem trang chủ của Cơ quan Khí tượng tại đây



Thiết hại do bão lũ

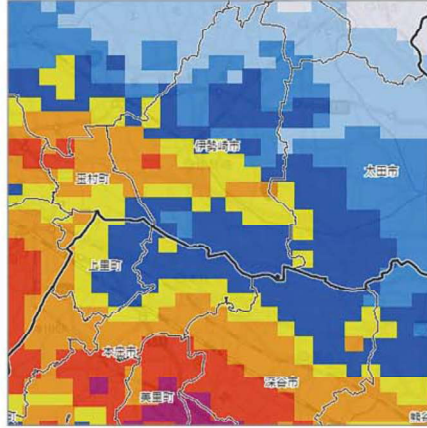
Chuyển động của mây và mưa (Nowcast)

- Hiện thị 5 phút một lần dự báo những nơi có mưa và độ nặng hạt trong 1 tiếng tới.



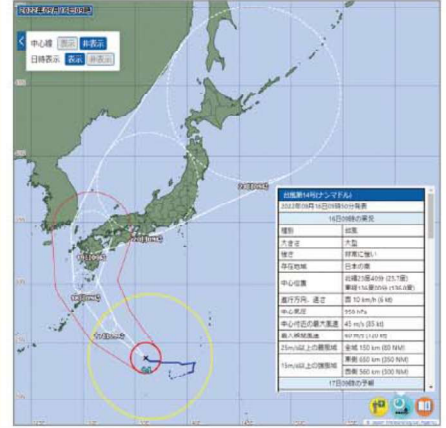
Lượng mưa trong tương lai (Dự báo lượng mưa ngắn hạn)

- Hiện thị 1 tiếng 1 lần dự báo lượng mưa trong 15 tiếng tới.



Thông tin bão

- Hiện thị tình hình bão hiện tại và dự báo quy mô, đường đi của bão, v.v...



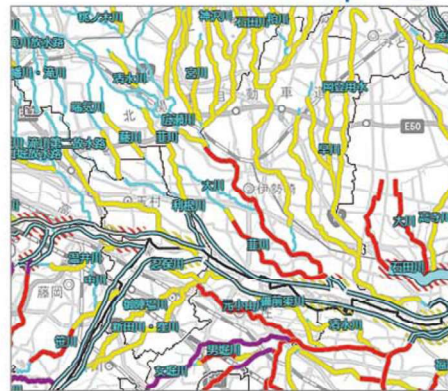
Phân bố mức độ nguy hiểm của cảnh báo

- Nguy cơ ngập lụt, lũ lụt tăng cao, v.v... được thể hiện trên bản đồ với nhiều màu sắc khác nhau.



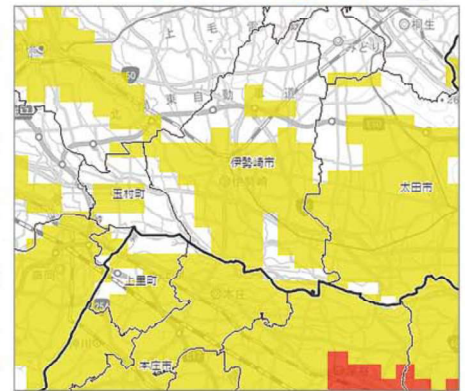
Mức độ nguy cơ lũ lụt

< Phân bố mức độ nguy hiểm của cảnh báo lũ lụt >



Mức độ nguy cơ tai họa ngập lụt

< Phân bố mức độ nguy hiểm của cảnh báo mưa to (thiệt hại ngập lụt) >



画像提供：気象庁

Thông tin mực nước sông

Bộ đất đai và giao thông vận tải - thông tin phòng chống thiên tai đường sông

- Có thể xác nhận lượng mưa và mực nước tại các sông chính.



Xem trang chủ của thông tin phòng chống thiên tai đường sông tại đây



Thông tin phòng chống thiên tai đường sông tỉnh Gunma "Kawamiru-Gunma"

- Có thể xác nhận hình ảnh camera trực tiếp hoặc thông tin mực nước các con sông đã được tỉnh Gunma và Bộ đất đai và giao thông đường bộ đã thiết lập, v.v...



Xem trang chủ của "Kawamiru-Gunma" tại đây



Thông tin khí tượng

Tiêu chuẩn thông báo như cảnh báo đặc biệt · cảnh báo · chú ý

Đài khí tượng địa phương Maebashi (Ngày 26 tháng 5 năm 2022, thời điểm hiện tại)

Cảnh báo đặc biệt mưa to	Trường hợp bão và mưa xối xả dự báo sẽ gây ra những trận mưa lớn chỉ xảy ra vài chục năm một lần.
Cảnh báo đặc biệt bão tuyết	Trường hợp cơn bão mạnh chỉ xuất hiện vài thập kỷ một lần hoặc một xoáy thuận ngoài nhiệt đới có cường độ tương tự được dự đoán sẽ gây ra gió mạnh.
Cảnh báo mưa to (thiệt hại ngập lụt)	Tiêu chuẩn chỉ số lượng mưa bề mặt : 21
Cảnh báo lũ lụt	Tham khảo trang chủ đài khí tượng
Cảnh báo gió bão dữ dội	Tốc độ gió trung bình 18 m/s
Cảnh báo bão tuyết	Tốc độ gió trung bình 18 m/s kèm theo tuyết
Cảnh báo tuyết nhiều	Độ sâu của tuyết sau 12 tiếng 10 cm
Thông tin lưu ý mưa to	Tiêu chuẩn chỉ số lượng mưa bề mặt : 11 Tiêu chuẩn chỉ số lượng mưa thấm đất : 100
Thông tin lưu ý ngập lụt	Tham khảo trang chủ đài khí tượng
Thông tin lưu ý gió mạnh	Tốc độ gió trung bình 13 m/s
Thông tin lưu ý gió và tuyết	Tốc độ gió trung bình 13 m/s kèm tuyết rơi
Thông tin lưu ý tuyết nhiều	Độ sâu của tuyết rơi sau 12 tiếng 5 cm
Thông tin mưa lớn ngắn ngày kỷ lục	Lượng mưa trong 1 tiếng 100 mm
Thông tin thời tiết về mưa lớn đáng kể	Trường hợp mưa rất lớn tiếp tục rơi tại cùng một chỗ do vành đai mưa tuyến tính

● Hãy xác nhận tiêu chuẩn thông báo cảnh báo lũ quét · chú ý lũ quét tại trang chủ của đài khí tượng.

Xem trang chủ của đài khí tượng "Cảnh báo · Bảng danh sách tiêu chuẩn cảnh báo (tỉnh Gunma)" tại đây



Độ mạnh của mưa

Độ mạnh của mưa	Lượng mưa trong 1 giờ	Tình trạng
Mưa hơi nặng hạt	10 mm ~ 20 mm	Hơi nặng hạt
Mưa to	20 mm ~ 30 mm	Cho dù có che ô cũng sẽ bị ướt
Mưa rất to	30 mm ~ 50 mm	Đường bị ngập nước như sông
Mưa to bất thường	50 mm ~ 80 mm	Che ô cũng không tác dụng gì
Mưa xối xả	Trên 80 mm	Cảm thấy áp lực đến mức khó thở

Độ mạnh của gió

Sức gió	Tốc độ gió trung bình (tính theo giây)	Tình trạng
Gió mạnh vừa phải	10 m ~ 15 m	Khó đi bộ về hướng gió. Cây cối và đường dây điện bắt đầu lắc lư.
Gió mạnh	15 m ~ 20 m	Không thể đi bộ về hướng gió. Biển hiệu và các tấm mạ bắt đầu bong.
Gió rất mạnh	20 m ~ 30 m	Nếu không nắm vào cái gì đó thì không thể đứng vững được. Mái nhà cũng có thể bị thổi bay.
Gió giật dữ dội	Trên 30 m	Cây bị đổ nhiều. Xe tải đang chạy cũng có thể bị lật ngang.

Độ to của bão

Độ to của bão (Cấp độ)	Tốc độ gió (tính theo giây) bán kính trên 15 m
Bão to (to)	Từ 500 km đến dưới 800 km
Bão siêu to (bất thường)	Trên 800 km

Độ mạnh của bão

Độ mạnh của bão (cấp độ)	Tốc độ gió mạnh nhất (tính theo giây)
Mạnh	Từ 33 m đến dưới 44 m
Mạnh bất thường	Từ 44 m đến dưới 54 m
Bão giật	Trên 54 m

● Bão là hiện tượng khí áp thấp nhiệt đới có tốc độ gió mạnh nhất (tính theo giây) đạt trên 17.2 m.

Vành đai mưa tuyến tính

- "Vành đai mưa tuyến tính" là một vùng mưa có lượng mưa lớn được tạo ra do đám mây tích điện đã phát triển đi qua hoặc ở gần như cùng một chỗ trong vài giờ.
- Chiều dài của vùng mưa vào khoảng 50 km ~ 300 km, độ rộng khoảng 20 km ~ 50 km.
- Có rất nhiều điểm chưa được làm rõ trong cơ cấu hình thành "Vành đai mưa tuyến tính" nên việc dự báo nó là vô cùng khó khăn.

Hình ảnh mang tính đại diện cho sự hình thành vành đai mưa tuyến tính

