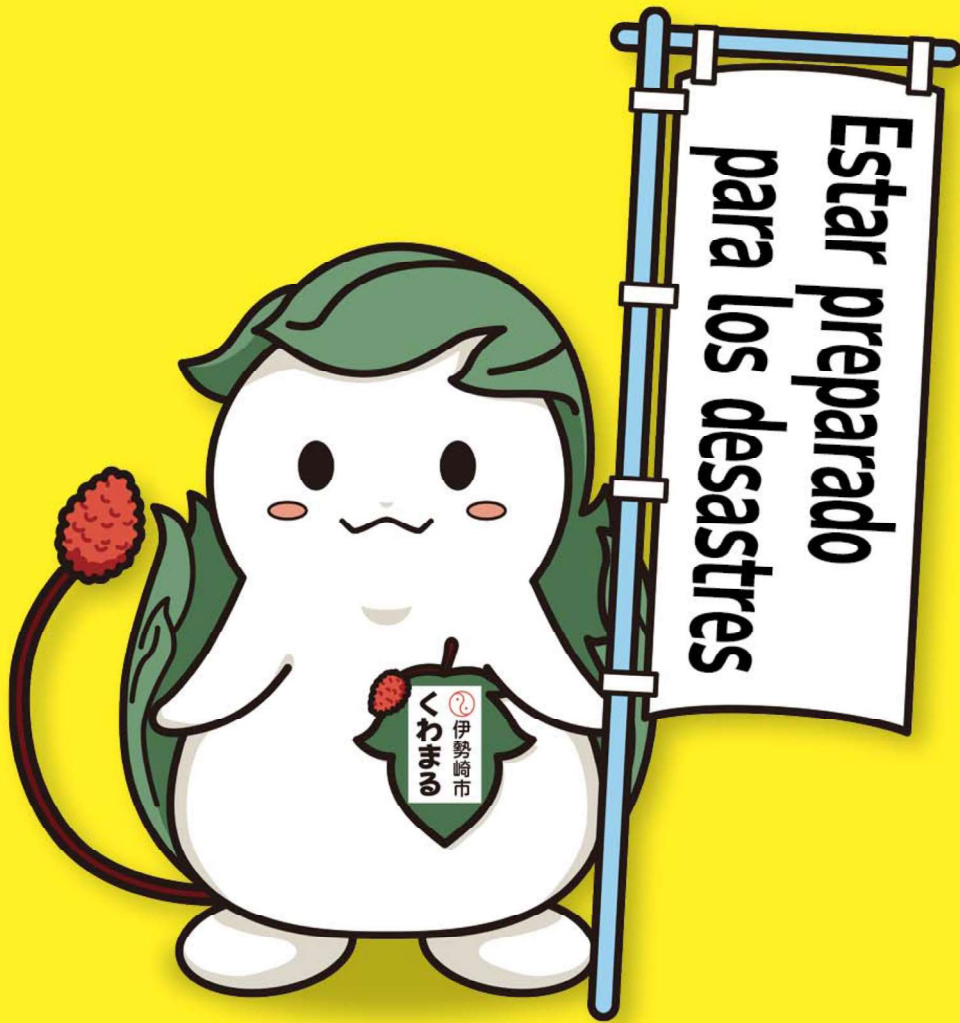


# Mapa General de Prevención de Desastres

~ Para proteger las vidas preciosas ~



## Ciudad de Iseaki

# Sobre el mapa general de prevención de desastres

En el año 2017, la ciudad de Ilesaki publica la primera edición del “Mapa general de prevención de desastres” de la ciudad, describiendo el alcance y profundidad de inundación debido al aumento de agua de los ríos, señalando donde se ubican los lugares designados a evacuar así como información sobre que medidas deberá tomar para estos casos.

De esta primera edición han transcurrido más de 5 años, y durante ese periodo leyes de medidas para desastres y/o inundación han sido modificadas. Dentro de estas alteraciones de medidas básicas, se ha incorporado cinco niveles de alerta contando desde el 1 hasta el 5 así mismo se ha eliminado los avisos de evacuación a cambio de la orden de evacuar, además áreas previstas de inundación de pequeños y medianos ríos que se encontraban fuera del área designada de previstas inundaciones. han sido añadidas.

Haciendo uso del “Mapa general de prevención de desastres” podrá conocer las áreas peligrosas cercanas a su vivienda, donde se ubican las zonas de evacuación, rutas para evacuar, y más informe necesario; pedimos tratar sobre estos temas tanto con los miembros de casa, así como con los residentes de su vecindad.

Por otro lado, asegúrese de conservar el mapa para estar preparado y tenerlo al alcance cuando sea necesario.

## Contenido

### Sobre el mapa general de prevención de desastres / Contenido

#### Desastres por viento e inundaciones

Información de evacuación y acciones a tomar .....	P.1
Verificación en el acto de evacuar .....	P.2
Cómo recibir información para evacuar .....	P.3
Información meteorológico y prevención de desastres .....	P.4-5
Edificar una propia línea de tiempo (My Timeline) .....	P.6-7

#### Mapa de riesgo

Sobre el mapa de riesgo de inundación .....	P.8
Lista de los Lugares designados para la evacuación de emergencia y refugios designados, etc. ...	P.9
Mapa de área de inundación previstas por río .....	P.10
Mapa de índice general .....	P.11
Mapa de riesgo de inundación ① - ⑪ .....	P.12-33

#### Terremoto

Medidas contra terremotos .....	P.34-35
Mapa de distribución de riesgo sísmico .....	P.36-37

#### Desastres por nieve

Medidas contra desastres por nieve .....	P.38
--	------

#### Preparativos en casos de desastres

Artículos que llevar•almacenar en caso de emergencia .....	P.39
Apoyo a personas que requieren cuidados especiales .....	P.40
Medidas regionales de prevención de desastres .....	P.41

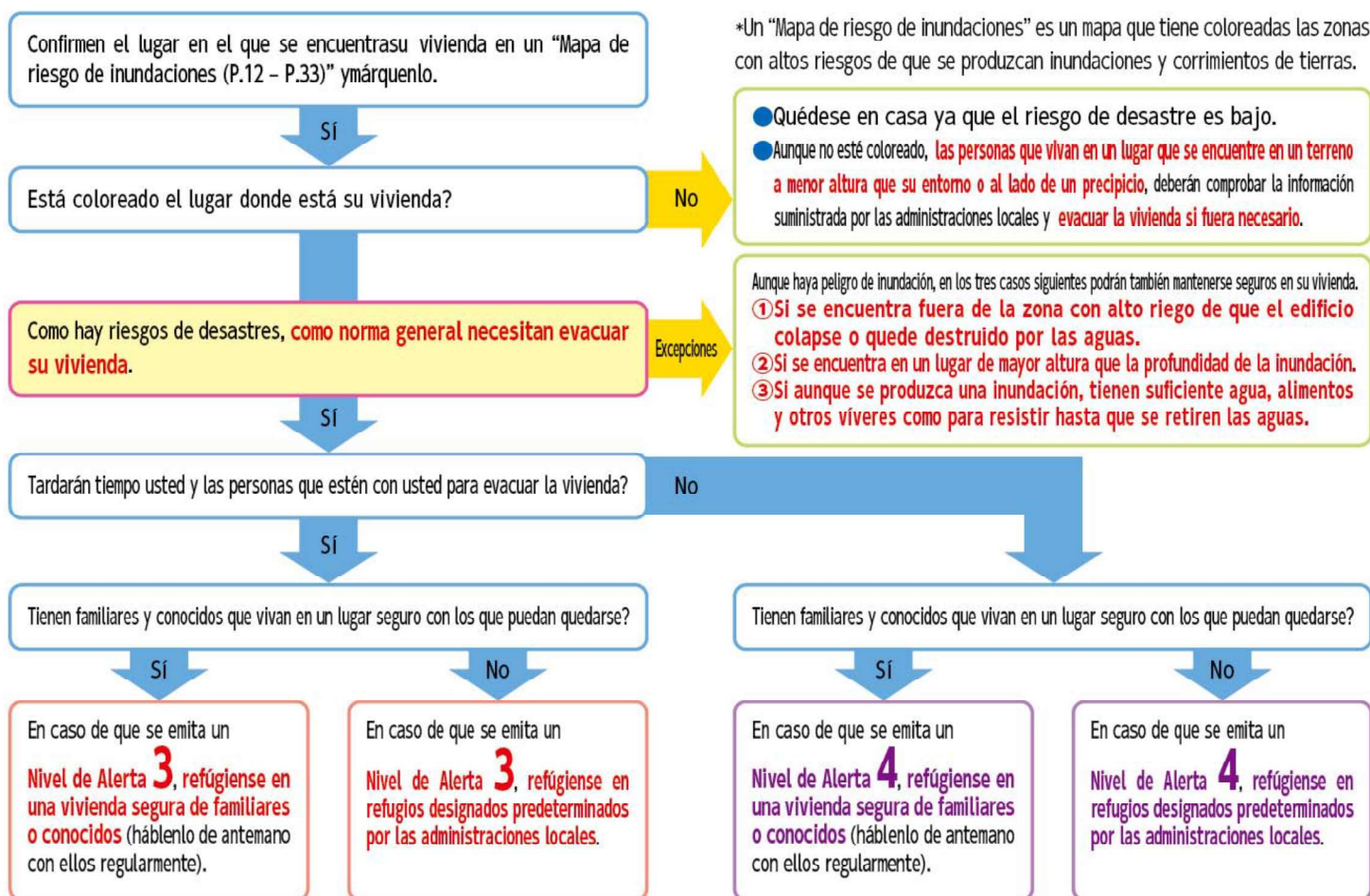
#### Anotaciones para la prevención de desastres

Contactar a casa / Organizaciones relacionadas con la prevención de desastres / Línea para dejar mensaje en caso de desastres • Tablero de mensajes ...	Contraportada
---	---------------



# Información de evacuación y acciones a tomar

## Diagrama de flujo de decisiones a la hora de realizar una evacuación



## Información de evacuación • Información meteorológica para la prevención de desastres (Información equivalente al Nivel de Alerta)

Información de evacuación, etc. (Nivel de Alerta)				Información sobre el nivel del agua del río y la lluvia (Información equivalente al Nivel de Alerta)	
Nivel de Alerta	Información de evacuación, etc	Situación	Como deben de actuar los ciudadanos	Información meteorológica para la prevención de desastres (Información equivalente al Nivel de Alerta)	
				Información sobre inundaciones (río)	Información sobre deslizamientos de tierra (lluvia)
5	Medidas de Seguridad de Emergencia	Está ocurriendo un desastre / Desastre inminente	Estado de peligro para la vida. Inmediatamente protegerse en un lugar seguro	Equivalente a 5	Alerta especial de lluvias torrenciales (deslizamiento de tierras)
~~<¡Debe evacuar antes de que se alcance el Nivel de Alerta 4!>~~					
4	Orden de Evacuación	Alto riesgo de desastre	Todos deben alejarse de sitios peligrosos	Equivalente a 4	Información de alerta de desastre por deslizamiento de tierra
3	Evacuación de Personas Mayores, Etc.	Riesgo de desastre	Alejar a ancianos y personas con discapacidad de los lugares peligrosos	Equivalente a 3	Alerta de lluvias torrenciales
2	Advertencia de lluvia torrencial Advertencia de inundación	Empeoramiento meteorológico	Consulta tus propias acciones de evacuación	Equivalente a 2	—
1	Pre advertencias	Riesgo de empeoramiento de meteorológico	Mejore su actitud ante los desastres	Equivalente a 1	—

\*El Nivel de Alerta (información de evacuación) emitido por ciudades y otras organizaciones y la información equivalente del Nivel de Alerta emitida por la Agencia Meteorológica de Japón, etc. no necesariamente coinciden en cuanto a tiempo o área objetivo.



# Verificación en el acto de evacuar

## 4 acciones al evacuar

### Evacúe al centro de evacuación designado por su autoridad local

- Verifique siempre su destino de evacuación, la ruta de evacuación y si se puede utilizar durante las inundaciones.



### Evacúe a una vivienda segura de un familiar o conocido

- Debe consultar de antemano acerca de la evacuación en caso de desastre.

Nota : Compruebe el Mapa de Riesgos para ver si es seguro.



### Evacúe a una instalación hotelera segura

- Deberá pagar la tarifa habitual del alojamiento. intente reservar o comprobarlo de antemano.

Nota : Compruebe el Mapa de Riesgos para ver si es seguro.



### Rehugiarse en interior (evacuación en el hogar / evacuación vertical)

- Necesita comprobar el mapa de riesgos para ver si su vivienda cumple con los "3 requisitos" que se explican a continuación.



イラスト提供 : 内閣府

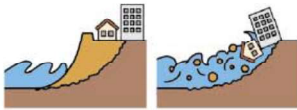
## Tres condiciones para garantizar Rehugiarse en interior

- ① Su vivienda no se ubica en una zona prevista de Inundación donde las viviendas tengan riesgo de derrumbe.



#### Flujo de desborde del río

- Las viviendas de madera podrían derrumbarse a causa de la alta velocidad del agua de inundación.



#### Erosión de orilla del río

- Su vivienda podría ser arrasada por completo en caso de que su terreno se desmorone.

- ② Su vivienda se encuentra a un nivel mayor que el nivel de inundación.

Planta 3-4	5 - 10 m (nivel de agua : nivel del suelo de la planta 3 - tejado de planta 4)
Planta 2	3 - 5 m (nivel de agua : nivel del suelo de la planta 2 - tejado)
Planta 1	0.5 - 3 m (nivel de agua : nivel del suelo de la planta 1 - tejado)
Por debajo del nivel del suelo de la planta 1	Menor a 0.5 m (nivel de agua : Por debajo del nivel del suelo de la planta 1)

イラスト提供 : 内閣府

- ③ Puede esperar hasta que el nivel de agua retroceda, con suficientes reservas de agua/comida, etc.

- Podría costarle asegurar agua, comida, medicinas, etc., o no poder utilizar servicios como la electricidad, el gas, el agua y el baño.



En caso de lluvias torrenciales es peligroso trasladarse por el exterior aunque sea en automóvil. Cuando por motivos de fuerza mayor tengan que dormir en el automóvil, asegúrense adecuadamente de que el entorno en que estén no vaya a quedar inundado.

## Puntos de precauciones al evacuar

### Difícil para caminar, profundidad del agua

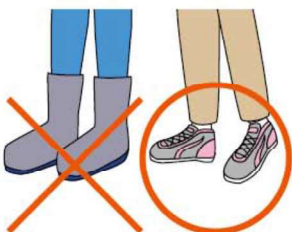
- Difícil conocer la ubicación de los canales de drenaje y las alcantarillas, es posible que pierda el paso.
- Si el agua fluye con rapidez, podría caer y ser arrastrado.



- Condición peligrosa, difícil de caminar también para los adultos.
- Los niños pueden caer y ser arrastrados.

### No usar botas

- Es difícil moverse si las botas tienen agua, por esta razón se recomienda usar zapatillas (calzado deportivo).



### Tener cuidado con los pasos que da

- No puede ver sus pies debido al agua fangosa.
- Use paraguas o un palo largo como bastón para verificar antes de pisar.



### No acercarse a los ríos, etc.

- Existe riesgo de desborde por aumento del nivel de agua y/o inundación.
- No se acercará a ver como se encuentra el río ni los canales de drenaje.





# Cómo recibir información para evacuar

## Correo electrónico informativo de la ciudad de Isesaki

Registrar  
antes

- Servicio que, a través del correo electrónico, anuncia información o prevención contra desastres.

**Forma de registrarse** Para registrarse enviará un correo sin contenido, ya sea desde su correo electrónico o por el número de su móvil.

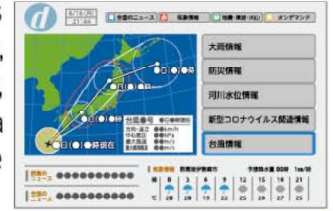
**Dirección** t-isesaki@sg-p.jp

Escanear aquí para el correo electrónico de la ciudad de Isesaki



## Transmisión de datos de televisión

- También puede recopilar información a través de la televisión. Si mientras se encuentra viendo alguna programación, presiona el botón "d" en el control remoto, podrá obtener los últimos informes de la institución meteorológica, conocerá el nivel del agua en los ríos, así como obtendrá información sobre la evacuación u otros datos que se transmitirán por televisión.



## Envío de Fax (necesita previo registro)

Registrar  
antes

- Servicio que envía comunicados referentes a la evacuación a través del fax.
- Forma de registrarse** Para registrarse a este servicio debe de completar y entregar personalmente la solicitud o como también podrá enviarla por correo / fax a la División de Seguridad y Protección

\*Podrá encontrar la solicitud en la División de Seguridad y Protección. También puede descargarlo desde la página web de la ciudad.

**Dirección** ☎372-8501 (no es necesario escribir la dirección) División de Seguridad y Protección de la Municipalidad  
FAX 26-6123

## Aplicativo del Boletín de prevención de desastres en Yahoo!

- Aplicativo que informa a los usuarios, sobre las áreas designadas para evacuar.

Escanear aquí para la Aplicativo del Boletín de prevención de desastres en Yahoo!



## Correo de emergencia (correo de área)

- Este es un servicio que distribuye comunicados de emergencia emitido por el gobierno y/o la municipalidad a los celulares que se encuentran dentro de un área determinada. Entre los mensajes incluye alertas a la aproximación de terremotos como también alertas meteorológicas, orden de para evacuación, entre otros; estos comunicados llegarán hasta su teléfono móvil independientemente si ha registrado o no el correo de la ciudad de Isesaki.
- \*Ajustes serán necesarios según el modelo de su teléfono celular



## SNS X y Facebook

- Información sobre desastres y evacuación son publicados en la cuenta oficial de la ciudad.

[Cuenta]  
@isesakicity\_lg



▲ Escanear aquí para la Cuenta oficial de X oficial de la ciudad

[Cuenta]  
@isesakicity



▲ Escanear aquí para la Cuenta oficial de Facebook de la ciudad

## HP Pagina web de la ciudad

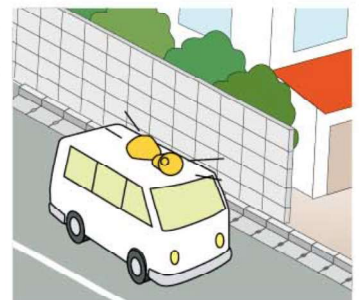
- Fuera de los informes de evacuación emitido por la municipalidad, se publican comunicados que podrán ser de utilidad para determinar la evacuación, como el mapa general de prevención de desastres, enlaces para obtener información meteorológica, e informes que dan a conocer el nivel del agua del río. En caso de desastre, la página de emergencia proporcionará detalles exclusivamente en relación a los acontecimientos.

Escanear aquí para la página web de la ciudad



## Automóvil informativo

- Automóviles informativos harán rondas dentro de la ciudad para informar sobre la orden de evacuación y/o apertura de lugares para evacuar, entre otros.



## VACAN, Medio que imparte Información sobre apertura y/o congestión de los lugares de evacuación

- "VACAN" es un servicio que le permite verificar en tiempo real, el estado en que se encuentran, la apertura y/o congestión de los lugares de evacuación. Las circunstancias en la que se encuentren los refugios podrán ser observadas desde el mapa en 4 niveles, **空いています - Vacío**

**やや混雑 - Un poco congestión** **混雑 - Congestión**

**満 - Lleno**. Y si el lugar de evacuación no ese encuentra abierto se mostrará como **Closed**.

Escanear aquí para confirmar





# Información meteorológica y de prevención de desastres

## Información de la Agencia Meteorológica de Japón

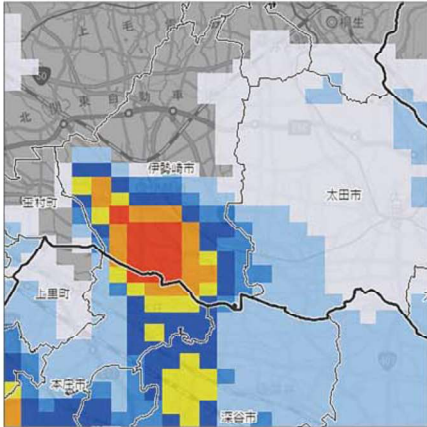
En el contenido de información de prevención de desastres de la Página web de la Agencia Meteorológica podrá encontrar el informe dado a continuación.

Escanear aquí para la página web de la Agencia Meteorológica de Japón



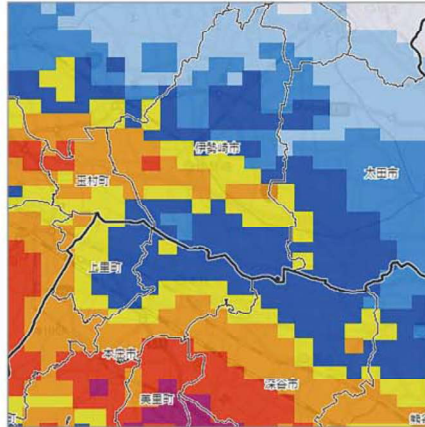
### Movimiento de las nubes de lluvia (Nowcast)

- Muestra la ubicación y la intensidad de la lluvia prevista en una hora, en intervalos de cinco minutos.



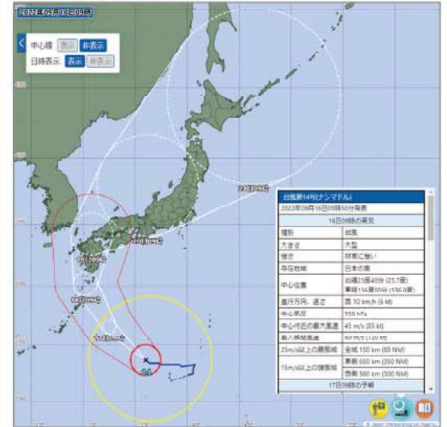
### Pronóstico de lluvia futura (Pronóstico de lluvia a corto plazo)

- Muestra la cantidad de lluvia prevista en intervalos de una hora hasta las próximas 15 horas.



### Información de Tifón

- Muestra la situación actual de los tifones, su trayectoria prevista, su tamaño y otros detalles.



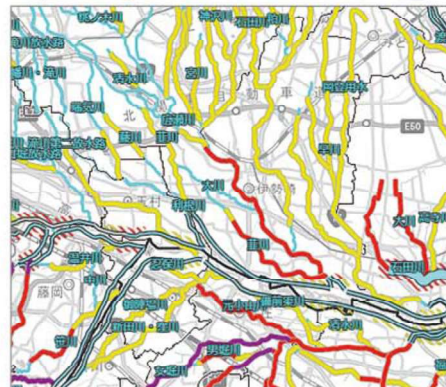
### Mapa de riesgo de alertas

- Separado por colores muestra en el mapa, el grado de peligro por inundaciones y desbordes de agua.



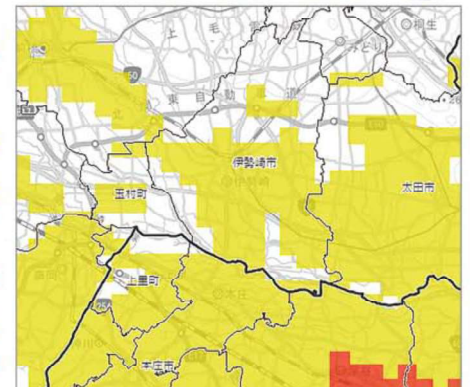
### Riesgo de inundación

<Mapa de riesgo de alerta de inundaciones>



### Riesgo de los daños de Inundación

<Mapa de riesgo de alerta de lluvias torrenciales (daños de inundaciones)>



画像提供：気象庁

## Información sobre el Nivel de Agua en los Ríos

Ministerio de Tierra, Infraestructura, Transporte y Turismo • Información sobre prevención de desastres fluviales

- Puede consultar los niveles de agua y las precipitaciones de los principales ríos.



Escanear aquí para la página web de información de prevención de desastres por ríos



Informes de Prevención contra Desastres por los Ríos de la Prefectura de Gumma "Kawa Miru Gumma"

- Podrá verificar información de los niveles de agua en los ríos, así como ver las imágenes de cámaras en vivo proporcionadas por la Prefectura de Gumma y el Ministerio de Tierras, Infraestructura, Transporte y Turismo.



Escanear aquí para la página web de "Kawa Miru Gumma"





# Información Meteorológica

## Criterios de Emisión de Alerta especial, Alerta, Advertencia

Oficina Meteorológica Regional de Maebashi (26 de mayo de 2022 fecha actual)

Alerta especial de lluvias torrenciales	Al pronosticarse una lluvia intensa que se espera alcance una precipitación que ocurre una vez de varias décadas debido a tifones o lluvias concentradas
Alerta especial de tormenta	Al pronosticarse vientos violentos causados por tifones extremadamente fuertes que ocurren una vez cada varias décadas o por ciclones extra tropicales de intensidad equivalente
Alerta de lluvias torrenciales (daños de inundaciones)	Cuando alcanza un índice de precipitación superficial de 21
Alerta de inundaciones	Consultar a la página web de la Agencia Meteorológica de Japón
Alerta de tormenta	Si alcanza una velocidad promedio viento de 18 m/s
Alerta de tormenta de nieve	Cuando alcanza una velocidad promedio del viento de 18 m/s con nevadas
Alerta de lluvias torrenciales	Cuando la acumulación de nieve alcanza los 10 cm en 12 horas
Advertencia de lluvias intensas	Cuando alcanza un índice de precipitación superficial de 11 o un índice de precipitación en el suelo de 100
Advertencia de inundación	Consultar a la página web de la Agencia Meteorológica de Japón
Advertencia de vendaval	Cuando alcanza una velocidad promedio de viento de 13 m/s
Advertencia de vendaval y nevada	Cuando alcanza una velocidad promedio de viento de 13 m/s con nevadas
Advertencia de una fuerte nevada	Cuando la acumulación de nieve alcanza los 5 cm en 12 horas
Informe de lluvias intensas de corta duración	Cuando se acumulan 100 mm de precipitación en una hora
Informe meteorológico sobre lluvias notables	Cuando una lluvia muy intensa persiste en la misma área debido a una banda de lluvia lineal

- La emisión de alerta de inundaciones y advertencia de inundaciones pueden verificarse en la página web de la Agencia Meteorológica de Japón.

Escanear aquí para la página web "Lista de Emisión de Alerta y Advertencia (Prefectura de Gunma)" de la Agencia Meteorológica de Japón



## Fuerza de lluvia

Fuerza de lluvia	Cantidad de lluvia por hora	Estado
Lluvia un poco fuerte	10 mm – 20 mm	Llover en golpes fuertes.
Lluvia fuerte	20 mm – 30 mm	Puede mojarse, aunque se cobra con el paraguas.
Lluvia intensa	30 mm – 50 mm	Las carreteras pueden convertirse en ríos.
Lluvia muy intensa	50 mm – 80 mm	Los paraguas son completamente inútiles.
Lluvia Torrencial	Más de 80 mm	Puede sentirse una opresión agobiante.

## Fuerza de viento

Fuerza de viento	Promedio velocidad de viento (por segundo)	Estado
Viento moderado	10 m – 15 m	Dificultad para caminar contra el viento. Los árboles y los cables eléctricos comienzan a balancearse.
Viento fuerte	15 m – 20 m	Imposibilidad de caminar contra el viento. Comienzan a desprenderse letreros y láminas de metal.
Viento muy fuerte	20 m – 30 m	Es necesario sujetarse a algo para mantenerse en pie. Algunas tejas de los techos pueden volar.
Viento Violento	Más de 30 m	Muchos árboles pueden derribarse. Los camiones en movimiento pueden volcar.

## Tamaño de los tifones

Tamaño del tifón (clasificación)	Velocidad del viento (p/segundo) radio más de 15 m
Tifón Inmenso (Grande)	Más de 500 km menos de 800 km
Tifón muy grande (Muy inmenso)	Más de 800 km

## Fuerza de los tifones

Fuerza de los tifones (clasificación)	Velocidad máxima del viento (segundos)
Fuerte	Más de 33 m menos de 44 m
Muy fuerte	Más de 44 m menos de 54 m
Violento	Más de 54 m

- Un tifón es un ciclón tropical con una velocidad máxima de viento (p/segundo) de 17.2 m por segundo o más.

## Banda de precipitación lineal

- Una "banda de precipitación lineal" es una región de lluvia que se acompaña de fuertes precipitaciones y se forma cuando nubes de tormenta desarrolladas pasan o se estancan en la misma área durante varias horas.
- La longitud de la región de lluvia puede variar desde aproximadamente 50 km hasta 300 km, con un ancho de alrededor de 20 km hasta 50 km.
- El mecanismo exacto de formación de la "banda de precipitación lineal" todavía tiene muchos aspectos sin resolver y se considera difícil de predecir.

Una imagen típica de la formación de una "banda de precipitación lineal" incluye

