

# Mapa Geral de Prevenção ao Desastre

~ Para proteger a vida importante ~



## Cidade de Iseaki

Desastre de vento e inundação

Mapa de perigo

Terremoto

Danos causados pela neve

Preparações na hora de desastres

# Sobre o mapa geral de preparação ao desastre

No ano de Heisei 29 (2017) na cidade de Isesaki lançamos a 1ª edição do “Mapa geral de prevenção ao desastre” onde resumimos as informações contramedidas de terremotos, neve e outros, sobre rios, como quando o nível da água aumentar onde haverá inundações e sobre a profundidade, local dos abrigos para refúgios, como também mapa de perigo de enchentes e etc.

Ja fazem 5 anos desde a 1ª versão foi lançada e houve algumas emendas sobre modo básico sobre contramedidas de desastres e modos de proteção contra inundações. Nessa revisão básica de contramedidas de evacuação e foram acrescentadas no “Mapa geral de prevenção ao desastre”, 5 níveis de alerta de 1 á 5, a observação da evacuação foi abolida e integrada nas instruções de evacuação, nas leis de controle de inundações foram acrescentadas nas áreas propensas a inundações como: rios grandes e pequenos com previsão à inundação como também as notificações dos níveis da água forem fora da área de previsão designada.

Utilize o “Mapa geral de prevenção ao desastre” e verifique em volta da sua casa os locais de riscos de desastres, a localização dos abrigos de evacuação designados, rotas de evacuação e etc. Discuta-os com sua família e residentes locais.

Também guarde-o em um lugar onde seja fácil de encontrar e retirar em caso de emergência de desastres.

## Sumário

Sobre o mapa geral de preparação ao desastre / Sumário

### Desastre de vento e inundação

Informações de evacuação e ações a serem tomadas .....	P.1
Confirmação do comportamento de evacuação .....	P.2
Como receber informações de evacuação .....	P.3
Informações do tempo climático · prevenção de desastres .....	P.4-5
Vamos criar minha linha do tempo .....	P.6-7

### Mapa de perigo

Sobre o mapa de perigo de inundação .....	P.8
Lista do local designado para evacuação de emergência · centro de evacuação designado, etc. ...	P.9
Mapa da área de esperada de inundação de cada rio .....	P.10
Diagrama de índice geral .....	P.11
Mapa de perigo de inundações ① – ⑪ .....	P.12-33

### Terremoto

Medidas de prevenção contra terremoto .....	P.34-35
Mapa de distribuição de intensidade sísmica .....	P.36-37

### Danos causados pela neve

Medidas de danos causados pela neve .....	P.38
---	------

### Preparações para hora de desastres

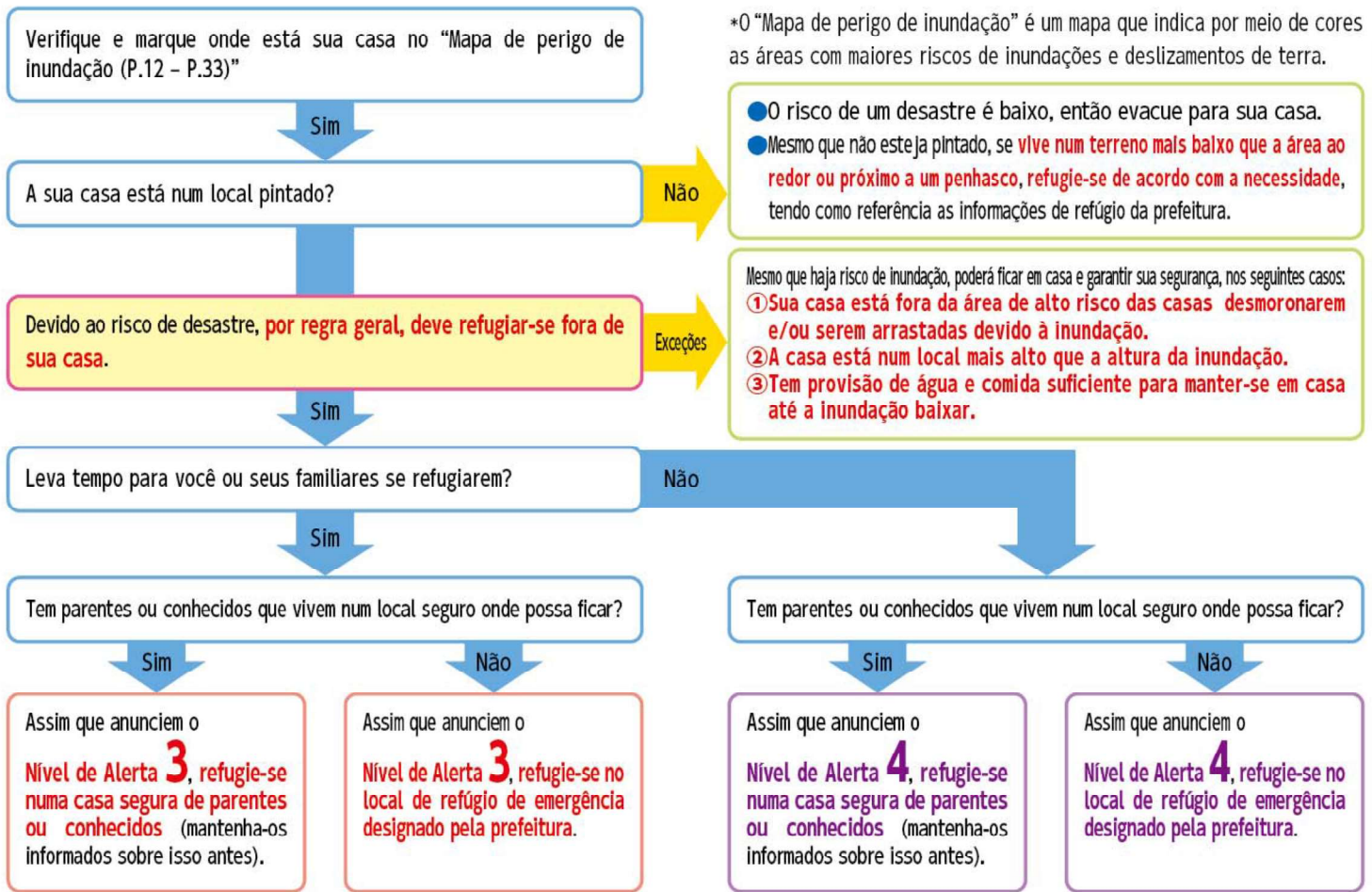
Itens e suprimentos de emergência .....	P.39
Apoio a pessoas que necessitam de consideração especial .....	P.40
Locais de prevenção de desastres .....	P.41

### Anotações de prevenção de desastres

Meus contatos residenciais / Organizações relacionadas à prevenção de desastres / Discagem de mensagem·quadro de mensagens de desastres ...	Contra capa
---	-------------

# Informações de evacuação e ações a serem tomadas

## Fluxograma de decisão para refúgio



## Informações de evacuação • Informações meteorológicas sobre prevenção de desastres (Informação equivalente ao Nível de Alerta)

Informações de evacuação etc. (Nível de Alerta)				Nível da água do rio e informações sobre chuva (Informação equivalente ao Nível de Alerta)	
Nível de Alerta	Informações de evacuação etc.	Situação	As ações que os moradores devem tomar	Informações meteorológicas sobre prevenção de desastres (Informação equivalente ao Nível de Alerta)	
				Informações sobre inundações (rio)	Informações sobre deslizamentos de terra (chuva)
5	Medidas de Segurança de Emergência	Ocorrência de desastre / Iminência de desastre	Tome a melhor ação para proteger sua vida 	Equivalente a 5	Alerta de emergência para chuva forte (Risco iminente de deslizamentos de terra)
~~<Refugie-se até o Nível de Alerta 4 sem falta!>~~					
4	Ordem de Evacuação	Alto risco de desastre	É um estado em que aumenta o risco de ocorrer desastre. Evacuem imediatamente. 	Equivalente a 4	Informação de alerta de desmoronamento
3	Evacuação de Idosos e outros grupos	Risco de desastre	As pessoas idosas, portadoras de deficiências, que levam mais tempo para se refugiar, devem se evacuar. 	Equivalente a 3	Alerta de chuva forte
2	Aviso de atenção para chuvas fortes Aviso de atenção para inundação	Piora do clima	Preparando-se para a evacuação, confirme por si mesmo as ações de evacuação 	Equivalente a 2	—
1	Aviso antecipado de precaução	Risco de piora do clima	Vamos fazer os melhores preparativos contra desastres. 	Equivalente a 1	—

\*O Nível de Alerta (informações de evacuação) emitido pelas cidades e outras organizações e as informações equivalentes ao Nível de Alerta emitidas pela Agência Meteorológica do Japão, etc., não correspondem necessariamente em termos de tempo ou área alvo.

# Confirmação do comportamento de evacuação

## 4 tipos para ações de evacuação

### Refugiar-se no abrigo determinado pela autoridade local

- Sempre verifique o destino da evacuação, a rota de evacuação e se ela pode ser usada durante enchentes.



### Refugiar-se em uma casa segura de parentes ou conhecidos

- Converse no dia a dia sobre onde se refugiar.

Obs.: Verifique se é seguro no mapa de risco.



### Refugiar-se em um hotel ou pousada seguros

- Você precisará pagar pela hospedagem. Verifique valores e reserve.

Obs.: Verifique se é seguro no mapa de risco.



### Medidas de segurança dentro do prédio (evacuação residencial / evacuação vertical)

- É preciso verificar as "três condições" abaixo no mapa de risco para saber se é seguro ficar em casa ou não.



イラスト提供: 内閣府

Se as "Três condições" forem satisfeitas, é possível permanecer em casa com segurança, mesmo com risco de enchente

#### ① Sua casa não fica em uma área onde há risco de desmoronamento

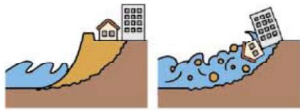


Em caso de fluxo de transbordamento do rio

- Casas de madeira têm risco de desmoronamento por conta da forte correnteza.

Em caso de erosão das margens do rio

- A casa inteira pode desmoronar com o solo sendo levado pela água.



#### ② A casa está acima do nível de inundação

3º a 4º andar	5 a 10 m (Nível da água: acima do piso do 3º andar, abaixo do beiral do 4º)
2º andar	3 a 5 m (Nível da água: acima do piso do 2º andar até o beiral)
1º andar	0,5 a 3 m (Nível da água: abaixo do piso do térreo até beiral)
Abaixo do 1º andar	Menos de 0,5 m (Nível da água: abaixo do piso do térreo)

イラスト提供: 内閣府

#### ③ Há água e alimentos suficientes e é possível permanecer até a água baixar

- Haverá dificuldade de conseguir água, alimentos e medicamentos. Há probabilidade de corte de luz, gás, água e não ser possível usar o banheiro.



Inclusive de carro, é perigoso se locomover ao ar-livre durante as fortes chuvas. Se por algum motivo tiver que ficar dentro do carro, verifique suficientemente as condições ao redor para que não fique inundado.

## Pontos a serem observados durante a evacuação

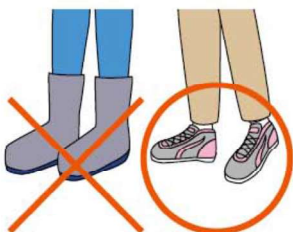
### Níveis difíceis para andar

- Pode ser difícil de localizar o bueiros e calha de calçada podendo aumentar o risco de tropeçar.
- É perigoso cair / tropeçar e ser levado pela correnteza caso esteja forte.
- É perigoso que até para um adulto além da dificuldade para andar.
- É perigoso para criança, ela pode cair / tropeçar e ser levada pela correnteza.



### Não use botas

- Use tênis esportivo ou algo do tipo, pois se entrar água na bota isso te dificultará a se locomover.



### Prestem atenção no chão

- Por conta da água estar suja, não conseguiremos verificar onde iremos pisar.
- Quando forem andar, utilizem guarda-chuva ou galho como bengala para guiar seus pés.



### Não se aproxime de rios

- É perigoso pois existe o risco de ocorrer aumento de nível da água ou inundações.
- Não deve se aproximar e nem verificar rios ou córregos.



# Como receber informações de evacuação

**E-mail de informações de isesaki** Cadastro necessário

- É um serviço que mandamos por E-mail, informações de desastres naturais e prevenções dele.


Como se cadastrar mande um E-mail vazio (sem nenhum texto) pelo seu aparelho de celular para o seguinte E-mail

**Endereço** t-isesaki@sg-p.jp

Escaneie aqui para E-mail de informações de Isesaki 

**Transmissão de dados de tv**

- É possível receber informações por televisão. Pode conferir novidades de informações sobre o tempo climático e informações sobre os níveis da água dos rios, informações sobre evacuações e etc, apertando o botão “d” do controle da TV.



**Serviço para receber fax** Cadastro necessário

- É um serviço onde mandamos informações sobre evacuação.


Como se cadastrar Após preencher o formulário e as informações requeridas, mandar por correio ou fax para o setor de segurança e proteção. (Anshin Anzen Ka)


\*Você pode encontrar o formulário no setor de segurança e proteção. É possível fazer o download do formulário pelo site oficial de Isesaki também.

**Endereço** 〒372-8501 (não é necessário colocar o endereço) Shiyaku Sho Anshin Anzen Ka  
FAX 26-6123

**Aplicativo do “Yahoo! Bousaisokuhou”**

- É um serviço que entrega informações de evacuação e etc da região dos utilizadores do aplicativo “Yahoo! Bousaisokuhou”.



Escaneie aqui para o aplicativo do “Yahoo! Bousaisokuhou” 

**Mensagens de últimas notícias de emergência (mensagens de área)**

- É um serviço que o país e a cidade mandam informações de emergência para celulares e smartphones dentro da região. Independente se estiver cadastrado ou não no e-mail de informações de Isesaki, será enviado informações de últimas notícias de emergência sobre terremotos, tempos climáticos, alerta especiais de evacuação e etc.

\*Configurações podem ser necessárias dependendo do modelo do aparelho.



**SNS X • Facebook**

- Estaremos postando na conta oficial da cidade, informações dos desastres e informações sobre evacuação e etc.

[Conta]  
@isesakicity\_lg



▲ Escaneie aqui para a conta oficial da cidade no X


[Conta]  
@isesakicity



▲ Escaneie aqui para a conta oficial da cidade no Facebook

**Website oficial da cidade**

- Além de postarmos informações para evacuação, mapa de prevenção de desastre em geral, informações sobre o tempo climático. link que dê para verificar as informações sobre os níveis da água de rios e etc, também postamos informações que possa ajudar na decisão para evacuação. Forneceremos informações detalhadas em caso de desastre na página de emergência dedicada a informações sobre desastres.

Escaneie aqui para o site da cidade 

**Carro de anúncios**

- O carro de anúncios estará patrulhando e irá anunciar informações de evacuação e informações de abertura dos abrigos.



**Abertura dos abrigos • informações de congestionamento “VACAN”**

- “VACAN” é um serviço que tem como verificar situação de abertura dos abrigos e a situação de congestionamento e etc em tempo real. A situação de congestionamento do abrigo será exibido no mapa em 4 níveis, 空いています - Vazio やや混雑 - Um pouco congestionad 混雑 - Congestionado 満 - cheio. Quando o abrigo não estiver aberto, estará aparecendo como Closed.

Escaneie aqui para confirmar 



# Informações do tempo climático · prevenções de desastres

## Informações da Agência Meteorológica do Japão

Podemos verificar as informações abaixo, no site oficial da agência meteorológica na parte de conteúdo de informações sobre a prevenção de desastres.

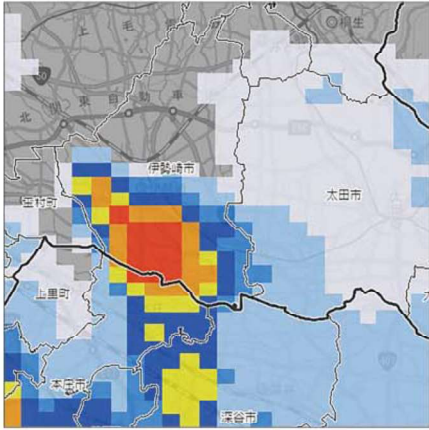
Escaneie aqui para o site oficial da Agência Meteorológica do Japão



Desastre de vento e inundação

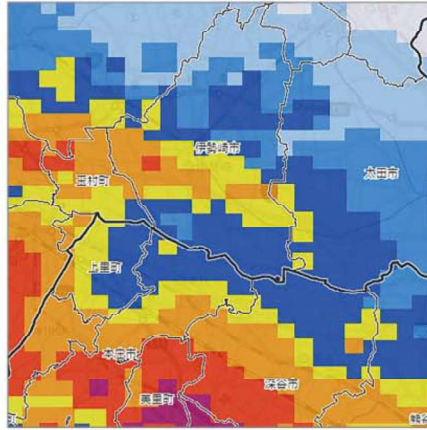
### Movimento das nuvens de chuva (Nowcast)

- Mostra a previsão de chuva em qual local e a quantidade de chuva, podendo conferir de até 1 hora à frente a cada 5 minutos.



### Próximas chuvas (previsão de quantidade de chuva a curto prazo)

- É possível exibir a previsão de quantidade da chuva de até 15 horas a frente de cada hora.



### Informação sobre o tufão

- É possível exibir a situação atual do tufão, previsão do percurso, tamanho e etc.

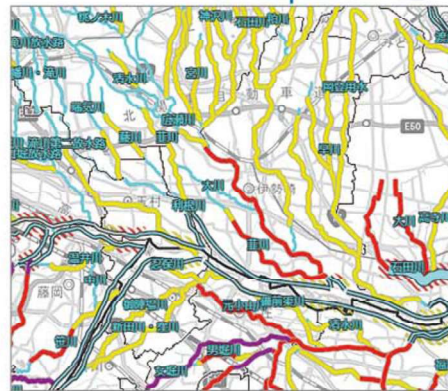


### Mapa do Grau de Perigo (Estado de Alerta)

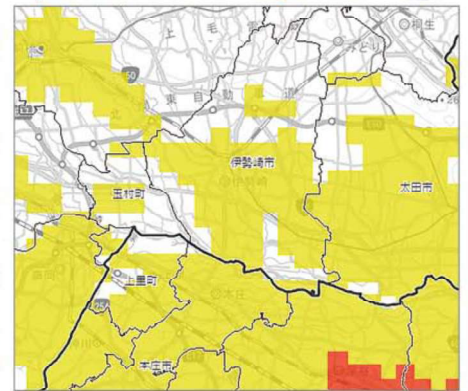
- O mapa é codificado por cores para indicar maior risco de inundações, enchentes e etc.



### Risco de inundação <Mapa de Risco de Inundação em Tempo real>



### Risco de danos de inundação <Mapa do Grau de estado de alerta para chuva intensa (Alagamento)>



画像提供：気象庁

## Informações de nível da água do rio

### Ministério da Terra, Infraestrutura, Transporte e Turismo · Informações de Prevenção de Desastre de Rio

- É possível verificar o nível da água e a precipitações dos principais rios.



Escaneie aqui para o site oficial de Informações de Prevenção de Desastre de Rio

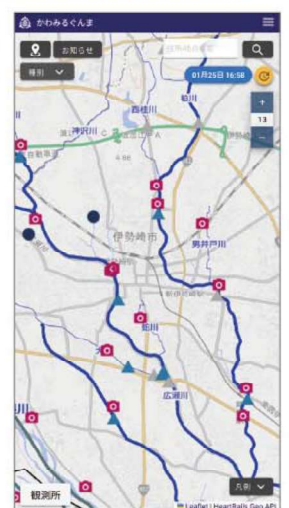


### Informações de prevenção de desastre de rio de gunma (Kawa Miru Gunma)

- É possível verificar as imagens da câmera ao vivo e informações do nível da água do rio que a província de Gunma e o Ministério da Terra, Infraestrutura, Transporte e Turismo colocaram.



Escaneie aqui para o site oficial de Kawa Miru Gunma



# Informações do tempo climático

## Padrões para anunciar Alerta de emergência · Alerta · Aviso e etc

Observatório Meteorológico Local de Maebashi(atual, 2022, mês 5, dia 26)

Alerta de emergência para chuva forte	São em casos de previsão de chuva forte que ocorrem devido a um tufão ou chuva torrencial a cada várias décadas
Alerta de emergência para tempestade	São em casos de previsão de tempestade que ocorrem devido a um forte tufão ou ciclones extratropicais de várias décadas
Alerta de chuva forte (desastre de inundação)	Quantidade de chuva que fica acumulada na superfície : 21
Alerta de inundação	Confira o site oficial da Agência Meteorológica do Japão
Alerta de tempestade	Velocidade média do vento 18 m/s
Alerta de tempestade de com neve	Velocidade média do vento 18 m/s acompanhado de neve
Alerta de neve intensa	10 cm de profundidade acumulada em 12 horas de queda de neve
Aviso de atenção para chuva forte	Quantidade de chuva que fica acumulada na superfície : 11    Quantidade de chuva que fica acumulada no solo : 100
Aviso de atenção para inundação	Confira o site oficial da Agência Meteorológica do Japão
Aviso de atenção para vento forte	Velocidade média do vento 13 m/s
Aviso de atenção para vento e neve	Velocidade média do vento 13 m/s acompanhado de neve
Aviso de atenção para neve intensa	5 cm de profundidade acumulada em 12 horas de queda de neve
Registro de Informação de Chuva Forte em Tempo Curto	100 mm de chuva em 1 hora
Informações do Tempo Climático Relacionados a Chuva Forte	Quando a chuva muito forte fica estagnada no mesmo local por conta da zona de precipitação linear

- Confira na página oficial da Agência Meteorológica do Japão o anúncio padrão etc do alerta de inundação · aviso de inundação.

Escaneie aqui para o site oficial da Agência Meteorológica do Japão "Lista de anúncio padrão de alerta · aviso (Gunma)"



## Força da chuva

Força da Chuva	Quantidade do nível da chuva	Situação
Um pouco forte	10 mm – 20 mm	Chovendo bastante
Chuva forte	20 mm – 30 mm	Você acaba se molhando mesmo utilizando um guar-chuva
Chuva pesada	30 mm – 50 mm	A rua fica como um rio
Chuva muito forte	50 mm – 80 mm	Não tem condições de utilizar um guarda-chuva
Chuva Feroz	Acima de 80 mm	Dá uma sensação de pressão dificultando a respiração

## Força do vento

Força do Vento	Velocidade Média (metros/segundo)	Situação
Vento um pouco forte	10 m – 15 m	Dificuldade para andar contra o vento. As árvores e os fios elétricos começam a balançar.
Vento forte	15 m – 20 m	Não tem como andar contra o vento. Começam sair ,letreiros e placas de ferro galvanizado.
Vento muito forte	20 m – 30 m	Sem condições de se manter em pé, sem se apoiar em algo. As telhas podem voar.
Vento feroz	Acima de 30 m	A maioria das árvores caem. Os caminhões em andamentos tombam.

## Tamanho do tufão

Tamanho do Tufão (níveis)	Velocidade do vento (metros/segundos) num raio de 15 m em diante
Grande	Acima de 500 km e abaixo de 800 km
Gigante	Acima de 800 km

## Força do tufão

Força do Tufão (níveis)	Velocidade máxima do vento (metros/segundos)
Forte	Acima de 33 m e abaixo de 44 m
Muito forte	Acima de 44 m e abaixo de 54 m
Feroz	Acima de 54 m

- O TUFÃO é uma pressão atmosférica tropical em que a velocidade máxima do vento (m/s) alcança acima de 17.2 m.

## Zona de precipitação linear

- Uma "zona de precipitação linear" é uma área de chuva com forte precipitação criada quando uma nuvem de cumulonimbus desenvolvida (uma nuvem carregada) passa ou estagna quase no mesmo local por várias hora.
- Comprimento da zona de chuva é de aproximadamente 50 km - 300 km, a largura é de aproximadamente 20 km - 50 km.
- Existem muitas incógnitas sobre o mecanismo de formação da "zona de precipitação linear" sendo difícil de prever sua ocorrência.

Uma ilustração típica da formação da zona de precipitação linear

