

# Medidas contra terremotos

## Manual por progreso al originarse el terremoto

Originarse un terremoto

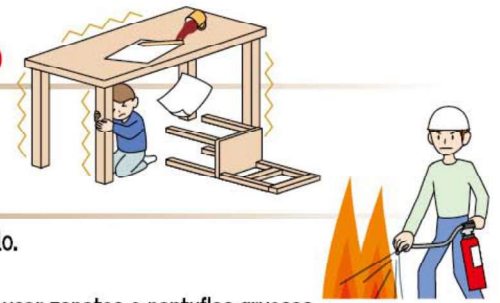
1 a 2 mnts

### La 1ra fuerte sacudida es después de un minuto

- Protegerse

### Al pasar el temblor

- Verificar de donde proviene el fuego, e inmediatamente tratar de apagarlo.
- Asegúrese que su familia este protegida.
- Tener cuidado de vidrios rotos que se encuentran esparcidos, tratar de usar zapatos o pantuflas gruesas.
- Al evacuar tener mucho cuidado con las cubiertas de los tejados, bloques del techo, máquinas expendedoras, entre otros.



3 mnts

### Confirmar que todos esten bien Prevenir que se inicien incendios

- Llamar por los vecinos.
- Verificar si no hay heridos o personas desaparecidas.
- Tenga cuidado con las fugas eléctricas y de gas.
- Tenga cuidado con las réplicas.



5 mnts

### Obtener la información correcta a través de la radio, etc.

- Consultar información sobre organizaciones de prevención de desastres
- No dejarse guiar por comentarios no constatados.
- Trate de no usar su automóvil durante la evacuación.
- Solo usar el teléfono para casos de emergencia.

10 mnts

### Cooperar en actividades de rescate y socorro

- Utilice agua y alimentos almacenados.
- Recopilar información sobre el desastres y los daños.
- Confirmación el estado en que se encuentra, rescate / socorro.
- No entrar a casas desmoronadas.



Varias horas

3 días

## Medidas de seguridad en el momento del sismo

### Si estás dentro del edificio

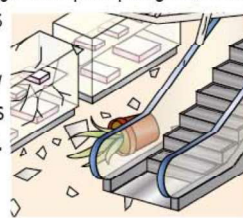
#### Dentro de la casa

- Colocarse debajo de mesas o escritorios resistentes, y permanecer en el mismo lugar hasta que pase el temblor.
- Proteger la cabeza con frazadas, cojines u otros implementos.



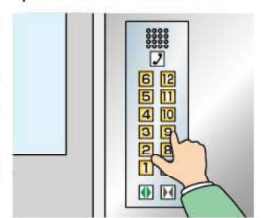
#### Centro comercial, super mercado, estadio, coliseo

- Proteger la cabeza con maletines, alejarse de las vitrinas, y de donde se encuentren los objetos que podrían caer. De encontrarse en teatros o coliseos, protegerse entre los asientos. De no haber lugar donde poder protegerse, intente situarse cerca de las columnas o paredes.
- Mantener la calma y seguir las instrucciones del personal encargado.



#### Ascensor

- Presione los botones de los todos los pisos y bajar en el piso que se detenga.
- De no poder salir del ascensor, continúe presionando el botón de emergencia para solicitar auxilio desde el intercomunicador de emergencia.
- Evite usar el ascensor hasta que el temblor cese y haya sido confirmada la seguridad del mismo.



### Si se encuentra en la intemperie

#### En la calle

- Utilice maletas o materiales similares, para cubrir la cabeza y protegerla de vidrios o carteles que puedan caerle encima.
- Evacuar a terrenos baldíos o parques.
- Mantengámonos alejados de las paredes y máquinas expendedoras.
- Tener cuidado con postes y cables que podrían caer.

#### Si se encuentra conduciendo

- Baje gradualmente la velocidad mientras sostiene con firmeza el timón.
- Asegúrese dejar suficiente espacio para que pasen los vehículos de emergencia, estacione en el lado izquierdo de la carretera y apague el motor.
- Permanezca en su automóvil hasta que pase el temblor y obtenga información de la radio.
- Al evacuar, deje la llave puesta y las puertas sin seguro. Lleve consigo el certificado de inspección de su vehículo y trate de evacuar a pie.

#### Si se encuentra dentro del tren o autobús

- Si está de pie, con ambas manos coja con firmeza la correa o el pasamanos.
- Si está sentado, mantenga una postura baja para proteger la cabeza.
- Si el transporte en el que se encuentra se detiene antes de llegar a la estación o al paradero del Bus, NO abrir la llave de emergencia ni salir por la ventana por decisión propia.
- Actúe con serenidad siguiendo las instrucciones del personal encargado.

# Medidas a tomar si se encuentra en casa durante el terremoto

## Medidas contra terremotos en el interior de los edificios

### Crear un espacio / pasillo libre

- Dejar los muebles en una habitación en la que no frecuente mucho.
- Si esto es imposible, reorganizar la ubicación de los muebles para dejar espacios libres.
- No coloque muebles en el camino que dirige a la puerta de la casa, para así tener el espacio despejado al momento de evacuar.



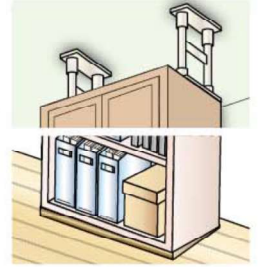
### No dejar muebles en dormitorios u otro lugar

- Corre peligro si el terremoto ocurre mientras duerme. Trate de no dejar muebles en la habitación de los niños ni ancianos.
- Dejar al alcance pantuflas gruesas para evitar lesionarse a causa de vidrios rotos.



### Evitar que los muebles caigan

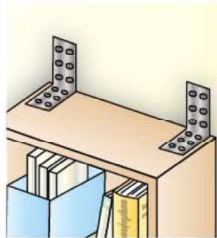
- Si los muebles que se encuentran cerca a la pared o columna están inestables, es probable que puedan caer. Inserte pequeñas tablillas debajo de los muebles, para asegurar que queden apoyadas a la pared o columna.
- Utilice herrajes o instrumentos de metal que eviten el movimiento de los muebles.



## Para evitar que los muebles vuelquen y caigan

### Cómoda / Estantería

- Usar metales en forma de L o varillas de soporte, para fijar el mueble a la pared.
- Para muebles de dos niveles, hará uso de instrumentos que unifiquen la parte superior con la inferior.



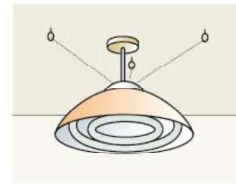
### Repostero para platos

- Asegúrelos con herrajes de metal en forma de L u otro instrumento similar.
- Coloque tela que no deslice o paños de cocina en los estantes.
- Los platos pesados los dejará en la parte baja del estante.
- Colocar un tope de metal para que la puerta no pueda abrirse.



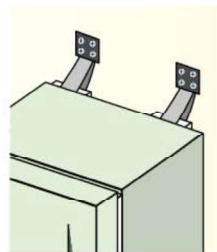
### Lámparas de techo

- Asegurar con cadenas u otros accesorios metálicos.
- Usará cinta resistente al calor asegurará el tubo fluorescente desde los extremos.



### Refrigerador

- El refrigerador deberá estar asegurado a la pared con barras de soporte o correa.



### Televisor

- El televisor deberá estar asegurado en su respectivo mueble con pernos, correas y/o tapetes adhesivos, etc.
- Evite colocarlo encima de muebles, y tratar de instalarlos en la parte baja.



### Muebles con ruedas

- Bloquee el movimiento de las ruedas cuando no tenga que trasladarlo.
- Asegúrelo colocando una placa inferior o un poste para si normalmente no lo usa.



## Contramedidas contra terremotos al aire libre

**Techo**

- La antena deberá estar firmemente asegurada.
- Tratar de reparar el tejado o acero galvanizado que se encuentra deteriorado, gastado o desalineado.

**Ventanas**

- Aplicar filme antidispersivos.

**Gas propano**

- Fijar el cilindro con una cadena.

**Balcon**

- Organícese al colocar macetas y otros artículos.
- No dejar nada que tenga el peligro de caerse.

**Bloques, Columnas de entrada**

- Verificar que los muros tengan una base sólida y barras de refuerzo.
- Deberá reparar en caso de haber grietas u óxido en las barras de soporte.

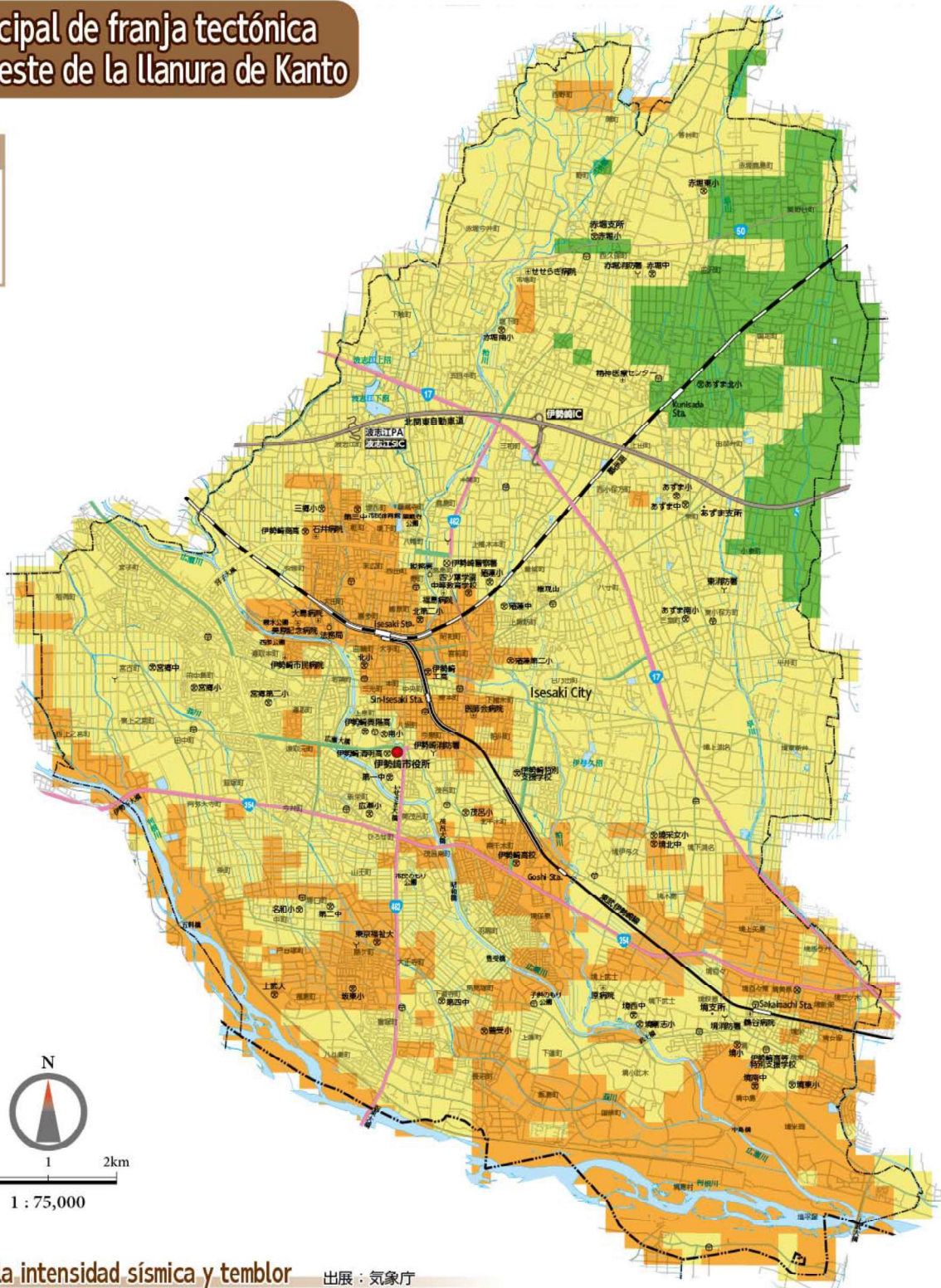
# Mapa de distribución de riesgo sísmico

Este mapa muestra la susceptibilidad de los terremotos (intensidad sísmica) según al estudio de daños por terremotos de la prefectura de Gunma (publicado en junio de 2012).

## Area principal de franja tectónica región noroeste de la llanura de Kanto

### Intensidad sísmica

- 6 fuerte
- 6 débil
- 5 fuerte



Terremoto

### Condiciones de la intensidad sísmica y temblor 出展：気象庁

#### Intensidad sísmica 5 débil



- Causa susto a muchos.
- Los objetos colgantes, como las luces eléctricas, tiemblan mucho.
- Pueden caer los objetos que no tengan estabilidad.



#### Intensidad sísmica 5 fuerte



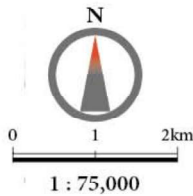
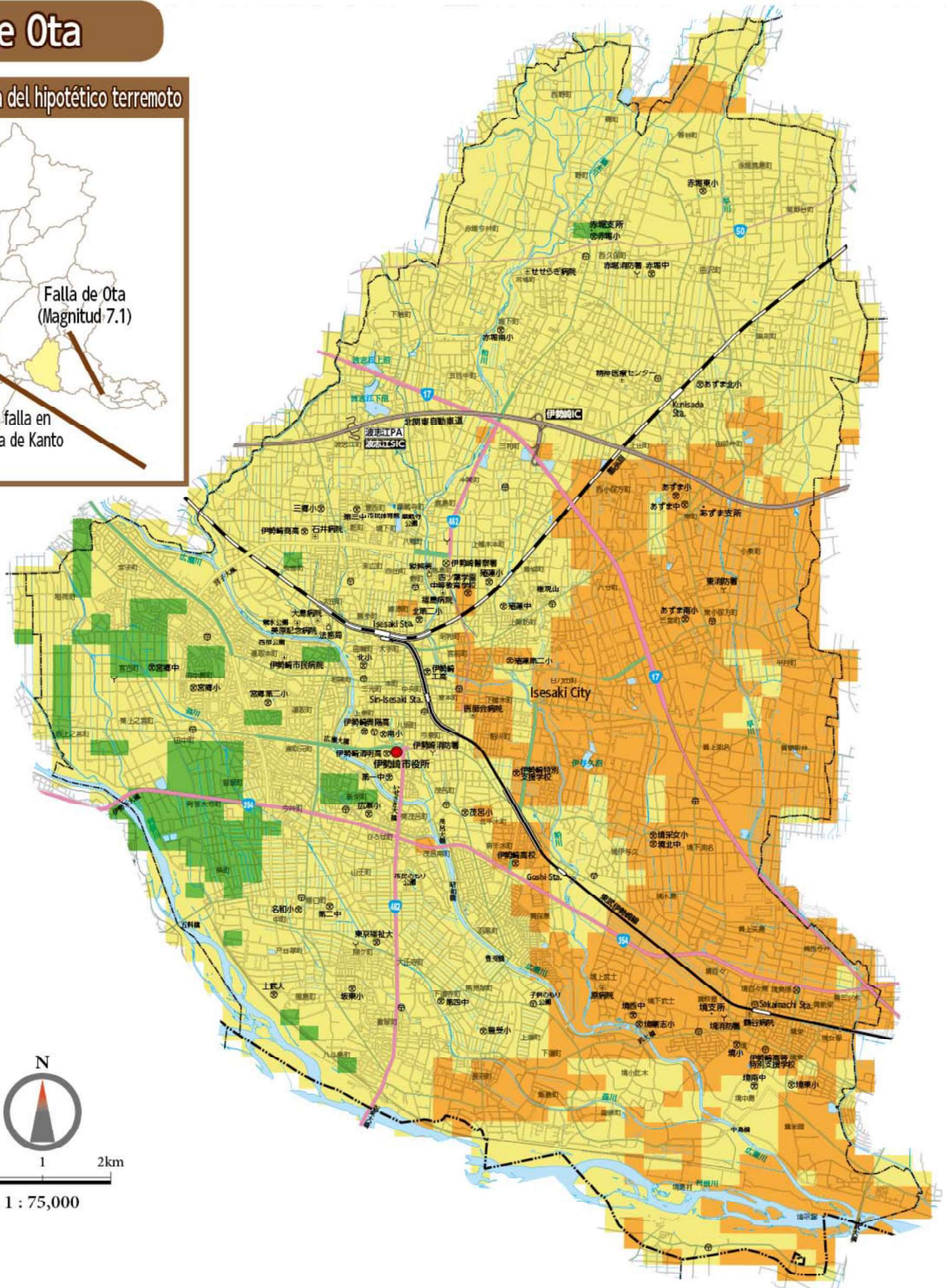
- Debe de cogerse de algo para poder caminar.
- Muchos platos y libros caen de los estantes.



- Podrían caer los muebles que no estén asegurados.
- Puede haber casos en que el muro de bloques no reforzado se derrumbe.

# Falla de Ota

Mapa de ubicación de falla del hipotético terremoto



## Intensidad sísmica 6 débil



- Dificultad para ponerse de pie.
- La mayoría de los muebles fijos se han movido y algunos se han caído. Es posible que la puerta no se abra.
- Las losetas de las paredes y el vidrio de las ventanas pueden dañarse o caerse.
- Edificios de madera con baja resistencia sísmica, tejados podrían caer, algunos edificios pueden inclinarse. Otros caerse.

## Intensidad sísmica 6 fuerte



- Debe gatear para poder trasladarse, podría salir volando.
- Muebles no asegurados podrían moverse o caerse.
- Edificios de madera de baja resistencia sísmica tienden a inclinarse.
- Puede generarse grandes fisuras, en gran escala deslizamientos de terrenos como derrumbes de pendientes.

# Medidas contra desastres por nieve

## Estar preparado a como actuará en caso de fuertes nevadas

### Obtener información meteorológica

- La información meteorológica en relación a las fuertes nevadas se anunciará con varios días antes del suceso. Estar atento a los últimos informes sobre las precauciones anticipadas que debe de tomar.
- Si se prevén interrupciones en el tránsito, tratar de abstenerse de salir a menos que sea necesario.



### Instrumentos para retirar la nieve, productos de protección contra el frío, etc.

- Revise el equipo para retirar la nieve (palas, líquido para derretir la nieve, aerosol para descongelante, etc.) así como equipos o materiales para clima frío. (calentadores desechables, botas, etc.)
- Tener en cuenta, ya que si existe la posibilidad de fuerte nevada, quizás no pueda adquirir lo que necesita justo antes del suceso.



### Puntos de precaución cuando es inevitable salir

#### Si se encuentra al aire libre

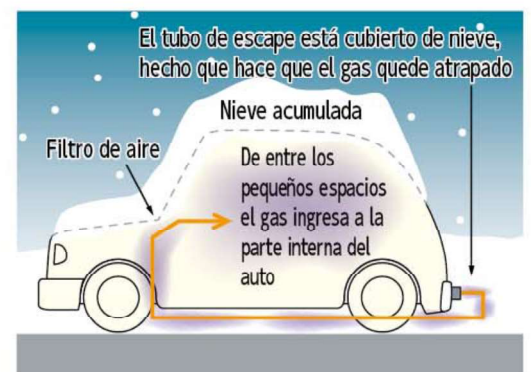
- Usar zapatos antideslizantes y camine a pasos pequeños.
- Usar guantes y tratar de mantener las manos libres.
- Tener cuidado en las aceras, por donde salen y entran los coches, ya que la nieve podría estar duro y resbaladiza por el trascurso de los neumáticos.

#### Al salir en coche

- Usar neumáticos para nieve o cadenas para los neumáticos.
- Conduzca más lento de lo habitual, mantenga distancia y evite repentinamente girar el timón o frenar.
- Lentamente girará en la curva. Evite caminos empinados y otros lugares difíciles de pasar.
- Tener cuidado de los accidentes causados por resbalones a causa de carreteras congeladas o mala visibilidad.

### Si el auto queda inmovilizado

- Si la nieve cubre el tubo de escape, el gas pasará al interior del auto, provocando intoxicación por monóxido de carbono.
- Si no queda más remedio que encender el motor, retire la nieve del tubo de escape.
- Al permanecer mucho tiempo dentro del auto, deberá tener cuidado del síndrome de clase económica.  
\*Mueva las manos y pies con regularidad, así como intente beber mucha agua.



### Precauciones al palear y quitar nieve

- Usar casco y calzado que no resbale, tratar de retirar la nieve entre dos personas a más.
- Tener cuidado en los días despejados y de alta temperatura, ya la nieve se derretirá puede volverse resbaladiza.
- Para evitar caídas use cuerdas de seguridad, si intenta retirar la nieve de lugares altos.



# Artículos que llevar · almacenar en caso de emergencia

## Artículos que llevar en caso de emergencia (ejemplo)

- Marcar un check  si anticipadamente lo tiene listo.
- Coloque los artículos de emergencia en una bolsa que pueda llevar a la espalda, como una mochila para prevención de desastres.
- Incluir también los artículos de emergencia dependiendo de la persona (Anteojos, Lentes de contacto, Dentaduras postizas, Audífonos, etc.).
- No olvidar de llevar también lo que usualmente se usa (Dinero en efectivo, Teléfono inteligente, Licencia de conducir, etc.).

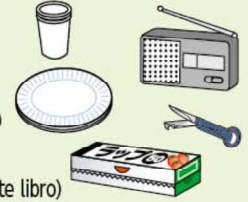
### Alimentos de emergencia

- Agua potable
- Pan seco
- Comida enlatada
- Arroz alfa
- Leche en polvo
- Comida para bebés



### Suministros para la prevención de desastres

- Radio portátil
- Linterna
- Baterías (prepare muchas)
- Encendedor
- Abridor de latas
- Abridor de botellas
- Platos descartables
- Vasos descartables
- Film transparente para envolver (para detener el sangrado o cubrir los platos)
- Pañuelos húmedos
- Mapa general de prevención de desastres (este libro)



### Ropa, etc.

- Ropa (Ropa interior, Chaquetas, etc.)
- Productos para menstruación
- Toallas
- Impermeable
- Casco
- Pañales desechables



### Suministros médicos de emergencia

- Medicamentos habituales
- Analgésicos
- Vendas
- Medicinas para heridas
- Remedios para del estómago
- Vendas
- Remedios para resfriado
- Libreta de medicamentos



### Productos para protegerse de enfermedades infecciosas

- Mascarilla
- Desinfectante con alcohol
- Guantes
- Termómetro



### Otros

- Suministros para el cuidado de mascotas (Comida, Baño, Jaula, etc.)

## Reservas (ejemplo)

- Marcar un check  si anticipadamente lo tiene listo.
- Prepare suficientes suministros para varios días (mínimo 3 días, se recomienda para 7 días) hasta la recuperación del desastre.
- Regularmente verificar la fecha de vencimiento de los alimentos y de los suministros que llevas contigo.

### Agua potable

- Agua potable (3 litros diarios por persona)
- Tanques de reserva de agua, etc.



### Alimentos de emergencia

- Arroz (El arroz alfa también es conveniente)
- Comida enlatada y empaquetada
- Umeboshi, Condimentos, etc.
- Frutas secas, Chocolate, Dulces (Confitería, etc)



### Combustible

- Estufa de mesa
- Cilindro de gas
- Combustible sólido



### Otros

- Necesidades diarias (almacenamiento de agua en baños, etc.)
- Mantas, Sacos de dormir, Artículos para lavar la cara, etc
- Utensilios de cocina (sartén, tetera, etc.)
- Cubos, Artículos de campamento, etc



### Artículos que servirán si debe de pasar más tiempo en la zona de evacuación

- Inodoro portátil
- Calentador desechable
- Material de costura
- Cinta adhesiva
- Mapa
- Paño blanqueado
- Cartuchera (Plumón, etc.)
- Pala



### Cosas que fueron útiles durante el gran terremoto de Hanshin-Awaji

- Polytank
- Silbato
- Mantel de vinilo
- Periódico
- Herramientas auxiliares (Cuerda, Pala, Palanca, Martillo, Sierra, Gata de neumáticos, etc.)



## Almacenamiento por inventario en continuo movimiento copio mediante material rodante

El inventario en continuo movimiento consiste en el consumo y restauración consecutiva del alimento de emergencia **Consume el alimento de emergencia → Reemplaza el alimento consumido.**

### Ejemplo Inventario en continuo movimiento (Método de almacenar alimentos de emergencia)

- 1 Tenga listo alimentos de emergencia para 3 comidas x 4 días (12 comidas en total).
- 2 Ingerir un alimento de emergencia (1 comida) al mes y medida que coma, agregar la cantidad que consumió.
- 3 Todos los meses 2 Si repite las veces reemplazará 12 comidas en un año.



# Apoyo a personas que requieren cuidados especiales

En los desastres, las personas que necesitan de cuidado especial (ancianos, persona con discapacidad, pacientes con enfermedades graves, embarazadas, bebés, extranjeros, entre otros) pueden enfrentar dificultades para evacuar con rapidez, así como encontrar seguridad para sobrevivir. Juntos debemos colaborar y apoyarnos mutuamente. Así mismo, hagamos uso del sistema de apoyo de asistencia para evacuación y estar dispuestos a apoyarnos en casos de desastres.

## Sistema que presta asistencia a personas que necesitan apoyo al momento de evacuar

Este sistema está dirigido a personas que tienen dificultades para evacuar por sí mismas, si anticipadamente presenta la solicitud, quedará registrado en la "Lista de personas que necesitan ayuda para evacuar" de esta manera las organizaciones relacionadas a la prevención de desastres, distribuirá la lista y compartirá información con el fin de agilizar un apoyo eficiente.

### [Nota]

No podemos garantizar el apoyo de los colaboradores, ya que también podrían verse afectadas durante el desastre, resultando difícil su asistencia

Así mismo, aquellos que deseen registrarse no sólo deben esperar a que el personal de apoyo venga por su rescate, sino también deben de estar preparados para "protegerse por sí mismos". Por eso recomendamos, que habitualmente trate de interactuar activamente con su comunidad local y comunique los detalles del apoyo que requería.



## Personas elegibles

- 1 Personas certificadas como necesitadas de cuidados o asistencia según el seguro de cuidado (Kaigo Hoken)
- 2 Aquellos con libreta de discapacidad física grado 1 o 2
- 3 Personas que tienen libreta de discapacidad intelectual
- 4 Personas que tienen la libreta de discapacidad mental
- 5 Pacientes con enfermedades incurables
- 6 Mayores de 65 años o más y viven solas, o familias cuyos miembros sobrepasan los 65 años o más
- 7 Otros, quienes necesiten ayuda para evacuar

[Nota] Únicamente para quienes viven en su casa, no para aquellos que se encuentran internados u hospitalizados.

## Información sobre las personas que necesitan apoyo al evacuar

Detalles de la asistencia requerida de las personas que han dado su consentimiento será proporcionada a las siguientes organizaciones, así mismo de manera habitual la información relacionada será compartida. Trabajaremos en asegurar el informe confidencial obtenido, evitando que lleguen filtrar a fuentes distintas al designado.

- Organización voluntaria de prevención de desastres (administrativo)
- Bienestar Civil / Comité infantil
- Consejo de bienestar social
- Departamento de bomberos
- Cuerpo de bomberos
- Departamento de Policial

## Método de inscripción

Complete la información necesaria en la "Solicitud de registro para personas que necesitan asistencia para evacuar" y envíarlo a la División de Seguridad y Protección (Anshin Anzen Ka). Si tiene dificultades para obtener o enviar la solicitud, comuníquese con nosotros.

El familiar o pariente podrá completar el formulario, aunque el solicitante deberá confirmar su consentimiento para poder compartir la información personal del mismo.

\*Si los datos entregados en la solicitud alteran, enviará el "Formulario de notificación de registro de la lista de personas que requieren apoyo para la evacuación (cambio/cancelación)".

"Sistema de apoyo para personas que necesitan asistencia al evacuar" de la ciudad de Isesaki  
\*Descargar formularios de solicitud de registro.



# Medidas regionales de prevención de desastres

## Organización voluntaria de prevención de desastres

Las organizaciones voluntarias de prevención de desastres son organizaciones que llevan a cabo actividades de prevención de desastres en cooperación con los ciudadanos para crear una ciudad donde la gente pueda vivir de forma segura y tranquila, basándose en la filosofía de "proteger nuestras propias comunidades". En esta ciudad están organizados todos los distritos administrativos.

### Actividades habituales

#### 1. Difusión sobre conocimientos de prevención de desastres

Realización de eventos en prevención de desastres como festivales locales y eventos deportivos, concientización mediante paneles circulares, etc.

#### 2. Mantenimiento de materiales y equipos de prevención de desastres

Mantenimiento y manejo de materiales y suministros de prevención de desastres como cascos, extinguidores, camillas, herramientas de trabajo como martillos, medicamentos de emergencia, alimentos de emergencia, etc.



#### 3. Patrullas / revisiones de prevención de desastres

Inspección de elementos combustibles en el área, paredes de bloques, letreros y otros elementos que puedan caerse

#### 4. Implementación de entrenamientos de prevención de desastres

Entrenamiento en recopilación y transmisión de información, simulacros de extinción de incendios, simulacros de evacuación, simulacros de actividades de rescate y atención médica, simulacros de actividades de suministro de agua y alimentos, y simulacros de operación de refugios, entre otros



### Durante el desastre

#### 1. Recopilación y transmisión de información

Incluyendo la recopilación y transmisión de información precisa sobre desastres proveniente de agencias de prevención de desastres públicas como el ayuntamiento y el cuerpo de bomberos



#### 2. Actividades de extinción de incendios

Actividades de prevención de incendios, actividades de extinción de incendios mediante extintores, brigada de cubos, etc.

#### 3. Orientación de evacuación

Confirmar la seguridad de los vecinos locales, orientación de evacuación a lugares seguros como refugios de evacuación, asistencia a personas que necesiten cuidados especiales, entre otros

#### 4. Actividades de rescate y socorro

Rescate de heridos y personas atrapadas bajo casas derrumbadas, primeros auxilios, traslado a centro de atención médica



#### 5. Suministro de agua y alimentos

Incluyendo la distribución de comidas con provisiones almacenadas y el transporte y distribución de suministros de socorro a los refugios



#### 6. Administración del refugio

Trabajar en colaboración con el personal asignado en los refugios de la ciudad y los evacuados para ser el núcleo de la operación del refugio

### ¿Qué es la Autoayuda, la Asistencia mutua y la Asistencia pública?

La "Autoayuda", "Asistencia mutua" y "Asistencia pública" son conceptos que se refieren a la idea de abordar la prevención y reducción de desastres mediante "Actuar y ayudarse a uno mismo", "Colaborar en la comunidad y el vecindario", y "Recibir apoyo del gobierno". La cooperación y coordinación mutuas son esenciales para la "Autoayuda", la "Asistencia mutua" y la "Asistencia pública".

Actividades Autoayuda (ejemplo)	<ul style="list-style-type: none"> <li>Hacer su casa a prueba de terremotos y evitar que los muebles se vuelquen</li> <li>Abastecerse de agua potable, alimentos y suministros de emergencia</li> <li>Tener acceso a los medios de comunicación en caso de un desastre</li> </ul>
Actividades Asistencia mutua (ejemplo)	<ul style="list-style-type: none"> <li>Simulacros y capacitación de prevención de desastres</li> <li>Establecimiento y organizaciones voluntarias de prevención de desastres</li> <li>Actividades de apoyo a personas que requieren asistencia especial</li> </ul>
Actividades Asistencia pública (ejemplo)	<ul style="list-style-type: none"> <li>Consideración y fomento de medidas de prevención de desastres</li> <li>Apoyo a la autoayuda y asistencia mutua</li> </ul>





## Contactar a casa

Nombre	Número de teléfono / Correo electrónico	Empresa / Escuela	Tipo de sangre	Enfermedades crónicas / Alergias	Medicamentos	Institución médica familiar

Punto de reunión de la familia	1	Método de contacto en casa
	2	
	3	

Anotaciones

## Organizaciones relacionadas con la prevención de desastres

Número	Nombre de la Instalación	Ubicación	Número de teléfono
1	Municipalidad de Isesaki	Isesakishiimaizumicho 2-410	0270-24-5111
2	Dependencia Municipal de Akabori	Isesakishinishikubocho 1-64-5	0270-62-1151
3	Dependencia Municipal de Azuma	Isesakishiazumacho 2668-1	0270-62-1311
4	Dependencia Municipal de Sakai	Isesakishisakai 637	0270-74-1111
5	Sede central de Bomberos de Isesaki	Isesakishiimaizumicho 2-895	0270-25-3510
6	Departamento de Policía de Isesaki	Isesakishikashimacho 534-1	0270-26-0110
7	Oficina Administrativa de Impuestos de Isesaki	Isesakishiimaizumicho 1-236	0270-25-0782
8	Oficina de Salud y Bienestar de Isesaki	Isesakishishimouekicho 499	0270-25-5066
9	Oficina de Ingeniería Civil de Isesaki	Isesakishianboricho 247-1	0270-25-4010

## Dejar saber que está a salvo

Uso de días de experiencia: "1 día y/o 15 días", "Año Nuevo", "Semana de Prevención de Desastres", "Semana de Prevención de Desastres y Voluntario"

## Línea para dejar mensaje en caso de desastres (171)

Se iniciará en caso de desastres como terremotos, cuando la comunicación con las zonas afectadas se vuelva difícil.

Para obtener más información, consulte el "Marcado de mensajes de desastre de NTT East (171)"



Cómo **Grabar** un mensaje

▶ **1 7 1** → **1** ▶  
Siga la guía de voz.

**(0270)** ■■ - ■■■■

▶ Si se encuentra en el área del desastre, marque el número de teléfono de su casa, o si se encuentra fuera del área del desastre, incluir el código de área.

▶ **Dejar el mensaje**  
(dentro de los 30 segundos)

Cómo **Reproducir** el mensaje

▶ **1 7 1** → **2** ▶  
Siga la guía de voz.

**(0270)** ■■ - ■■■■

▶ Si se encuentra en el área del desastre, marque el número de teléfono de su casa, o si se encuentra fuera del área del desastre, incluir el código de área.

▶ **Escucha el mensaje**

## Tablero de mensajes en momentos en desastres (web171)



Tablero de mensajes para confirmar como se encuentra haciendo uso del Internet. Puede hacer uso de computadoras, teléfonos inteligentes, teléfonos móviles, etc.

Método de uso

▶ Acceder a **web171**  
<http://www.web171.jp>



▶ Ingrese el número de teléfono de la persona en el área del desastre, comenzando con el código de área

▶ **Regístrese y confirme el mensaje**

## Tablero de mensajes proporcionado por la compañía de telefónica en momentos de desastre



Con este tablero de mensajes, haciendo uso del internet desde su teléfono inteligente, teléfono móvil, etc. podrá confirmar como se encuentra. \*Rakuten Mobile recomienda hacer uso del "Tablero de mensajes de desastres (web171)".

**NTT DOCOMO**

<http://dengon.docomo.ne.jp/>



**au**

<http://dengon.ezweb.ne.jp/>



**Softbank**

<http://dengon.softbank.ne.jp/>

