

Medidas de prevenir danos da nevada

Quando neva forte, por interrupção da via de transporte, há casos que fica com falta de artigos de uso diário e equipamentos de remoção das neves em cada área. Tendo alimentos e bebidas armazenados e outro como aquecedor que funciona sem energia elétrica, terá muita utilidade. Vamos deixar providenciado de antemão os equipamentos tal como pá e outros para remover as neves, pois fica difícil de adquiri-los durante a nevada.

Vamos evitar de sair desnecessariamente e intempestivamente.

Quando estiver nevando forte, evite sair desnecessariamente e intempestivamente. Caso precise sair inevitavelmente, procure usar sapatos que não escorregam, usar as luvas e deixar as mãos livres. Em caso de carro, procure tomar seguintes cuidados.

- Vamos usar pneustatess ou correntes para os pneus.
- Vamos deixar uma distância maior que os dias normais.
- Vamos fazer a curva devagar.
- Vamos evitar declives ingrimes e lugares onde a passagem é difícil.



Vamos tomar seguintes precauções ao remover neves.

- Vamos fazer exercícios de preparação antes de trabalhar.
- Se possível, vamos trabalhar com mais de 2 pessoas.
- Não jogue nas ruas, neves acumulados nas entradas e nos calçados, junte-as e deixe-as amontoadas nas beiras da ruas onde bate o sol.
- As neves acumulados nas áreas de apartamentos e mansões, devem ser juntadas dentro desta área.
- Não estacione o carro nas ruas, pois vai obstruir trabalho de remoção da neve nas estradas.
- ✳Vamos tomar cuidado com danificações de garagem,de cobertura plástica para o cultivo devido o acúmulo de neves, também tomar toda precaução com a queda de neves dos telhados.



Durante a nevada, será realizado serviço de remoção da neve pela administração de estrada, no entanto, como é feito dando prioridade às estradas principais, pode haver atraso na remoção de neve das outras ruas e rota escolar. Para dar passagem aos veículos emergências, solicitamos aos moradores a colaborarem na remoção de neve.

Contato de órgãos relacionados

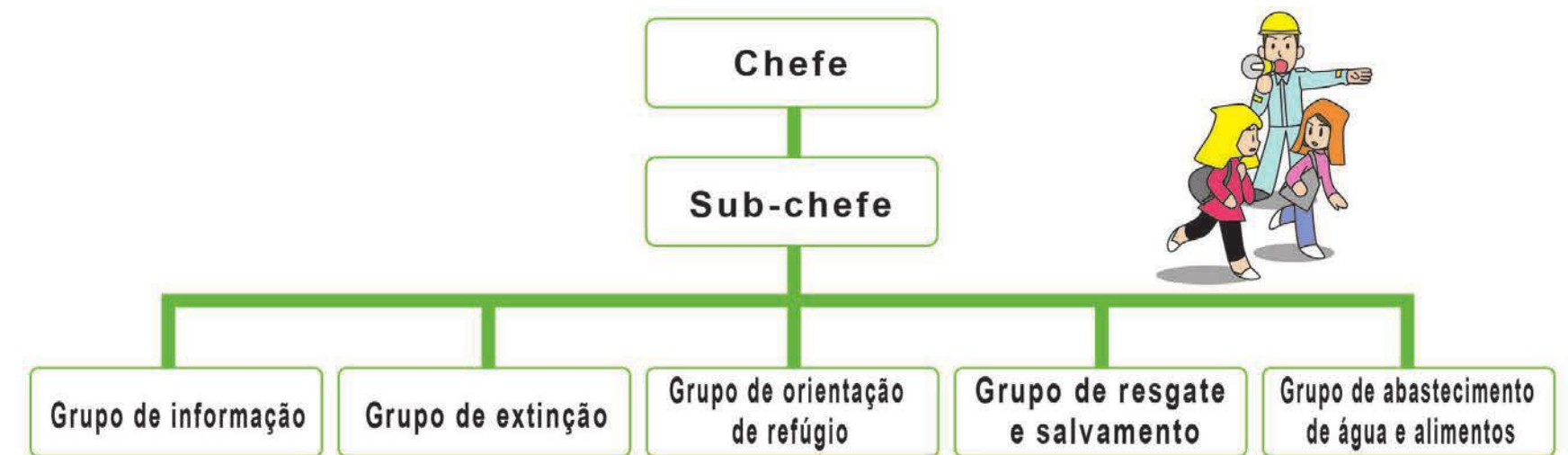
Órgãos administrativos		Hospitais designados para casos emergências	
Nome	Telefone	Nome	Telefone
Prefeitura de Isesaki	0270-24-5111	Hospital Shimin de Isesaki	0270-25-5022
Sucursal Akabori	0270-62-1151	Hospital Isesaki Sawa Ishikai	0270-24-0111
Succursal Azuma	0270-62-1311	Hospital Tsurugaya	0270-74-0670
Sucursal Sakai	0270-74-1111	Hospital Fukushima	0270-24-3456
Corpo de Bombeiro central de Isesaki	0270-25-3510	Hospital Memorial Mihara	0270-24-3355
Delegacia de Polícia de Isesaki	0270-26-0110	Hospital Ishii	0270-21-3111
Escritório de Administração dos Impostos Provinciais de Isesaki	0270-25-0782	Hospital Hara	0270-74-0633
Escritório de Saúde e bem estar de Isesaki	0270-25-5066	Hospital Oshima	0270-25-2428
Escritório de Engenharia civil de Isesaki	0270-25-4010		

Sobre Organização de auto-proteção contra desastres

Quando ocorre um desastre, não basta prevenir contra danos e tomar precauções a fim de reduzi-los para salvar apenas a sua casa. Você e sua família estarão seguros, somente quando toda zona onde moram estiver protegida.

Organização de auto-proteção contra desastres tem como filosofia 「Nós mesmos protegemos a nossa zona」onde os moradores colaboram mutuamente e realizam as atividades de prevenção contra desastres. Toda áreas da cidade está organizada pelo cada distrito administrative.

Organograma de organização de auto-proteção contra desastre (ex.)



Atividades normais

① Propagação de conhecimentos de prevenção

Fazem evento de prevenção de desastre nas festivais, Undokai etc. e utiliza o aviso circular para melhor compreensão

③ Patrulha e checagem de prevenção

Chequeiam para evitar incêndios e tombamentos de muros, letreiros etc.

② Manutenção de equipamentos de prevenção

Administrar e manter os equipamentos e materiais em caso de desastres tal como capacete, extintor, maca, martelo, material de trabalho, medicamentos de primeiros socorro, alimentos de emergência



④ Realização de treinamento de prevenção de desastre

Recolhimentos as informações, treinamento de transmissão, treinamento e atividades de extinção, treinamento de orientação de refúgio, treinamento e atividade de salvamento e resgate, treinamento de abstercer água e alimentos



Atividades quando ocorre desastre

① Recolhimentos de informações, transmissão

Recolher as informações corretas dos órgãos públicos como da prefeitura e corpo de bombeiros e transmitir



② Atividades de extinção

Atividades para prevenir que ocorra incêndio, atividades de extinção usando extintor, reversionamento de balde.

③ Orientação de refúgio

Confirmação de segurança de moradores da área, orientação de abrigar-se num lugar seguro tal como local de refúgio, apoio aos necessitados de ajuda etc.

④ Atividades de resgate e salvamento

Realizam atividades de resgate e salvamento das pessoas feridas, pessoas que ficaram presos nos destroços, primeiros socorros para os feridos e transportá-las ao centro de primeiros socorros etc.



⑤ Atividade de abastecimento de água e alimentos

Transportar e distribuir estoques de alimentos, suprimentos de socorro para o local de refúgio.

