

Phương pháp chống thiệt hại do tuyết

Khi có tuyết lớn, phương tiện vận tải sẽ bị đình trệ, các vật dụng cao tuyết và đồ gia dụng sẽ bị khan hiếm. Việc tích trữ thực phẩm và nước uống rất cần thiết. Các lò sưởi dùng cho khi cúp điện sẽ rất hữu ích. Xăng xúc tuyết cũng rất cần thiết, hãy chuẩn bị sẵn sàng.

Tránh đi ra ngoài khi không cần thiết.

Khi bị tuyết rơi phủ dày, hãy tránh đi ra ngoài nếu không có việc cần thiết. Trường hợp buộc phải đi đâu, nên mang giày chống trượt, mang găng tay và không xách vật gì để dùng được hai tay khi cần chống đỡ. Nếu phải lái xe, xin chú ý các điều sau đây.

- Hãy thay bánh chạy tuyết hoặc cài xích vào bánh.
- Hãy để nhiều thời gian hơn ngày bình thường cho đoạn đường muốn đi
- Hãy chạy chậm khi qua qươ.
- Tránh các con đường có dốc cao hay các nơi nguy hiểm.



Khi xúc dọn tuyết, hãy chú ý các điều sau đây.

- Vận động làm nóng cơ thể trước khi thực hành.
- Nếu được thì hai người cùng phụ nhau cào, xúc dọn tuyết.
- Tuyết trước nhà hay tuyết đọng trên vỉa hè, không xúc đổ ra đường, hãy gom lại bên trong lề đường nơi có ánh nắng chiếu tới.
- Tuyết ở quanh nhà hay khu vực trong chung cư, thì hãy xúc gom để lại trong sân nhà hay trong sân chung cư.
- Không đổ xe bên đường, vì sẽ làm cản trở xe đi dọn tuyết.
- ※Cẩn thận khi tuyết phủ đầy trên mái che bãi đỗ xe và trên nhà lồng, vì có thể sẽ bị sụp xuống. Khi leo lên mái nhà để dọn tuyết, phải thật cẩn thận vì rất nguy hiểm.



Khi bị tuyết phủ cao, cơ quan quản lý đường bộ sẽ cào dọn tuyết trên đường, nhưng đặc biệt sẽ ưu tiên cho các đường cái đường chủ yếu trước, các con đường dân sinh ngõ hẻm sẽ được dọn tuyết sau đó, vì vậy để tiện cho việc cấp cứu khi cần thiết, hãy hiệp lực cùng nhau trong việc thu dọn tuyết đọng trên đường.

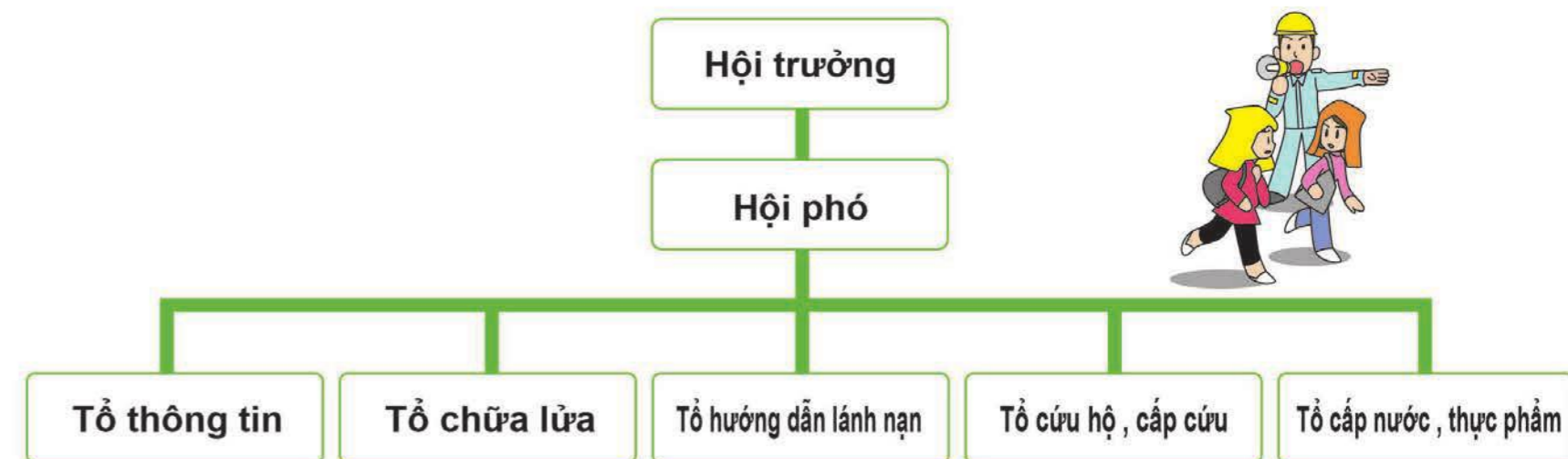
Các cơ sở liên lạc

Cơ quan của chính quyền		Bệnh viện được chỉ định	
Cơ quan	Số điện thoại	Bệnh viện	Số điện thoại
Tòa hành chính Isesaki	0270-24-5111	Bệnh viện Shimin Isesaki	0270-25-5022
Sở hành chính Akabori	0270-62-1151	Bệnh viện Isesaki Sawa Ishikai	0270-24-0111
Sở hành chính Azuma	0270-62-1311	Bệnh viện Tsurugaya	0270-74-0670
Sở hành chính Sakai	0270-74-1111	Bệnh viện Fukushima	0270-24-3456
Sở cứu hỏa Isesaki	0270-25-3510	Bệnh viện Mihara Kinen	0270-24-3355
Sở cảnh sát Isesaki	0270-26-0110	Bệnh viện Ishi	0270-21-3111
Sở thuế vụ Isesaki	0270-25-0782	Bệnh viện Hara	0270-74-0633
Văn phòng bảo hiểm phúc lợi Isesaki	0270-25-5066	Bệnh viện Oshima	0270-25-2428
Văn phòng xây dựng Isesaki	0270-25-4010		

Về các tổ chức đội tự chủ phòng chống thiên tai

Khi thiên tai xảy ra, để tự phòng chống thiệt hại hay để giảm mức thiệt hại tới mức thấp nhất. Không chỉ riêng cho gia đình mình không bị thiệt hại là được. Cần bảo vệ toàn khu vực nơi mình sinh sống, được vậy nhà cửa gia đình mình mới được an toàn. Vậy tổ chức tự chủ phòng chống thiên tai là gì, đó là ý niệm! Khu vực mình sinh sống thì chúng ta cùng bảo vệ. Vì vậy cho mọi người có một khu vực để yên tâm sinh sống thì trước tiên mọi người trong thành phố hãy hiệp lực để có những tổ chức, hội đoàn để phòng chống thiên tai. Thành phố Isesaki đã tổ chức hình thành các tổ trong tất cả các đơn vị hành chính của Thành phố.

(Đơn cử) : Biểu đồ các tổ chức tự chủ phòng chống thiên tai



Hoạt động lúc bình thường

① Tuyên truyền ý thức phòng chống thiên tai

Thực hiện tuyên truyền phòng chống thiên tai trong các dịp lễ hội, hội thể thao, truyền đạt thông tin

② Tu sửa các vật dụng phòng chống thiên tai

Mũ bảo hiểm, Bình chữa cháy, Băng ca, Búa Xăng . v.v... Thuốc men y tế
Quản lý, Thực phẩm dùng khi thiên tai, vật dụng.



③ Tuần tra đề phòng - kiểm tra

Kiểm tra các vật dễ cháy trong khu vực, tường, hàng rào, bảng quảng cáo, các vật dễ bị rơi đổ.

④ Thực hiện luyện tập phòng chống thiên tai

Thu thập thông tin - Luyện tập truyền đạt thông tin - Hoạt động chữa lửa - Tập luyện hướng dẫn lánh nạn, tập luyện cứu hộ - Tập phát cơm phát nước . v.v...



Hoạt động khi bị thiên tai

① Thu thập thông tin - Thông báo

Các cơ quan phòng chống thiên tai, sở cứu hỏa sẽ thu thập thông tin chính xác và thông báo đến mọi người.



② Hoạt động chữa lửa

Các hoạt động phòng chống lửa, chuẩn bị bình chữa cháy, trao chuyên xô đựng nước .v.v...

③ Hướng dẫn lánh nạn

Kiểm tra xác nhận dân cư trong vùng, hướng dẫn đến khu vực lánh nạn, và ưu tiên giúp đỡ những diện cần được giúp đỡ.

④ Hoạt động cấp cứu - cứu hộ

Cấp cứu những người bị thương và cứu những người bị nhà cửa sập xuống đè lên, cứu chữa và chuyển đến bệnh viện.



⑤ Thực hiện việc cấp thực phẩm, nước uống

Cấp thực phẩm tàng trữ, Vận chuyển hàng cứu trợ đến khu lánh nạn, phân phát.

