

令和5年度

市政のハンドブック

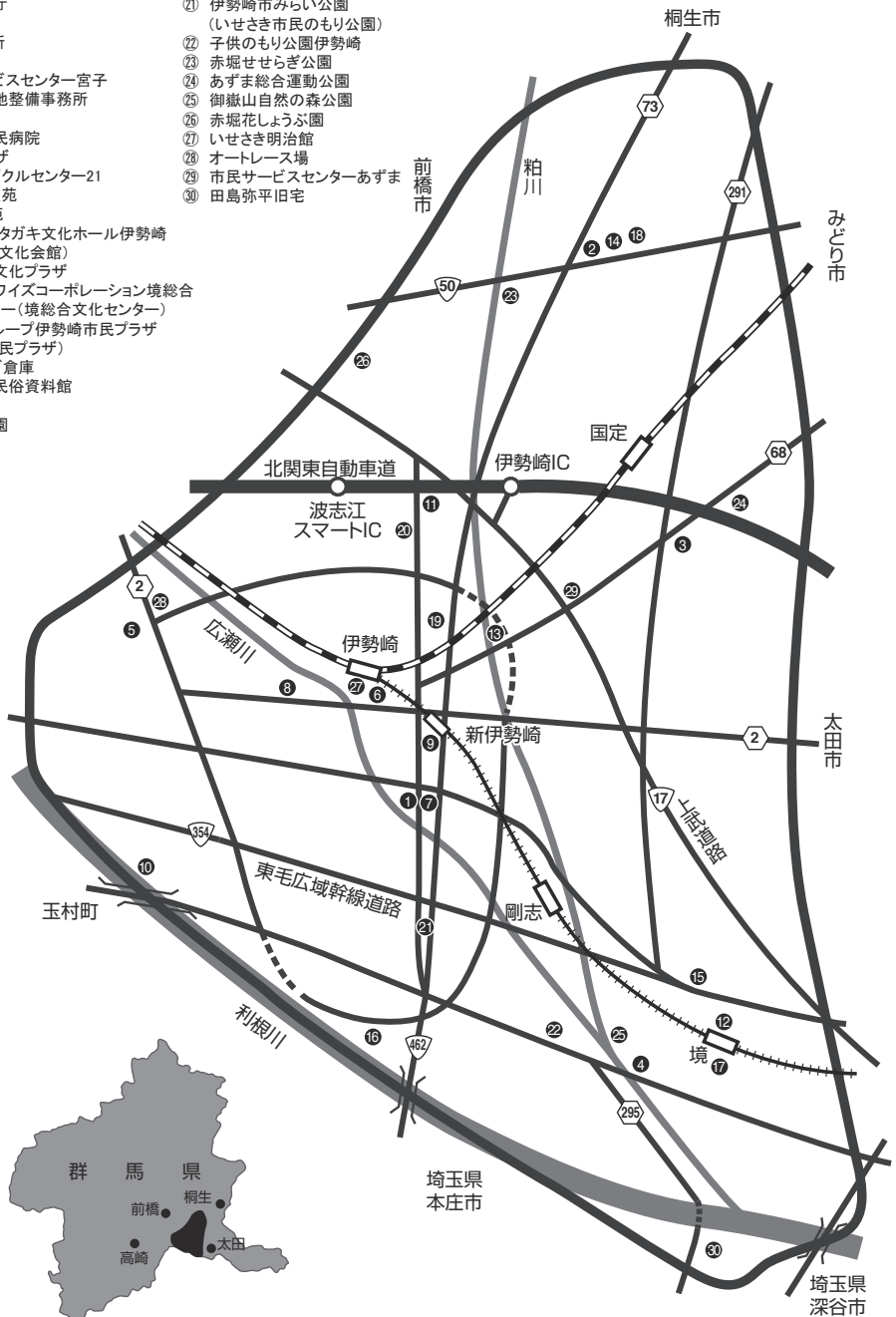


伊勢崎市議会事務局

はじめに

このハンドブックは、伊勢崎市を視察で訪れる方の参考となるよう、本市行政の概要を取りまとめたものです。内容は、令和5年4月1日を基準日として編集いたしました。

- ① 市役所本庁
- ② 赤堀支所
- ③ あずま支所
- ④ 境支所
- ⑤ 市民サービスセンター宮子
- ⑥ 中心市街地整備事務所
- ⑦ 消防本部
- ⑧ 伊勢崎市民病院
- ⑨ ふくしプラザ
- ⑩ 清掃リサイクルセンター21
- ⑪ いせさき聖苑
- ⑫ さかい聖苑
- ⑬ メガネのイタガキ文化ホール伊勢崎
(伊勢崎市文化会館)
- ⑭ 赤堀芸術文化プラザ
- ⑮ 人材派遣ワイスコーポレーション境総合
文化センター(境総合文化センター)
- ⑯ ナルセグループ伊勢崎市民プラザ
(伊勢崎市民プラザ)
- ⑰ 境赤レンガ倉庫
- ⑱ 赤堀歴史民俗資料館
- ⑲ 緋の郷
- ⑳ 華蔵寺公園
- ㉑ 伊勢崎市みらい公園
(いせさき市民のり公園)
- ㉒ 子供のもり公園伊勢崎
- ㉓ 赤堀せせらぎ公園
- ㉔ あずま総合運動公園
- ㉕ 御嶽山自然の森公園
- ㉖ 赤堀花しょうぶ園
- ㉗ いせさき明治館
- ㉘ オートレース場
- ㉙ 市民サービスセンターあずま
- ㉚ 田島弥平旧宅



I 伊勢崎市の概要	1～8
人口・世帯、位置・地勢・面積・広ぼう、交通、気候…1	
市章、市の木・花、都市宣言、市民憲章、姉妹都市・友好都市、アクセス…2	
伊勢崎市名誉市民…3 伊勢崎市史…6 市町村合併…7	
II 議会	9～12
議員定数、党派別議員数、会派別議員数、委員会、議員報酬…9	
視察関係、政務活動費、情報公開…9	
交際費、令和4年中の活動状況、印刷物…10	
議会運営、議会事務局組織、議会のホームページ…11	
III 行政一般	13～22
行政機構図…13 職員数、給料、人事・人財育成方針…17	
契約・検査…18 指定管理者導入施設…19	
伊勢崎市ふるさと寄附金…21 伊勢崎市企業版ふるさと寄附金…22	
IV 財政	23～25
一般会計予算、特別会計予算、企業会計予算、一般会計予算の款別内訳…23	
一般会計予算性質別内訳、一般会計予算財源別内訳…24	
市税予算内訳、財政力…25	
V 市民生活	26～34
ボランティア団体等、緋の郷、日曜窓口・土曜窓口…26	
市民サービスセンター、パスポート窓口、外国人登録の状況…27	
スポーツ施設…28 斎場…32	
VI 生活環境	35～38
ごみ処理…35 し尿処理、コミュニティバス「あおぞら」…36	
放置自転車・放置自動車の処理事業、空き家対策…38	
VII 保険・福祉	39～53
国民健康保険…39 後期高齢者医療、福祉医療費、保育…40	
児童福祉…44 児童館、介護保険…49 地域包括支援センター…50	
高齢者入浴施設、ふくしプラザ…51 こども発達支援センター…52	
障害者就労・自立支援施設、伊勢崎市障害者センター…53	

VIII 産業・経済・文化	54～61
産業別就業者数、産業別事業所数及び従業者数…54	
農業、工業、商業…55	工業・産業・流通団地…56
Made in いせさき事業、オートレース…57	
文化施設…58	いせさき明治館、境赤レンガ倉庫…61
IX 都市計画	62～71
都市計画…62	地価公示・用途別平均価格、景観まちづくり…65
公園緑地…66	施行中の区画整理事業、住宅…69
X 上・下水道	72～75
上水道…72	下水道…73
XI 教育	76～83
学校教育、教育施設…76	学校給食…77
社会教育…78	
図書館…80	指定文化財、国登録有形文化財…81
世界遺産、赤堀歴史民俗資料館…82	
XII 消防	84～85
消防本部・消防署…84	
消防団、火災及び救急の発生状況、応急手当の普及啓発活動…85	
XIII 病院「伊勢崎市民病院」	86～87

I 伊勢崎市の概要

1 人口・世帯 令和5年4月1日現在 ()内は令和4年4月1日現在

- (1)人口 211,963人 (212,178人)
- (2)世帯 94,437世帯 (93,119世帯)
- (3)65歳以上 54,332人 高齢化率 25.63%
- (4)外国人 総数 14,327人 (13,387人)

2 位置・地勢・面積・広ぼう

(1)位置・地勢

本市は群馬県南東部、関東平野の北西に位置し、前橋市、高崎市、桐生市、太田市、みどり市といった群馬県の主要都市に囲まれ、その中央部に位置しています。また、赤城山麓の南面に位置し、北部に一部丘陵地があるほか、全体はほぼ平坦地であり、南部には利根川が流れ、その支流である広瀬川、粕川、早川、蕨川などの河川や沼池があります。

(2)面積・広ぼう

本市は、東西13.1キロメートル、南北約18.4キロメートルで南北にやや細長い形状です。また、面積は139.44平方キロメートル(国土地理院市町村別面積より)で、県内の2.2%を占めています。

3 交通

本市はJR両毛線と東武伊勢崎線が結節する鉄道交通の要衝であるとともに、北関東自動車道が東西に横断し、伊勢崎IC、波志江スマートICが設置されています。また、東部を貫通する国道17号上武国道、南北を結ぶ国道462号と伊勢崎大間々線、さらに北に国道50号、南に国道354号が東西に横断しています。そのほか主要地方道が市の中心部から放射線状に伸びており、交通アクセスに恵まれています。

4 気候

本市の1年を通じての平均気温は約15度、年間降水量は約1,200ミリメートル、気候は県内では比較的温暖で、雨の日が少なく日照時間が長いという特徴があります。冬季は「上州のからっ風」と呼ばれる寒風が吹きます。

5 市章



市章のデザインは、市長や教育長、市議会議員、区長の代表などによる市誕生記念事業実行委員会で決定されました。この地域にゆかりの深いまがたまを用いて、いせさきの「い」の字をデザインしたもので、市民の融和と発展を表しています。

6 市の木・花

市の木 マツ

市の花 ツツジ、サルビア、キク、スイセン

7 都市宣言

人権尊重都市宣言・スポーツ都市宣言・

安心安全都市宣言・核兵器廃絶平和都市宣言

8 市民憲章

平成18年12月20日制定

(前文)

古くから赤城山のふもとに大きく開けた伊勢崎の地は、水と緑と陽光の織りなす豊かな自然に育まれ着実に発展してきました。わたくしたち伊勢崎市民は、先人が知恵と勇気とたゆまぬ努力で築いてきた歩みを一人ひとりが受けつぎ、さらに快適で希望と活力に満ちた住みよいまちをつくるため、この憲章を定めます。

(本文)

- 一、いのちを大切にします(人権尊重・福祉充実・環境保全・動物愛護・平和)
- 一、こころとからだをきたえます(自己の向上・スポーツ振興・健康増進・教育振興)
- 一、お互いを尊重します(友愛・寛容・思いやり・協調・マナー向上)
- 一、ふれあいを広げます(コミュニティー参加・共感・和)
- 一、ふるさとの発展に力を合わせます(郷土愛・産業振興・文化振興)

9 姉妹都市・友好都市

姉妹都市 米国ミズーリ州スプリングフィールド市

友好都市 中華人民共和国安徽省馬鞍山市

10 アクセス

(1) 電車

ア JR 東日本(上野駅から伊勢崎駅まで)

高崎駅経由：上越新幹線または高崎線＋両毛線

本庄早稲田駅経由：上越新幹線＋バス

イ 東武鉄道（浅草駅から伊勢崎駅まで）

太田駅経由：特急りょうもう号+伊勢崎線普通

(2)バス

JRバス(バスタ新宿から伊勢崎市まで)

高速バス約2時間

バス停：伊勢崎市民プラザ、東京福祉大学、伊勢崎市役所、伊勢崎駅、ま
かどステーション広瀬、伊勢崎市民病院北、伊勢崎オートレース場前

※道路状況により時間が前後します

(3)自動車

関越自動車道+北関東自動車道

練馬 IC から本庄児玉 IC（市南部方面）約 50 分

本庄児玉 IC から駒形 IC（市北部、中心、西部方面）約 17 分

駒形 IC から伊勢崎 IC（市東部方面）約 5 分

※ETC 車載器を装着した車両は、波志江スマート IC が利用できます

1 1 伊勢崎市名誉市民

市民又は本市にゆかりのある人で、社会の進展、学術文化の振興又は本市の発展に卓越した功績を残し、本市の名声を広め、市民から郷土の誇りとして尊敬される人に対し、伊勢崎市名誉市民の称号を贈り、その功績をたたえ、市民敬愛の対象として顕彰します。

旧伊勢崎市名誉市民

- ・斎藤 弥三郎 氏（さいとう やさぶろう）

明治 16 年 10 月 14 日生まれ（昭和 32 年 9 月 11 日逝去）

昭和 32 年顕彰

昭和 22 年初の公選市長として第 2 代伊勢崎市長に就任。市長在任中、キャスリン台風被害復興や戦災復興に取り組み、戦後の伊勢崎市再建に多大な功績を残された。市長退任後も、市公平委員、市・県監査委員などの要職を歴任されるなど、地方自治発展に尽力された。元伊勢崎佐波医師会長。昭和 29 年、紺綬褒章。

- ・久保田 円次 氏（くぼた えんじ）

明治 36 年 8 月 23 日生まれ（平成 10 年 2 月 1 日逝去）

昭和 62 年顕彰

伊勢崎市議会議長、群馬県議会議員を経て、昭和 35 年衆議院議員初当選。以来連続当選 8 回 23 年余にわたり国政に参画され、その間に北海道開発庁政務次官、

文部政務次官、国務大臣防衛庁長官等の要職を歴任された。特に、上武国道の建設の実現に努力されるなど地元伊勢崎市の発展に多大な功績を残された。昭和59年、勲一等瑞宝章。

・下城 雄素 氏 (しもじょう ゆうさく)

明治43年6月26日生まれ (平成5年1月17日逝去)

平成5年顕彰

伊勢崎市議会議長を経て、昭和45年市長に初当選(第8代)。以来、6期22年にわたり市政の発展に尽くされた。この間、群馬県市長会長、全国市長会副会長、同相談役等の要職を歴任され、地方自治発展に寄与された。特にオートレース誘致に伴う市の財政基盤確立や文化会館等文教福祉施設の整備の充実に多大な功績を残された。平成5年、正五位勲三等旭日中綬章。

・牛久保 海平 氏 (うしくぼ かいへい)

明治38年7月26日生まれ (平成11年11月20日逝去)

平成11年顕彰

昭和18年に現在の「サンデン」の前身である「三共電器株式会社」を創設、日本を代表する企業に育て上げた。昭和59年に伊勢崎商工会議所会頭、平成4年に群馬県商工会議所連合会会長に就任、伊勢崎市及び群馬県の産業振興に多大な貢献をされた。また、市議会議員を1期、公平委員会委員を6期通算20年の長きにわたり活躍された。昭和60年、勲三等旭日中綬章。平成11年、群馬県名誉県民。

旧境町名誉町民

・石原 信雄 氏 (いしはら のぶお)

大正15年11月24日生まれ (令和5年1月29日逝去)

平成12年顕彰

昭和27年、地方自治庁に入庁し、茨城県庁及び自治省に勤務され、昭和61年自治事務次官を最後に退官するまで34年間、地方自治の発展に尽力された。また、昭和62年11月、竹下内閣の官房副長官に就任以来、宇野、海部、宮澤、細川、羽田、村山内閣まで約7年3カ月にわたり7人の総理に仕え、政局が流動的な中、昭和天皇の大喪の礼、日米構造協議、湾岸戦争、阪神・淡路大震災等多事多難の国政に貢献をされた。平成12年、勲一等旭日大綬章。

・田島 弥太郎 氏 (たじま やたろう)

大正2年9月26日生まれ (平成21年7月20日逝去)

平成 13 年顕彰

九州帝国大学農学部で遺伝学を専攻。同大学院特別研究生、蚕糸科学研究所小平支部長、国立遺伝学研究所長を務められた。この間、多くの蚕品種を育成、蚕を用いて放射線の遺伝に及ぼす研究、蚕を使った遺伝学とその関連分野の研究を一貫して続け、遺伝学研究に尽力された。研究の功績として日本蚕糸学賞、日本農学賞、朝日新聞科学奨励賞、日本学士院賞、大日本蚕糸会科学功績賞等々、数多くの受賞を重ねた。昭和 60 年、勲二等瑞宝章。

旧伊勢崎市の名誉市民及び旧境町の名誉町民は、伊勢崎市の名誉市民として継承されています。

12 伊勢崎市史

年号	できごと	年号	できごと
明治22	伊勢崎町、境町、赤堀村、東村発足	昭和62	市役所北館完成
	両毛線開通	63	いせさき聖苑完成
29	佐位、那波の両郡を合わせて佐波郡となる		上武国道開通
	伊勢崎染色学校開校(県立伊勢崎工業高校の前身)	平成元	中国馬鞍山市と国際友好都市提携(伊勢崎市)
43	東武鉄道伊勢崎線全線開通	2	境町総合運動場完成
大正4	町立実科高等女学校開校(県立伊勢崎女子高校の前身)	4	市民プラザ、赤堀芸術文化プラザ完成
	町立商業学校開校(県立伊勢崎商業高校の前身)	4	ふくしプラザ完成
8	境町役場完成	5	市立伊勢崎高校開校
9	佐波郡立農学校開校(県立伊勢崎興陽高校の前身)	8	まゆドーム完成
13	六間道路完成		市内循環バス「ふれあい」運行開始
昭和3	県道桐生・伊勢崎線(桐生県道)完成	10	境総合文化センター完成
7	伊勢崎織物工業組合設立	11	茨城県猿島郡境町と友好親善都市提携(境町)
8	国道50号線全線開通		東武鉄道特急「りょうもう号」伊勢崎駅乗り入れ開始
9	上武大橋完成	12	さかい聖苑完成
15	市制施行(全国167番目、人口40,004人)	12	東京福祉大学開校
20	大空襲(伊勢崎市罹災戸数1,953戸)		いせさき市民のもり公園オープン
22	カスリン台風来襲(伊勢崎市死者40人)	13	国民文化祭開催
23	伊勢崎市農業組合設立		北関東自動車道開通(高崎JCT～伊勢崎IC)
29	水道通水式挙行	14	JR高速バスまちかどステーション広瀬開設
	市立女子高校開校(市立伊勢崎高校の前身)	16	新しい坂東大橋開通
30	三郷、宮郷、名和、豊受の隣接4村と合併、戸数16,005戸、人口85,876人となる(伊勢崎市)		県下各会場で第17回全国健康福祉祭(ねんりんピック)開催
32	采女村、剛志村、島村が合併、境町誕生	17	伊勢崎市、赤堀町、境町、東村が合併、新「伊勢崎市」誕生
37	世良田村の一部が合併(境町)	19	特例市に移行
38	境町役場庁舎完成	20	波志江PAスマートICオープン
	県立伊勢崎東高校開校(県立伊勢崎高校の前身)		全国都市緑化ぐんまフェア開催
39	伊勢崎病院新築完成	21	市役所東館完成
41	上武大学開校		四ツ葉学園中等教育学校開校
43	伊勢崎市役所新庁舎完成	22	JR両毛線高架切換、伊勢崎駅高架化
45	華蔵寺公園遊園地オープン	23	市役所本館耐震・大規模工事完了
46	赤堀村役場新庁舎完成	25	東武伊勢崎線高架切換、伊勢崎駅・新伊勢崎駅高架化
48	新潟県寺泊町に臨海学校施設完成	26	田島弥平旧宅世界遺産に登録
51	オートレース場オープン		東毛広域幹線道路全線開通
54	東村役場新庁舎、総合グラウンド完成	30	新しい上武大橋開通
56	文化会館完成		境赤レンガ倉庫オープン
58	県下各会場で第38回国民体育大会(あかぎ国体)開催		
59	歴史民俗資料館建設		
60	大観覧車ひまわり完成		
61	米国スプリングフィールド市と姉妹都市、新潟県三島郡寺泊町と友好親善都市提携(伊勢崎市)		
	赤堀村、赤堀町となる		

13 市町村合併

(1) 合併の経過

ア 研究会、研究室の設置

平成12年	5月	伊勢崎佐波議員行政研究会設置
平成13年	11月	伊勢崎佐波市町村助役の合併研究会開催（以降適宜開催）
平成14年	3月	伊勢崎市長・議長による佐波郡町村長・議長への合併協力要請
	7月	伊勢崎佐波広域市町村圏振興整備組合内に合併研究室を設置

イ 伊勢崎佐波広域市町村任意合併協議会での協議

平成14年	9月	伊勢崎市、赤堀町、東村、境町で任意合併協議会負担金に関する補正予算案が議決
	11月	伊勢崎佐波広域市町村任意合併協議会設置
平成15年	12月	第1回任意合併協議会
	1月	第2回任意合併協議会
	2月	第3回任意合併協議会
	3月	第4回任意合併協議会
	5月	第5回任意合併協議会
	6月	伊勢崎市、赤堀町、東村にて住民説明会を開催（6月初めまで） 東村で住民投票、伊勢崎市・赤堀町で住民アンケートを実施
	7月	第6回任意合併協議会 境町で住民説明会、さらに住民アンケートを実施 第7回任意合併協議会

ウ 伊勢崎市・赤堀町・東村・境町合併協議会（法定合併協議会）での協議

平成15年	7月	伊勢崎市、赤堀町で法定合併協議会の議決
	8月	東村、境町で法定合併協議会の議決
	9月	伊勢崎市・赤堀町・東村・境町合併協議会発足、第1回合併協議会
	11月	第2回合併協議会
	12月	第3回合併協議会、第4回合併協議会
平成16年	1月	第5回合併協議会
	2月	第6回合併協議会
	3月	第7回合併協議会
	4月	第8回合併協議会 伊勢崎市、赤堀町、東村、境町にて住民説明会を実施（5月中旬まで）

平成 16 年	5 月	第 9 回合併協議会
	7 月	境町住民投票 賛成…12, 299 票 反対… 4, 289 票
	12 月	合併協定調印式 第 10 回合併協議会

エ 合併への手続き

平成 16 年	7 月	伊勢崎市、赤堀町、東村、境町議会での廃置分合議案の議決
	8 月	県知事の合併申請
	10 月	群馬県議会での議決
	11 月	総務大臣からの告示
平成 17 年	1 月	新しい伊勢崎市の誕生

オ 閉市町村式

平成 16 年	12 月 21 日	伊勢崎市閉市式
	12 月 25 日	東村閉村式
	12 月 26 日	境町閉町式
	12 月 30 日	赤堀町閉町式

カ 新市式典

平成 17 年	1 月 1 日	伊勢崎市開市式
	3 月 26 日	伊勢崎市誕生記念式典

(2) 記念事業（平成 17 年度）

ア 伊勢崎市誕生記念事業を 42 事業実施

イ 市民活動支援事業

市民が主体の伊勢崎市の誕生を祝すまちづくり活動を支援する事業

ウ 地域活動拡充事業

複数の行政区が主体となって伊勢崎市誕生を祝す事業（市民花いっぱい運動）

(3) 市町村合併の検証（平成 21 年度から平成 26 年度）

合併の効果について調査・検証した報告書を作成し、市ホームページ等で公表。

II 議会

1 議員定数（平成26年5月1日～）

条例定数 30人

2 党派別議員数（令和5年5月19日現在）

公明党 3人、共産党 2人、無所属 24人

3 会派別議員数（令和5年5月19日現在）

伊勢崎クラブ 17人、公明党 3人

有志会 3人、日本共産党議員団 2人

会派に所属しない議員 4人

4 委員会（定数）（平成26年5月1日～）

常任委員会 総務 8人、文教福祉 8人、経済市民 7人、建設水道 7人

議会運営委員会 10人

5 議員報酬

(1) 月額（平成18年5月1日～）

議長 555,000円、副議長 505,000円、議員 485,000円

（参考）市長 964,000円、副市長 812,000円、教育長 693,000円

(2) 期末手当（令和5年4月1日～）

6月（報酬月額×120%）×217.5%、12月（報酬月額×120%）×217.5%

6 視察関係

常任委員会視察 1人年額15万円以内

7 政務活動費

会派に対し当該会派の所属議員数に月額35,000円を乗じて得た額を四半期ごとに後払いにより交付。会派に所属しない議員に対しては当該議員に対し月額35,000円を四半期ごとに後払いにより交付。

8 情報公開

伊勢崎市情報公開条例（平成17年1月1日施行）に規定されている実施機関に議会も含まれている。

9 交際費

議長 900 千円 (参考)市長 2,000 千円

10 令和4年中の活動状況

(1) 開会回数、会期及び会議日数

	開会回数	会期日数	会議日数
定例会	4	93	20
臨時会	1	1	1
合計	5	94	21

(2) 付議事件総数 121 件 (うち議員提出事件 6 件)

(3) 請願 3 件

(4) 陳情 21 件 (各委員会へ送付)

(5) 一般質問 56 人

(6) 傍聴者 128 人

(7) 視察来訪 4 件 (30 人)

11 印刷物 (令和5年度)

(1) 会議録作成 (業者委託)

ア 会議録作成

A4 版 1 ページ当たり 72 円

原本 1 部及びその予備 1 部 配布用 19 部及びその予備 3 部 (次期定例会で関係者に配布)

原稿コンパクトディスク 1 枚

イ 委員会録音データ反訳原稿作成

録音時間 10 分当たり 2,500 円

A4 版原稿 1 部

原稿コンパクトディスク 1 枚

(2) 議会報 (市議会いせさきー平成 17 年 2 月 1 日創刊号発行)

ア 発行回数 通常年 5 回 (毎議会後に発行)

イ 発行部数 85,300 部

ウ 規格 A4 版

エ 配布方法 区長を通じて市内全世帯に配布 (市広報と同様)

オ 契約単価 二色刷り 1 ページ 1.80 円

カラー刷り 1 ページ 3.80 円

カ 編集 広報委員会 10 人 (議会運営委員会の委員)

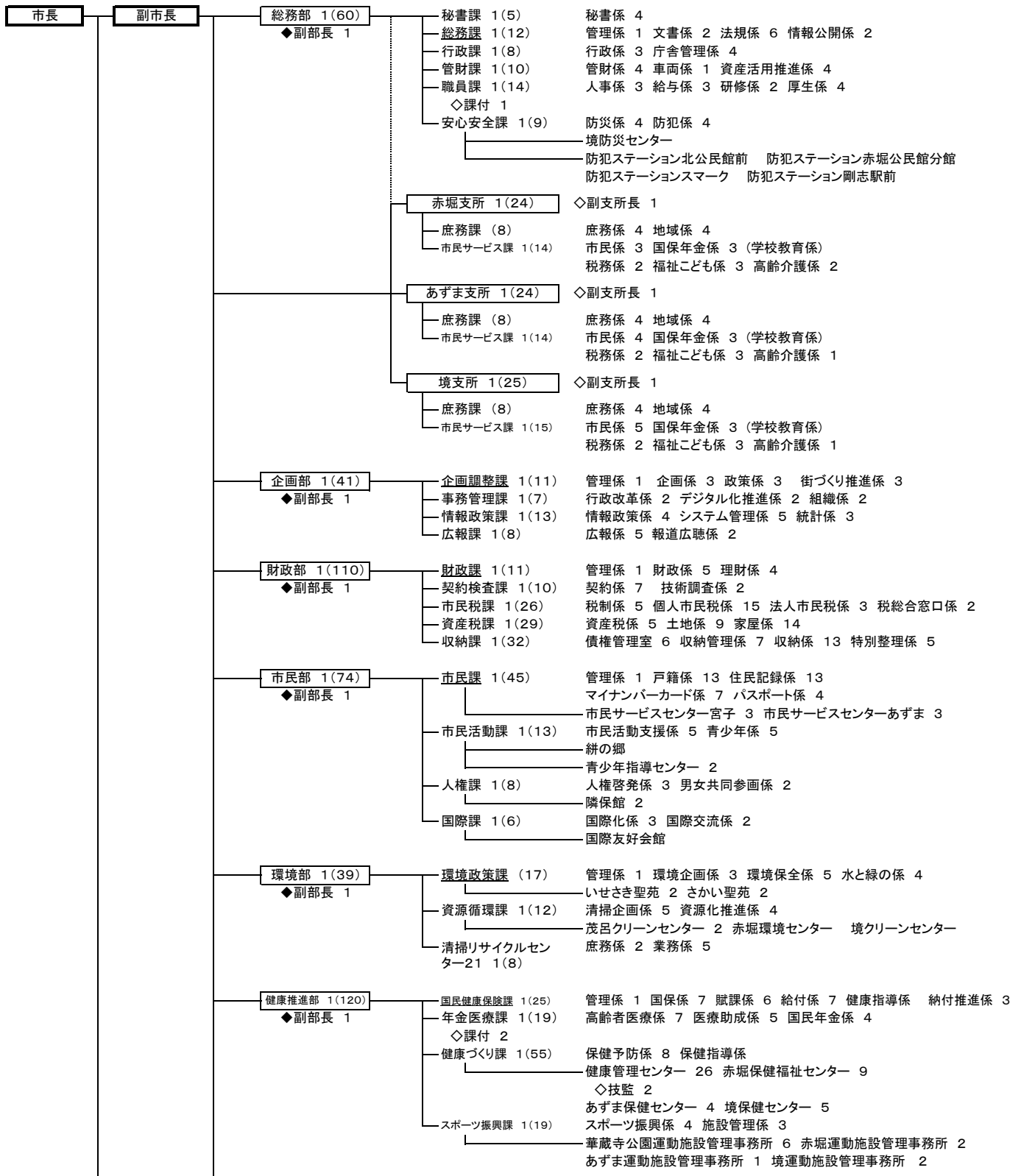
くわまるの市議会ガイド(小学生向け)、行政視察受け入れの案内、会議日程、一般質問順位表、議決結果、意見書・決議、特別委員会、傍聴の案内、請願・陳情、市議会の動き、新型コロナウイルス関連情報、伊勢崎市議会基本条例(案)《パブリックコメント手続》、伊勢崎市議会基本条例、市議会議員名簿、委員会別名簿、会派別名簿、市議会広報紙、議長交際費、政務活動費の概要、政務活動費の収支報告等、市議会インターネット中継、会議録検索システム

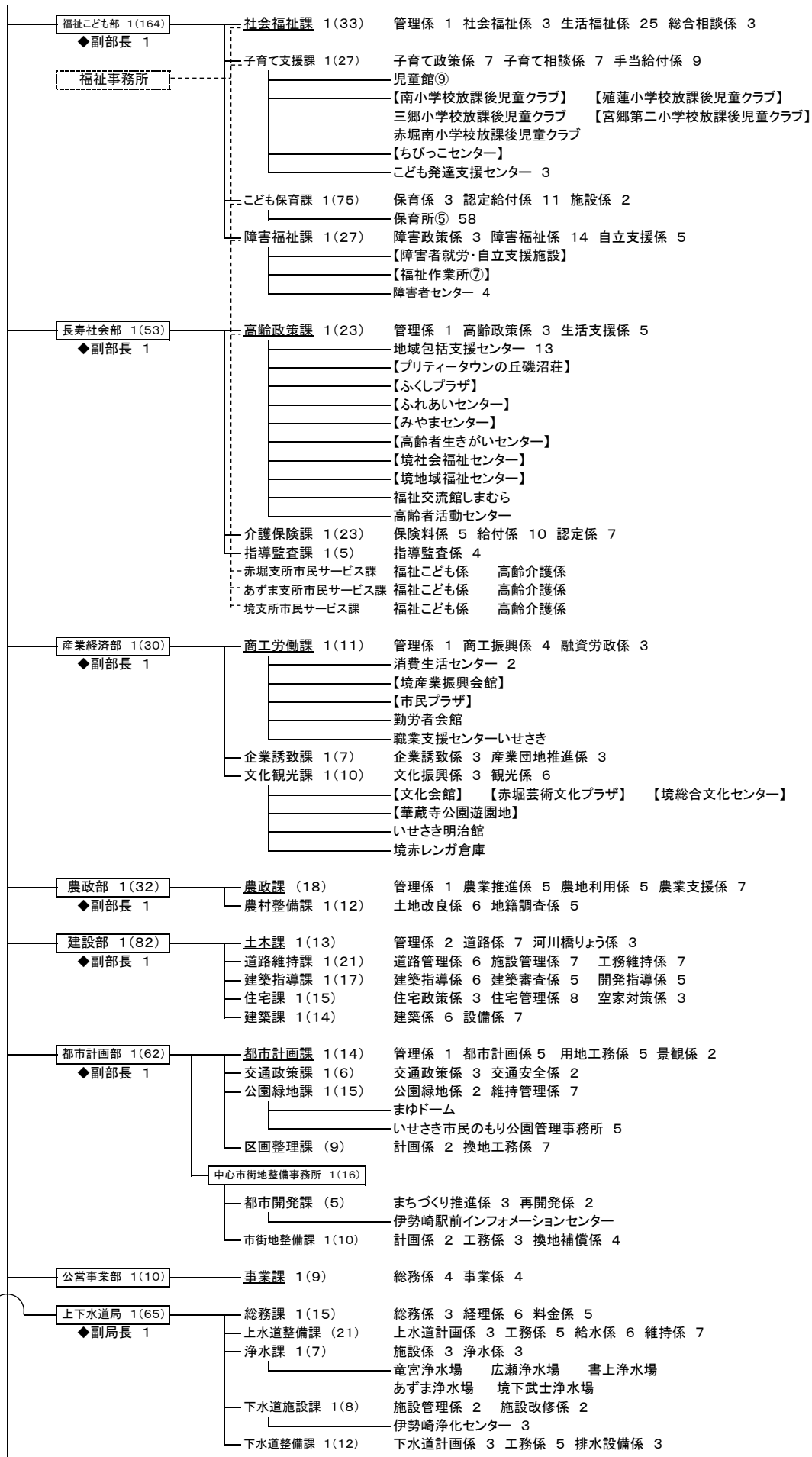
Ⅲ 行政一般

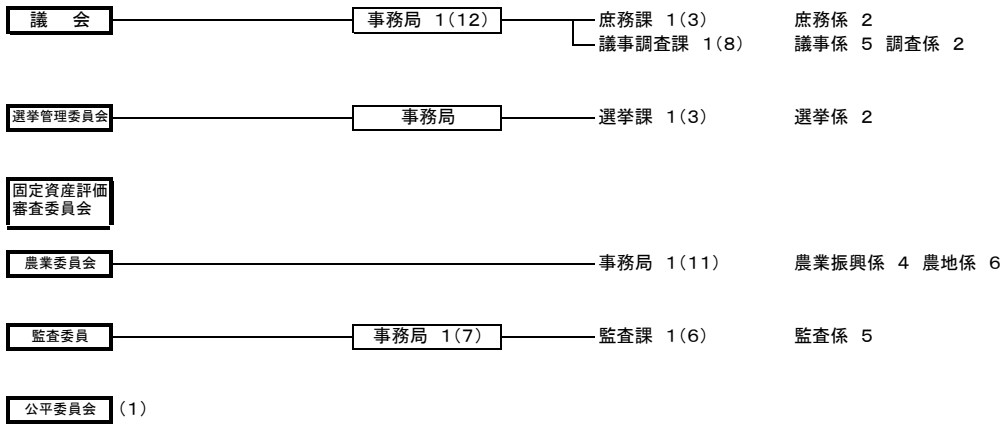
1 行政機構図

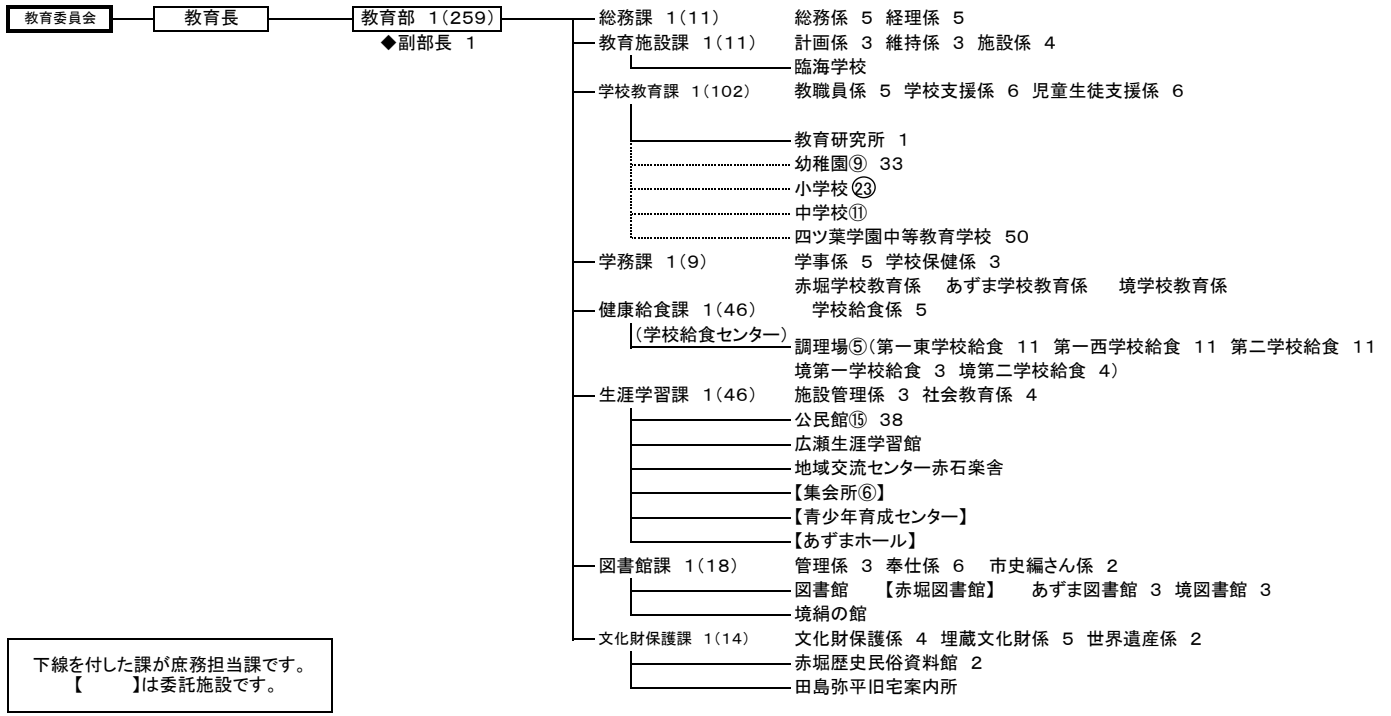
伊勢崎市行政機構図

令和5年4月1日
 総職員数 2,385人
 (市長・副市長・教育長・
 病院事業管理者除く)









【施設の内訳】

児童館(9館) 【児童センター】 【赤堀児童館】 【赤堀南児童館】 【赤堀あさひ児童館】 【さく児童館】 【さざんか児童館】 【あやめ児童館】 【境児童センター】 境児童館どんぐり	福祉作業所(7所) 【福祉作業所】 【うえはす福祉作業所】 【みなみ福祉作業所】 【あかねの館福祉作業所】 【あずま福祉作業所】 【のあ福祉作業所】 【桑の実福祉作業所】	幼稚園(9園)33 第一幼稚園 5 南幼稚園 殖連幼稚園 5 茂呂幼稚園 三郷幼稚園 2 宮郷幼稚園 5 名和幼稚園 4 あかぼり幼稚園 7 あずま幼稚園 5	小学校(23校) 北小学校 南小学校 殖連小学校 茂呂小学校 三郷小学校 宮郷小学校 名和小学校 豊受小学校 北第二小学校 殖連第二小学校 広瀬小学校 坂東小学校 宮郷第二小学校 赤堀小学校 赤堀南小学校 赤堀東小学校 あずま小学校 あずま南小学校 あずま北小学校 境小学校 境采女小学校 境剛志小学校 境東小学校	中学校(11校) 第一中学校 第二中学校 第三中学校 第四中学校 殖連中学校 宮郷中学校 赤堀中学校 あずま中学校 境北中学校 境西中学校 境南中学校	公民館(15館)38 北公民館 3 南公民館 3 殖連公民館 3 茂呂公民館 3 三郷公民館 3 宮郷公民館 3 名和公民館 3 豊受公民館 3 赤堀公民館 4 あずま公民館 3 境公民館 2 境采女公民館 1 境剛志公民館 1 境島村公民館 1 境東公民館 2
保育所(5所)58 第二保育所 10 第三保育所 12 第四保育所 13 境ひので保育所 9 境ひよく保育所 14	集会所(6所) 今井町集会所 道伝集会所 宮子町集会所 柴町集会所 連取町集会所 三室町集会所				

【所属数内訳】

所属区分	部(支所・局・事務所)	課	係(室・センター)	施設
市長部局	18(14部3支所1事務所)	57	163	78
上下水道部局	1	5	14	6
教育委員会部局	1	8	22	83
行政委員会等	3	5	7	—
合計	23	75	206	167

所属区分	部	課(署・分署)	係	施設
消防部局	1	15	52	—
合計	1	15	52	—

所属区分	部	課(科・部署・室)	係	施設
病院事業	4	46	15	—
介護老人保健事業(附帯事業)	—	1	2	—
訪問看護事業(附帯事業)	—	1	2	—
合計	4	48	19	—

2 職員数（令和5年4月1日現在）

	定数（人）	実数（人）	定数外を含む（人）
市長	1,048	926	964
教育委員会	320	252	259
議会事務局	16	12	12
選挙管理委員会	6	3	3
農業委員会	16	11	11
監査委員	10	7	7
公平委員会	5	1	1
上下水道局	83	63	65
消防	283	261	262
病院	776	736	770
介護老人保健施設	30	24	25
訪問看護ステーション	8	6	6
合計	2,601	2,302	2,385

※定数外職員については、伊勢崎市職員定数条例及び伊勢崎市病院事業職員定数条例の定めによる。

3 給料

	行政職	技能労務職
平均給料月額(令和4年度)	320,182円	267,572円
平均年齢(令和4年度)	41.5歳	45.7歳
初任給(令和5年度)	高卒 157,900円 短大卒 171,200円 大卒 190,200円	
ラスパイレス指数(令和4年度)	98.6	

4 人事・人財育成方針

(1) ひとつづくりの理念

「職場での経験から共に学び、成長し、成果を職場へ還元する」

(2) ひとつづくりの体系

ア 人財の確保	イ 人財の育成
ウ 人財の評価	エ 人財の活用
オ 人財を育てる組織、職場づくり	

5 契約・検査

(1) 入札参加資格者数（令和5年4月1日現在） (件)

業者種別	市内業者	準市内業者	県内業者	県外業者	合計
建設工事	138	10	485	434	1,067
物品・役務	418	81	1,261	1,474	3,234
建設コンサル	30	14	193	324	561

(2) 入札執行件数（令和4年度契約分） 848 件

ア 工事契約等	293 件
土木一式工事	84 件
建築一式工事	17 件
とび・土工工事	19 件
電気工事	15 件
管工事	33 件
鋼構造物工事	1 件
舗装工事	48 件
塗装工事	3 件
防水工事	5 件
機械器具設置工事	2 件
電気通信工事	4 件
造園工事	3 件
建具工事	1 件
水道施設工事	49 件
解体工事	9 件
イ 委託契約等	361 件
測量	29 件
建築コンサル	8 件
土木コンサル	61 件
補償コンサル	13 件
役務	250 件
ウ 物品契約等	104 件
物品	94 件
印刷	10 件
エ 修繕契約	66 件
オ 借上（リース）等	24 件
運搬業務	2 件

リース等 22 件

(3)検査実施件数 (令和4年度) 322 件

ア 土木関係 221 件

イ 建築関係 101 件

6 指定管理者導入施設

No.	施設名	指定管理者	指定期間 (移行開始年度)
1	あずまウォーターランド	サンアメニティ、NSP群馬グループ	R2. 4. 1～R7. 3. 31 (H22)
2	境プール	サンアメニティ、NSP群馬グループ	R2. 4. 1～R7. 3. 31 (H22)
3	ちびっこセンター	伊勢崎市福島町区	H31. 4. 1～R6. 3. 31 (H18)
4	児童センター	社会福祉法人伊勢崎市社会福祉協議会	H31. 4. 1～R6. 3. 31 (H21)
5	境児童センター	社会福祉法人伊勢崎市社会福祉協議会	H31. 4. 1～R6. 3. 31 (H21)
6	赤堀児童館	社会福祉法人伊勢崎市社会福祉協議会	R2. 4. 1～R7. 3. 31 (H22)
7	赤堀南児童館	社会福祉法人伊勢崎市社会福祉協議会	R2. 4. 1～R7. 3. 31 (H22)
8	赤堀あさひ児童館	社会福祉法人伊勢崎市社会福祉協議会	R2. 4. 1～R7. 3. 31 (H22)
9	きく児童館	社会福祉法人伊勢崎市社会福祉協議会	R2. 4. 1～R7. 3. 31 (H22)
10	さざんか児童館	社会福祉法人伊勢崎市社会福祉協議会	R2. 4. 1～R7. 3. 31 (H22)
11	あやめ児童館	社会福祉法人伊勢崎市社会福祉協議会	R2. 4. 1～R7. 3. 31 (H22)
12	南小学校放課後児童クラブ	みなみ児童クラブ	R2. 4. 1～R7. 3. 31 (H16)
13	殖蓮小学校放課後児童クラブ	児童クラブ赤城	R2. 4. 1～R7. 3. 31 (H16)
14	宮郷第二小学校放課後児童クラブ	宮郷第二小学校こどもの家みらい運営委員会	R2. 4. 1～R7. 3. 31 (H16)

No.	施設名	指定管理者	指定期間 (移行開始年度)
15	伊勢崎市福祉作業所	社会福祉法人伊勢崎市愛のはぐ るま会	H31. 4. 1～R6. 3. 31 (H18)
16	桑の実福祉作業所	社会福祉法人桑の実福祉会	H31. 4. 1～R6. 3. 31 (H18)
17	あずま福祉作業所	社会福祉法人桑の実福祉会	R2. 4. 1～R7. 3. 31 (H19)
18	あかねの館福祉作業所	社会福祉法人伊勢崎市愛のはぐ るま会	R2. 4. 1～R7. 3. 31 (H19)
19	うえはす福祉作業所	社会福祉法人伊勢崎市愛のはぐ るま会	R2. 4. 1～R7. 3. 31 (H16)
20	みなみ福祉作業所	社会福祉法人伊勢崎市愛のはぐ るま会	R2. 4. 1～R6. 3. 31 (H21)
21	のあ福祉作業所	社会福祉法人グリーンフィンガ ーズ	R3. 4. 1～R8. 3. 31 (H23)
22	障害者就労・自立支援施 設	社会福祉法人伊勢崎市愛のはぐ るま会	R3. 4. 1～R8. 3. 31 (H28)
23	ふれあいセンター	社会福祉法人伊勢崎市社会福祉 協議会	H31. 4. 1～R6. 3. 31 (H18)
24	みやまセンター	社会福祉法人伊勢崎市社会福祉 協議会	H31. 4. 1～R6. 3. 31 (H18)
25	高齢者生きがいセンター	社会福祉法人伊勢崎市社会福祉 協議会	H31. 4. 1～R6. 3. 31 (H18)
26	境社会福祉センター	社会福祉法人伊勢崎市社会福祉 協議会	H31. 4. 1～R6. 3. 31 (H18)
27	境地域福祉センター	社会福祉法人伊勢崎市社会福祉 協議会	H31. 4. 1～R6. 3. 31 (H18)
28	ふくしプラザ	社会福祉法人伊勢崎市社会福祉 協議会	H31. 4. 1～R6. 3. 31 (H21)
29	プリティータウンの丘磯 沼荘	社会福祉法人伊勢崎市社会福祉 協議会	R2. 4. 1～R7. 3. 31 (H19)
30	市民プラザ	公益財団法人伊勢崎市公共施設 管理公社	H31. 4. 1～R6. 3. 31 (H18)
31	境産業振興会館	公益財団法人伊勢崎市公共施設 管理公社	R3. 4. 1～R8. 3. 31 (H20)

No.	施設名	指定管理者	指定期間 (移行開始年度)
32	文化会館	公益財団法人伊勢崎市公共施設 管理公社	H31. 4. 1～R6. 3. 31 (H18)
33	境総合文化センター	公益財団法人伊勢崎市公共施設 管理公社	H31. 4. 1～R6. 3. 31 (H18)
34	華蔵寺公園遊園地	公益財団法人伊勢崎市公共施設 管理公社	H31. 4. 1～R6. 3. 31 (H18)
35	赤堀芸術文化プラザ	公益財団法人伊勢崎市公共施設 管理公社	R2. 4. 1～R7. 3. 31 (H19)
36	青少年育成センター	公益財団法人伊勢崎市公共施設 管理公社	H31. 4. 1～R6. 3. 31 (H18)
37	あずまホール	公益財団法人伊勢崎市公共施設 管理公社	R2. 4. 1～R7. 3. 31 (H19)
38	赤堀図書館	公益財団法人伊勢崎市公共施設 管理公社	R2. 4. 1～R7. 3. 31 (H19)

7 伊勢崎市ふるさと寄附金

「飛躍する伊勢崎」に大きな期待を寄せている人や、「伊勢崎のまちづくり」に向けて夢をお持ちの全国の皆さんから、「ふるさと寄附金」をお預かりし、効果的な事業に役立てます。また、寄附される方に事業分野を選んでもらいます。

(1) 寄附受け入れ実績 (令和4年度)

ア 件数 30,915 件

イ 金額 360,288,000 円

(2) 謝礼品

ア 謝礼要件

3千円以上の寄附者

市外在住者

イ 謝礼品の一例



伊勢崎銘仙使用の小物



華蔵寺遊園地乗り物回数券

8 伊勢崎市企業版ふるさと寄附金

国が認定した地方公共団体の地方創生プロジェクトに対して企業が寄附を行った場合に、寄附額の6割を法人関係税から 税額控除する仕組みです。損金算入による通常の寄附の軽減効果（寄附額の約3割）を含め、寄附額の最大約9割の軽減効果があります。伊勢崎市外に本社がある企業が対象です。

(1) 寄附一覧（令和4年度）

事業分野	件数	金額
安定した雇用を創出する事業	6件	11,000,000円
ひとの流れを創出する事業	2件	1,100,000円
結婚・出産・子育ての希望を実現する事業	2件	6,000,000円
地域を担う人材を育成する事業	2件	1,100,000円
合計	12件	19,200,000円

IV 財政

(単位：千円)

1 一般会計予算 80,317,000

2 特別会計予算

小型自動車競走事業費 25,815,492

学校給食センター事業費 2,369,770

国民健康保険 19,622,006

後期高齢者医療 2,746,124

介護保険 17,750,029

3 企業会計予算

水道事業 7,622,914

公共下水道事業 5,808,643

農業集落排水事業 705,477

特定地域生活排水処理事業 31,829

病院事業 20,155,431

4 一般会計予算の款別内訳

歳入		構成比 (%)
市税	31,489,491	(39.2)
地方譲与税	742,316	(0.9)
利子割交付金	11,000	(0.0)
配当割交付金	210,000	(0.3)
株式等譲渡所得割交付金	130,000	(0.2)
法人事業税交付金	480,000	(0.6)
地方消費税交付金	5,790,000	(7.2)
環境性能割交付金	60,000	(0.1)
地方特例交付金	316,537	(0.4)
地方交付税	6,920,000	(8.6)
交通安全対策特別交付金	36,750	(0.0)
分担金及び負担金	440,314	(0.5)
使用料及び手数料	932,316	(1.2)
国庫支出金	13,724,817	(17.1)
県支出金	6,864,345	(8.5)

財産収入	34,020	(0.0)
寄附金	300,115	(0.4)
繰入金	3,182,157	(4.0)
繰越金	400,000	(0.5)
諸収入	3,817,422	(4.8)
市債	4,435,400	(5.5)

歳出

議会費	456,593	(0.6)
総務費	6,528,731	(8.1)
民生費	34,092,996	(42.5)
衛生費	7,982,255	(9.9)
労働費	262,464	(0.3)
農林水産業費	1,288,828	(1.6)
商工費	3,232,299	(4.0)
土木費	7,717,006	(9.6)
消防費	2,773,712	(3.5)
教育費	8,813,017	(11.0)
災害復旧費	200	(0.0)
公債費	7,018,899	(8.7)
予備費	150,000	(0.2)

5 一般会計予算性質別内訳

人件費	12,665,465	(15.8)
扶助費	23,050,534	(28.7)
公債費	7,018,899	(8.7)
消費的経費	18,958,945	(23.5)
うち物件費	12,308,233	(15.3)
投資的経費	7,606,431	(9.5)
その他	11,016,726	(13.8)

6 一般会計予算財源別内訳

自主財源	40,595,835	(50.5)
依存財源	39,721,165	(49.5)
特定財源	29,362,414	(36.6)

一般財源	50,954,586	(63.4)
------	------------	--------

7 市税予算内訳

市民税	13,162,000	(42.0)
(個人)	10,940,000	(34.9)
(法人)	2,222,000	(7.1)
固定資産税	14,415,401	(46.0)
軽自動車税	675,981	(2.2)
市たばこ税	1,518,122	(4.8)
入湯税	2,587	(0.0)
都市計画税	1,565,900	(5.0)

8 財政力

財政力指数	令和3年度	0.835
標準財政規模	令和3年度	45,965,837千円
公債費比率	令和3年度	5.7%
実質公債費比率	令和3年度	5.2%
経常収支比率	令和3年度	87.8%
基金年度末残高	令和4年度末	165億4,168万円(一般会計)
うち財政調整基金		79億8,846万円
市債年度末残高	令和4年度末	620億5,032万円(一般会計、3月専決後)

V 市民生活

1 ボランティア団体等

社会福祉協議会ボランティア保険加入団体数（令和5年3月31日現在） 133 団体
緋の郷利用団体登録数（令和5年3月31日現在） 579 団体

2 緋の郷

(1) 施設概要

市民交流を推進するとともに、ボランティア活動をはじめとする市民が行う自由な社会貢献活動を支援することにより、市民と行政との協働による活力ある地域づくりを進め、市民活動の健全な発展を図ります。

(2) 施設内容

市民交流館

円形交流館

スポーツ交流館

(3) 事業内容

ア 市民活動の推進及び支援

イ 市民活動に係る情報の提供

ウ 市民活動に係る人材育成

エ 市民相互の交流を推進するための施設の提供

3 日曜窓口・土曜窓口

	日曜窓口 (昭和45年8月から)	土曜窓口 (平成17年1月から)
取扱場所	本 庁	支 所 (本庁は平成26年4月廃止)
取扱時間	午前9時から午後5時	午前9時から午後0時15分
取扱業務	市民課各種証明書発行業務 各種戸籍・各種住民異動届出 印鑑登録の受付 埋葬・火葬等に係る予約及び許可 マイナンバーカードの交付（事前 予約制）	市民サービス課各種証明書発行業 務 各種戸籍届出の預かり 印鑑登録の受付 埋葬・火葬等に係る予約及び許可

4 市民サービスセンター

(1)開所場所

- ア 市民サービスセンター宮子（平成15年10月1日開設）
宮子町3406番地3（いせさきガーデンズ・平成22年6月8日移転）
- イ 市民サービスセンターあずま（平成20年11月18日開設）
西小保方町368番地（スマーク伊勢崎2階）

(2)開所時間 午前10時から午後7時

(3)休所日 12月29日から1月3日

(4)取扱業務

- ア 住民票の写し、戸籍及び除籍の全部事項証明書及び個人事項証明等の交付
- イ 印鑑登録の受付、印鑑登録証明書、身分証明書の交付
- ウ 所得証明書、非課税証明書、所得課税証明書、評価証明書、土地家屋証明書、公課証明書、納税証明書（市県民税、国民健康保険税、軽自動車税、固定資産税）の交付
- エ 市県民税、国民健康保険税、軽自動車税、固定資産税の収納

5 パスポート窓口（平成22年10月1日開設）

(1)取扱場所 本庁本館1階

- (2)取扱日時 申請 月曜日から金曜日 午前9時から午後4時30分
交付 月曜日から金曜日 午前9時から午後4時30分
日曜日 午前9時から午後5時

(3)休業日 祝日、土曜日、年末年始（12月29日から1月3日）

(4)取扱業務

- ア 一般旅券発給申請の受理に関すること
- イ 一般旅券の交付に関すること
- ウ 一般旅券の紛失又は焼失による届出の受理に関すること

6 外国人登録の状況

（単位：人）

国 籍	令和4年3月31日現在	令和5年3月31日現在
ブラジル	3,299	3,309
ペルー	2,345	2,376
フィリピン	1,720	1,878
ベトナム	2,673	3,113
中 国	594	583

国 籍	令和4年3月31日現在	令和5年3月31日現在
韓国及び朝鮮	180	178
パキスタン	359	361
バングラデシュ	376	355
タ イ	165	171
そ の 他	1,676	2,003
合 計	13,387	14,327

7 スポーツ施設

※65歳以上の個人使用料は無料（平成24年度から）

(1) 華蔵寺公園運動施設管理事務所

ア 陸上競技場（昭和43年4月完成、昭和52・平成4・10・13・14・24・28・29・30・
令和4年度改修）

(ア) 施設概要

鉄筋コンクリート造り（管理棟）

敷地面積 39,000 m²

建築面積 2,134 m²

収容人員 観覧席 5,000人

(イ) 施設内容

管理棟 グラウンド 全天候型第三種公認（400m単心円8レーン）

(ウ) 使用料 有料

イ 市民体育館（昭和54年10月完成、平成24・25年度改修）

(ア) 施設概要

鉄筋コンクリート造り3階建て

敷地面積 7,750 m²

建築面積 4,624 m²

収容人員 2階ロールバックスタンド 864人、3階観覧席 1,045人

(イ) 施設内容

トレーニング室、小体育室、剣道場、柔道場、メインフロア、
会議室、事務室、エレベーター

(ウ) 使用料 有料

ウ 野球場（昭和41年3月完成、昭和56・58・62・平成9・29・30年度改修）

(ア) 施設概要

鉄筋コンクリート造り 2階建て（管理棟）

敷地面積 17,323 m²
建築面積 1,550 m²
収容人員 内野 3,200 人、外野 6,800 人

(イ)施設内容

グラウンド両翼 98m、中堅 122m、管理棟、スタンド

(ウ)使用料 有料

エ 庭球場 (昭和 46 年 3 月完成、昭和 60・平成 5・9・17・23・令和元年度改修)

(ア)施設概要

鉄筋コンクリート造り 2 階建て(管理棟)

敷地面積 9,855 m²

収容人員 観覧席 1,200 人

(イ)施設内容

人工クレーコート 12 面

練習コート 1 カ所、管理棟

(ウ)使用料 有料

(2)赤堀運動施設管理事務所

ア 赤堀体育館 (昭和 55 年 5 月完成、平成 25・28 年度改修、令和元・4 年度改修)

(ア)施設概要

混構造 (鉄筋コンクリート造+鉄骨造)

敷地面積 6,707 m²

建築面積 1,718 m²

(イ)施設内容

メインアリーナ、柔道場、卓球場、事務室、ギャラリー

(ウ)使用料 有料

イ あかぼり運動公園テニス場 (平成 14 年 7 月完成、平成 30 年度人工芝張替)

(ア)施設概要

木造平屋建て(管理棟)

敷地面積 5,598 m²

(イ)施設内容

全天候型 (砂入人工芝) 8 面、練習コート 1 カ所、管理棟

(ウ)使用料 有料

ウ あかぼり運動公園球技場 (平成 16 年 3 月完成)

(ア)施設概要

敷地面積 6,277 m²

(イ)施設内容

野球場（少年野球用）1面、フットサルコート 2面

(ウ)使用料 有料

エ 赤堀グラウンドゴルフ場（平成13年3月完成）

(ア)施設概要

敷地面積 10,623 m²

(イ)施設内容

16ホール全芝生、東屋

(ウ)使用料 無料

(3)あずま運動施設管理事務所

ア あずま体育館（昭和54年8月完成、平成20・24年度改修）

(ア)施設概要

混構造（鉄筋コンクリート造＋鉄骨造）

敷地面積 5,059 m²

建築面積 1,917 m²

(イ)施設内容

メインアリーナ、事務室、ギャラリー

(ウ)使用料 有料

イ あずまウォーターランド（平成10年5月完成、平成27・29年度、令和元・2年度改修）

(ア)施設概要

鉄筋コンクリート造一部鉄骨鉄筋 地上3階建て

敷地面積 8,224 m²

施設面積 2,256 m²

(イ)施設内容

25m屋内プール、屋外プール、幼児用プール、事務室、更衣室、サウナ室、見学コーナー、トレーニング室、ウォータースライダーステージ52.2m

(ウ)使用料 一般・高校生以下 有料

未就学児 無料

ウ あずまスタジアム（平成6年10月完成、平成26年度改修）

(ア)施設概要

鉄筋コンクリート造一部鉄骨造

面積 15,502 m²、グラウンド面積 13,137 m²

収容人員 内野スタンド 1,200人、外野スタンド 2,300人

(イ)施設内容 グラウンド両翼 98m、中堅 122m

(ウ)使用料 有料

エ あずま弓道場 (平成6年10月完成)

(ア)施設概要

鉄骨造

敷地面積 645 m²

建築面積 322 m²

(イ)施設内容

近的(28m) 6人立ち、遠的(60m) 3人立ち

(ウ)使用料 有料

オ あずまサッカースタジアム (平成8年10月完成、平成21・28年度改修)

(ア)施設概要

面積 9,849 m²

収容人員 スタンド 約300人

(イ)施設内容

人工芝コート 105m×68m (1面)

(ウ)使用料 有料

カ 三室西公園スケートボード場 (平成18年3月完成)

(ア)施設概要

スチール製ウレタン塗装

面積 1,947 m²

(イ)施設内容

ミニランプ、バンク、バンク to バンク、クォーターランプ、
マニュアルパッド、ローレール

(ウ)使用料 無料

キ 西小保方沼公園グラウンドゴルフ場 (平成28年3月完成)

(ア)施設概要

敷地面積 21,162 m² (駐車場等含)

(イ)施設内容

グラウンドゴルフ場 (8ホール×3コース常設芝生コース)、山砂広場 (四阿
9.00 m²、休憩所8.92 m²、倉庫32.62 m²)

(ウ)使用料 無料

(4)境運動施設管理事務所

ア 境体育館 (昭和52年2月完成、平成2・9・22年度改修)

(ア)施設概要

鉄骨鉄筋コンクリート造り平屋建て一部2階建て

敷地面積 2,414 m²

建築面積 1,259 m²

(イ)施設内容

メインアリーナ、管理室、観覧席

(ウ)使用料 有料

イ 境武道館 (平成2年3月完成)

(ア)施設概要

鉄骨造り平屋建て

敷地面積 2,233 m²

建築面積 1,224 m²

(イ)施設内容

剣道場2面、柔道場2面、事務室

(ウ)使用料 有料

ウ 境弓道場 (平成9年3月完成、平成16年度増築)

(ア)施設概要

鉄骨造り平屋建て

敷地面積 4,808 m² (児童館含む)

建築面積 208 m²

(イ)施設内容

近的6人立ち、控室、用具収蔵室

(ウ)使用料 有料

エ 境プール (昭和57年6月完成、平成11・17・21年度改修)

(ア)施設概要

敷地面積 5,500 m²

収容人員 1,000人

(イ)施設内容

流水プール、幼児用プール、ウォータースライダー25m

(ウ)使用料

一般・高校生以下 有料

未就学児 無料

8 斎場

(1)いせさき聖苑 (昭和63年4月1日開設)

ア 斎場

(ア)施設概要

鉄筋コンクリート造一部鉄骨造 一部2階建 (機械室)

敷地面積 23,980.02 m²

建築面積 4,337.66 m²

延床面積 4,050.78 m²

(イ) 施設内容

大型火葬炉 6 基、告別室 2 室、拾骨室 2 室、洋室待合室 6 室、大式場 196 席、
小式場 118 席、通夜室、集会室、霊安室 2 室、僧侶控室 2 室

イ 赤城見台公園

(ア) 施設概要

敷地面積 59,908 m²

(イ) 施設内容

多目的広場、滑り台、ブランコ、砂場、休憩広場、古墳広場

ウ 事業費

4,680,707 千円

斎場関係

3,023,707 千円

工事請負費

2,299,066 千円

用地費・設計管理委託・備品費

561,130 千円

その他

163,511 千円

赤城見台公園関係

1,657,000 千円

エ 使用料、利用料

(単位：円)

施設等	種別	単位	本市住民	本市住民以外
火葬室	12 歳以上の遺体	一体	無料	30,000
	12 歳未満の遺体	一体	無料	15,000
	生後 1 箇月未満の遺体及び死産児	一体	無料	10,000
	手術肢体及び胞衣等	1 個	2,000	5,000
施設等	種別	単位	本市住民	本市住民以外
式場	大式場 (半日)	1 回	67,880	135,770
	〃 (全日)	1 回	108,740	217,480
	小式場 (半日)	1 回	55,000	110,000
待合室	—	1 回	5,500	11,000
集会室	—	3 時間	16,500	33,000
通夜室	—	3 時間	5,500	11,000
霊安室	—	24 時間	5,500	11,000

(2) さかい聖苑 (平成 11 年 4 月 1 日開設)

ア 施設概要

鉄筋コンクリート造一部鉄骨造

敷地面積 8,438.26 m²

建築面積 1,616.90 m²

延床面積 1,527.80 m²

イ 施設内容

火葬炉 2 基、動物炉 1 基、告別ホール、炉前ホール、収骨室、霊安室、式場 120 席、式場ロビー、遺族控室、控室、和室待合室 2 室、待合ホール

ウ 事業費

総工費 約 10 億円

エ 使用料、利用料

(単位：円)

施設等	種別	単位	本市住民	本市住民以外
火葬室	12 歳以上の遺体	一体	無料	30,000
	12 歳未満の遺体	一体	無料	15,000
	生後 1 箇月未満の遺体及び死産児	一体	無料	10,000
	手術肢体及び胞衣等	1 個	2,000	5,000
式場	—	半日	55,000	110,000
待合室	—	1 回	5,500	11,000
霊安室	—	24 時間	5,500	11,000
動物炉 ※犬及び 猫に限る。	25kg 以上		16,500	33,000
	25kg 未満		11,000	22,000
	10kg 未満		5,500	11,000

VI 生活環境

1 ごみ処理

(1) 清掃リサイクルセンター21

ア 施設概要

焼却施設	旋回流型流動床式ごみ焼却炉		
処理能力	70t×24h	3基	
リサイクルプラザ	不燃ごみ、不燃性粗大ごみ処理施設	41t/5h	1基
	可燃性粗大ごみ処理施設	1t/5h	1基
	資源回収施設(缶類)	5.8t/5h	1基
	(びん類)	6.2t/5h	1基
第3期浸出水処理施設	処理能力	110 m ³ /日	
第4期浸出水処理施設	処理能力	100 m ³ /日	

イ 施設内容

総面積	200,644 m ²
施設面積	21,990 m ²
	(管理棟 2,362.92 m ² 、工場棟 19,434.55 m ² 、計量棟他 192.32 m ²)
埋立地面積	84,100 m ²
1期分	19,240 m ² (容積 66,400 m ³)
2期分	16,300 m ² (容積 76,800 m ³)
3期分	24,760 m ² (容積 110,300 m ³)
4期分	23,800 m ² (容積 159,100 m ³)

ウ 実績(令和4年度)

余熱利用設備	蒸気タービン発電機	定格出力 2,700 kW
運転時間	8,293 時間	
発電電力量	19,156,410 kWh	
年間処理量	64,010,720 kg (桐生持出し量除く)	
可燃ごみ	58,647,690 kg	
不燃・粗大ごみ	4,639,530 kg	
びん・缶	723,500 kg	

(2) ごみ収集委託料(令和4年度)

可燃ごみ外 549,120 千円

(3) 町内資源回収奨励金(令和4年度)

報償金額	回収重量 1kg につき 8 円を交付
対象品目	新聞、雑誌、段ボール、雑がみ、紙パック、衣類、ペットボトル(赤堀地区除く)

交付金額 19,581 千円

(4) 集団回収奨励金 (令和4年度)

報償金額 回収重量 1kg につき 8 円を交付

対象品目 新聞、雑誌、段ボール、雑がみ、紙パック、衣類

団体登録数 102 団体

交付金額 4,994 千円

(5) 生ごみ処理器購入費助成金 (令和4年度実績)

半額補助 (上限 20,000 円まで)

件数 91 件 金額 911,700 円

(6) 枝葉破砕機購入費助成金 (令和4年度実績)

半額補助 (上限 20,000 円まで)

件数 48 件 金額 799,400 円

2 し尿処理

(1) 茂呂クリーンセンター

施設概要 (令和4年度)

高負荷脱窒素処理方式 112kℓ/日

年間処理量 47,599kℓ/年

浄化槽汚泥処理量 43,640kℓ/年

し尿処理量 3,959kℓ/年

(2) 境クリーンセンター

施設概要 (令和4年度)

高負荷脱窒素処理方式 50kℓ/日

年間処理量 17,766kℓ/年

浄化槽汚泥処理量 15,524kℓ/年

し尿処理量 2,242kℓ/年

3 コミュニティバス「あおぞら」

(1) 事業概要

公共・公益施設利用者及び高齢者・子供などの交通弱者の交通手段を確保します。

(2) 事業内容(令和5年度)

ア 運行業務 一般乗合旅客自動車運送事業者と協定を締結し補助金を交付

イ 運賃 一日 200 円

ウ 減免対象者(無料) 高校生以下、65 歳以上、障害者手帳保持者及びその介助者、
母子健康手帳保持者(交付日から 1 年間)、生活保護受給者、

運転免許証自主返納者

- エ 使用車両 バリアフリー対応バス(乗客 55 人) 1 台
 バリアフリー対応ノンステップバス(乗客 33 人) 9 台
 ワゴンタイプ福祉車両(乗客 6 人及び車いす 1 人) 1 台
- オ 運行日 毎日運行(1月1日を除く)
- カ 運行時間 午前6時40分から午後8時6分(路線により異なる)
- キ 運行コース

(ア)シャトル系

赤堀シャトル、あずまシャトル、東西シャトル、境シャトル、南部シャトル
 境島村シャトル

(イ)巡回系

伊勢崎駅北巡回、伊勢崎駅南巡回、境南巡回

(ウ)連絡系

宮郷・名和連絡、波志江・赤堀・あずま連絡、あずま・境連絡

(3)実績(令和4年度)

ア 利用状況

シャトル系

(単位：人)

区分	赤堀 シャトル	あずま シャトル	東西 シャトル	境 シャトル	南部 シャトル	境島村 シャトル
人数	39,485	24,939	29,472	18,479	27,725	2,427

巡回・連絡系

区分	伊勢崎駅 北巡回	伊勢崎駅 南巡回	境南巡回	宮郷・ 名和連絡	波志江・ 赤堀・ あずま連絡	あずま・ 境連絡
人数	36,970	32,025	2,057	10,599	9,802	10,785

総計

区分	利用者合計	運行本数	1日平均	1便平均	車椅子
人数	244,765	24,392	672.4	10.0	159

イ 経費

コミュニティバス運行事業	運行経費補助金(11路線)	175,882,833円
	事務用消耗品代	53,816円

4 放置自転車・放置自動車の処理事業（令和4年度）

(1) 放置自転車

(単位:台)

放置場所	撤去 台数	総返還台数			破砕処分等			現年度 継続保 管台数
		内訳		計	内訳		計	
		保管料 徴収	盗難届 有り		破砕 処分	リサイ クル		
伊勢崎駅外	464	42	23	65	5	585	590	179

※「現年度継続保管台数」とは、『前年度の継続保管台数（370台）に「撤去台数」を足したのち「総返還台数」と「破砕処分等」を引いた数』です。

(2) 放置自動車

(単位:台)

放置自動車判定委員会開催日	撤去台数	撤去処理費用負担内訳		放置残台
		市	所有者等	
	0	0	0	0

5 空き家対策

(1) 伊勢崎市空家等の適正な管理の推進に関する協定

協定締結団体

群馬弁護士会、群馬司法書士会、群馬県行政書士会、(一社)群馬県宅地建物取引業協会、(公社)全日本不動産協会群馬県本部、群馬土地家屋調査士会、伊勢崎土木建築業協同組合、(公社)伊勢崎市シルバー人材センター、伊勢崎造園事業協同組合

(2) 空き家除却補助事業

空き家の所有者等に対し、除却工事費を補助

- ・危険空き家：除却工事費の5分の4(上限額50万円)
- ・旧耐震空き家：除却工事費の5分の2(上限額25万円)

(3) 空き家改修補助事業

移住・定住の促進と空き家の利活用による地域活性化を図るため、市外からの移住を目的として市内に存する空き家の改修工事を実施するものに対し、改修工事費の3分の2(上限額200万円)を補助

(4) 空き家情報バンク事業

管理不全な空き家の発生を予防し、空き家の利活用の促進を図るため、空き家の情報を登録し、購入又は賃借を希望する方にその情報を発信

Ⅶ 保険・福祉

1 国民健康保険（令和5年3月末現在）

国保世帯数	一般	26,272世帯	(加入率 27.82%)
被保険者数	一般	41,497人	(加入率 19.58%)

(1) 保険税の賦課状況（令和4年度）

一般	所得割	2,534,459千円	(621,608千円・211,889千円)	59.30%
	均等割	1,187,818千円	(299,663千円・107,847千円)	27.80%
	平等割	551,492千円	(134,274千円・49,643千円)	12.90%
	合計	4,273,770千円	(1,055,545千円・369,379千円)	100.00%

※（ ）内は後期高齢者支援金分・介護納付金分

※令和3年度以降、退職分の課税なし

(2) 収納状況（令和3年度実績）

ア 収納率

一般	医療現年度分	92.44%
	支援金現年度分	92.35%
	介護現年度分	90.39%
	医療滞納繰越分	21.99%
	支援金滞納繰越分	22.41%
	介護滞納繰越分	22.11%
	合計	74.26%
退職	医療現年度分	調定なし
	支援金現年度分	調定なし
	介護現年度分	調定なし
	医療滞納繰越分	25.24%
	支援金滞納繰越分	23.84%
	介護滞納繰越分	23.98%
	合計	24.81%
一般退職	合計	74.19%

イ 資格証明書（令和4年8月1日現在） 対象世帯数 186世帯

(3) 保険給付の状況（1人当たり費用額、令和3年度実績）

入院	一般	133,342円
入院外	一般	124,523円
歯科	一般	22,602円
合計	一般	280,467円

(4) 高額医療費（令和3年度実績）

一般 26,492 件

1 件当たり支給額 一般 63,679 円

2 後期高齢者医療 (令和5年4月1日現在)

被保険者数 28,624 人

65 歳以上 75 歳未満 467 人

75 歳以上 28,157 人

3 福祉医療費 (令和3年度)

種 類	平均受給者数	受診件数	助成額	受給者1人 当たり助成額	受診1件 当たり助成金
子ども	26,826 人	378,315 件	814,876,213 円	30,376 円	2,154 円
重度心身障害者	5,073 人	102,041 件	407,083,979 円	80,245 円	3,989 円
高齢重度障害者	2,228 人	62,302 件	217,946,597 円	97,822 円	3,498 円
母子父子家庭等	4,681 人	63,239 件	168,828,237 円	36,067 円	2,670 円
合 計	38,808 人	605,897 件	1,608,735,026 円	41,454 円	2,655 円

県補助金 740,435,000 円

令和4年度予算 1,748,520 千円

(県補助金 828,343 千円)

4 保育

(1) 保育所 (令和5年4月1日現在)

	公 立	私 立	合 計
園 数	5 園	25 園	30 園
定 員	420 人	3,105 人	3,525 人
実 員	337 人	2,925 人	3,262 人
保育士数	80 人	510 人	589 人

公立保育所 保育時間	標準時間	午前7時00分～午後6時00分 (延長 午後6時00分～午後7時00分)
	短 時 間	午前8時00分～午後4時00分 (延長 午前7時00分～午前8時00分 午後4時00分～午後7時00分)
3号 利用者負担額 (月額)	3歳未満児	1,500 円 ～ 42,000 円

公立保育所・私立(認可)保育園一覧

区分	保育所(園)名	所在地	定員(人)
公立	第二保育所	中央町 12-17	60
	第三保育所	昭和町 3862	90
	第四保育所	寿町 145-1	90
	境いよく保育所	境伊与久 519	90
	境ひので保育所	境米岡 234	90
私立	ひかりのこ保育園	新栄町 3850-14	90
	はちす保育園	上諏訪町 2032-7	150
	かしま保育園	鹿島町 962-1	90
	ひばり保育園	連取町 1595-3	210
	白ばら保育園	戸谷塚町 98-1	270
	ひまわり保育園	柴町 666-1	90
	わかくさ保育園	宮子町 3550-1	210
	日乃出保育園	日乃出町 1672-3	115
	太陽保育園	堀口町 643-1	120

区分	保育所(園)名	所在地	定員(人)
私立	ChaCha Children Isesaki	大手町 3-1	50
	こまくさ保育園	下植木町 467-1	120
	大光寺保育園	西久保町 2-397-1	140
	大林寺保育園	市場町 1-338-4	180
	たから保育園	赤堀今井町 2-1344	150
	間野谷保育園	間野谷町 530-79	110
	若竹保育園	東町 2553-5	170
	むつみ保育園	西小保方町 290-1	110
	田部井保育園	田部井町 2-450-1	60
	青空保育園	東小保方町 3813-1	140
	ふちな保育園	境下渚名 2648-1	90
	つくし保育園	境 543	90
	めざめ保育園	境下武士 827-3	90
	あけぼの保育園	境下渚名 2676-1	70
	さかい保育園	境栄 925	90

区分	保育所(園)名	所在地	定員(人)
私立	こぼと保育園	境百々18	100

(2) 認定こども園 (令和5年4月1日現在)

	公 立	私 立	合 計
園 数	0 園	23 園	23 園
定 員	0 人	2,328 人	2,328 人
実 員	0 人	2,323 人	2,323 人
保育士数	0 人	546 人	546 人

認定こども園一覧

区分	認定こども園名	所在地	定員(人) 2・3号
幼保 連携型	西園こども園	安堀町 853	120
	やさか保育園	八坂町 5-18	60
	はぐろこども園	馬見塚町 230-1	150
	みやさと保育園	田中島町 489-1	255
	茂呂こども園	茂呂町 2-2836-1	120
	二葉こども園	茂呂南町 5318-14	120
	なかよし保育園	山王町 1402	80
	ゆたか保育園	馬見塚町 1196-1	120
	リトルガーデンしいのみ	山王町 625-1	170
	三郷こども園	波志江町 2381-7	260
	あかいしこども園	曲輪町 24-11	180
	ゆたか第二保育園(夜間保育所)	今泉町 1-1430	45
	伊勢崎あすか幼稚舎	波志江町 1596-3	80
	あずまの森こども園	田部井町 1-1092-1	150
	島村めぐみ保育園	境島村 2509	20
すみれこども園	境上武士 983-3	90	
幼稚園型	すみよし幼稚園	馬見塚町 831-1	80
	愛の光幼稚園	今井町 367	30
	慈教幼稚園	波志江町 681	45
	さくら幼稚園	富塚町 246-4	60
	こひつじ幼稚園	境百々221-1	30

区分	認定こども園名	所在地	定員(人) 2・3号
地方 裁量型	インターナショナルキッズアカデミー	安堀町 1179-4	30
	小泉保育園	小泉町 769-1	33

(3) 病後児保育事業

子育てと仕事の両立を支援するため、急性疾患の回復期にあり集団保育を受けることが困難で、保護者が勤務の都合等で家庭での育児ができない場合に、児童を一時的に預かります。

- ア 実施施設 8施設（平成25年4月1日開始）
境いよく保育所(平成29年4月1日開始)、白ばら保育園、リトルガーデンしいのみ、太陽保育園、青空保育園、ゆたか保育園、三郷こども園、すみれこども園
- イ 対象児童 市内に住所を有し、保育所(園)・認定こども園・幼稚園等に通う生後10カ月から小学校就学前の児童
- ウ 利用料 実費(昼食代等)

(4) 地域子育て支援拠点事業

乳幼児をもつ保護者を対象に、子育てに関する情報提供や相談業務などを行う。

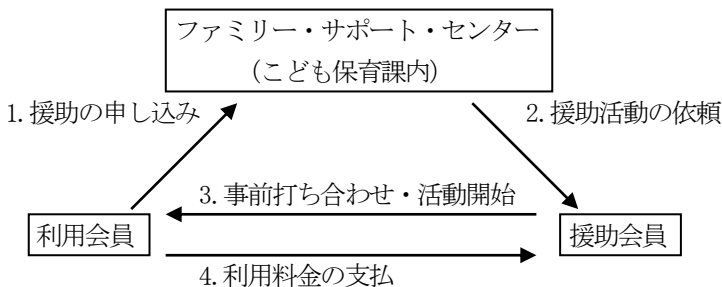
- ア 実施施設 6園
ひかりのこ保育園、白ばら保育園、ChaCha Children Isesaki、みやさと保育園、三郷こども園、すみれこども園
- イ 利用料 無料(事業内容により実費を負担)

(5) ファミリー・サポート・センター（平成14年10月1日開

会員組織で、援助会員は市内に居住し、育児の援助を行いたい人、利用会員は市内に居住又は通勤し、おおむね3カ月から12歳までの子どもの保護者で、育児の援助を受けたい人、どちらも会員は利用と援助の両方できる人。

- ア 活動内容 保育施設までの送迎、保育施設の開始前・終了後や学校の放課後などに子どもを預かる
- イ 利用料金 平日 7時から19時 700円(1時間)
上記以外の時間 900円(1時間)
土・日・祝日・年末年始 すべての時間 900円(1時間)

ウ システム



エ 実績 (令和4年度)

援助会員	122人
利用会員	415人
どっちも会員	118人
サポート依頼件数	3,897件 (延べ人数)

(6) 利用者支援事業 (平成27年4月1日開始)

こども保育課窓口に「子育てコンシェルジュ(相談員)」を配置。

子どもや保護者の身近な場所で、教育・保育施設や地域の子育て支援事業等の利用について情報収集を行うとともに、それらの利用に当たっての相談に応じ、必要な助言を行い、関係機関との連絡調整等を行います。また、生後4か月児を対象として、「子育てコンシェルジュ」が、乳児健康診査の実施会場である各保健センターにおいて「出張窓口」として業務を行う「出張コンシェルジュ」も行っています。

(7) 保育士就職支援相談事業 (令和4年4月1日開始)

保育士の資格を持っていて、保育所などに就職していない人の就職支援窓口を開設。保育施設での勤務経験のある保育士が再就職の支援や相談、公立保育所での保育体験実習の案内を行います。また、私立保育施設の就業相談には、ハローワーク伊勢崎や群馬県福祉マンパワーセンターとも協働し、対応いたします。

5 児童福祉

(1) 出産祝金の支給

少子化対策の一環として第3子以上の出産に対し祝金を支給し、高齢化社会に向かって、次代を担う児童の確保を図る。

祝金の額 児童1人 10万円

支給者数 (令和4年度) 216人 (内外国人6人)

(2) ひとり親家庭等福祉手当

義務教育期間中の児童を養育するひとり親家庭等に福祉手当を支給し、当該児童の福祉の増進を図る。

支給額 児童1人 月額2,000円

(3)交通遺児等福祉手当

交通遺児又は身体に重い障害を有する児童等に対し福祉手当を支給し、交通遺児等の健全な育成及び福祉の増進を図る。

支給額 児童1人 月額2,000円

(4)ひとり親家庭等小学校入学準備金

小学校入学予定の児童を養育するひとり親家庭等に小学校入学準備金を支給し、児童の福祉の増進を図る。

支給額 児童1人 25,000円

(5)放課後児童健全育成事業

放課後児童クラブを実施している団体に事業を委託し、保護者が就労等で昼間家庭にいない小学校就学児童の健全育成の向上を図る。

放課後児童クラブ96クラブ 入所定員 3,482人(令和5年4月1日現在)

ア 民設民営

No.	クラブ名	所在地	学校区
1	あすなろ館児童クラブ第1	山王町1142-6	広瀬小
2	あすなろ館児童クラブ第2	山王町1142-6	広瀬小
3	あすなろ館児童クラブ第3	山王町1142-6	広瀬小
4	ひろせこどもの家児童クラブ	新栄町4075-6	広瀬小
5	ハローキャンパス児童クラブ	田中島町1509-1	宮郷小
6	トトロの家児童クラブ1	波志江町1035-2	三郷小
7	トトロの家児童クラブ2	波志江町1035-2	三郷小
8	さくらんぼ児童クラブ	上植木本町1754-16	殖蓮小
9	どんぐり児童クラブ坂東教室1	戸谷塚町98-1	坂東小
10	どんぐり児童クラブ坂東教室2	戸谷塚町98-1	坂東小
11	どんぐり児童クラブ名和教室1	堀口町570	名和小
12	どんぐり児童クラブ名和教室2	堀口町570	名和小
13	どんぐり児童クラブ名和教室3	堀口町570	名和小
14	児童クラブ赤城	上諏訪町2032-7	殖蓮小
15	ひまわり児童クラブ第一	宗高町83	北二小
16	ひまわり児童クラブ第二	宗高町83-101	北二小

No.	クラブ名	所在地	学校区
17	あおぞら児童クラブA	下植木町 1151-2	殖二小
18	あおぞら児童クラブB	下植木町 1151-2	殖二小
19	もろ児童クラブ	茂呂町二丁目 2158-1	茂呂小
20	ゆたか児童クラブ	馬見塚町 1196-1	豊受小
21	こども@みらい	連取町 3074-20	宮二小
22	こどもNみかた	曲輪町 15-12	北小
23	学童保育所すぎな教室	境 515-2	境小
24	学童保育所第2 すぎな教室A	境 315-1	境小
25	学童保育所第2 すぎな教室B	境 315-1	境小
26	学童保育所ひまわり教室	境下武士 853-25	境剛志小
27	たけのこ児童クラブ第1	境米岡 250-1	境東小
28	たけのこ児童クラブ第2	境米岡 250-1	境東小
29	たけのこ児童クラブ第3	境栄 49-5	境東小
30	学童保育所うねめ教室	境下沢名 1968	境采女小
31	児童クラブポプラ	馬見塚町 230-1	豊受小
32	こどもiらんど	曲輪町 26-5	北小
33	こどもiらんど2	曲輪町 26-5	北小
34	なのはな児童クラブ	連取町 3054-1	宮二小
35	よつば児童クラブ	東小保方町 3433-1	あずま南小
36	うえはす児童クラブHOP I	昭和町 3907	殖蓮小
37	うえはす児童クラブHOP II	昭和町 3907	殖蓮小
38	うえはす児童クラブHOP III	日乃出町 1347-1	殖二小
39	くるみ児童クラブ	境上武士 604	境剛志小
40	茂呂のぞみ児童クラブ	茂呂町二丁目 3501-1	茂呂小
41	放課後児童クラブあかいし1組	曲輪町 24-29	北小
42	放課後児童クラブあかいし2組	曲輪町 24-29	北小
43	児童クラブオンリーワンA	西小保方町 79-1	あずま小
44	児童クラブオンリーワンB	西小保方町 79-1	あずま小

No.	クラブ名	所在地	学校区
45	あおげ児童クラブ	茂呂町二丁目 3316	茂呂小
46	あおげ児童クラブ第2	茂呂町二丁目 780-3	茂呂小
47	あおげ児童クラブ第3	茂呂町二丁目 2158-2	茂呂小
48	あおげ児童クラブ第4	茂呂町二丁目 2158-2	茂呂小
49	あおげ児童クラブ第5	茂呂町二丁目 761-1	茂呂小
50	スマイルのいえA	波志江町 630-2	三郷小
51	スマイルのいえB	波志江町 630-2	三郷小
52	スマイルのいえC	波志江町 630-2	三郷小
53	あかべこ児童クラブ	五目牛町 100-7	赤堀南小
54	学童クラブ子どもの森 (クラブ子どもの森)	東小保方町 3440-7	あずま南小
55	学童クラブ子どもの森 (クラブおてんき勉強会)	東小保方町 3440-7	あずま南小
56	あずまの森児童クラブ	田部井町一丁目 1092-1	あずま北小
57	やさか太陽クラブ	八坂町 5-15	南小
58	じいじとばあばの宝物 いせさき宮郷	連取町 489-3	宮郷小
59	y a m きっず ☆ みなみ	上泉町 253-1	南小
60	こどもMg o	田中島町 1481-13	宮郷小
61	放課後スクール i きっず	連取町 3016-3	宮郷小
62	l i o n 児童クラブ	市場町一丁目 25-2	赤堀小
63	l i o n 児童クラブ第二	西久保町一丁目 461-1	赤堀小
64	スマイル放課後児童クラブ	田中島町 1144-1	宮郷小
65	さくら児童クラブ	柳原町 104-6	北二小
66	t o n a n 児童倶楽部伊勢崎	田部井町二丁目 1266-4	あずま小
67	y a m きっず ☆ うねめ	境伊与久 2762	境采女小
68	y a m きっず ☆ うねめ 2	境伊与久 2757-3	境采女小
69	t o n a n 児童倶楽部華蔵寺	乾町 75-46	三郷小
70	t o n a n 児童倶楽部伊勢崎坂東	除ヶ町 417-1	坂東小
71	t o n a n 児童倶楽部赤堀南	市場町二丁目 447	赤堀南小
72	t o n a n 児童倶楽部伊勢崎北	香林一丁目 320-6	赤堀東小

No.	クラブ名	所在地	学校区
73	大光寺児童クラブⅠ	西久保町二丁目 397-1	赤堀小
74	大光寺児童クラブⅡ	西久保町二丁目 397-1	赤堀小
75	アイビー児童クラブ	田中島町 1460-9	宮郷小

イ 公設民営

No.	クラブ名	所在地	学校区
1	南小学校放課後児童クラブ	上泉町 310	南小
2	殖蓮小学校放課後児童クラブ第1	上植木本町 2763	殖蓮小
3	殖蓮小学校放課後児童クラブ第2	上植木本町 2763	殖蓮小
4	宮郷第二小学校放課後児童クラブ第1	連取町 3069-3	宮郷第二小
5	宮郷第二小学校放課後児童クラブ第2	連取町 3069-3	宮郷第二小
6	赤堀児童館放課後児童クラブ第1	西久保町二丁目 105	赤堀小
7	赤堀児童館放課後児童クラブ第2	西久保町二丁目 105	赤堀小
8	赤堀南児童館放課後児童クラブ第1	堀下町 276	赤堀南小
9	赤堀南児童館放課後児童クラブ第2	堀下町 276	赤堀南小
10	赤堀あさひ児童館放課後児童クラブ第1	香林町一丁目 1348-1	赤堀東小
11	赤堀あさひ児童館放課後児童クラブ第2	香林町一丁目 1348-1	赤堀東小
12	きく児童館放課後児童クラブ第1	国定町二丁目 1795-1	あずま北小
13	きく児童館放課後児童クラブ第2	国定町二丁目 1795-1	あずま北小
14	さざんか児童館放課後児童クラブ第1	東町 2767	あずま小
15	さざんか児童館放課後児童クラブ第2	東町 2767	あずま小
16	あやめ児童館放課後児童クラブ第1	三室町 3484-3	あずま南小
17	あやめ児童館放課後児童クラブ第2	三室町 3484-3	あずま南小

ウ 公設公営

No.	クラブ名	所在地	学校区
1	赤堀放課後児童健全育成ルーム	西久保町一丁目 64-5	赤堀小
2	三郷小学校放課後児童クラブ第1	波志江町 1656-2	三郷小
3	三郷小学校放課後児童クラブ第2	波志江町 1656-2	三郷小

No.	クラブ名	所在地	学校区
4	赤堀南小学校放課後児童クラブ	堀下町308-2	赤堀南小

6 児童館

(1) 施設

No.	施設名	所在地	開館時間
1	児童センター	粕川町 1609	午前9時30分～午後6時
2	赤堀児童館	西久保町二丁目 105	午前9時30分～午後7時
3	赤堀南児童館	堀下町 276	午前9時30分～午後7時
4	赤堀あさひ児童館	香林町一丁目 1348-1	午前9時30分～午後7時
5	きく児童館	国定町二丁目 1795-1	午前9時30分～午後7時
6	さざんか児童館	東町 2767	午前9時30分～午後7時
7	あやめ児童館	三室町 3484-3	午前9時30分～午後7時
8	境児童センター	境新栄 12-4	午前9時30分～午後6時
9	境児童館どんぐり	境木島 823	午前9時30分～午後6時

※2～7 放課後児童健全育成事業（放課後児童クラブ）を実施

学校休業日は午前8時～午後7時（一般利用は午前9時30分～午後6時）

(2) 使用料 無料

(3) 実績（令和4年度）

年間利用状況	155,087人
幼児	25,256人
小学生	102,721人
中学生	1,081人
高校生	160人
大人	25,869人

7 介護保険

(1) 介護認定審査会

伊勢崎市で設置

定数 100人

14合議体

(2) 介護認定申請（令和4年度）

ア 申請者数 10,049人

イ 要介護認定者数

要介護度	5	982人
	4	1,658人
	3	1,427人
	2	1,540人
	1	2,045人
要支援	2	1,035人
	1	1,326人

ウ 認定率 18.6%

(3) 第1号被保険者保険料 (第8期 令和3~令和5年度)

所得段階	第1段階	第2段階	第3段階	第4段階	第5段階	第6段階
保険料額/年	21,600円	36,000円	50,400円	62,600円	72,000円	86,400円

所得段階	第7段階	第8段階	第9段階	第10段階	第11段階	第12段階
保険料額/年	93,600円	108,000円	122,400円	133,200円	136,800円	151,200円

※第1段階から第3段階の保険料は公費負担による軽減後の保険料です。

8 地域包括支援センター (平成18年4月1日設置)

(1) 基幹型地域包括支援センター 今泉町二丁目410 市役所本館1階

(2) 日常生活圏域の地域包括支援センター (愛称: 高齢者相談センター)

名称	所在地	対象圏域
地域包括支援センター北・三郷	大手町1-1 美原診療所東側	北・三郷
地域包括支援センター南・茂呂	今泉町二丁目410 市役所本館1階	南・茂呂
地域包括支援センター殖蓮	豊城町2780-2 ロータスヴィレッジ内	殖蓮
地域包括支援センター宮郷	連取町528-1 モスバーガー駐車場南西	宮郷
地域包括支援センター名和	葦塚町11 恵風荘デイサービスセンター内	名和
地域包括支援センター豊受	馬見塚町1196-1 特別養護老人ホームゆたか内	豊受
地域包括支援センター赤堀	間野谷町135-1 介護老人保健施設旭ヶ丘内	赤堀
地域包括支援センター東	三室町4014-20 大井戸診療所西側	東
地域包括支援センター境	境百々421 鶴谷病院敷地内 別館西棟	境

(3) 事業内容 (令和4年度)

ア 総合相談支援	相談件数	10,727件
イ 権利擁護	実施件数	172件
ウ 介護予防ケアマネジメント	予防プラン数	7,710件
	ケアマネジメント数	8,905件

エ 包括的・継続的ケアマネジメント支援 相談件数 1,552 件
 支援事業実施回数 13 回

9 高齢者入浴施設

ふれあいセンター	老人いこいの家	みやまセンター	境社会福祉センター
平成8年12月開館	昭和54年4月開館 ※令和4年度で廃止	平成3年4月開館	昭和54年4月開館
施設概要 鉄筋コンクリート造 平屋建て 敷地面積 7,391.00 m ² 建築面積 1186.50 m ²	施設概要 鉄骨造 平屋建て 敷地面積 1,982.00 m ² 建築面積 412.23 m ²	施設概要 鉄筋コンクリート造 平屋建て 敷地面積 9,052.00 m ² 建築面積 1,199.03 m ²	施設概要 鉄筋コンクリート造 (一部鉄骨造)平屋建て 敷地面積 5,121.90 m ² 建築面積 1,507.82 m ²
施設内容 談話室、集会室、囲碁・ 将棋室、広間、浴室	施設内容 和室 大・小、浴室	施設内容 大集会室、教養娯楽 室、浴室※デイサービ スセンター	施設内容 大広間、娯楽室、 会議室 大・小、 相談室、浴室
工事費 419,992 千円	工事費 30,297 千円	工事費 352,605 千円	工事費 143,590 千円
使用料 本市住民 大人1日 200円 小人1日 100円 65歳以上の方、就 学前の乳幼児等は 規定により無料 本市住民以外 大人1日 310円 小人1日 100円	使用料 無料	使用料 本市住民 大人1日 200円 小人1日 100円 65歳以上の方、就 学前の乳幼児等は 規定により無料 本市住民以外 大人1日 310円 小人1日 100円	使用料 本市住民 大人1日 200円 小人1日 100円 65歳以上の方、就 学前の乳幼児等は 規定により無料 本市住民以外 大人1日 310円 小人1日 100円
入館者数 26,439 人	入館者数 8,072 人	入館者数 12,349 人	入館者数 14,288 人

※入館者数は令和4年度実績

10 ふくしプラザ (平成4年10月完成)

- (1) 事業概要
- ア 高齢者及び障害者の健康の増進及び生涯学習の振興を図る
 - イ 高齢者及び障害者の社会参加を促進し、市民福祉の向上に寄与する

- (2)事業内容 ア 生涯学習事業
 イ 障害者支援事業
 ウ 相談事業
 エ ボランティアのまちづくり事業

(3)施設概要

鉄筋コンクリート造5階建て（5階は機械室）

敷地面積 4,019.20㎡

建築面積 2,412.00㎡

延床面積 4,479.71㎡

(4)施設内容

展示ギャラリー、ワークショップルーム、レストラン、調査研究室福祉ライブラリー、団体オフィスボランティアセンター、会議室、多目的ホール、福祉情報センター、健康相談室、機能回復訓練室、生活訓練室、セミナールーム、浴室、交流室、スポーツトレーニングルーム

(5)事業費

工事費 1,742,626千円

(6)使用料

区分		午前 9～12時	午後 13～17時	夜間 18～22時	全日 9～22時
多目的 ホール	平日	3,840円	5,500円	7,700円	15,400円
	土曜日、日曜日 休日	5,500円	8,240円	11,000円	20,900円
	ステージのみ	1,100円	1,640円	2,200円	4,400円
浴室・交流室・スポーツ トレーニングルーム		1人1回 100円			

(7)実績（令和4年度）

開館 日数	利用者数				
	浴室・交流室・ トレーニング ルーム	会議室・セミナ ールーム・ 多目的ホール	ワークショップ ルームほか	総計	一日平均
292日	8,774人	3,086人	6,237人	18,097人	62人

11 こども発達支援センター

(1)事業概要

児童やその保護者に対する福祉の増進と、発達への総合的な相談・支援を図る。

(2)事業内容

発達相談支援事業、親子通園事業、保育所等協力支援事業

1 2 障害者就労・自立支援施設

(1)事業概要

障害者等が就労に必要な知識及び能力の向上のために必要な訓練等の支援並びに身体機能又は生活能力の向上のために必要な訓練等の支援を行う。

(2)事業内容

障害福祉サービス事業（自立（生活）訓練、就労移行支援、就労継続支援B型）

1 3 伊勢崎市障害者センター

(1)事業概要

障害者等の活動及び交流の促進を図るとともに、障害者等の自立及び社会参加のための総合的な支援を実施する。

(2)事業内容

障害者等に係る福祉活動のための施設の供与に関する事業、障害者等に係る団体の支援に関する事業、障害者等の自立及び社会参加のための総合的な支援に関する事業、その他の設置目的を達成するために必要な事業

VIII 産業・経済・文化

1 産業別就業者数（令和2年国勢調査）

第1次産業	3,549人
第2次産業	36,450人
第3次産業	61,105人
分類不能	3,936人
合計	105,040人

2 産業別事業所数及び従業者数（平成28年経済センサス活動調査）

産業	事業所数	従業者数
農林漁業	41	312
鉱業、	1	12
建設業	813	4,590
製造業	1,300	29,306
電気・ガス・熱供給・水道業	7	167
情報通信業	37	351
運輸業、郵便業	267	6,818
卸売業、小売業	2,145	17,387
金融業、保険業	129	1,542
不動産業、物品賃貸業	516	1,487
学術研究、専門・技術サービス業	293	1,795
宿泊業、飲食サービス業	935	6,891
生活関連サービス業、娯楽業	848	3,977
教育、学習支援業	231	1,623
医療、福祉	659	11,074
複合サービス業	35	851
サービス業(他に分類されないもの)	534	6,563
合計	8,791	94,746

3 農業 (2020 農林業センサス)

(1) 総農家戸数	2,704 戸
自給的農家	1,381 戸
販売農家	1,323 戸
(2) 耕地面積 (経営耕地面積)	3,261ha
田	1,761ha
畑	1,489ha
果樹	12ha

4 工業

(1) 事業所及び従業者の数 (4人以上) (令和3年6月1日現在)

事業所数 611カ所
従業者数 27,880人

(2) 主な企業 サンデン(株)、(株)三共、(株)オリンピア、明治(株)、日立 Astemo(株)、ポッカサッポロフード&ビバレッジ(株)、山崎製パン(株)、(株)山田製作所、三恵技研工業(株)、積水化学工業(株)、(株)パイロットコーポレーション、リスパック(株)、(株)コーセー 他

(3) 製造品出荷額等 1兆60億4,886万円 (令和2年実績値)

ア 重化学工業 62.7%

 輸送機器 18.0% 化学 13.0% 業務用機器 6.1%

 金属製品 6.0% 電気機器 4.5% その他 15.1%

イ 軽工業 34.8%

 食料品 12.8% プラスチック 7.5% 飲料・たばこ・飼料 7.4%

 窯業・土石 2.0% パルプ・紙・紙加工品 1.8% その他 3.3%

ウ その他 2.5%

5 商業 (令和3年度経済センサス)

(1) 商店数 1,618店

(2) 従業者数 14,614人

(3) 販売総額 506,605百万

(4) 大型店 (令和4年4月1日現在)

1,000㎡超 69店舗 面積 290,394㎡

SMARK、MEGAドン・キホーテUNY伊勢崎東店、カインズホーム伊勢崎店、ハイパーモールメルクス伊勢崎、伊勢崎西部モール、トライアルメガセンター伊勢崎中央店、ベイシア伊勢崎店、セキチュー伊勢崎茂呂店 他

(5)実績 (令和4年度)

商業振興対策

ア	伊勢崎商工会議所事業	5,260千円
イ	中小企業経営改善事業	3,920千円
ウ	商店街行事事業	1,182千円
エ	中心商店街活性化推進事業	700千円
オ	商工会運営事業	18,000千円
カ	商店街環境施設整備事業	117千円
キ	中心商店街にぎわい再生事業	54千円
ク	特定事業者交付金	1,004,522千円

6 工業・産業・流通団地 (令和5年4月現在)

(1)工業・産業団地

※【 】内は市外の区域を含む

	施行年度	施行面積 (ha)	企業数 (社)
八斗島	S39~47	72.0	22
伊勢崎佐波第一	S44~51	99.6	25
伊勢崎南部	S48~55	47.4	16
伊勢崎名和	S56~59	22.2	3
伊勢崎南部第二	S61~62	11.8	3
伊勢崎南部第三	H5~9	15.3	8
伊勢崎三和	H5~12	50.7	14
香林	S54~56	11.9	12
赤堀鹿島	S60~61	6.6	2
赤堀・東・笠懸	S63~H3	17.7 【25.2】	19
境上武	S47~55	56.6	8
境北部	S61~H2	33.5 【37.0】	11
境上武第二	H11~12	8.1	2
多田山産業	H23~29	16.5 【29.7】	5
伊勢崎宮郷	H25~R1	58.2	11

(2)流通団地

	施行年度	施行面積 (ha)	企業数 (社)
伊勢崎・東	S52~62	55.2	68
伊勢崎・東第二	H11~13	5.3	3

7 Made in いせさき事業

(1) 事業概要

市内の事業所で製造されている工業製品を広く紹介し、市民の認知度向上や地産地消の促進、販路拡大を支援する取組みです。

(2) 事業内容

- ア Made in いせさき製品の展示
- イ 展示会の開催
- ウ 市外展示会等でのPR
- エ 市のイベントへの参加案内

8 オートレース(昭和 51 年 10 月 9 日開設)

(1) 施設概要

面積	109,712.94 m ²
競走路	1 周 500m 幅員 42m 開粒式アスファルトコンクリート舗装
収容人員	40,000 人 (入場料無料)
駐車場	3,985 台 (無料)

(2) 施設内容

スタンド(メインスタンド、グリーンスタンド、立見スタンド、西投票所)、
オフト伊勢崎、総合事務所、選手管理棟、競走車保管庫、選手宿舎、食堂

(3) 投票所数

投票所 9 か所 (うち 1 か所は前売投票所)

(4) 発売・払戻窓口数

有人発売窓口数	12 窓 (両替窓口 1 窓を含む)
自動発売窓口数	54 窓
自動発払窓口数	46 窓

(5) 年度別売上成績 (過去 5 年間)

年度	開催 日数	売上金額 (円)		入場人員 (人)	
		累計	1 日平均	累計	1 日平均
H30	88	14,036,451,100	159,505,126	315,122	3,580
R 元	95	14,345,642,900	151,006,767	262,414	2,762
R2	109	17,574,153,500	161,230,766	112,656	1,033
R3	122	19,632,571,200	160,922,714	185,050	1,516
R4	124	20,190,565,000	162,827,137	205,037	1,653

※重勝式車券による売上は含みません。

9 文化施設

(1)伊勢崎市文化会館（昭和55年12月完成）

ア 施設概要	鉄筋コンクリート造、一部鉄骨鉄筋コンクリート造及び鉄骨造 地下1階・地上3階一部4階建 敷地面積 27,047 m ² 建築面積 6,519.47 m ² 延床面積 11,167.01 m ²		
イ 施設内容	大ホール 収容人数 1,530人 内訳 1,454席（親子室、車椅子席を含む）、立見76人 小ホール 収容人数 550人 内訳 494席、立見56人 楽屋7室、リハーサル室、会議室4室、練習室3室、展示室5室、和室		
ウ 事業費	68億8,837万円（うち用地費4億7,000万円）		
エ 利用料金（入場無料の場合）	平日	休日等	
	大ホール（全日）	95,040円	126,260円
	小ホール（ 〃 ）	31,680円	42,120円
オ 実績（令和4年度）	利用料金等 38,259,608円		
	利用状況	大ホール	194件 76,564人
		小ホール	230件 25,460人
		会議室等	1,274件 32,365人
		展示室等	618件 41,082人
		合 計	2,316件 175,471人

(2)境総合文化センター（平成8年3月完成）

ア 施設概要	鉄筋コンクリート造一部鉄骨鉄筋コンクリート造及び鉄骨造2階建 敷地面積 28,461.45 m ² 延床面積 5,537.39 m ²		
イ 施設内容	大ホール 収容人数 773人 内訳 固定椅子席708席、車椅子席4席、親子室5席、立見席56人 小ホール 収容人数 204人 内訳 電動移動椅子席204席 楽屋2室、絵画創作室、工作実習室、音楽室、和室2室、茶室、 大会議室、中会議室2室、小会議室2室、一般展示室		
ウ 事業費	工事諸経費	27億9,338万6千円	

	土地取得費	11億7,857万2千円	(ふれあいパーク全体)	
エ	利用料金 (入場無料の場合)	平日	休日等	
	大ホール (全日)	50,910円	63,640円	
	小ホール (〃)	12,720円	21,210円	
オ	実績 (令和4年度)			
	利用料金等	15,753,576円		
	利用状況	大ホール	260件	39,422人
		小ホール	236件	19,606人
		会議室等	2,101件	28,902人
		展示室等	342件	48,294人
		合 計	2,939件	136,224人

(3)赤堀芸術文化プラザ (平成2年9月完成)

ア	施設概要	鉄筋コンクリート造一部鉄骨造3階建て		
	敷地面積	10,203.7㎡		
	延床面積	2,581.7㎡	(内赤堀図書館400.5㎡)	
イ	施設内容	ホール	収容人数	547人
		内訳	固定席511席、車椅子席2席、母子室6席、立見席28人	
			展示コーナー、楽屋2室、リハーサル室、調整室	
ウ	事業費	本体	8億7,127万9千円	
		外構	1,009万5千円	
		設計	3,656万5千円	
		備品	5,607万円	
エ	利用料金 (入場無料の場合)	平日	休日等	
	ホール (全日)	20,950円	24,090円	
オ	実績 (令和4年度)			
	利用料金等	2,424,270円		
	利用状況	ホール利用	200件	13,282人
		展示コーナー	31件	5,055人
		合 計	231件	18,337人

(4)伊勢崎市民プラザ (平成元年12月完成、体育館 平成5年9月完成)

ア	施設概要	敷地面積	34,250.95㎡	
	(ア)本館	鉄筋コンクリート造り一部鉄骨造り3階建て		
		建築面積	1,972.17㎡	
		延床面積	3,613.85㎡	
	(イ)体育館	鉄筋コンクリート造り一部鉄骨造り2階建て		

建築面積 1,712.46 m²

延床面積 3,003.56 m²

イ 施設内容

(ア)本館 多目的ホール、図書室、調理実習室、工房室、陶芸炉室、研修室
3室、実習室4室、和室3室、会議室、小会議室、相談室、音楽
室、プレイルーム

(イ)体育館 体育室、柔道場、剣道場

ウ 事業費

工事費 本館関係 1,061,729千円

体育館関係 918,091千円

エ 利用料金

(ア)本館 ホール(全日) 平日 17,600円

休日等 24,200円

(イ)体育館 体育室(専用) 午前 3,300円

午後 4,400円

夜間 4,400円

オ 実績(令和4年度)

利用状況 本館 3,570件 63,406人

体育館 4,391件 53,379人

図書室 21,695人 貸出冊数 104,406冊

(5)あずまホール(昭和63年3月20日設置)

ア 施設概要 鉄筋コンクリート造り2階建て

敷地面積 1,210,101 m²

建築面積 1,229.571 m²

イ 施設内容 ホール 収容人数

固定席 496人

車いす席 4人

立見 30人

楽屋(洋室・和室)、舞台

ウ 事業費 総工費 507,292千円(あずま公民館の附属建物として建設)

エ 利用料金(入場無料の場合) 平日 休日等

ホール(全日) 21,580円 24,720円

オ 実績(令和4年度)

利用料金等 1,452,764円

利用状況 10,206人

10 いせさき明治館

(1)施設概要

伊勢崎市指定重要文化財

伊勢崎市景観重要建造物（平成27年12月10日指定）

黒羽根内科医院旧館（旧今村医院）

木造2階建マンサード風寄棟造り

建築年 明治45年

延床面積 154.65 m²

(2)施設内容

和室、会議室

(3)実績(令和4年度)

利用状況 3,942人

11 境赤レンガ倉庫

(1)施設概要

境運輸倉庫株式会社 繭保管庫・生繭乾燥場

レンガ造り（イギリス積み）

建築年 大正8年

延床面積 599.01 m²

(2)施設内容

ホール 収容人数 120人

多目的スペース 収容人数 80人

交流ラウンジ、授乳室、エレベーター

(3)使用料金

		営利目的なし	営利目的あり
ホール（全日）	入場料無料	7,410円	11,110円
	入場料有料	11,110円	14,820円
多目的スペース（〃）	入場料無料	5,270円	7,900円
	入場料有料	7,900円	10,550円

※市外割増あり

(4)実績(令和4年度)

利用状況

総利用者数（見学者等含む） 8,605人

総利用数 107件

Ⅸ 都市計画

1 都市計画

(1) 都市開発区域

伊勢崎市域の全域が首都圏整備法の都市開発区域（前橋・高崎地区）の指定を受けています。

(2) 都市計画区域

行政区域 139.44 km²の全域が都市計画区域に指定されています。

(3) 区域区分（市街化区域と市街化調整区域）

平成17年の合併当初、旧市町村毎の4つの都市計画区域が並存していましたが、平成20年2月に都市計画区域再編を行い、現在は、線引き区域の伊勢崎都市計画区域と、非線引き区域の東及び赤堀都市計画区域が指定されています。

都市計画区域名	都市計画区域 (ha)	市街化区域 (ha)	市街化調整区域 (ha)	(当初決定年月日) 最終決定年月日
伊勢崎	9,654	3,304	6,350	(S46.3.31) H27.6.16
東	1,852	非線引き（区域区分なし）		
赤堀	2,438			
合計	13,944	3,304	6,350	—

(4) 用途地域

伊勢崎及び東都市計画区域で指定されています。

用途地域		都市計画決定 (最終決定年月日)	
		伊勢崎	東
		H28.3.1	H17.5.16
用途種別		面積 (ha)	
住居系 2,625.1 (65.5%)	第一種低層住居専用地域	193	—
	第二種低層住居専用地域	154	—
	第一種中高層住居専用地域	607	72
	第二種中高層住居専用地域	45	185
	第一種住居地域	786	148
	第二種住居地域	228	118

	準住居地域	83	6.1
商業系 239 (6.0%)	近隣商業地域	117	18
	商業地域	90	14
工業系 1,143 (28.5%)	準工業地域	266	142
	工業地域	262	—
	工業専用地域	473	—
合計(ha) 4,007.1		3,304	703.1

(5) 特定用途制限地域

非線引き区域の東及び赤堀都市計画区域内の一部地域で指定されています。

都市計画 区域名	特定用途制限地域 地区名	面積 (ha)	制限される建物用途	都市計画 決定
東	国定東地区、平井地区、向原東地区及び向原中央地区	85	<ul style="list-style-type: none"> ・風俗施設、遊戯施設、ホテル及び旅館等 ・危険性や環境を悪化させる恐れがある工場 ・一定量以上の危険物の貯蔵・処理の用に供する建築物（量が多い施設） 	H18.2.1
	国定中央地区、国定西地区、下代地区、小泉地区及び向原西地区	161.1	<ul style="list-style-type: none"> ・風俗施設、遊戯施設、ホテル及び旅館等 ・倉庫業を営む倉庫 ・危険性や環境を悪化させる恐れが少ない工場、やや多い工場及び多い工場 ・一定量以上の危険物の貯蔵・処理の用に供する建築物（量が少ない施設、量がやや多い施設、量が多い施設） 	
赤堀	前橋笠懸道路沿道地区	397	<ul style="list-style-type: none"> ・風俗施設、遊戯施設、娯楽施設及び宿泊施設 	H20.2.1

(6) 地区計画

都市計画区域名	箇所数	面積(ha)
伊勢崎	4	84.9
赤堀	1	16.5
合計	5	101.4

(7) 伊勢崎駅周辺総合開発事業

ア 土地区画整理事業（駅周辺第一・第二地区）

(ア) 事業期間 平成8年度～令和17年度

(イ) 事業概要 JR 伊勢崎駅南口広場から幅員 21～28m のシンボルロードを含む都市計画道路 23 路線（延長約 5,537m）

面積 44.4ha（事業認可施行面積）

権利者数 751 人

駅前広場の整備 南口広場 7,203 m²

北口広場 4,000 m²

イ 市街地再開発事業

事業概要 平和従前居住者用住宅 30 戸

ウ 密集住宅市街地整備促進事業

(ア) 事業期間 平成13年度～令和9年度

(イ) 事業概要 老朽建築物等の買収除却 270 戸

コミュニティ住宅借上 50 戸

面積 24.7ha

住宅戸数 424 戸 換算老朽住宅戸数 321 戸(75.7%)

エ 伊勢崎駅前インフォメーションセンター(平成27年3月13日開設)

(ア) 施設概要

面積 約165 m²

テナント借上方式(民間商業施設内)

(イ) 施設内容

常設展示スペース、多目的スペース、トイレ（男性用・女性用兼多機能）、情報検索スペース(タブレット端末2台設置)、赤ちゃんの駅(授乳・おむつ替えスペース)、事務室

(ウ) 業務内容

- ・伊勢崎駅周辺のインフォメーションに関すること（案内所機能）
- ・伊勢崎駅周辺の賑わい創出に係るセンターの施設の有効活用に関すること（文化・交流機能、駅前施設管理窓口機能）

(エ) 施設を活用した主な事業

- ・伊勢崎の四季 まちなか賑わい創出事業

(まちなか子ども絵画展、まちなか高校生フェスタ、まちなかイルミネーション、まちなか華フェスタ)

- ・市政に関する各種展示、イベントの開催

(8)都市計画道路 (令和5年4月1日現在)

都市計画決定路線	131 路線
総延長	208,090m (100.0%)
完成済延長	137,611m (66.0%)
事業中延長	16,302m (7.8%)
未着手延長	54,177m (26.2%)

2 地価公示・用途別平均価格 (令和5年1月1日現在)

	㎡当たり	対前年平均変動率
(1)住宅地	33,600 円	(-0.5%)
(2)商業地	42,200 円	(-0.6%)
(3)工業地	21,200 円	(1.0%)
(4)全用途	35,100 円	(-0.4%)

3 景観まちづくり

(1)景観行政

平成16年12月の景観法の施行により、平成17年5月に群馬県内で最初の景観行政団体となり、平成20年度に景観計画及び景観まちづくり条例、屋外広告物条例を施行し、伊勢崎らしい良好な景観の形成に向けた取組みを推進しています。

また、世界遺産となった「富岡製糸場と絹産業遺産群」の構成資産の一つである境島村の田島弥平旧宅が国の史跡として指定されたときに、周辺の近代養蚕農家建築物のある集落景観を保全し、より一層の良好な景観形成を推進するため平成24年度に景観計画を変更しました。

※田島弥平旧宅は、平成26年6月25日に世界遺産一覧表へ記載されました。

(2)景観まちづくり条例に基づく行為の届出件数

届出対象行為

建築物	高さ15m超又は建築面積1,000㎡超
工作物	高さ15m超又は築造面積1,000㎡超
開発行為	1,000㎡超

(単位：件)

年度	H30	R元	R2	R3	R4
建築物	29	26	25	20	14
工作物	24	33	20	26	12
開発行為	56	60	43	66	59
合計	109	119	88	112	85

(3) 屋外広告物条例に基づく許可件数

(単位：件)

年 度	H30	R 元	R2	R3	R4
新規許可	172	180	115	124	132
更新許可	356	490	431	427	435
変更許可	48	36	64	44	50
届 出	80	51	61	84	118
合 計	656	757	671	679	735

4 公園緑地

(1) 公園数及び面積

	種 別	公園数	面積 (ha)
都市公園	総合公園	3	61.30
	地区公園	8	44.91
	近隣公園	28	49.15
	街区公園	143	36.14
	風致公園	1	2.85
	歴史公園	3	0.59
	動植物公園	1	1.10
	都市緑地	9	4.85
	緑 道	1	0.70
	合 計	197	201.59
都市公園以外の公園	—	45	9.97

(2) 子供のもり公園伊勢崎

ア 施設概要

公園面積	4.2ha
まゆドーム	RC造地下1階地上3階
建築面積	357.55 m ²
延床面積	1,020.63 m ²

イ 施設内容

トオカンヤの広場、光と水の広場、伝承広場、風の丘、カビタリの森、
管理棟

ウ 事業費

建設費合計	2,323,800 千円
公園設備費	920,000 千円
まゆドーム	834,000 千円

用地補償費 515,800 千円

調査委託費 54,000 千円

エ 特色

自然体験学習及び環境学習

手作り体験遊び

地域の伝統的な遊びを通じての世代間交流や同年代の仲間づくり

(3) 西部公園

ア 施設概要

公園面積 4.3ha

イ 施設内容

中央広場、ユニバーサルスポーツ広場、コミュニティーガーデン

ウ 事業費

建設費合計 1,123,261 千円

用地費（公管金） 595,410 千円

工事費 502,966 千円

設計委託料等 24,885 千円

エ 特色

ユニバーサルデザインを考慮した公園であり、群馬県の「人にやさしい福祉のまちづくり適合証」第一号認証。

(4) いせさき市民のもり公園

ア 施設概要

公園面積 13.9ha

イ 施設内容

	面積(m ²)	割合(%)	備考
彩の広場	20,130	14.4	多目的広場
くさぶえの丘	7,960	5.7	
創の広場	2,350	1.7	野外ステージ
汗の広場	14,500	10.4	運動広場
坂東太郎	10,300	7.4	水面 4,050 m ² 、植栽地 6,080 m ²
安らぎの苑	3,650	2.6	
快の広場	940	0.7	
メインエントランス	3,330	2.4	
久遠の森	26,060	18.7	
彩の林	22,380	16.1	

	面積(m ²)	割合(%)	備考
駐車場	10,470	7.5	乗用車400台、車椅子対応5台
管理棟まわり	2,500	1.8	管理棟、管理ヤード
園路広場	14,700	10.6	W=6.0m、W=3.0m、W=2.0m
合計	139,000	100.0	

ウ 事業費

建設費合計	5,510,162千円
用地費	2,206,453千円
工事費	3,212,074千円
設計委託料等	91,635千円

エ 特色

基本設計においては、基本計画で設定された基本理念と基本方針を踏まえるとともに、防災公園並びに省資源・省エネルギー公園としての具体的展開を図ります。

(5) 波志江沼環境ふれあい公園

ア 施設概要

公園面積 20.6ha

イ 施設内容

交流広場ゾーン、花の水辺ゾーン、活力の森ゾーン、水辺の散策ライン

ウ 事業費

建設費合計	2,165,291千円
用地費	696,549千円
工事費	1,341,490千円
設計委託料等	127,252千円

エ 特色

合併記念公園として位置付けられている本公園は、自然豊かな土地柄を生かし、水と緑に囲まれた自然環境が体験できる公園です。

(6) 華蔵寺公園

ア 施設概要

施設規模 遊園地敷地約10,000 m²及び華蔵寺沼に設置する施設

イ 施設内容

遊園地 (昭和45年4月29日設置)

開園時間 午前9時～午後5時(12月～2月は午前9時30分～午後4時30分)

休園日 火曜日(祝日は開園)、12月29日～1月1日

遊器具 ジェットコースター、大観覧車、スーパーシューティングライド、

急流すべり、ヘリタワー、サイクルモノレール、不思議な城、
 アスレチックハウス、スカイファイター、マジカルグライダー、
 豆汽車、メリーゴーランド、バッテリーカー、小型遊器具
 ウ 特色 桜600本、松300本、花菖蒲1,000株、つつじ5,000本

5 施行中の区画整理事業（令和5年4月1日現在）

地区名	法分類	目的	施行面積 (ha)
西部	3-4	周辺市街地整備	101.0
東部第二	3-4	〃	61.6
茂呂第一	3-4	〃	67.2
駅周辺第一	3-4	既成市街地整備	31.8
駅周辺第二	3-4	〃	12.6
5地区			274.2

6 住宅

(1) 市営住宅 1,989戸（管理戸数）（令和4年度）

ア 実績

(ア) 目的別（世帯構成別）分散入居戸数（令和4年度）

母子	高齢者	障害者	単身者	子育て	一般
15	3	1	28	5	16

(イ) 使用料収入（令和3年度）

住宅使用料 345,867千円（収納率89.4%）

駐車場使用料 36,865千円（収納率92.4%）

(ウ) 収入未済額（令和3年度）

住宅使用料 40,674千円

駐車場使用料 2,999千円

イ 市営住宅一覧

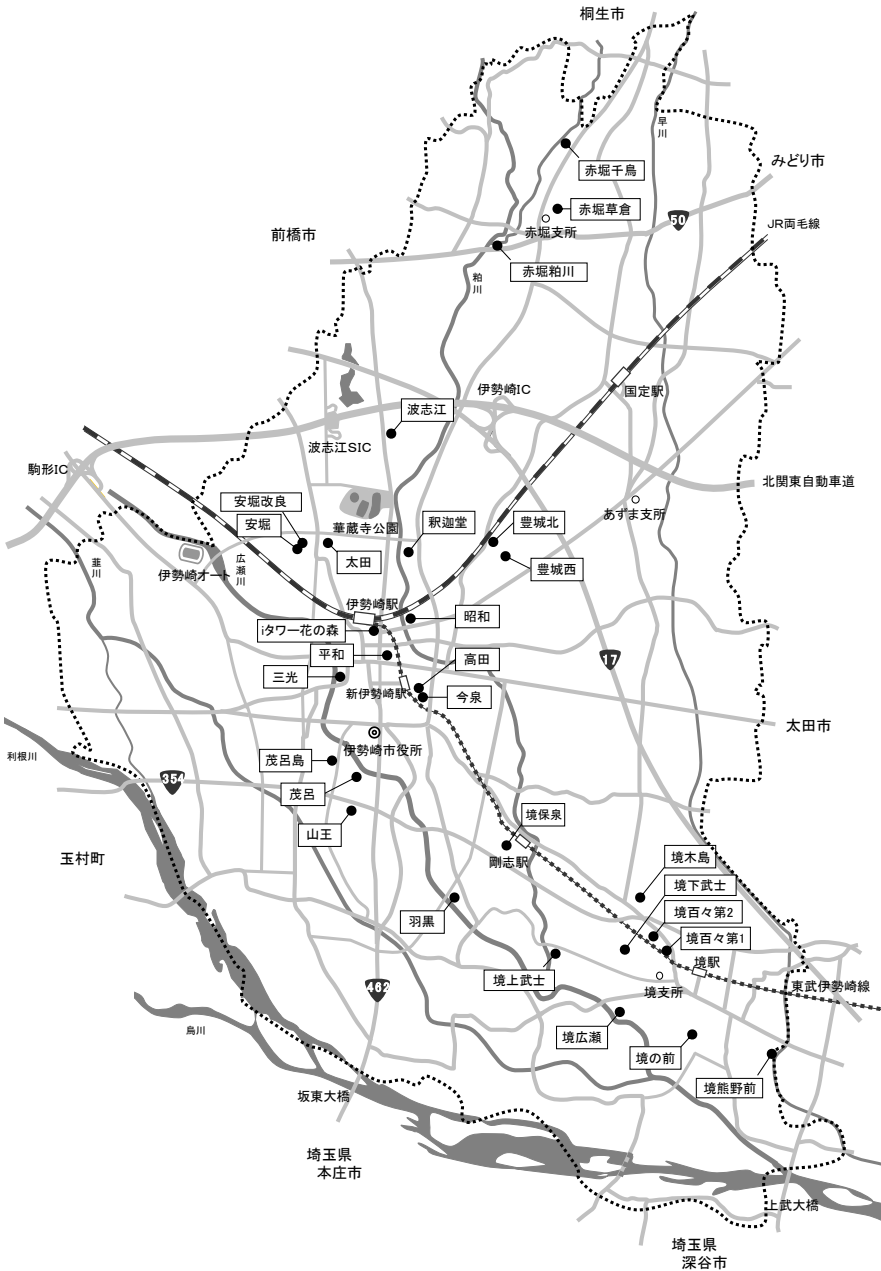
団地名	所在地	建設年度	戸数	構造
安堀	安堀町236-2 他	S41 S42	23	簡易平屋建
安堀改良	安堀町237-1	S44	40	中層4階建
赤堀草倉	野町119	S45	12	簡易平屋建
高田	東本町112-1	S49	24	中層4階建
釈迦堂	鹿島町581-1	S49 S50	36	中層4階建 中層3階建

団地名	所在地	建設年度	戸数	構造
山王	山王町 1075-1 他	S50～S53	264	中層 4 階建 低層 2 階建
境熊野前	境女塚 79-2 他	S51 S53	40	中層 4 階建
太田	太田町 1129	S54 S55	120	中層 3 階建
境広瀬	境下武士 2760	S55 S57	32	中層 4 階建
波志江	波志江町 3681-4 他	S56 S57	50	中層 3 階建 中層 4 階建
今泉	今泉町 1-3-1	S58	52	高層 7 階建
豊城北	豊城町 2263-2	S59 S60	36	中層 3 階建
豊城西	豊城町 2109-2 他	S61～S63	177	中層 3 階建
昭和	昭和町 1651-1	H 元	24	中層 4 階建
茂呂島	新栄町 3835-11 他	H2～H9	416	中層 3 階建 中層 4 階建
赤堀千鳥	磯町 6	H3	15	中層 3 階建
境百々第 2	境百々 124	H5	12	中層 3 階建
境木島	境木島 534-1 他	H6 H8	36	中層 3 階建
羽黒	羽黒町 31 他	S47～S49	328	中層 4 階建
		H10 H12 H13 H17 H19 H25		中層 3 階建 中層 4 階建 中層 5 階建
境下武士	境下武士 1301	H10	24	中層 3 階建
境の前	境 140	H11	20	木造一部 2 階建
平和	平和町 27-15 他	H11	50	高層 9 階建
境保泉	境保泉 1130-2	H13	10	木造一部 2 階建
境百々第 1	境百々 146-3	H14 H15	18	木造一部 2 階建
いたわー花の森	大手町 3-1	H15	50	高層 13 階建
境上武士	境上武士 983-1 他	H16 H19 H20	33	木造一部 2 階建 木造 2 階建
赤堀粕川	市場町 1 丁目 1421 他	S41～S43	3	木造平屋建
茂呂	新栄町 3858-1 他	H22 H24 H27 H28 H30	40	木造 2 階建
三光	三光町 12-22 他	S28	4	簡易 2 階建

(2) 県営住宅 994 戸

※出展 群馬県県営住宅資料一覧（群馬県住宅供給公社 令和 4 年 7 月発行）

伊勢崎市営住宅案内図



X 上・下水道

1 上水道

- (1) 給水区域内人口 211,513 人
 (2) 給水区域内戸数 94,247 戸 (栓数 98,204 栓)
 (3) 普及率 99.82%
 (4) 公称施設能力 106,000 m³/日
 (5) 水源及び水質 地下水を利用 (一部群馬県水道を受水)
 (6) 水道料金 次の表のメーターの口径、使用水量に応じ、基本料金及び水量料金の合計額に 1.10 を掛けた額で、端数は切り捨て

料金表

用途	口径別基本料金 (2カ月分・税抜)		水量	料金 (1m ³ 当たり・税抜)
	口径	基本料金		
一般 用	13 mm	1,380 円	1 m ³ ~ 20 m ³	65 円
	20 mm	1,800 円		
	25 mm	3,600 円		
	30 mm	8,200 円	21 m ³ ~ 40 m ³	110 円
	40 mm	19,000 円		
	50 mm	37,000 円	41 m ³ ~ 100 m ³	125 円
	75 mm	67,000 円		
	100 mm	90,000 円	101 m ³ ~	145 円
150 mm	180,000 円			

令和2年4月1日施行

(7) 給水装置工事手数料・加入金

ア 口径別給水装置工事手数料及び加入金一覧表

口径	給水装置工事手数料	加入金 (税込)
13 mm	15,000 円	55,000 円
20 mm		132,000 円
25 mm		220,000 円
30 mm	30,000 円	440,000 円
40 mm		660,000 円
50 mm		1,100,000 円
75 mm		3,300,000 円
100 mm	60,000 円	4,400,000 円
150 mm		9,900,000 円

イ 口径変更しない場合（改造工事）

口径	給水装置工事手数料	加入金（税込）
25mm 以下	10,000 円	—
30mm 以上	20,000 円	—
その他	5,000 円	—

ウ 口径変更する場合

口径	給水装置工事手数料	加入金（税込）
13 mm → 20 mm	15,000 円	77,000 円
13 mm → 25 mm		165,000 円
20 mm → 25 mm		88,000 円

2 下水道（汚水処理）

汚水処理人口普及率	69.52%（令和5年3月31日現在）
単独公共下水道	27.96%
流域関連公共下水道	8.26%
農業集落排水	5.19%
合併処理浄化槽	28.12%

※構成比率（%）は表示単位未満四捨五入のため一致しない場合があります。

(1) 公共下水道

ア 単独公共下水道

全体計画		認可計画		現在（R5.3.31）	
計画事業年度	S45～R8	事業年度	S45～R4		
排除方式	分流式	排除方式	同左	排除方式	同左
下水道計画面積	1,967.4 ha	認可面積	1,380.5 ha	処理区域面積	1,355.35 ha
計画人口	74,600 人	認可処理計画人口	63,520 人	処理区域内人口	59,255 人

下水終末処理場（伊勢崎浄化センター）

敷地面積	53,300 m ²
処理能力	31,200 m ³ /日
処理方法	標準活性汚泥法

イ 流域関連公共下水道

全体計画		認可計画		現在（R5.3.31）	
計画事業年度	H14～R8	事業年度	H14～R4		
排除方式	分流式	排除方式	同左	排除方式	同左
下水道計画面積	4,468.0 ha	認可面積	1,271.07 ha	処理区域面積	490.39ha
計画人口	127,150 人	認可処理計画人口	46,150 人	処理区域内人口	17,503 人

(2) 農業集落排水

項目 処理場	事業年度	事業区域 面積 (ha)	処理計画 人口 (人)	処理方式
三郷	S54～S59	43	850	土壌接触ばっ気
書上	H 8～H12	29	380	JARUS-I
赤堀曲沢	S63～H 4	48	2,140	JARUS-XIVG
赤堀間野谷	H 6～H10	55	1,920	JARUS-III
赤堀香林	H11～H16	75	2,730	JARUS-XIV
赤堀西野	H16～H21	19	610	JARUS-XIVG
あずま向原	H 6～H10	75	2,480	JARUS-OD
あずま国定	H 8～H11	82	2,190	JARUS-OD

※平成 26 年 3 月 31 日より赤堀西部地区は公共下水道区域に編入されました。

平成 28 年 3 月 31 日より赤堀今井地区は公共下水道区域に編入されました。

令和 2 年 3 月 31 日よりあずま東部地区は公共下水道区域に編入されました。

(3) 浄化槽設置補助事業

ア 補助地域

公共下水道・農業集落排水及び市設置浄化槽区域以外の区域

イ 補助金額（令和 4 年度実績）

(ア) 新規設置補助

人槽区分	補助額	補助件数
5 人槽	75,000 円	210 基
6～7 人槽	90,000 円	48 基
8～10 人槽	105,000 円	3 基
計		261 基

(イ) 建替等転換補助

人槽区分	補助額	補助件数
5 人槽	250,000 円	15 基
6～7 人槽	280,000 円	13 基
8～10 人槽	310,000 円	3 基
計		31 基

(ウ) 準轉換撤去等補助

人槽区分	補助額	補助件数
5 人槽	450,000 円	0 基
6～7 人槽	480,000 円	0 基
8～10 人槽	510,000 円	0 基
計		0 基

(エ) 轉換撤去等補助

人槽区分	補助額	補助件数
5 人槽	650,000 円	27 基
6～7 人槽	680,000 円	32 基
8～10 人槽	710,000 円	3 基
計		62 基

(4) 浄化槽市町村整備推進事業

境東新井地区及び境島村南部地区で実施、浄化槽設置及び維持管理を市が行い、使用者はその使用料を市に支払います。

	境東新井地区	境島村南部地区	合 計
平成 28 年度以前	60 基	44 基	104 基
平成 29 年度	4 基	3 基	7 基
平成 30 年度	1 基	3 基	4 基
令和元年度	5 基	4 基	9 基
令和 2 年度	2 基	3 基	5 基
令和 3 年度	0 基	1 基	1 基
令和 4 年度	1 基	1 基	2 基
合 計	73 基	59 基	132 基

(5) 使用料（公共下水道・農業集落排水・浄化槽市町村整備推進事業）〔2 カ月分税抜き〕

基本料金		排除汚水量	
一般用	900 円	1 m ³ から 20 m ³ まで	1 m ³ につき 53 円
		21 m ³ から 50 m ³ まで	1 m ³ につき 93 円
		51 m ³ から 100 m ³ まで	1 m ³ につき 106 円
		101 m ³ から 500 m ³ まで	1 m ³ につき 109 円
		501 m ³ 以上	1 m ³ につき 113 円

※上記により計算した額に消費税等相当額を加えた額が使用料です。

X I 教育

1 学校教育

(1) 伊勢崎学校教育構想

よりよい未来を創り出す子供を育てる学校教育の柱として、豊かな心育成プラン、確かな学力向上プラン、みんなの未来創造プランの3つのプランからなる「伊勢崎学校教育構想」を推進し、全幼稚園・小学校・中学校で実施しています。

(2) 校務支援員配置事業

教職員の負担軽減や多忙感の解消及び機能的な学校運営のため校務支援員を配置
23人

(3) 教育相談員配置事業

小・中学生が抱える問題や悩みに寄り添い支援する教育相談員を配置
25人(単独校方式 中学校11校、単独校方式及び複数校巡回方式 小学校23校)

(4) 教育支援員配置事業

障害のある幼児児童生徒等の学校生活全般を支援する教育支援員を配置
99人(幼小中学校)

(5) 外国籍児童生徒学校生活支援助手配置事業

帰国子女や外国籍の子供が学校生活に適応できるよう日本語や日常生活の習慣を中心に指導・援助を行う外国籍児童生徒学校生活支援助手を実態に応じて配置
31人(幼稚園5園、小学校23校、中学校9校)

(6) 小学校少人数指導支援講師配置事業

教科の少人数指導補助のため小学校少人数指導支援講師を配置
20人(小学校20校)

(7) 中学校少人数指導支援講師配置事業

教科の少人数指導補助のため中学校少人数指導支援講師を配置
3人(中学校3校)

(8) 小学校イングリッシュサポーター配置事業

英語科の指導の充実のため小学校イングリッシュサポーターを配置
20人(23校)

2 教育施設(令和5年5月1日現在)

(1) 公立学校

市立幼稚園	9園	337人
市立小学校	23校	10,635人
市立中学校	11校	5,498人
中等教育学校	1校	744人

県立特別支援学校	1校	167人
県立高等学校	5校	3,353人 (内定時制75人)
県立高等特別支援学校	1校	81人

(2) 私立学校

幼稚園	1園	
短大	東京福祉大学	
	短期大学部	こども学科
大学	上武大学	
	ビジネス情報学部	スポーツ健康マネジメント学科
	東京福祉大学	
	保育児童学部	保育児童学科
	社会福祉学部	社会福祉学科
	教育学部	教育学科
	心理学部	心理学科
大学院	東京福祉大学大学院	
	心理学研究科	臨床心理学専攻 博士課程 (前期・後期)
	社会福祉学研究科	社会福祉学専攻 博士課程 (前期・後期)
		児童学専攻 修士課程
	教育学研究科	教育学専攻 修士課程

3 学校給食

(1) 施設 (令和5年4月現在)

- ア 第一学校給食調理場 (平成31年完成)
 - 建築延面積 6,251.33 m²
 - 給食数 約12,000食
- イ 第二学校給食調理場 (平成5年完成)
 - 建築延面積 1,948.36 m²
 - 給食数 約6,600食
- ウ 境第一学校給食調理場 (平成9年完成)
 - 建築延面積 675 m²
 - 給食数 約1,200食
- エ 境第二学校給食調理場 (平成10年完成)
 - 建築延面積 873.65 m²
 - 給食数 約1,400食

(2) 給食費

ア 年額（給食回数 198 回）

小学校 44,400 円

中学校 53,000 円

イ 第3子以降学校給食費助成金

支給要件 同一世帯の18歳に達する日以後の最初の3月31日までの間にある者（婚姻をしている者を除く。）のうち、その出生の早い者から順に数えて3番目以降の者であり、かつ、小中学校等に在籍する児童生徒を養育する者

他の制度で給食費相当額の給付を受けていない
給食費の滞納がない

4 社会教育

(1) 公民館

施設概要（令和5年4月1日現在）

公民館名	開設日	敷地面積(m ²)	建物面積(m ²)	延べ利用者数(人)
北公民館	H 7. 4. 1	2,806.79	998.12	20,297
南公民館	H 7. 4. 1	3,798.36	525.96	14,015
殖蓮公民館	S32. 4. 1	4,854.00	768.69	24,739
茂呂公民館	S32. 4. 1	3,334.72	513.05	19,754
三郷公民館	S31. 1. 10	3,962.00	755.02	19,229
宮郷公民館	S30. 3. 15	5,483.76	1,154.76	33,931
名和公民館	S30. 3. 19	5,317.24	509.36	14,195
豊受公民館	S30. 3. 22	3,573.19	726.86	17,677
赤堀公民館	S29. 7. 1	6,918.16	2,397.08	24,660
あずま公民館	S23. 2. 8	3,428.70	1,563.48	22,006
境公民館	S30. 3. 1	8,729.14	903.57	17,844
境采女公民館	S30. 3. 1	1,378.01	769.04	11,284
境剛志公民館	S30. 3. 1	1,665.75	642.91	13,300
境島村公民館	S30. 3. 1	3,141.00	552.11	3,937
境東公民館	S32	2,410.00	758.75	10,195

学級・講座開催状況

事業名	主な内容	参加者数
セカンドライフセミナー	急激に変化する社会の中で、高齢者が豊かで生きがいのある生活を過ごすための学習。	711人
女性学級	女性としての視野を広め、社会における役割を考える。	705人
家庭教育学級	心身ともに健康な子どもの育成を目指して、子どもの育て方、親のあり方を学ぶ。	1,769人
子どもクラブ	学校週5日制の実施を踏まえ、様々な活動を通して、子ども達の自主性、社会性を養う。	3,069人
健康促進講座	スポーツ等を通して地域住民の交流と健康増進を図る。	1,109人
I T講習	急激なI T社会に住民が十分対応できるよう基礎技能を修得する。	1,077人
市民講座	多角的な視点からの学習を通して、総合的教養と学習意欲の充実を図る。	2,375人
第21期あかぼり大学塾	共通する課題を教授・生徒で共に学ぶことにより、住民相互の交流を図る。	9,759人

(2) 関連施設

ア 広瀬生涯学習館（平成13年4月1日設置）

(ア) 施設概要

鉄筋コンクリート造り2階建て

敷地面積 3,001.0㎡

建築面積 770.25㎡

(イ) 施設内容

総合学習室、学習室、I T専用学習室

(ウ) 実績（令和4年度）

利用者数 15,750人

イ 青少年育成センター（昭和58年3月31日完成）

(ア) 施設概要

鉄筋コンクリート造り2階建て

敷地面積 14,439.80㎡

建築面積 790.52㎡

延床面積 1,340.64㎡

(イ) 施設内容 宿泊定員 120人

第1研修室、第2研修室（兼身障者用宿泊室）、宿泊室（8人用洋室3室、20

人用和室4室、4人用和室2室)、食堂、運動広場、プレイホール、野外炊事場

(ウ) 事業費

総工費 本館 240,088千円
プレイホール 325,869千円

(エ) 実績 (令和4年度)

日帰り 19,339人
宿泊 1,322人
合計 20,661人

5 図書館

		伊勢崎市図書館	赤堀図書館	あずま図書館	境図書館
施設概要	竣工年月	昭和51年11月	平成2年9月	平成11年3月	昭和61年3月
	建物の構造	鉄筋コンクリート造り3階建て	鉄筋コンクリート造り一部鉄骨造3階建て	鉄筋コンクリート造り平屋建て	鉄筋コンクリート造り一部2階建て
	敷地面積	6,158.94㎡	7,308.60㎡	4,790.21㎡	4,689.87㎡
	建築面積	1,232.20㎡	2,247.48㎡	1,857.56㎡	1,374.20㎡
	延床面積	2,762.41㎡	400.50㎡	1,837.85㎡	1,433.90㎡
	工事費	512,430,000円	917,939,000円	762,531,000円	254,000,000円
	蔵書数 (R5.3.31現在 図書(雑誌)を除く)・視聴覚	334,271点	63,666点	140,622点	143,894点
実績 (令和4年度)	個人登録者数	53,457人	9,976人	21,156人	13,222人
	貸出数	467,275点	98,786点	148,152点	120,878点
	図書購入費	14,903,670円	5,147,908円	5,193,575円	5,610,390円
	図書受入数	10,165冊	3,327冊	3,431冊	3,510冊
	視聴覚資料購入費	2,595,696円	1,297,506円	1,275,662円	1,299,968円
	視聴覚資料受入数	461点	188点	192点	193点

注) 伊勢崎市図書館の蔵書数と実績には市民プラザ図書室分を含みます
赤堀図書館は赤堀芸術文化プラザの複合施設です

6 指定文化財	142 件	
(1) 国指定重要文化財	4 件	埴輪男子立像 2 体、埴輪男子倚像、埴輪武装男子立像
(2) 国指定史跡	4 件	十三宝塚遺跡、女堀、田島弥平旧宅、上野国佐位郡正倉跡
(3) 国指定天然記念物	1 件	華蔵寺のキンモクセイ
(4) 県指定重要文化財	12 件	下植木赤城神社石造美術群、天増寺宝塔、脇差 銘正俊、金銅善光寺式三尊仏、宮子の笠塔婆、絹本著色白崖宝生禅師像、石倉文書、相川家茶室「觴華庵」、お富士山古墳所在長持形石棺、長光寺懸仏、縁切寺満徳寺文書、石山観音の大鱧口
(5) 県指定重要無形民俗文化財	1 件	千本木龍頭神舞
(6) 県指定史跡	1 件	金井島洲と一族の墓
(7) 県指定天然記念物	2 件	連取のマツ、境高校のトウカエデ
(8) 市指定重要文化財	61 件	同聚院の武家門、香林の木造如意輪観音坐像、小泉稻荷神社奉納手洗盤、延文二年銘鱧口 他
(9) 市指定重要無形民俗文化財	17 件	伊勢崎木遣り、国定赤城神社奉納獅子舞、下湊名の獅子舞、剛志の民謡、女塚祭礼囃子、栄町祭礼囃子、三ツ木祭礼囃子、東新井の獅子舞、倭文神社の田遊び、茂呂町一丁目屋台囃子、茂呂町二丁目屋台囃子、南北千木町屋台囃子、美茂呂町屋台囃子、茂呂南町屋台囃子、東町屋台囃子、気楽流柔術、山王町屋台囃子
(10) 市指定重要有形民俗文化財	5 件	平塚の操人形及び衣装 3 件、波志江の屋台、茂呂の屋台
(11) 市指定史跡	27 件	一ノ関古墳、十二所古墳、六道の道標とあずま道、郷学五惇堂の碑 他
(12) 市指定天然記念物	7 件	同聚院の大カヤ、波志江の大シイ、上植木のサカキ、赤堀今井の信濃柿、塩島稻荷の大サザンカ、湧水あまが池、西福寺の大カヤ

7 国登録有形文化財 7 件

小茂田家住宅、日本基督教団田島村教会、金井義明家住宅主屋、田島善一家住宅主屋、田島達行家住宅主屋、町田清家住宅主屋、田島新一家住宅主屋

8 世界遺産

(1) 田島弥平旧宅（「富岡製糸場と絹産業遺産群」の構成資産）

ア 施設概要

近代養蚕飼育法「清涼育」を大成した田島弥平の旧宅。ヤグラ付き総2階建ての主屋は近代養蚕農家建築の規範となった。

富岡製糸場、田島弥平旧宅、高山社跡、荒船風穴の4つの資産で構成する「富岡製糸場と絹産業遺産群」が、平成26年6月25日に世界遺産登録。

イ 施設内容

主屋、蚕室建物跡、桑場、種蔵等

(2) 田島弥平旧宅案内所

ア 施設概要

世界文化遺産として登録された「富岡製糸場と絹産業遺産群」の構成資産である田島弥平旧宅及び境島村地区の歴史的及び文化的価値について、市民及び来訪者の理解を深めるための情報発信拠点。

イ 施設内容

展示室1、展示室2、多目的室、事務室

ウ 事業内容

(ア) 田島弥平旧宅、境島村地区及び富岡製糸場と絹産業遺産群（以下「田島弥平旧宅等」）の案内

(イ) 田島弥平旧宅等の歴史的資料等の展示及び解説

(ウ) 田島弥平旧宅及び境島村地区の歴史的資料等の保管

9 赤堀歴史民俗資料館(昭和60年4月1日開館)

(1) 施設概要

鉄筋コンクリート2階建て一部平屋建て

敷地面積 1,925 m²

建築面積 1,192.725 m²

(2) 施設内容

展示室2室、研修室、研究室、作業室、図書室、燻蒸室、ホール2室、収蔵庫2室、機械室、管理室（事務室）

(3) 事業費

建設費等	建築工事	225,000千円
	展示工事	60,000千円
	備品費	19,200千円

(4) 入館料 無料

(5)休館日 月曜日(祝日の場合は翌日)、年末年始(12/28～1/4)、臨時休館日

(6)主な事業内容(令和4年度実績)

ア 常設展

イ 企画展及び収蔵資料展(年3回)

ウ パネル展(年1回)

エ 情報紙発行(毎月)

オ 初心者古文書講座の共催(年8講座)

カ 歴史文化講座(年5講座)

キ 夏休みイベント(クイズラリー)

ⅩⅡ 消防

1 消防本部・消防署

(1) 伊勢崎市消防本部

配置車両 指令車 4 台、広報連絡車 4 台、指揮車、火災調査車、
資機材運搬車 2 台、連絡車、マイクロバス、高規格救急自動車（非常
用） 2 台

(2) 伊勢崎消防署

担当区域 合併前の伊勢崎市の区域

配置車両 水槽付消防ポンプ自動車、小型動力ポンプ付水槽車、高規格救急自動
車 2 台、梯子付消防自動車（38m級）、化学車、救助工作車、救助工作
車（非常用）、資機材運搬車、指令車

ア 伊勢崎消防署北分署

配置車両 水槽付消防ポンプ自動車、高規格救急自動車、広報連絡車

イ 伊勢崎消防署南分署

配置車両 水槽付消防ポンプ自動車、高規格救急自動車、資機材運搬車、
広報連絡車

ウ 伊勢崎消防署西分署

配置車両 水槽付消防ポンプ自動車、高規格救急自動車、広報連絡車

(3) 赤堀消防署

担当区域 合併前の赤堀町の区域

配置車両 水槽付消防ポンプ自動車、消防ポンプ自動車、高規格救急自動車、
指令車

(4) 東消防署

担当区域 合併前の東村の区域

配置車両 水槽付消防ポンプ自動車、消防ポンプ自動車、高規格救急自動車、
指令車

(5) 境消防署

担当区域 合併前の境町の区域

配置車両 水槽付消防ポンプ自動車、小型動力ポンプ付水槽車、梯子付消防自動
車（15m級）、高規格救急自動車、指令車、資機材運搬車

(6) 玉村消防署（受託）

担当区域 玉村町全域

配置車両 水槽付消防ポンプ自動車 2 台、高規格救急自動車、指令車

2 消防団

体制 1 本部 5 方面隊 45 分団

実員数 675 人 (条例定数 735 人)

詰所数 45 カ所

配置車両 水槽付消防ポンプ自動車 4 台、消防ポンプ自動車 42 台、指令車 5 台

3 火災及び救急の発生状況

	令和 2 年	令和 3 年	令和 4 年
火災件数	82 件	84 件	79 件
損害額	189, 276, 000 円	148, 135, 000 円	104, 131, 000 円
救急件数	10, 457 件	11, 184 件	12, 472 件
交通事故	909 件	881 件	847 件
急病	6, 792 件	7, 325 件	8, 456 件
その他	2, 756 件	2, 978 件	3, 169 件

4 応急手当の普及啓発活動

消防本部では、住民や事業所等を対象として、応急手当の講習会を行っています。

講習内容は、心肺蘇生法や大出血時の止血法、AED（自動体外式除細動器）の正しい理解と使い方等について、実技を主体とした構成となっており、応急手当に関する正しい知識と技術を身につけることを目標としています。

(1) 応急手当講習会の実施状況

区分 所属	令和 2 年		令和 3 年		令和 4 年	
	回数	受講者数	回数	受講者数	回数	受講者数
消防本部	0	0	6	80	16	138
伊勢崎消防署	5	133	4	65	21	217
北分署	0	0	2	25	1	7
南分署	1	12	2	17	5	54
西分署	2	50	1	5	6	58
赤堀消防署	5	88	1	3	3	9
東消防署	3	50	1	7	7	49
境消防署	0	0	2	7	1	3
玉村消防署	0	0	2	11	14	116
合 計	16	333	21	220	74	651

ⅩⅢ 病院「伊勢崎市民病院」(昭和23年5月24日開設)

- (1)施設概要 敷地面積 42,826.84 m²
 建物延面積 47,583.7 m²
- (2)診療科目 内科、精神科、脳神経内科、循環器内科、消化器内科、内視鏡内科、小児科、外科、呼吸器外科、消化器外科、整形外科、脳神経外科、心臓血管外科、皮膚科、泌尿器科、産婦人科、眼科、耳鼻咽喉科、リハビリテーション科、放射線診断科、放射線治療科、病理診断科、麻酔科、歯科口腔外科、緩和ケア内科、救急科

(3)外来

ア 専門外来

内科	甲状腺、肝臓、消化管、喘息呼吸器、糖尿病、胆膵、腎臓内科
循環器内科	不整脈
脳神経内科	もの忘れ
小児科	アレルギー、慢性疾患、神経発達、予防接種、乳児健診、内分泌
外科	乳腺、肝胆膵、下部消化管、呼吸器、上部消化管、甲状腺、がん遺伝カウンセリング
整形外科	股関節
心臓血管外科	ステントグラフト、弁膜症、大動脈、下肢静脈瘤
皮膚科	レーザー、特殊
泌尿器科	小線源、CAPD、腫瘍・免疫、腎、前立腺、排尿機能、前立腺肥大症、前立腺ホルモン、前立腺パス、前立腺腫瘍、腎腫瘍
眼科	特殊
耳鼻咽喉科	補聴器、特殊
歯科口腔外科	外来小手術、口腔粘膜
看護外来	ストーマ看護、ウロストーマ看護、糖尿病療養指導士、糖尿病フットケア、乳腺看護、助産師、母乳、緩和看護、小児糖尿病療養指導士

イ セカンドオピニオン外来(平成17年10月1日開設)

当病院以外へ受診している患者に対して、患者自身の治療等について納得のできる最善な方法の選択を可能にするため、当病院としての意見や判断を求められた際に応えます。

(ア)対象 患者本人または患者の同意を得た家族

(イ)申込み方法 電話または窓口予約(完全予約制)

受付日時 平日 午前8時30分～午後5時15分

受付担当 地域医療連携室

(ウ)相談時間 約30分

(エ)費用 保険適用外(自費) 1回5,000円(税別)

(4)病床数 一般 490床

感染症病床 4床

(5)届出基準 一般病棟入院基本料(急性期一般入院料1)

(6)職員数 770人

(医師105人、医療技術員129人、看護師472人、事務職員63人、
技能労務員1人)

(7)患者数(令和4年度実績) 入院患者(延べ数) 129,305人

病床利用率(延べ) 71.7%

外来患者(延べ数) 200,352人

(8)附帯施設

ア 介護老人保健施設ひまわり(南棟3・4階)(平成11年5月12日開設)

(ア)施設概要 建物延面積 2,115.634㎡

(イ)内容 施設サービス(入所サービス)

居宅サービス(短期入所サービス、通所リハビリテーション)

(ウ)許可数 入所 50床(3階24床・4階26床)

通所 15人(1日定員)

(エ)利用者(令和4年度実績) 入所者(延べ数) 14,256人

通所者(延べ数) 2,631人

イ 訪問看護ステーションいせさき(南棟1階)(平成11年9月1日開設)

(ア)施設概要 建物延面積 36.60㎡

(イ)内容 病状観察、清潔の援助、褥瘡の処置、理学療法によるリハビリ
テーション、

カテーテル等の管理、食事・排泄の介助、家族への介護指導等、
ターミナルケア

(ウ)訪問延回数 5,647回(令和4年度実績)

(エ)職員数 6人(看護師)

伊勢崎市議会事務局

〒372-8501

群馬県伊勢崎市今泉町二丁目 410 番地

TEL 0270-27-8806 (直通)

FAX 0270-21-1100

E-MAIL : giji@city.isesaki.lg.jp (議事調査課)

伊勢崎市役所 (本庁)

〒372-8501

群馬県伊勢崎市今泉町二丁目 410 番地

TEL 0270-24-5111 (代表)

FAX 0270-23-9800

伊勢崎市赤堀支所

伊勢崎市西久保町一丁目 64 番地 5

TEL 0270-62-1151

伊勢崎市あずま支所

伊勢崎市東町 2668 番地 1

TEL 0270-62-1311

伊勢崎市境支所

伊勢崎市境 637 番地

TEL 0270-74-1111

令和 5 年度
市政のハンドブック
令和 5 年 6 月発行

発行 伊勢崎市議会
編集 伊勢崎市議会事務局

表紙 : 市民病院から見た赤城山